

МОНИТОРИНГ ЭКОНОМИКИ ОБРАЗОВАНИЯ

Информационно-аналитические материалы по результатам социологических обследований

Выпуск № 10 (76) • 2018

Мониторинг экономики образования реализуется Национальным исследовательским университетом «Высшая школа экономики» при поддержке Минобрнауки России в рамках Федеральной целевой программы развития образования на 2016–2020 гг.

ТИПИЧНЫЕ ОБРАЗОВАТЕЛЬНО-ТРУДОВЫЕ ТРАЕКТОРИИ И МОТИВЫ СТУДЕНТОВ СЕЛЬСКИХ ПРОФЕССИОНАЛЬНЫХ ОБРАЗОВАТЕЛЬНЫХ ОРГАНИЗАЦИЙ

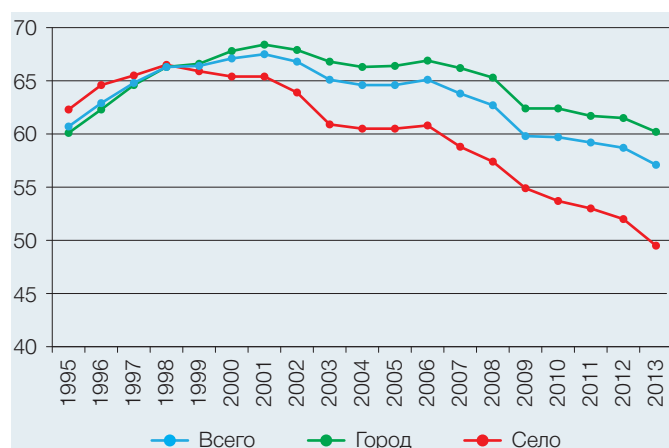
Образовательные траектории после 9-го класса: город и село

В российской системе образования окончание 9-го класса представляет собой ту развилку, когда жизненные траектории молодых людей расходятся: одни продолжают обучение в старшей школе и с большой степенью вероятности затем поступают в вузы, другие переходят в систему среднего профессионального образования (СПО), а небольшая часть девушек и молодых людей выбывает из системы образования. В течение последних 15 лет доля ребят, продолжающих обучение в 10-м классе, снижалась, и особенно сильно – в сельской местности. Как говорят данные государственной статистики (рис. 1), к 2013 г. больше половины выпускников 9-х классов сельских школ не продолжили обучение в старшей школе.

Результаты репрезентативного лонгитюдного исследования, в котором принимают участие пять тысяч молодых людей¹, подтверждают статистическую информацию. После окончания 9-го класса чуть ме-

¹ Данные панельного исследования «Траектории в образовании и профессии» (ТрОП – <http://trac.hse.ru/>), проводимого НИУ ВШЭ, в котором ежегодно начиная с 2011 г. опрашиваются пять тысяч юношей и девушек, учившихся тогда в 8-м классе и бывших участниками международного тестирования TIMSS (см. подробнее на trac.hse.ru).

Рис. 1. Доля учеников, поступивших в 10-й класс, в процентах от числа окончивших 9-й класс*



* Источник: Образование в Российской Федерации: 2006, 2010, 2012, 2014: стат. сборники (М.: НИУ ВШЭ). Рисунок взят из работы [1].

Табл. 1. Образовательные траектории после 9-го класса (по данным панельного исследования «Траектории в образовании и профессии»)

	Сельские школы N=888	Городские школы N=4005	Всего N=4893
	% по столбцу	% по столбцу	% по столбцу
Обучение после 9-го класса:			
старшая школа	46,9	59,7	56,1
НПО (СПО-1)	10,8	4,3	6,2
СПО (СПО-2)	34,8	30,4	31,6
нигде не учится	6,0	3,8	4,5
другое	0,2	1,4	1,1
нет информации	1,2	0,3	0,6
Всего	100	100	100

нее половины выпускников сельских школ продолжили обучение в 10-м классе, 11% – пошли в НПО (СПО-1), 35% – в СПО (СПО-2), 6% – нигде не учились, а в отношении 1% учащихся информация отсутствует (табл. 1). Таким образом, немногим менее половины выпускников 9-х классов в сельской местности продолжают образование в организациях СПО.

Траектории учащихся СПО

Изучение построения образовательных траекторий учащимися СПО является сегодня существенной потребностью, особенно с точки зрения социальной политики и управления образованием. Невозможно создать эффективную систему взаимодействия образования и рынка труда, если не учитывать, как в эту систему вписываются индивиды, проходящие через нее. Важным источником аналитических данных здесь служат лонгитюдные исследования, в ходе которых участники опрашиваются регулярно в течение длительного времени.

Можно говорить о следующих тенденциях в построении траекторий учащимися – как в целом, так и в частности студентами СПО. Во-первых, данные лонгитюдного исследования ТрОП подтверждают, что чем выше уровень образования родителей или их

социально-профессиональный статус, тем большая вероятность, что после окончания 9-го класса дети перейдут в 10-й класс, а также будут поступать в вуз (см., например, [1,2]). Во-вторых, ранее проведенные лонгитюдные исследования показали, что тип учебного заведения, в котором получено среднее образование (11 классов школы / СПО / НПО), имеет значение для формирования образовательной и профессиональной траекторий. Выяснилось также, что учащиеся организаций НПО и СПО – выходцы из семей с более низкими социально-экономическими и образовательными ресурсами [3], и это создает особые условия для функционирования учебных заведений. В-третьих, следует сказать, что дифференциация образовательных траекторий зависит не только от профессионального статуса родителей, но и степени урбанизации населенного пункта, а также пола [4].

Исследование, сфокусированное на изучении траекторий сельских школьников в пяти регионах РФ, выявило имеющуюся там тенденцию на продолжение образования после школы, прежде всего в вузе или колледже (техникуме), а также на планы работы в городе после получения образования [5].

Таким образом, все сказанное свидетельствует о том, что работа сельских организаций СПО имеет свою специфику и требует отдельного анализа.

В рамках Мониторинга экономики образования было проведено качественное исследование особенностей деятельности организаций СПО в сельской местности. На основе глубинных интервью со студентами сельских колледжей и техникумов двух регионов РФ² изучены мотивы выбора студентами и их семьями образовательных и профессиональных траекторий. Основные результаты проведенной работы, касающиеся студентов ПОО, представлены в настоящем выпуске.

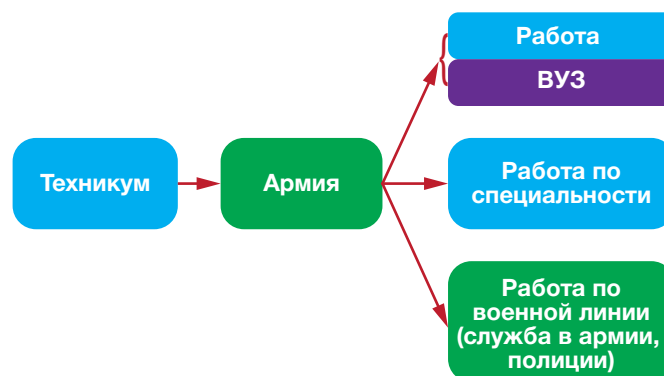
Мотивы образовательного и профессионального выбора студентов и их семей

Юноши

С точки зрения построения образовательных траекторий обучение в сельских техникумах и колледжах обладает ярко выраженной спецификой, исходящей из ориентации учебных заведений на обеспечение кадрами предприятий сферы сельского хозяйства, а в их отсутствие – иных организаций, расположенных, как правило, в той же сельской местности. Такая специфика создает определенную типичность траекторий и планирования, главным образом среди молодых людей. Общая картина характеризуется этапами, изображенными на рис. 2.

Основная мотивация решений – избегание риска. Главный посыл – уходить из школы раньше 11-го

Рис. 2. Типичные траектории студентов сельских техникумов и колледжей



класса, в 9-м, – определяется не только неизбежностью, диктуемой плохой успеваемостью: большинство опрошенных студентов колледжа учились в школе на средние баллы и вполне могли бы остаться там. Учителя не подталкивают учеников напрямую уходить из школы, но в то же время именно они создают представление о сложности и рисках обучения в старших классах, тем самым как бы отговаривая от дальнейшего пребывания в школе.

Однако многие школьники, впоследствии выбирающие учебу в колледже, имеют в школе достаточно высокие оценки, 4–5, что в целом не должно создавать препятствий для поступления в 10-й класс. В этой ситуации на выбор траектории СПО действуют два фактора: с одной стороны, родители не подталкивают детей к получению высшего образования, с другой – сами ребята не видят для себя пользы в дальнейшем школьном обучении. Для них важнее скорее начать самостоятельную, взрослую жизнь – такие желания неоднократно высказывались в интервью.

Представление о сложности или легкости обучения создается окружением. От школьников, оставшихся в 10-м классе, студенты СПО отличаются еще и тем, что их взгляды на жизненную траекторию формируются в среде, где знание и навыки кодифицируются иначе, чем у «академически» ориентированных школьников, – для них зачастую в целом более интересно знание в его практическом, осязаемом применении – в работающих механизмах, машинах и устройствах.

Выбирая СПО, молодые люди вступают на путь, позволяющий им как можно раньше получить независимость от родителей, перестать учиться и начать работать. Стремление к независимости продиктовано как общим ритмом жизни сельской местности (нет такого широко пространства для самореализации, досуга, как в больших городах), так и социально-экономическим положением семей. Молодые люди хотят не только стать самостоятельными, но в большей мере – снять нагрузку с родителей. Специфика сельской местности проявляется в том, что, во-первых, многие планируют вернуться домой, а, во-вторых, некоторые собираются стать предпринимателями, создать собственные сельскохозяйственные предприятия.

² Обследование (июнь и сентябрь 2016 г.) включало проведение 34 глубинных интервью в Томске и Краснодаре, а также в четырех сельских населенных пунктах Томской области и Краснодарского края. В региональных центрах были опрошены представители региональных министерств, в сельских населенных пунктах – руководители и студенты ПОО.

1. Привязанность к месту рождения – не столько неизбежность, сколько сознательный выбор.

В интервью юноши часто выражают желание остаться в своем районе. Иногда это обосновывается тем, что жизнь здесь тихая, спокойная и предсказуемая по сравнению с суетливой и многолюдной в крупном городе. «Тишина» сельской местности – это определенный образ жизни, в рамках которого существуют свои измерения успешности и неуспешности, преимуществ и недостатков, свои трактовки возможностей. Встречались и высказывания, описывающие сельскую жизнь как более свободную – не ограниченную пробками, очередями и другими подобными условиями жизни крупного населенного пункта.

Когда характеристики локальности оказываются незначимы, т.е. нет предпочтений, где жить – в городе или в селе, возникает неопределенность в выборе будущего. В этом случае траектория отличается нестабильностью – отсутствием усилий, направленных на реализацию какого-то конкретного жизненного плана. Легко предположить, что такая траектория не окажется успешной.

Подобное отношение к локальности отличается от другой разновидности предпочтений – когда траектория подчинена работе (например, военная профессия, занятость на нефтяных предприятиях) и человек готов трудиться в любом месте, куда его приведут карьерный и профессиональный рост. У студентов сельских СПО такие стремления наблюдаются редко.

Ориентация на местное сообщество может сочетаться и с мотивацией получения высшего образования – некоторые планируют после окончания вуза вернуться и работать дома.

2. Стремление открыть свое дело. Для заметной доли молодых людей конечной целью карьерного развития становится реализация себя в качестве независимого предпринимателя в сфере, связанной с сельским хозяйством. Наблюдая за компаниями и фермами вокруг, изучая ситуацию на рынке труда и возможности трудоустройства, некоторые юноши планируют создать собственное работоспособное производство.

Однако для предпринимательства необходим как минимум навык умения действовать в условиях неопределенности и рисков, которого у большинства студентов СПО нет. Их образовательные стратегии основаны на желании углубления и расширения спектра получаемых компетенций. Учащиеся хорошо ориентируются в пространстве специализаций и профессий, отмечают отдельные сертификатами, свидетельствами, дипломами, что является для них одним из инструментов снижения неопределенности окружающего мира. Но предпринимательство требует еще самостоятельности и инициативности, способных проявиться в поиске и интерпретации информации и, что немало важно, в планировании. Заметим, что некоторые молодые люди демонстрируют достаточно высокую осведомленность о различных вариантах своих планов и соответствующих рисках, закладывая несколько возможных траекторий в собственные жизненные

проекты. Например, юноша-респондент рассматривает несколько стратегий в отношении работы и образования: наиболее позитивный вариант траектории – служба в полиции, получение высшего образования и развитие собственного фермерского бизнеса, наименее позитивный – работа по специальности в районе и активизация усилий по созданию фермы.

Стремление открыть собственное дело характерно для студентов Краснодарского края – вероятно, в силу более благоприятных условий для занятий сельским хозяйством.

Девушки

Образовательные стратегии девушек менее прагматичны: в том, как они выстраивают свои жизненные траектории, не прослеживается такого упорного желания стать самостоятельными, как у молодых людей (рис. 3).

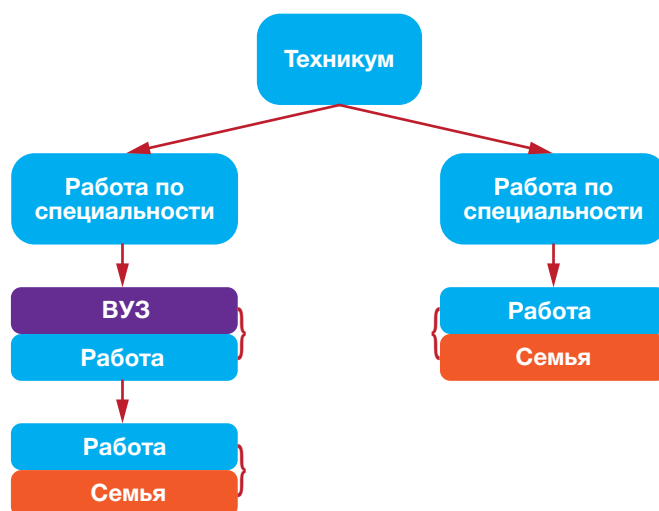
В любом из сценариев «семья» рассматривается как обязательно наступающее событие, которое необходимо отсрочить, отложить (в пользу того, чтобы получить образование и найти стабильное рабочее место).

Девушки, обучающиеся в сельских техникумах, также демонстрируют поведение, определяемое решениями, минимизирующими риски и притязания. Они видят для себя риски в продолжении обучения в школе – боятся не набрать достаточно баллов ЕГЭ, а в качестве альтернативы рассматривают наиболее удобную, близкую и безопасную – обучение в местном колледже или техникуме. Иными словами, для них нет промежуточных вариантов.

Как и молодыми людьми, девушками движет стремление раньше обрести независимость и начать самостоятельно себя обеспечивать. При этом в отличие от молодых людей девушки достаточно пассивно относятся к карьерным и профессиональным перспективам и менее мобильны.

Девушки, имеющие достаточно долгосрочные и конкретные планы на будущее, – выходцы из семей, в которых у одного или обоих родителей высшее или

Рис. 3. Типичные траектории студентов сельских техникумов и колледжей



педагогическое/медицинское среднее специальное образование. Эти девушки в перспективе хотят открыть собственное дело (ресторан, ветеринарную клинику), скорее всего не в своем сельском районе. Как и юноши, ориентированные на предпринимательство, такие девушки планируют личную траекторию на несколько шагов вперед и закладывают несколько вариантов развития событий. Например, девушка-респондент из Краснодарского края создала себе план, по которому сначала, отучившись в колледже, она поработает в ветеринарной клинике, станет опытным и уважаемым специалистом, затем постарается получить высшее образование и только после этого будет открывать свою клинику.

Возможности получения образования и трудоустройство

В сельских организациях СПО основной способ трудоустройства студентов – работа образовательной организации по обеспечению возможностей для прохождения ими практики, а также по установлению связей учреждения с предприятиями района (иногда учебное заведение поставляет кадры сразу в несколько районов). ПОО отслеживают траектории своих учащихся, имеют внутренние ресурсы, позволяющие выделить перспективных студентов и направить их на соответствующие предприятия.

Кроме того, специфика сельских районов – имеются в виду их небольшая величина и малочисленность населения – создает насыщенное информационное пространство. Ребята, так или иначе связанные с сельским хозяйством, например, через предприятия родителей или знакомых родителей, примерно представляют своих потенциальных работодателей. Юноша-респондент из Краснодарского края утверждал, что, поскольку учебное заведение всем известно, а специальности востребованы, проблем с трудоустройством почти не бывает.

Неопределенность в собственных планах может быть следствием «выпадения» из колеи, привычной для семьи и окружения. В частности, когда ученик, родители которого не имеют высшего образования, попадает в вуз или – обратная ситуация – сын родителей с высшим образованием оказывается в организации СПО. В таком случае у семьи нет привычных способов навигации в рамках этой новой траектории. Приведем соответствующий пример.

Молодой человек в силу ряда причин, включая и невысокую успеваемость, решил уйти из школы после 9-го класса, хотя у обоих родителей высшее образование, и даже не одно. Учась в техникуме, он тем не менее не связывает с ним не только свое будущее, но и настоящее. Среда, в которую он попал, для него непривычна, и чтобы нормализовать эту ситуацию, он хочет получить дополнительное образование в образовательной организации при предприятии, с которым связана работа его родителей, и в дальнейшем на нем устроиться. «Невстроенность» молодого человека в характерный для студентов СПО образ жизни

проявляется и в его стремлении в дальнейшем работать в городе, а не в селе, потому что там «выбор побольше будет». Ориентация на широкий выбор, разнообразие характерна для «академического трека», предполагающего обучение в 11-м классе и поступление в вуз, и для городских жителей. Выбирая траекторию, связанную с местным сообществом, часто выбирают долгосрочную предсказуемость – работу на известном, зарекомендовавшем себя предприятии среди коллег, которых знаешь с колледжа.

Обучающиеся и их семьи: социально-демографические характеристики

Многие семьи участников исследования образовались вследствие мобильности одного из родителей, как правило, ищущего работу. В Краснодарском крае такая активность сконцентрирована в пределах Южного федерального округа (Ростовская область, Адыгея), в то время как в Томскую область переезжают из более и менее удаленных территорий. Движение происходит не столько с целью получения высшего образования, сколько в связи с поиском работы – уже на основе полученного среднего профессионального образования (чему способствуют такие профессии, как строитель, электрик, механик) или даже при его отсутствии (например, некоторые отцы-фермеры образования не имеют и переехали в Краснодарский край заниматься сельским хозяйством).

Примерно треть³ семей респондентов – неполные, что в некоторых случаях связано со смертью одного из родителей, но в подавляющем большинстве – это следствие развода. Такие семьи характеризуются невысоким уровнем материального достатка, а это диктует, с одной стороны, более активное стремление обеспечивать себя самостоятельно, с другой – акцентирует желание помочь семье.

Типы траекторий студентов ПОО: социально-экономические обоснования

На основе проведенных интервью можно выделить наиболее устойчивую форму жизни на селе – «крепких середняков». Они максимально адаптированы, интегрированы в сообщество и готовы воспроизводить стиль жизни и образовательно-профессиональные траектории родителей. Как позволяют предположить результаты исследования, в отличие от них максимально склонны к отъезду из села (и соответственно использованию образования как лифта горизонтальной, географической мобильности), с одной стороны, наиболее неустроенные (дети из неполных/проблемных семей, сироты, бедные) и «неукорененные» в локальном сообществе молодые люди. С другой, также склонны к отъезду дети наиболее состоятельных родителей, очень успешные в учебе или имею-

³ Поскольку выборка качественного исследования – теоретическая, т.е. отбор осуществлялся по категориальным параметрам, таким, как специальность, пол и успеваемость, она не обеспечивает представительности всех остальных параметров в соответствии с генеральной совокупностью (всеми студентами колледжа). По этим причинам доля студентов из полных и неполных семей не может рассматриваться как репрезентативная.

щие другие выдающиеся таланты, – словом, те, кто «перерос» село.

Группу «середняков» характеризуют умеренные «дефициты». Экономический дефицит – они небогаты, зарплаты родителей и те зарплаты, на которые могут рассчитывать сами студенты в будущем, сравнительно невелики (ориентировочный разброс в представлении студентов – от 15 до 50–60 тыс. руб. в месяц). Без солидной базы – как хозяйственной (подсобное хозяйство) и компетентностной (умение с ним управляться, охота, разрешение на оружие и прочая инфраструктура, рыбалка и другие характеристики успешной жизни на селе), так и социальной (связи, знакомства, доверие) – выжить на эту зарплату становится принципиально сложнее, и у неустроенных людей возникает необходимость уехать. Но и для тех, кто финансово перерос сельских середняков и не нуждается в этих трудо- и ресурсоемких вспомогательных механизмах (подсобное хозяйство, охота, рыбалка), практическая ценность жизни на селе также снижается. Академический дефицит – как правило, речь идет о не слишком академически успешных детях, хорошистах. Их образовательных навыков недостаточно, чтобы открыть для себя большой и незнакомый мир высшего образования и города, и они охотно остаются в мире знакомом и маленьком.

Особую форму жизни (траекторию) демонстрируют активные студенты. Те отличники и деятельные молодые люди и девушки, кто стремится остаться на селе. Общая логика представлений об успешности приводит школьников, хорошо успевающих и имеющих родителей с высшим образованием, в 11-й класс, вуз и в конечном итоге – в большой город. Однако остаются в селе и идут в СПО не только те, кто учится в школе недостаточно хорошо, чтобы сдать ЕГЭ, но и часть тех, кто учится в школе на «отлично» или почти «отлично». Родители таких ребят, как правило, не имеют высшего образования. Подавляющее большинство студентов и их родителей рассматривают высшее образование как необходимое и желательное

благо и его получение встраивают в планы, но оно не ассоциируется с переездом в большой город. Развиваясь в среде, ориентированный на иной образ успеха, такие студенты могут стать впоследствии частью элиты села.

Основные выводы

- ◆ Больше половины молодых людей уходят из общеобразовательной школы после 9-го класса, около 45% – продолжают обучение в ПОО.
- ◆ Образовательные стратегии студентов сельских ПОО нацелены на избегание рисков и отличаются невысокими притязаниями.
- ◆ Выбирая среднее профессиональное образование, молодые люди и девушки стремятся к получению конкретных, калькулируемых навыков, которые понятным и наглядным образом применяются в окружающем их мире.
- ◆ Поиск работы после окончания техникума осуществляется за счет двух ресурсов: трудоустройство по результатам прохождения практики на предприятии либо трудоустройство на предприятие, которое известно в районе. При этом ПОО играет часто ключевую роль в распределении студентов на практику, сопровождая и контролируя выход на рынок труда своих учащихся.
- ◆ На основе глубинных интервью со студентами выделены следующие типы траекторий. Максимально склонны к отъезду из сельской местности наиболее неустроенные и «неукорененные» в локальном сообществе молодые люди и, с другой стороны, дети наиболее состоятельных родителей, успешные в учебе или имеющие другие способности. В отличие от этих групп «середняки» максимально адаптированы, интегрированы в сообщество и склонны воспроизводить стиль жизни и образовательно-профессиональные траектории родителей.

Литература

1. Бессуднов А.Р., Малик В.М., Социально-экономическое и гендерное неравенство при выборе образовательной траектории после окончания 9-го класса средней школы // Вопросы образования. 2016. № 1. С. 135–167.
2. Kosyakova Y., Yastrebov G., Yanbarisova D., Kurakin D. The Reproduction of Social Inequality within the Russian Educational System // Models of Secondary Education and Social Inequality: An International Comparison. Edward Elgar Publishing, 2016. Ch. 19. P. 323–342.
3. Константиновский Д.Л., Вознесенская Е.Д., Чередниченко Г.А., Хохлушкина Ф.А. Образование и жизненные траектории молодежи: 1998–2008 годы. М.: Институт социологии РАН, 2011.
4. Константиновский Д.Л. Неравенство и образование. Опыт социологических исследований жизненного старта российской молодежи (1960-е годы – начало 2000-х). М.: Центр социального прогнозирования, 2008.
5. Абанкина Т.В., Красилова А.Н., Ястребов Г.А. Образование как старт для жизни: жизненные планы сельских школьников в России // Вопросы образования. 2012. № 2. С. 87–120.

Над выпуском работали
Д. Ю. Куракин, В. М. Малик, Е. С. Павленко