



МИНИСТЕРСТВО ОБРАЗОВАНИЯ И НАУКИ РОССИЙСКОЙ ФЕДЕРАЦИИ



ФЕДЕРАЛЬНОЕ АГЕНТСТВО ПО ОБРАЗОВАНИЮ



ГОСУДАРСТВЕННЫЙ УНИВЕРСИТЕТ – ВЫСШАЯ ШКОЛА ЭКОНОМИКИ

**М**

# **МОНИТОРИНГ ЭКОНОМИКИ ОБРАЗОВАНИЯ**

**Потребление услуг детских  
дошкольных учреждений**

**Информационный бюллетень**

2009•**4** [39]



МИНИСТЕРСТВО ОБРАЗОВАНИЯ И НАУКИ РОССИЙСКОЙ ФЕДЕРАЦИИ



ФЕДЕРАЛЬНОЕ АГЕНТСТВО ПО ОБРАЗОВАНИЮ



ГОСУДАРСТВЕННЫЙ УНИВЕРСИТЕТ – ВЫСШАЯ ШКОЛА ЭКОНОМИКИ

# **М**ОНИТОРИНГ **ЭКОНОМИКИ** ОБРАЗОВАНИЯ

**Потребление услуг детских  
дошкольных учреждений**

**Информационный бюллетень**

2009 • **4**<sup>[39]</sup>

МОСКВА

**Редакционная коллегия:**

Н.И. Булаев, Л.М. Гохберг, Я.И. Кузьминов (главный редактор), В.А. Русаков

**Авторы:**

М. Новожилова, Я. Рощина

**Потребление услуг детских дошкольных учреждений.** Информационный бюллетень. — М.: ГУ—ВШЭ, 2009. — 36 с.

Информационный бюллетень «Потребление услуг детских дошкольных учреждений» продолжает серию публикаций по результатам проекта «Формирование системы мониторинга экономики образования», осуществляемого по заказу Министерства образования и науки Российской Федерации и Федерального агентства по образованию. В бюллетене представлены результаты данных социологического опроса родителей детей, посещающих детские сады. Анализируется поведение семей в области мотивации, стратегий выбора детского дошкольного учреждения, расходов на оплату пребывания в ДДУ.

# СОДЕРЖАНИЕ

<b>Введение</b> .....	4
1. Современные тенденции развития системы дошкольного образования .....	5
2. Социально-демографический портрет семей, пользующихся услугами системы детского дошкольного образования .....	8
3. Характеристики детских дошкольных учреждений.....	12
4. Причины, по которым семья отдает ребенка в детский сад .....	16
5. Основные источники информации при выборе ДДУ и школы .....	18
6. Типология семей по мотивам выбора детского сада .....	21
7. Факторы, влияющие на формирование образовательной стратегии .....	25
8. Анализ расходов семей на дошкольное образование .....	26
<b>Заключение</b> .....	29
<b>Приложение</b> .....	30

## ВВЕДЕНИЕ

В настоящее время российская система образования является многоступенчатой структурой, первый уровень которой занимает детское дошкольное образование. Оно выполняет как образовательную, так и социальные и здравоохранительные функции.

У семей очень часто возникают трудности с выбором детского сада для ребенка, которые связаны не только с их материальным положением. В последние 3–4 года наблюдается острая нехватка мест в детских садах, что объясняется хоть и небольшим, но все же увеличением рождаемости. Поэтому зачастую в очередь на получение места в детском саду надо записываться уже в первые дни жизни малыша. Иногда необходимо заплатить за возможность посещать именно тот детский сад, который выбрали родители. В малых населенных пунктах у родителей вообще может не быть возможности выбора детского сада, если он единственный на весь район (или даже город) или находится в другом населенном пункте. В последнем случае родителям придется либо возить ребенка каждый день в другой город, либо воспитывать его дома. Таким образом, несмотря на гарантированность «общедоступности и бесплатности дошкольного, основного общего и среднего профессионального образования в государственных или муниципальных образовательных учреждениях и на предприятиях» (ст. 43, п. 2 Конституция РФ), право на получение дошкольного образования, по сути, ставится под угрозу.

В результате имеет место противоречие между острой потребностью населения в расширении доступа к услугам дошкольных образовательных учреждений и недостаточной развитостью данного сектора образовательной системы.

# 1. СОВРЕМЕННЫЕ ТЕНДЕНЦИИ РАЗВИТИЯ СИСТЕМЫ ДОШКОЛЬНОГО ОБРАЗОВАНИЯ

Большинство развитых стран, таких, как Франция, Великобритания, Швейцария и другие, признают важность и необходимость получения детьми дошкольного образования. Оно рассматривается прежде всего как «предпосылка для продолжения образования и поддержки индивидуальных возможностей развития детей»<sup>1</sup>. Признается и его важность как одного из возможных инструментов для борьбы с существующим неравенством в доступе к образованию более высокого уровня, начиная от школы и заканчивая вузами<sup>2</sup>. Детский сад может стать важным этапом в развитии детей из семей, где родители имеют низкий уровень образования, из неблагополучных семей и т.д., поскольку, как показывают исследования во многих странах, школьное обучение, как правило, не сглаживает интеллектуальное и социальное неравенство школьников, а усиливает его.

Как и в Российской Федерации, в большинстве стран Европы, а также в США дошкольное образование не является обязательным. Различны подходы к финансированию этой системы: так, «в Соединенном Королевстве правительство не участвует в финансировании раннего образования (аналогично в Бельгии, Франции, Италии); в Австрии оно финансируется государством, локальными властями и родителями; в Дании — финансируется правительством; в Финляндии — правительством и локальными властями, родителями только на 10% от стоимости; аналогично в Германии и Швеции»<sup>3</sup>.

Доля детей, посещающих детские сады, варьирует от одной трети детей дошкольного возраста (Великобритания, Швейцария, Германия) до практически стопроцентного покрытия всей совокупности дошкольников (во Франции «материнские школы» — учебно-воспитательные учреждения, аналог детского сада «посещает свыше 99% старше трех лет»<sup>4</sup>). В России охват детей соответствующего возраста услугами детских садов, по данным Федеральной службы государственной статистики на конец 2006 г., составил 58.3%.

Основными проблемами системы дошкольного образования в большинстве стран, как и в России, являются проблемы финансирования и материально-технического обеспечения: например, «система дошкольного воспитания Франции испытывает огромные трудности в связи с недостатком помещений, бюджетных средств, перегрузки учреждений детьми»<sup>5</sup>. Еще одной проблемой является доступ семей к услугам детских садов. Так, в России довольно распространены как очереди на поступление, так и взятки за доступ к дефицитным местам или престижным учреждениям. Проблема доступа к услугам детских дошкольных учреждений<sup>6</sup> существует в Японии, прав-

<sup>1</sup> Концепция — образование — Чешская Республика; <http://www.czech.cz/ru/rabota-i-obuchenie/obuchenie/koncepcija-obrazovanie/>; доступна 30.05.08.

<sup>2</sup> Рощина Я.М. Неравенство доступа к образованию: что мы знаем об этом?; Проблемы доступности высшего образования. Препринт WP3/2003/01/ Отв. ред. С.В. Шишкин. Независимый институт социальной политики. — М.: «СИГНАЛЬ», 2003.

<sup>3</sup> Кириллова Е. Особенности национального дошкольного образования; <http://www.myjane.ru/articles/text/?id=1708>.

<sup>4</sup> Материнская школа; <http://www.bienvenue.ru/content/view/21/44/>.

<sup>5</sup> История педагогики — Гл.9 Характерные черты буржуазных систем народного образования; <http://www.gala-d.ru/>.

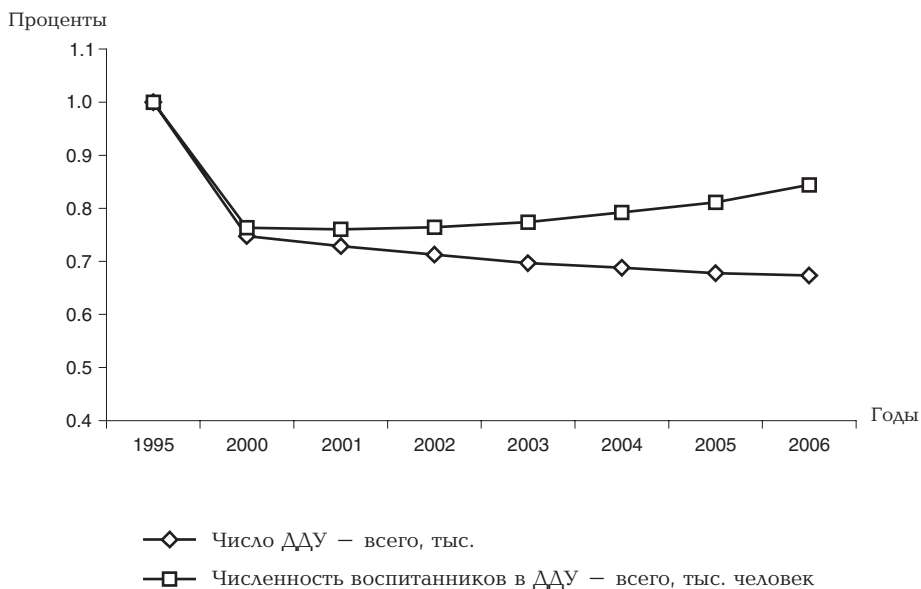
<sup>6</sup> Далее — ДДУ.

да, в силу сложившихся особенностей культуры в немного измененном виде. В связи с преемственностью японской системы образования (детский сад прикреплен к школе, школа прикреплена к университету) за возможность попасть в престижный садик (как «залог карьерного роста и материального благополучия») родители «платят ... огромные деньги, а сам малыш, чтобы быть принятым, должен пройти достаточно сложное тестирование»<sup>7</sup>.

В мире признана значимость и важность получения дошкольного образования для дальнейшего благополучия детей. Однако не везде государством предпринимаются результативные меры для поддержки семей с маленькими детьми, для решения существующих проблем. Из-за совокупности обстоятельств, таких, как недостаток финансирования, слабость материально-технической базы, проблемы с доступом к местам в детских садах, далеко не все дети дошкольного возраста оказываются охваченными системой ДДУ.

Так, в России в течение долгого времени количество детских садов снижается, хотя численность детей в них растет, начиная с 2001 г., что говорит о перегруженности учреждений<sup>8</sup> (см. рисунок).

**Динамика числа детских дошкольных учреждений в России и численности детей в них**<sup>9</sup>  
(1995 год – 100%)



По сравнению с 80-ми годами прошлого века сократилась доля охвата детей дошкольного возраста услугами системы детского дошкольного образования, хотя она и выросла с середины 90-х годов: так, на конец 2006 г. численность воспитанников детских садов составляла 58.3% от численности всех детей соответствующего возраста (табл. 1.1).

<sup>7</sup> Маркова В.А. Модели и основные тенденции развития дошкольного образования за рубежом; <http://socpolitika.ru/files/4759/6%D0%BC%D0%B0%D1%80%D0%BA%D0%BE%D0%B2%D0%B0.doc>; Гришаева Н. Детский сад нового типа. Социальные проблемы дошкольного образования. // Дошкольное образование. 2002 №18; <http://dob.1september.ru/2002/18/14.htm>.

<sup>8</sup> Следует заметить, что при устойчивом снижении численности ДДУ наблюдается рост числа частных детских садов, особенно в крупных городах и областных центрах. Например, количество детских садов в Санкт-Петербурге в период с 2003 по 2008 год увеличилось в 4 раза и составило 80 ДДУ (всего в городе порядка 1000 садов) – см. Джанибекова А. Свое дело: частный детский сад. // Деловой Петербург. Февраль. 2008; <http://spb.dp.ru/Default2.aspx?ArticleID=bd861ea9-9fda-4282-8d9b-256d0756e5b5>.

<sup>9</sup> Данные Росстата.

## Основные показатели деятельности ДДУ\*

	1980	1990	1995	2000	2001	2002	2003	2004	2005	2006
Число дошкольных образовательных учреждений, тыс.	74.5	87.9	68.6	51.3	50.0	48.9	47.8	47.2	46.5	46.2
В них воспитанников:										
тыс. человек	8149	9009	5584	4263	4246	4267	4321	4423	4530	4713
в процентах от численности детей соответствующего возраста	64.9	66.3	54.3	55.0	56.3	57.4	57.6	57.7	57.3	58.3
Численность воспитанников, приходящихся на 100 мест в дошкольных образовательных учреждениях, человек	109	108	83	81	83	86	88	92	95	99

\* По данным Федеральной службы государственной статистики

Несмотря на то, что по статистике на конец 2006 г. на 100 мест в ДДУ приходится 99 воспитанников (т.е. присутствует даже избыток мест), следует помнить, что данный показатель является усредненным (табл. 1.2). На 100 мест в ДДУ в городе приходится 106 воспитанников, а в сельских населенных пунктах 79. Таким образом, в российской системе образования присутствует структурное несоответствие мест и нуждающихся детей. По данным Федеральной службы государственной статистики, на конец 2006 г. 1238 тысяч детей нуждались в устройстве в дошкольные образовательные учреждения (около 15% от всего количества детей дошкольного возраста).

## Дошкольные образовательные учреждения\*

(на конец года)

Годы	Число ДДУ – всего, тыс.	В том числе		Численность воспитанников в ДДУ - всего, тыс. человек*	В том числе	
		в городах и поселках городского типа	в сельской местности		в городах и поселках городского типа	в сельской местности
1990	87.9	47.3	40.6	9009.5	6860.5	2149.0
1995	68.6	37.1	31.5	5583.6	4352.5	1231.1
2000	51.3	28.6	22.7	4263.0	3408.5	854.5
2001	50.0	27.9	22.1	4246.3	3383.9	862.4
2002	48.9	27.4	21.5	4267.3	3398.2	869.1
2003	47.8	27.0	20.8	4321.3	3444.4	876.9
2004	47.2	26.7	20.5	4422.6	3528.1	894.5
2005	46.5	26.4	20.1	4530.4	3611.0	919.4
2006	46.2	26.4	19.8	4713.2	3752.8	960.4

\* По данным Федеральной службы государственной статистики.



## 2. СОЦИАЛЬНО-ДЕМОГРАФИЧЕСКИЙ ПОРТРЕТ СЕМЕЙ, ПОЛЬЗУЮЩИХСЯ УСЛУГАМИ СИСТЕМЫ ДЕТСКОГО ДОШКОЛЬНОГО ОБРАЗОВАНИЯ

Дальнейший анализ будет опираться на результаты данных «Мониторинга экономики образования» за 2007 г., проводимого ГУ–ВШЭ, Министерством образования и науки РФ, ФОМ и Левада-центром. В 2007 г., наряду с другими учреждениями образования, была проведена серия социологических опросов в детских садах России. В качестве метода сбора данных использовалось анкетирование воспитателей и родителей детей, посещающих детский сад. Для всероссийского опроса была спроектирована многоступенчатая стратифицированная выборка с учетом таких показателей, как федеральный округ, численность населения и административный статус первичной единицы отбора, форма собственности ДДУ. В обследованных детских садах производился отбор респондентов (воспитателей и родителей воспитанников) систематическим методом. В одном детском саду опрашивалось 7 воспитателей и 13 родителей воспитанников данного учреждения. Однако в случае, если в одном учреждении было невозможно опросить указанное количество воспитателей/ родителей, оно распределялось по нескольким учреждениям сходного профиля.

Выборка родителей делилась на три части между младшими, средними и старшими группами примерно поровну (по 4–5 родителей). Если в детском саду существовало несколько групп одного уровня, то отбиралась одна младшая, одна средняя и одна старшая группы и в них опрашивалось по 4–5 родителей. Размер выборки составил 735 человек. Дальнейшие расчеты относятся к этой совокупности.

Подавляющее большинство детей в ДДУ относится к возрасту от четырех до шести лет (табл. 2.1), так как большинство семей старается до трехлетнего возраста воспитывать детей своими силами, и только 7.2% семей по тем или иным причинам пользуются услугами системы ДДУ. Такая возможность предоставляется семьям статьей 256 ТК РФ.

Таблица 2.1

Распределение детей в ДДУ по возрасту

Возраст ребенка, лет	1	2	3	4	5	6	7	
Доля от общего количества детей, %	0.5	6.7	15.9	23.4	25.9	21.9	5.7	Всего 100

Малочисленность самой старшей возрастной группы объясняется тем, что в данном возрасте, как правило, большинство детей уже ходят в школу. Большая часть детей поступает в школу в возрасте между 6 и 7 годами, но примерно 6% детей, ходивших в детский сад в 2007 г., пойдет в школу в возрасте 7 лет и выше. Среди воспитанников примерно одинаковое количество девочек (51.8%) и мальчиков (48.2%).

Большинство детей (83.9%) проживают в полных семьях, то есть с отцом и матерью (табл. 2.2). Из неполных семей три четверти – семьи без отца, однако 2.6% детсадовцев – это

дети, которые проживают не с родителями, а с другими родственниками (чаще всего — с бабушкой и\или дедушкой). Три четверти семей опрошенных состоят только из родителей и детей<sup>10</sup>, и, следовательно, они больше других заинтересованы в услугах ДДУ, так как с детьми могут сидеть только или мать, или отец. В большинстве опрошенных семей (62%) — только один ребенок; еще 31.7% — семьи с двумя детьми, в 4.5% — трое детей, и лишь менее 1% — многодетные семьи.

Таблица 2.2

**Распределение семей по составу проживающих вместе с ребенком**

	Количество	Процент от общего числа семей
Всего семей	735	100
В том числе		
полные	617	83.9
простые	491	66.8
сложные	126	17.1
неполные	118	16.1
простые	53	7.2
сложные	65	8.9
В том числе		
без отца	94	12.8
без матери	5	0.7
без обоих родителей (с бабушкой, дедушкой и др.)	19	2.6
Есть дети помимо опрашиваемого ребенка	273	38.0
Нет детей помимо опрашиваемого ребенка	445	62.0

Таблица 2.3

**Распределение семей по статусу занятости родителей, проживающих вместе с ребенком**

(проценты)

		Занятость матери					Итого
		Нет матери или она не живет с ребенком	Не работает	Работает	Руководитель предприятия или предприниматель	Другой или неизвестный статус занятости	
Занятость отца	Нет отца или он не живет с ребенком	2.60	1.60	8.30	0.10	2.70	15.40
	Не работает	0	0.50	0.70	0	0.40	1.60
	Работает	0.30	8.40	44.80	0.70	5.90	60.10
	Руководитель предприятия или предприниматель	0.30	2.20	4.90	1.20	0.80	9.40
	Другой или неизвестный статус занятости	0.10	2.70	3.10	0.10	7.40	13.50
Итого		3.30	15.50	61.90	2.20	17.20	100.00

Как показывают данные таблицы 2.3, половина семей — это семьи, в которых работают оба родителя (включая руководителей предприятий и предпринимателей). Очевидно, что именно таким семьям больше всего требуются услуги детского сада, если нет возможности обратиться к

<sup>10</sup> Так называемые простые семьи, под которыми понимаются однопоколенные семьи, состоящие из супружеской пары (или одного из родителей) и детей (ребенка).

услугам няни или частного воспитателя. В то же время в 10.6% семей отец занят на рынке труда, но мать не работает (преимущественно это домохозяйки; доля безработных и учащихся очень невелика). В этом случае, вероятно, детский сад рассматривается родителями в первую очередь как возможность именно дошкольного образования, подготовки к школе, общения с другими детьми.

Что касается уровня образования родителей детсадовцев, то у половины мать имеет высшее образование, а у 45% – отец (табл. 2.4). Доля семей с обоими родителями, окончившими вуз, составляет 34%. Треть отцов и матерей имеют начальное или среднее профессиональное образование; и только в 1.7% семей оба родителя не имеют никакого профессионального образования.

Как мы уже отмечали, большинство родителей заняты на рынке труда. Среди неработающих отцов большинство – безработные, а вот среди незанятых матерей три четверти – домохозяйки. В целом профессиональный статус отцов выше, чем матерей: среди них больше руководителей и предпринимателей; однако среди женщин выше доля специалистов и служащих, и ниже – рабочих (табл. 2.5).

Таблица 2.4

**Распределение семей по уровню образования родителей**  
(проценты)

		Образование матери						Итого
		Среднее общее	Среднее или нач. проф-е	Неоконченное высшее	Высшее	Затрудняюсь ответить	Нет этого родителя	
Образование отца	Среднее общее	1.7	3.9	4	2.1	0	0	8.1
	Среднее или нач. профессиональное	2.1	15.6	3.5	9.9	0	0	31.1
	Неоконченное высшее	0.3	1.5	1.1	4.3	0.1	0	7.4
	Высшее	0.4	6.7	3.9	34.0	0.1	0	45.1
	Затрудняюсь ответить	0	0.1	0	0	0	0	0.1
	Нет этого родителя	1.1	3.6	1.7	1.7	0	0.1	8.2
Итого		5.6	31.5	10.6	51.9	0.3	0.1	100.0

Таблица 2.5

**Профессиональный статус родителей, в том числе проживающих отдельно от ребенка**  
(проценты)

Статус	Мать	Отец
Не работает (домохозяйка и т.п.)	11.1	0.1
Не работает, ищет работу	3.5	1.2
Пенсионер и не работает	0.1	0.3
Учится и не работает	1.4	0.1
Рабочий, сельскохозяйственный рабочий	3.8	11
Служащий	26.1	13.8
Имеет свой мелкий бизнес (ПБОЮЛ, ЧП), оказывает частные услуги	3.1	7.2
Специалист	25.1	19.4
Руководитель подразделения	5.6	13.5
Руководитель предприятия	1.1	2.5
Предприниматель, собственник фирмы	1.1	7.4
Другой или неизвестный статус	17.8	15.3
Нет этого родителя	0.1	8.2

## Среднемесячные душевые доходы семей

(проценты)

	Тип населенного пункта				Итого
	Москва	Областной центр	Город – не областной центр	Поселок городского типа/село	
меньше 2 тыс. руб.	2.4	2.8	11.4	11.2	6.1
2 – 4 тыс. руб.	7.9	20.1	26.6	38.5	22.7
4 – 7 тыс. руб.	17.1	21.0	45.6	30.8	25.7
7 – 10 тыс. руб.	16.5	14.5	8.9	12.4	13.7
10 – 15 тыс. руб.	16.5	15.9	6.3	2.4	11.2
15 – 20 тыс. руб.	9.1	8.9		2.4	6.1
20 – 30 тыс. руб.	11.0	6.5	1.3	1.8	5.8
больше 30 тыс. руб.	19.5	10.3		0.6	8.8
Итого	100.0	100.0	100.0	100.0	100.0

Согласно данным Мониторинга экономики образования, среднемесячный душевой доход в семьях детсадовцев составлял в 2007 г. около 11 тыс. руб., причем в Москве – около 18 тыс.руб., в областных центрах – около 13 тыс.руб., в малых городах, пгт и селах – порядка 5.5 тыс.руб. (табл. 2.6). Данные показали, что доход домохозяйств, пользующихся услугами частных детских садов, выше, чем у остальных: конечно, высокие доходы дают родителям возможность сделать выбор в пользу частного ДДУ, который, как правило, предоставляет услуги более высокого качества. Так, среднедушевой доход москвичей, отдавших ребенка в негосударственный детский сад, составлял более 30 тыс. руб., а жителей регионов – более 15 тыс. руб.

Таблица 2.7

## Распределение семей по самооценке материального положения

	процент от всех семей
Иногда не хватает денег на необходимые продукты питания	2.99
На еду денег хватает, но в других повседневных расходах приходится себя ограничивать	10.07
На ежедневные расходы хватает, но покупка одежды уже представляет затруднения	13.88
На еду и одежду хватает, но покупка телевизора, холодильника вызывает трудности	31.29
Достаточно обеспечены материально, но для покупки автомобиля придется залезть в долги	30.48
Материально обеспечены, можем позволить себе дорогостоящий отпуск и покупку автомобиля	10.34
Пропущенные значения	0.95
<b>Всего</b>	<b>100</b>

Более 40% респондентов достаточно высоко оценивали материальное положение своей семьи, однако 31% заявили, что их семье сложно покупать товары длительного пользования, а еще 27% могут быть отнесены к бедным, так как у них возникают трудности с покупкой одежды, повседневными расходами, а у некоторых – и с покупкой продуктов питания (табл. 2.7).

### 3. ХАРАКТЕРИСТИКИ ДЕТСКИХ ДОШКОЛЬНЫХ УЧРЕЖДЕНИЙ

Согласно Конституции РФ, государством «гарантируются общедоступность и бесплатность дошкольного, основного общего и среднего профессионального образования в государственных или муниципальных образовательных учреждениях и на предприятиях»<sup>11</sup>. Статистические данные показывают, что большинство детских садов в России являются государственными/муниципальными или ведомственными, что дает возможность хотя бы частично выполнять это обязательство. В то же время сегмент частных детских садов продолжает медленно, но верно увеличиваться. Такая тенденция в целом может быть связана с увеличением доходов россиян и большей требовательностью по отношению к услугам системы дошкольного образования. Среди семей респондентов опроса мониторинга экономики образования в 2007 г. 73% отдали ребенка в муниципальный детский сад, 12.5 % – в ведомственный и 14.6% – в частный.

В рамках опроса родителям предлагалось оценить уровень различных характеристик детского сада как «хороший», «средний» или «плохой» (табл. 3.1). Как показали данные, родители тех детей, которые ходят в частные детские сады, по сравнению с родителями детей, посещающих другие типы садов, склонны выше оценивать ДДУ по технической оснащенности, по количеству дополнительных занятий с детьми, по контингенту детей, которые его посещают, престижности сада, качеству питания детей и уходу за детьми в целом. Немалую часть в этом списке занимают характеристики статусного потребления услуг системы образования. Интересен и тот факт, что, по мнению родителей, выбравших частные детские сады, поступить в них легче, чем в другой тип ДДУ: таким образом, система частных детских садов повышает их доступность для материально обеспеченных семей, хотя входная плата за посещение представляет собой барьер для малообеспеченных семей.

Важной характеристикой ДДУ является количество детей в одной группе. Согласно нормативам, одобренным Правительством РФ, количество детей в одной группе детского сада должно находиться в интервале от 10 до 20 человек<sup>12</sup>. Согласно данным Мониторинга экономики образования, количество детей в группе колеблется от 2 до 33. Существенны различия по формам собственности: самыми многочисленными являются группы в государственных/муниципальных и ведомственных садах. Именно в государственных садах наблюдается максимум по количеству детей в группе – 33 человека. Самые малочисленные группы – в частных садах, среднее значение – 12 детей, тогда как в других типах садов в одной группе примерно 21 ребенок (табл. 3.2). Можно заметить также, что с уменьшением размера населенного пункта возрастает среднее значение количества детей в группе. Максимальное значение достигается в сельских детских садах, что может быть связано с количеством ДДУ в населенном пункте (например, один сад на поселок).

<sup>11</sup> Ильина М.А. Детский сад как механизм реализации «контракта работающей матери» // «Общественная экспертиза процесса трансформации системы дошкольных образовательных учреждений»; <http://www.genderpolicy.ru/228>.

<sup>12</sup> Распоряжение Правительства РФ от 19.10.1999 о методике определения нормативной потребности субъектов Российской Федерации в субъектах социальной инфраструктуры; <http://www.bestpravo.ru/fed1999/data03/tex14028.htm>.

## Оценка характеристик детского сада родителями в зависимости от формы собственности

(проценты по строке)

Форма собственности ДДУ	Характеристика		
	Плохо	Средний уровень	Хорошо
<b>Квалификация преподавателей и воспитателей</b>			
Государственный\ муниципальный	1.25	8.35	90.40
Ведомственный	2.47	11.11	86.42
Частный	2.02	8.08	89.90
<b>Состояние мебели, помещений, спортивного инвентаря</b>			
Государственный\ муниципальный	10.32	32.94	56.75
Ведомственный	14.61	34.83	50.56
Частный	2.88	19.23	77.88
<b>Количество дополнительных занятий с детьми</b>			
Государственный\ муниципальный	16.74	18.55	64.71
Ведомственный	21.95	19.51	58.54
Частный	3.16	11.58	85.26
<b>Сложность поступления в данный детский сад</b>			
Государственный\ муниципальный	23.26	22.46	54.28
Ведомственный	17.46	19.05	63.49
Частный	24.68	24.68	50.65
<b>Контингент детей</b>			
Государственный\ муниципальный	2.20	20.93	76.87
Ведомственный	1.27	20.25	78.48
Частный	1.08	6.45	92.47
<b>Престиж, репутация детского сада</b>			
Государственный\ муниципальный	1.94	9.91	88.15
Ведомственный	0	12.35	87.65
Частный	0	6.38	93.62
<b>Доступность цен</b>			
Государственный\ муниципальный	4.73	12.35	82.92
Ведомственный	6.98	24.42	68.60
Частный	6.25	28.13	65.63
<b>Качество питания</b>			
Государственный\ муниципальный	5.75	18.07	76.18
Ведомственный	2.33	18.60	79.07
Частный	0	6.93	93.07
<b>Подготовка к школе</b>			
Государственный\ муниципальный	0.93	7.67	91.40
Ведомственный	4.00	12.00	84.00
Частный	3.61	3.61	92.77
<b>Уход за детьми в целом</b>			
Государственный\ муниципальный	1.41	7.26	91.33
Ведомственный	1.10	12.09	86.81
Частный	0	3.85	96.15

**Количество детей в группе в зависимости от типа ДДУ**  
(человек)

	Среднее	Максимум	Минимум	Число респондентов
<b>Тип учреждения</b>				
Государственный\ муниципальный	21.20	33.00	2.00	441
Ведомственный	20.78	30.00	6.00	82
Частный	12.07	24.00	4.00	96
<b>Тип населенного пункта</b>				
Москва	18.88	29.00	2.00	180
Областной город	18.90	30.00	4.00	219
Город – не областной центр	21.02	26.00	12.00	66
Поселок городского типа (ПГТ)\ село	21.34	33.00	2.00	154
Всего	19.73	33.00	2.00	619

Оплата содержания ребенка в детском саду существенно различается по типу населенного пункта и форме собственности детского сада (табл. 3.3). Самые дорогие ДДУ – в Москве и областных центрах; в поселках и селах цена в муниципальном (государственном) учреждении может быть ниже, чем в областном центре, примерно в 1.3 раза, а в ведомственном – около 2.5 раз. Частные детские сады обходятся дороже муниципальных более чем в 10 раз.

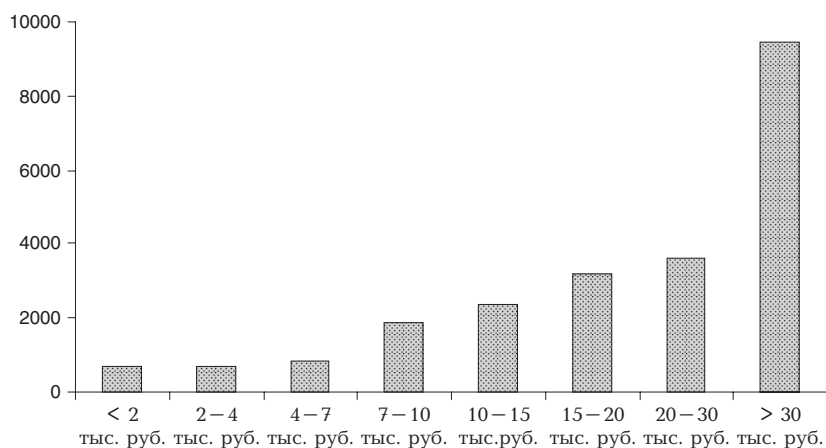
Таблица 3.3

**Средние расходы на содержание ребенка в детском саду за один месяц (не считая оплаты дополнительных занятий, спонсорских взносов, подарков воспитателям и т.д.) по типам населенного пункта и форме собственности ДДУ**  
(рублей)

Москва	Муниципальный (государственный)	1 236
	Ведомственный	3 815
	Частный	13 877
	Итого	3 466
Областной центр	Муниципальный (государственный)	717
	Ведомственный	1 316
	Частный	8 456
	Итого	3 190
Город (не областной центр)	Муниципальный (государственный)	627
	Ведомственный	941
	Итого	634
Поселок городского типа/село	Муниципальный (государственный)	531
	Ведомственный	520
	Итого	531
Итого	Муниципальный (государственный)	786
	Ведомственный	1 782
	Частный	10 115
	Итого	2 257

Рисунок показывает, что россияне готовы делать высокие инвестиции не только в школьное и профессиональное, но и в дошкольное образование, если это позволяют их доходы. Таким образом, финансовый семейный капитал преобразуется в человеческий капитал ребенка, так как более дорогие детские сады, в том числе частные, обычно предлагают более высокий уровень содержания ребенка, ухода за ним, а также набор услуг по дополнительным занятиям — музыкальным, художественным, иностранному языку, подготовке к школе. Уже при уровне душевого дохода семьи более 7 тыс. руб. на оплату детского сада уходит более 2 тыс. руб. (и это не считая дополнительных занятий, охраны, подарков и т.п.), рост доходов до 20–30 тыс. руб. в месяц на человека позволяет увеличить эти расходы до 3.5 тыс. руб., а самые богатые семьи тратят на дошкольное образование почти 9.5 тыс. руб. в месяц.

**Средние расходы на содержание ребенка в детском саду за один месяц  
(не считая оплаты дополнительных занятий, спонсорских взносов,  
подарков воспитателям и т.п.) в зависимости  
от душевых доходов семьи в месяц  
(рублей)**





## 4. ПРИЧИНЫ, ПО КОТОРЫМ СЕМЬЯ ОТДАЕТ РЕБЕНКА В ДЕТСКИЙ САД

Образовательная стратегия домохозяйств состоит из нескольких стадий, на каждой из которых, как правило, домохозяйству приходится выбирать между несколькими альтернативами поведения. Исходным этапом в образовательной стратегии служит принятие решения семьей о том, отправлять ли ребенка в детский сад или пытаться воспитывать, растить и ухаживать за ним другими способами: при помощи бабушек и других родственников, нанимать гувернантку или няню или же использовать собственные силы, чаще всего силы матери. Возможность выбора на данном этапе также обусловлена и тем обстоятельством, что детское дошкольное образование не является обязательным для всех граждан (в соответствии со ст.19 Закона РФ «Об образовании» от 10 января 1992 года).

Напомним, что более 80% родителей в выборке работают, а 74% всех семей являются нуклеарными: именно эти семьи с детьми дошкольного возраста заинтересованы в услугах системы ДДУ. Конечно, они могли бы воспользоваться услугами частных воспитателей, однако, согласно данным опроса, 27% респондентов оценивают материальное положение своей семьи ниже среднего и 31% как среднее, что не дает возможности расходовать значительные финансовые средства на эти цели. Семьи же с уровнем дохода выше среднего и высоким имеют больше шансов воспользоваться качественными услугами: выбрать услуги квалифицированной няни.

Таким образом, если для одних семей детский сад – это вынужденная мера, то для других – это осознанный выбор. Как показывают данные, чаще всего родители отдают свое чадо в детский сад не потому, что у них нет другой возможности ухода за ребенком, но потому, что считают необходимым дошкольное образование для дальнейшего обучения и общего развития ребенка. Наиболее часто упоминаемые причины того, что ребенок посещает детский сад, – успешная социализация, воспитание навыков общения и жизни в коллективе (табл. 4.1). Еще одной причиной поступления ребенка в детский сад является получение знаний, гармоничное развитие его личности. В отдельную категорию выделяется необходимость подготовки ребенка к следующей ступени образовательной стратегии – поступлению в школу. Необходимость использования услуг системы ДДУ при отсутствии возможности воспитывать ребенка самостоятельно была названа пятой частью всех респондентов, а невозможность использования услуг частного воспитателя отметили 8% семей.

Факторный анализ позволил обнаружить три латентные переменные, определяющие мотивацию семей на начальном этапе образовательных стратегий.

Первый фактор может быть назван «ориентацией на обучение», так как он объединил в себе переменные, явно указывающие на значимость подготовки к школе, а также получения знаний вообще, развития ребенка, что, несомненно, является дополняющим звеном подготовки к продолжению образования. Второй фактор включает в себя переменные, указывающие на вынужденность осуществляемого выбора: ребенка не с кем оставить дома (в связи с занятостью родителей), и семья не может воспользоваться услугами частного воспитателя (как правило, в связи с дороговизной услуг частной няни, так как почти 80% отметивших данный пункт оценивают материальное положение семьи как среднее или ниже среднего). Этот фактор может быть

назван «фактором вынужденности». Последний фактор объединяет переменные, отвечающие за социализацию детей и развитие навыков общения в коллективе, поэтому он назван фактором «ориентации на социализацию».

Таблица 4.1

**Наиболее важные причины посещения ребенком детского сада**<sup>13</sup>  
(проценты)

Чтобы он научился быть в коллективе, общаться с детьми	83.95
Чтобы он получил новые знания, для общего развития	71.70
Чтобы он получил подготовку к школе	50.75
Потому что с ним некому сидеть дома	20.68
Чтобы за ним был хороший уход	9.52
Потому что не можем позволить себе нанять частного воспитателя	7.89
Другие причины	1.63

Важность подготовки к школе наиболее существенна для семей с детьми старшего дошкольного возраста. При этом интересен тот факт, что фактор ориентации на обучение наиболее выражен в семьях, где родители не имеют высшего образования. Можно предположить, что таким образом они пытаются компенсировать свою недостаточную образованность при самостоятельной подготовке ребенка к школе. Но в целом семьи, ориентирующиеся на детский сад прежде всего как на возможность получения образовательных услуг, являются благополучными по сравнению с семьями, пользующимися услугами ДДУ в силу необходимости.

Вынужденность использования услуг ДДУ наиболее ярко выражается в не вполне благополучных семьях: как правило, это семьи неполные или с неработающим отцом. Поэтому мать вынуждена выйти на рынок труда и отдать совсем маленького ребенка в сад (самый маленький возраст ребенка – всего один год). Если оба родителя не имеют высшего образования, это отражается на невысоком уровне доходов и невозможности нанять частного воспитателя.

Наиболее благополучные семьи чаще мотивируют принятие решение отдать ребенка в детский сад тем, что он должен развиваться в коллективе. В таких семьях есть оба родителя, которые являются не только занятыми, но и оба имеют высшее образование, что позволяет иметь таким семьям доход от среднего и выше. Интересен тот факт, что возраст детей в семьях с ярко выраженным мотивом социализации находится в том промежутке, когда мать, как правило, выходит на рынок труда, то есть 2–3 года.

<sup>13</sup> Сумма ответов превышает 100%, так как респонденты имели возможность множественного выбора при ответе на вопрос.

## 5. ОСНОВНЫЕ ИСТОЧНИКИ ИНФОРМАЦИИ ПРИ ВЫБОРЕ ДДУ И ШКОЛЫ

Только треть родителей занималась подбором подходящего учреждения сада, остальные же, по разным причинам, сразу ориентировались на конкретный детский сад. При этом около 11% респондентов были лишены возможности выбора из-за того, что в их населенном пункте только один детский садик (табл. 5.1).

Таблица 5.1

### Распределение ответов на вопрос «Рассматривали ли Вы, отдавая ребенка в данное учебное заведение, наряду с ним другие возможные варианты?»

	Количество семей	Проценты
Да, рассматривали еще 1–2 варианта	233	31.70
Да, рассматривали еще 3 варианта или более	32	4.35
Нет, так как в это учебное заведение обязаны были принять	98	13.33
Нет, так как заранее выбрали именно это учебное заведение	288	39.18
Нет, так как оно единственное в населенном пункте	81	11.02
Итого	735	100

Посмотрим теперь, как среди тех, кто выбирал между несколькими вариантами ДДУ, использовались разные источники информации (табл. 5.2).

Таблица 5.2

### Источники информации о детских садах, которые использовались семьями, делавшими выбор

	Количество, семей	Проценты
Общение с родителями детей, посещающих детские сады	197	73.5
Общение с воспитателями и администрацией детских садов	123	45.9
Материалы Интернета	51	19.0
Специальные издания о детских дошкольных учреждениях (справочники, журналы и т.п.)	32	11.9
Другое	15	5.7
Другие газеты, журналы, ТВ и прочие СМИ	11	4.1
Презентации, выставки и т.п.	4	1.5

Первые места уверенно занимают такие источники, как общение с другими родителями (т.е. с теми, кто уже пользуется услугами ДДУ), а также с представителями со стороны «продавца» услуг — персоналом детских садов. Очевидно, что такой способ получения информации является наиболее достоверным в глазах родителей, так как полученная информация исходит либо от людей, уже имеющих опыт посещения, либо от тех, кто непосредственно знает больше всего о данном учреждении. Как хорошо известно в маркетинге, именно рекомендации «из уст в уста» доверяют больше всего. Что касается тех, кто предпочитает Интернет, то там можно как «побеседовать» на форумах с другими родителями, так и поискать сайты детских садов, органов управления образованием, муниципалитетов, что дает возможность самого широкого круга информации, но в более обезличенной форме. Печатные СМИ среди респондентов не очень популярны, однако около 15% родителей все же обращаются к услугам как специальных, так и общепрофильных СМИ при осуществлении своего выбора.

Так или иначе, но чем старше ребенок, тем больше приходится родителям думать о том, в какую школу пойдет ребенок. Около пятой части респондентов пока над этой проблемой не задумываются, так как ребенок еще мал. Еще часть семей готовы отдать ребенка в ту школу, где его обязаны принять по территориальному принципу. Таким образом, только две трети респондентов уже думают о выборе школы (табл. 5.3).

Таблица 5.3

**Распределение ответов при ответе на вопрос  
«Задумываетесь ли Вы сейчас о том, в какую школу отдадите своего ребенка?»**

	Количество семей	Проценты
Нет, не задумываемся, поскольку наш ребенок еще маленький	158	21.5
Не задумываемся, отдадим в ту школу, к которой приписаны	100	13.6
Задумываемся и обсуждаем разные варианты	212	28.8
Мы уже почти определились с выбором школы	106	14.4
Мы сейчас уже точно знаем, в какую школу отдадим ребенка	159	21.6
<b>Итого</b>	<b>735</b>	<b>100</b>

Таблица 5.4

**Источники информации при выборе школы**

	Количество семей	Проценты
Общение с вашими друзьями, родственниками, родителями других детей	130	68.78
Общение с учащимися школ или их родителями	102	53.99
Общение с учителями и администрацией школ	77	40.74
Материалы Интернета	46	24.34
Специальные издания об образовательных учреждениях (справочники, журналы и т.п.)	37	19.58
Дни открытых дверей в школах	35	18.52
Другое	16	8.47
Другие газеты, журналы, ТВ и прочие СМИ	15	7.94
Презентации, выставки и т.п.	5	2.65

Как показали данные (табл. 5.4), наиболее часто используемым источником информации о школе является общение с друзьями и родственниками, а также с учащимися тех школ, в которые хотелось бы отдать ребенка, и их родителями. Как и в случае с выбором сада, это информация «из уст в уста». На третьем месте — сведения, которые можно получить от учителей и

администрации школы. Хотя они не всегда могут быть объективными, однако многие моменты, интересующие родителей, по-другому узнать практически невозможно. Еще одной особенностью выбора школы является более высокая значимость специальных изданий о школах (много достоверной информации в одном месте), а также посещение дней открытых дверей в школах (это дает еще и возможность контакта с персоналом школы).

Если отобрать семьи, имевшие возможность выбирать для ребенка и школу, и детский сад, то их в выборке оказалось 187. В таблице 5.5 представлено распределение этих семей по совместному использованию разных источников информации в том и в другом случае. Темным в таблице выделены ячейки, которые представляют источники информации, задействованные на обоих этапах поиска информации, светлым — источники, к которым родители обращались чаще, чем к тому же источнику, при переходе от выбора детского сада для ребенка к выбору школы.

Как можно заметить, очень высока преемственность в выборе источников информации: семьи, которые опираются прежде всего на способ «из уст в уста» при выборе сада, гораздо меньше интересуются печатными изданиями и Интернетом, чем те, кто уже на этапе выбора ДДУ пользовался этими источниками. Однако все равно живое общение (с друзьями и родственниками, а также со школьниками и их родителями) «перебивает» СМИ и выставки в популярности даже в тех группах, которые их задействовали на первом этапе. Только любители Интернета остаются верны своему выбору.

Таблица 5.5

### Источники информации при выборе образовательных учреждений<sup>14</sup>

(вертикальный процент, N=187)

Источники информации о школе	Источники информации о детском саду						
	Специальные издания о детских дошкольных учреждениях	Другие газеты, журналы, ТВ и прочие СМИ	Материалы Интернета	Презентации, выставки	Общение с родителями детей, посещающих детские сады	Общение с воспитателями и администрацией детских садов	Другое
Специальные издания об образовательных учреждениях	59.3	57.1	27.8	0.0	20.4	22.1	0
Другие газеты, журналы, ТВ и прочие СМИ	14.8	71.4	11.1	0.0	9.2	9.5	0
Материалы Интернета	48.1	57.1	72.2	33.3	23.9	21.1	0
Презентации, выставки и т.п.	3.7	0	2.8	33.3	2.8	4.2	0
Общение с учащимися школ или их родителями	66.7	57.1	44.4	66.7	62.7	64.2	25.0
Общение с учителями и администрацией школ	37.0	42.9	41.7	66.7	42.3	60.0	25.0
Другое	7.4	0	0	0	8.5	6.3	16.7
Общение с друзьями, родственниками, родителями других детей	70.4	100.0	52.8	33.3	72.5	71.6	66.7
Дни открытых дверей в школах	25.9	42.9	16.7	33.3	18.3	23.2	16.7

Таким образом, при всем разнообразии источников информации родители отдают предпочтение личным контактам, опыту знакомых и родственников. Средства же массовой информации используются как второстепенная возможность.

<sup>14</sup> Сумма ответов превышает 100%, так как респонденты имели возможность множественного выбора при ответе на вопрос.

## 6. ТИПОЛОГИЯ СЕМЕЙ ПО МОТИВАМ ВЫБОРА ДЕТСКОГО САДА

Когда семья уже приняла решение о том, что ребенок пойдет в детский сад, перед ней встает необходимость выбора конкретного учреждения (в том случае, если в населенном пункте детский сад не единственный). Критерии выбора детского сада и требования к услугам предъявляются разные: от «минимального» набора, когда ребенок накормлен, одет, умыт и находится под присмотром, до набора, в котором родители влияют на состав меню заведения и на количество часов занятий балльными танцами в неделю.

Как показал опрос, чаще всего (43%) детский сад выбирают по критерию близости к дому, что объясняется желанием родителей не слишком утомлять ребенка длинной дорогой. На втором месте (29–33%) – высокая квалификация воспитателей и хороший уход за детьми, то есть человеческий фактор. В то же время четверть семей ориентируются на уменьшение асимметрии информации, то есть предпочитают те учреждения, о которых могут рассказать их знакомые или родственники. На условия содержания ориентируются 15% семей, так же как на престиж сада. Но надо отметить, что примерно каждая десятая семья не имела возможности выбора, так как по месту их жительства есть только один детский сад.

Таблица 6.1

**Наиболее важные причины выбора семьей детского сада<sup>15</sup>**  
(проценты)

	N	%
Сад расположен близко к дому	312	43.0
Хорошие, квалифицированные воспитатели	240	33.1
Хороший уход за детьми, внимательное отношение	213	29.4
Туда ходили дети родственников или знакомых	178	24.6
Хорошие условия содержания детей (небольшие группы и т.п.)	113	15.6
Высокая репутация, престиж	105	14.5
Доступная оплата	103	14.2
Единственный сад в вашем населенном пункте	79	10.9
Хороший набор дополнительных занятий для детей	72	9.9
Хорошая ресурсная и техническая база	49	6.8
Работает кто-то из знакомых, родственников	46	6.3
Нетрудно поступить	41	5.7
Не удалось поступить в другой сад	39	5.4
Хороший контингент детей	38	5.2
Другая причина	21	2.9

<sup>15</sup> Сумма ответов превышает 100%, так как респонденты имели возможность множественного выбора при ответе на вопрос.

Для того чтобы оценить спрос на различные сегменты услуг ДДУ, была построена сегментация семей в соответствии с мотивами их выбора. Для этого был использован метод кластерного анализа (К-средних) на основе переменных, характеризующих выраженность каждого из мотивов при ответе на вопрос: «Скажите, пожалуйста, по каким причинам вы выбрали этот детский сад?» и форму собственности ДДУ. В результате было выделено четыре однородных сегмента респондентов, достаточно различающихся между собой по структуре критериев выбора ДДУ (Приложение, табл. П.1) и социально-демографическим характеристикам семей (табл. П.2).

## **Первый сегмент – семьи, ориентированные на образование**

В качестве основного мотива выбора детского сада данная группа родителей больше остальных заинтересована, во-первых, в хорошей подготовке детей к школе и, во-вторых, в успешной социализации своего ребенка. Несмотря на то, что треть этих семей – сложные, то есть включающие бабушек и дедушек, что дает возможность не пользоваться услугами ДДУ, в этом сегменте потребителей высокую оценку получает роль образовательной системы в обучении ребенка. Можно сказать, что, во-первых, хорошую подготовку к школе способна обеспечить не каждая семья, и во-вторых, успешная социализация ребенка в домашних условиях может представлять собой сложно осуществимую задачу. Скорее всего, тот факт, что для этих семей обладает повышенной значимостью фактор сознательной подготовки к школе, связан с тем, что здесь довольно высока доля как матерей, так и отцов, не имеющих высшего образования.

В эту группу чаще попадали полные семьи, имеющие, как правило, двоих детей. Здесь также самый высокий процент работающих матерей, а все отцы заняты на рынке труда. Большинство родителей обоих полов занимают должности специалиста или служащего.

Хорошо известно, что образование человека, его последующий доход и социальный статус сильно взаимосвязаны. Поэтому условием социальной мобильности ребенка в более высокую социальную и доходную страту является более высокое, чем у родителей, образование. Недостаток собственного образования и доходов родители в данном сегменте стараются компенсировать на основе дошкольного образования, уже с самых ранних этапов стремясь дать ребенку как можно больше знаний и умений. Именно потому, что квалифицированные педагоги могут обеспечить детям то, чего не могут родители, фактор подготовки к школе, как и фактор социализации, являются наиболее важными для таких семей. В этих семьях нет ни одного родителя, который считал бы достаточным для своего ребенка уровень образования, полученный по окончании 9 классов школы или учреждения НПО, зато среди них наиболее высок процент тех (82% ответивших), кто считает необходимым наличие высшего образования у ребенка.

Данный сегмент распространен во всех типах населенных пунктов, однако преобладают москвичи и жители села. Размер среднемесячного дохода составляет около 8 тыс. руб. на человека – это самое низкое значение среди всех выделенных типов. Можно сказать, что данная группа является малообеспеченной, что подтверждается и при анализе ответов на вопрос о материальном положении семей (самая большая доля семей, которым не хватает денег на необходимые товары питания).

## **Второй сегмент – семьи, выбирающие престиж и условия содержания**

Основным аргументом принятия решения о том, отдавать ли ребенка в этот детский сад, для данной группы является фактор «ориентации на социализацию» ребенка, а факторы «ориентации на обучение» и «вынужденности» выглядят второстепенными. В данный сегмент входят прежде всего полные семьи с одним ребенком (70% семей).

В этой группе очень высока доля как работающих матерей (около 84%), так и особенно отцов (100% отцов работают). Результатом этого, а также того, что большинство семей в этом

сегменте – простые, является факт, что примерно в каждой десятой семье ребенок начал ходить в детский сад в возрасте от одного до трех лет.

Данный сегмент сильно отличается от других выделенных в ходе кластерного анализа групп по профессиональному составу родителей: в нем преобладающими являются матери и отцы, занимающие руководящие должности, а также те, кто занимается предпринимательской деятельностью. Именно в этом кластере более 20% отцов являются владельцами собственных фирм или предприятий. Естественно, что такой профессиональный состав существенно сказывается на среднем доходе в группе. Неудивительно, что значение этого параметра для группы является самым большим среди всех выделенных групп, а именно более 21 тыс. руб. на человека (для сравнения: средний доход в других группах составляет около 10 тыс. руб.). Таким образом, около 80% представителей данного сегмента являются обеспеченными и высокообеспеченными.

В этой группе семей самый высокий уровень образования: в 80% случаев оба родителя имеют высшее образование, что, безусловно, оказывает влияние на все характеристики данного кластера. Так, в том, что касается необходимого для ребенка уровня образования, ожидаемо, что предпочтение отдается получению высшего образования, однако около пятой части родителей в этой группе считают необходимым окончание не только магистратуры, но и докторантуры для своих детей. Однако примечательно, что в данном кластере самая большая доля родителей, по сравнению с другими группами, указывает на достаточность для ребенка окончания 9 классов, возможно, руководствуясь тем, что на собственном предприятии всегда можно найти рабочее место для собственного сына или дочери. В связи с высоким уровнем достатка около четверти всех семей планируют отдать детей в частную школу, тогда как в других группах значение данного показателя не превышает 1% от всей группы.

В заключение можно сказать, что, во-первых, в данном кластере нет ни одного представителя сельских населенных пунктов, во-вторых, 2/3 семей проживает в крупных городах. Данное обстоятельство также может сказываться на открывающихся перед родителями возможностях не только в профессиональной деятельности и, как следствие, среднемесячных доходах семей, но и на образовательных возможностях.

### **Третий сегмент – семьи, не имеющие выбора (безальтернативные)**

Для третьей группы респондентов, несмотря на отмеченную ими важность получения высокого уровня знаний при обучении в школе, фактор сознательной подготовки к школе при поступлении ребенка в детский сад не является важным. Главным для них является вынужденность использования услуг ДДУ.

В этом сегменте наименьшая доля сложных семей, но самая высокая доля полных семей, имеющих 1–2 ребенка. Как и в других кластерах, в данной группе достаточно высок процент работающих матерей (более 80%), однако выше, чем в других, доля неработающих отцов (3.5%). Среди матерей в группе преобладают в равной пропорции служащие и специалисты, среди отцов – служащие, специалисты и сельскохозяйственные рабочие. Данное обстоятельство неудивительно, так как именно в этом кластере почти половина семей (47%) проживает в селе.

Преобладание сельских жителей в группе сказывается и на значении среднемесячного дохода в расчете на одного человека: оно является одним из самых низких по сравнению с другими кластерами и составляет около 8 тыс. руб. При самооценке респондентами материального положения примерно по трети респондентов относит себя к малообеспеченным, среднеобеспеченным и к высокообеспеченным, однако доля малообеспеченных семей в данном кластере по сравнению с другими группами самая высокая. Возможно, самооценка в данном случае несколько завышена, так как, как правило, респонденты сравнивают свое материальное положение не со среднероссийским уровнем, а со своим поселением. А на селе уровень доходов ниже, чем в городах.



Данный сегмент отличается также самым низким уровнем образования родителей — как матерей (чуть более половины из них имеют высшее образование), так и отцов (процент отцов с высшим образованием в данном кластере является наименьшим по сравнению с другими группами). Возможно, именно невысокий уровень образования родителей позволяет объяснить, почему в данном сегменте выше, чем в других, доля тех респондентов, которые считают, что для ребенка достаточно окончить 11 классов или техническое училище. В остальных группах практически все отдадут предпочтение диплому бакалавра и специалиста.

Важным обстоятельством является то, что в данной группе больше всего семей, не имеющих альтернативы при выборе детского сада, так как ДДУ является единственным в населенном пункте.

#### **Четвертый сегмент – семьи, ориентированные на территориальную доступность и качество услуг**

Это самый большой сегмент семей (40%). Среди факторов, влияющих на принятие решения о том, отдавать ли ребенка в детский сад, для этих семей наиболее важными являются «подготовка к школе», и «вынужденность использования детского сада». В этом сегменте семей каждая пятая — неполная, еще в 20% — мать не работает. Относительно высока также доля многодетных родителей. Уровень образования родителей в этом сегменте выше среднего: более половины родителей обоих полов имеют высшее образование. Должностной статус родителей преимущественно характеризуется как «служащие» и «специалисты» (для матерей), а среди отцов к этим позициям добавляются рабочие. Однако среди отцов довольно высока также доля руководителей. Уровень душевого дохода в группе составляет более 8 тыс. руб. Данный кластер является достаточно «пестрым» по профессиональному составу, это же можно сказать и о месте жительства представителей данной группы: в ней самая высокая доля москвичей, однако при этом треть — жители областных городов, есть также проживающие в малых городах, ПГТ и селах.

Предпочтения в необходимом для ребенка уровне образования не имеют ярких отличительных особенностей: чаще всего респонденты отмечали высшее образование, затем среднее профессиональное и среднее полное. Интересен тот факт, что для части родителей из данной группы важен статус и престиж образовательного учреждения, так как только для этой группы среди самых важных характеристик обучения их ребенка было упомянуто получение аттестата престижной школы. Представители данной группы также рассматривают возможность обучения детей в частной школе, правда, в гораздо меньшей степени, чем во втором сегменте.

Построенная типология показала, что не совсем благополучные семьи, в которых родителям по каким-то причинам не удалось многого достичь, осознав это, пытаются дать детям как можно больше знаний и навыков уже с самых первых этапов образовательной стратегии (кластер «ориентированных на образование») при условии, что есть возможность осуществить задуманное. Есть и такие семьи, которые посредством образования детей пытаются упрочить уже сложившуюся успешную позицию, занимаемую в социальном пространстве (ориентированные на престиж и условия содержания). Менее «успешные» в финансовом и профессиональном плане семьи пытаются приблизиться к этой позиции посредством демонстрации статусного потребления не только в сфере обычных товаров и услуг, но и в сфере образования (кластер «ориентированных на территориальную доступность и качество услуг»). Тем не менее немалая доля семей практически лишена возможности выстроить образовательную стратегию для своего ребенка на этом этапе, так как по месту их жительства имеется только один детский сад.

## 7. ФАКТОРЫ, ВЛИЯЮЩИЕ НА ФОРМИРОВАНИЕ ОБРАЗОВАТЕЛЬНОЙ СТРАТЕГИИ

Для выявления социально-демографических характеристик респондентов, которые значимо влияют на формирование образовательной стратегии, мы воспользуемся методом регрессионного анализа (мультиномиальная логистическая регрессия). Зависимая переменная в модели – построенная выше типология семей по мотивам выбора детского сада (базовая группа – кластер «ориентированных на образование»); независимые переменные – характеристики родителей ребенка, материального положения и культурного капитала семьи, населенного пункта (табл. П.3 Приложения).

Результаты оценки модели показали, что при фиксированных прочих переменных по сравнению с базовой группой вероятность попасть в группу семей, ориентированных на престиж и условия содержания,

повышается

- в 4 раза при увеличении дохода в 2.7 раза (мы рассматривали натуральный логарифм от уровня доходов);
- возрастает более чем в 2 раза при отсутствии проживающих в семье отца и бабушки;

понижается

- на 60%, если в семье нет руководителей;
- почти на 80%, если в семье нет матери;
- почти на 100% при уменьшении размера населенного пункта.

При фиксированных прочих переменных по сравнению с базовой группой вероятность попасть в группу безальтернативных семей

повышается

- на 30 % при увеличении дохода в 2.7 раза;
- почти в 2 раза при уменьшении размера населенного пункта;
- в 2 раза при отсутствии компьютера в семье;

понижается

- примерно на 9% при увеличении количества книг в домашней библиотеке на 100 томов.

При фиксированных прочих переменных по сравнению с базовой группой вероятность попасть в группу ориентированных на территориальную доступность и качество услуг

повышается

- на 75% при отсутствии компьютера в семье;

понижается

- примерно на 50% при уменьшении размера населенного пункта.

Примечателен факт, что на вероятности попадания в ту или иную группу респондентов не сказывается уровень образования родителей. Однако данное обстоятельство может быть объяснено косвенным влиянием уровня образования на профессиональный статус родителей и семейный доход.

## 8. АНАЛИЗ РАСХОДОВ СЕМЕЙ НА ДОШКОЛЬНОЕ ОБРАЗОВАНИЕ

Как мы уже отмечали, средняя по стране величина затрат на посещение детского сада, согласно данным Мониторинга экономики образования, составила около 2260 руб. в месяц (при этом минимальный размер оплаты в государственных ДДУ в городах, которые не являются областными центрами, а максимальный – в частном детском саду в Москве). Однако эта величина не включала ни оплату дополнительных занятий, организованных в детском саду, ни дополнительных товаров, необходимых ребенку в процессе посещения ДДУ, ни расходов на дополнительные нужды детского сада. Понятно, что плата за посещение детского сада, а также покупка товаров для детей (канцелярские, одежда и т.п.) являются, по сути, обязательными расходами. Оплата дополнительных занятий или нужд ДДУ не является обязательной, однако также касается многих семей: расходы на дополнительные занятия несут 15%, на нужды детского сада – 12% семей.

При этом самые высокие траты приходятся на такие необходимые для ребенка товары, как канцелярские принадлежности, книги, спортивная форма и инвентарь, расходы на проезд и другие. Дополнительные занятия, организованные в детском саду, посещают 59.1% всех опрошенных, из них 74% посещают занятия бесплатно, остальные 26% – платно. Траты на нужды ДДУ включают в себя спонсорские взносы, канцтовары, подарки преподавателям, оплату услуг охраны, а также дополнительных специалистов (психологов и т.п.), закупку техники и оборудования, ремонтные работы и другое (табл. 8.1).

Таблица 8.1

**Доля семей, имевших каждый из видов затрат на нужды ДДУ**  
(проценты)

Канцтовары	32
Подарки воспитателям	28
Закупка книг	19
Ремонт	12
Спонсорские взносы (без указания цели)	12
Услуги охраны	11
Другие цели	7
Приглашение дополнительных специалистов	2
Закупка техники и оборудования	2
Закупка спецоборудования	1
Организация питания	1

Почти треть семей выделяют средства для покупки канцтоваров, а также подарков воспитателям. Около одной пятой всех респондентов, помимо обязательных ежемесячных затрат на посещение детского сада, оплачивают закупку книг в библиотеку. Примерно равные доли трат приходятся на ремонт помещений сада, услуги охраны и спонсорские взносы.

Что касается средних сумм затрат на перечисленные цели, то, помимо оплаты содержания ребенка, больше всего денег уходит на дополнительные занятия (в среднем – более 800 руб. в месяц), а также на спонсорские взносы и на спортивную и форменную одежду для ребенка (табл. 8.2). Средние суммарные затраты на содержание в саду, дополнительные занятия, необходимые в саду для ребенка вещи, а также на нужды сада составляют в месяц почти 3.2 тыс. руб.

Таблица 8.2

**Средний размер затрат семей на ДДУ в месяц**  
(рублей)

Содержание в саду (ежемесячная плата за посещение ДДУ)		2257
Оплата дополнительных занятий		836
Необходимые траты на ребенка	Канцтовары	61
	Учебники и литература	77
	Спортивная форма и принадлежности	134
	Транспорт	131
	Форменная одежда	116
	Спецпринадлежности (например, краски)	73
Траты на нужды ДДУ	Спонсорские взносы (без указания цели)	181
	Канцтовары	52
	Подарки преподавателям	55
	Услуги охраны	87
	Организация питания	63
	Ремонтные работы в саду	62
	Закупка книг в библиотеку	52
	Приглашение дополнительных специалистов	170
	Закупка техники и оборудования	78
	Закупка спецоборудования	98
	Другие цели	92

Что касается дифференциации затрат по типу населенного пункта, то они выше в крупных городах и Москве; правда, уровень средних расходов на дополнительные занятия примерно одинаков по всем типам поселений (табл. 8.3).

Таблица 8.3

**Средние затраты семей в месяц на ДДУ по типам населенных пунктов**  
(тыс. руб.)

Тип населенного пункта	Содержание в саду	Оплата доп. занятий	Необходимые траты на ребенка	Траты на нужды ДДУ
Москва	3.5	0.84	4.1	2.9
Областной город	3.2	0.83	2.5	2.0
Город – не областной центр	0.6	0.81	1.4	1.6
Поселок городского типа (ПГТ)\ село	0.5	0.86	1.3	1.3
Всего	2.3	0.84	2.5	2.0

Согласно результатам однофакторного дисперсионного анализа, различия между средними значениями затрат на дополнительные занятия в различных типах населенных пунктов не являются значимыми, для остальных же переменных различия средних значимы. Средние значения

величины обязательной оплаты детского сада значительно различаются для крупных и малых населенных пунктов. Они могут быть объяснены прежде всего присутствием достаточно большой доли частных садов (около 88% от всей численности) в данных типах поселений (Москва и областные центры), что существенно увеличивает размер оплаты. Средние значения размера необходимых для ребенка трат значительно различаются для Москвы и для всех остальных населенных пунктов.

Это связано как с более высокими ценами в Москве по сравнению с другими городами и селами, так и с более высоким уровнем доходов населения, что делает возможным такой уровень расходов. Затраты на нужды ДДУ значительно различаются для трех групп: ПГТ и малый город, малый город и областной город, Москва. Данные различия, скорее, могут быть связаны с размером обязательной оплаты ДДУ и, соответственно, с большей или меньшей нехваткой средств для нужд детского сада, а также с размером заработной платы в разных типах населенных пунктов.

Наиболее высокие траты на все статьи расходов, кроме дополнительных занятий, наблюдаются в частных ДДУ (табл. 8.4). Такая ситуация объясняется тем, что, как правило, набор занятий и дисциплин в частных детских садах расширен, поэтому необходимости в посещении такого количества занятий, как в других типах садов, нет. Можно также отметить, что в частных детских садах траты на нужды ДДУ намного меньше обязательной оплаты (которая, по-видимому, включает в себя часть услуг, а в других типах детских садов родителям за них приходится доплачивать) и что в государственных ДДУ ситуация противоположная.

Таблица 8.4

**Распределение средних затрат на ДДУ по форме собственности ДДУ**  
(тыс. руб.)

Форма собственности ДДУ	Содержание в саду	Оплата доп. занятий	Необходимые траты на ребенка	Траты на нужды ДДУ
Государственное\ муниципальное	0.8	0.8	1.95	1.86
Ведомственное	1.8	0.95	3.07	2.22
Частное	9.9	0.92	5.32	3.37
Всего	2.3	0.84	2.48	2.01

Существенно также то, что хотя сумма расходов на дошкольное образование растет с увеличением душевого дохода семьи, однако доля этих расходов в семейном бюджете падает (табл. 8.5). Это говорит о том, что наиболее бедные семьи, по-видимому, нуждаются хотя бы в частичной компенсации таких затрат.

Таблица 8.5

**Средние затраты семей в месяц на ДДУ в зависимости от уровня душевого дохода семьи**  
(тыс. руб.)

Уровень душевого дохода в месяц	Содержание в детском саду	Оплата доп. занятий	Необходимые траты на ребенка	Траты на нужды ДДУ
Менее 2 тыс. руб.	0.67	0.34	1.04	0.66
от 2 до 4 тыс. руб.	0.69	0.31	0.90	0.96
от 4 до 7 тыс. руб.	0.84	0.34	1.55	0.92
от 7 до 10 тыс. руб.	1.86	0.48	1.94	1.07
от 10 до 15 тыс. руб.	2.38	0.49	2.01	2.08
от 15 до 20 тыс. руб.	3.18	1.03	2.30	2.80
от 20 до 30 тыс. руб.	3.62	0.87	2.74	1.51
свыше 30 тыс. руб.	9.48	1.33	13.37	7.00

## ЗАКЛЮЧЕНИЕ

На основе проведенного анализа можно дать следующие рекомендации по совершенствованию системы дошкольного образования в России:

- 1) наиболее важной задачей является изменение системы финансирования ДДУ:
  - снижение размера оплаты детского сада без потери качества предоставляемых услуг;
  - улучшение условий труда работников ДДУ, в том числе, увеличение заработной платы для стимулирования к качественному исполнению своих обязанностей;
  - корректирование системы льгот для граждан по оплате услуг ДДУ;
  - законодательное регулирование размера дополнительных выплат на образование ребенка (оплата дополнительных занятий и особенно оплата дополнительных нужд ДДУ);
  - для успешного взаимодействия семей с системой ДДУ необходимо предпринять меры по доведению детского пособия хотя бы до величины прожиточного минимума;
- 2) расширение системы ДДУ, особенно в малых населенных пунктах, где наблюдается наибольшая нехватка детских садов;
  - расширение за счет введения в строй новых детских садов (наиболее доступно для крупных населенных пунктов);
  - для сельских населенных пунктов необходимо рассматривать организацию транспортных услуг для доставки детей в ДДУ в случае, когда оно находится в другом населенном пункте (такая мера более целесообразна для села из-за меньших затрат на ее осуществление);
- 3) повышение степени соответствия предлагаемых детскими садами услуг нуждам семей: например, время пребывания ребенка в саду, список дисциплин и посещаемых занятий;
- 4) апробация механизма оплаты посещения ДДУ на основе дифференциации семей по доходам: для менее обеспеченных слоев населения уменьшенный размер оплаты услуг ДДУ, для более обеспеченных – увеличенный (разумеется, с сохранением одинакового для всех уровня качества предоставляемых услуг).

## ПРИЛОЖЕНИЕ

Таблица П.1

**Мотивы выбора детского сада по сегментам, построенным в результате кластерного анализа**

	Кластер			
	1	2	3	4
<b>Выраженность мотивов выбора детского сада (%)</b>				
Оно единственное в вашем населенном пункте	10	1	28	6
Оно расположено близко к дому	1	24	0	100
Нетрудно поступить	5	7	6	5
В нем учились (учатся) родственники, знакомые или их дети	35	18	22	25
Хорошие, квалифицированные преподаватели	100	30	0	24
Оно бесплатное, или доступная оплата обучения	8	5	21	18
Высокая репутация, престиж	19	23	18	7
Хорошая материальная база (помещения, бассейн, спортзал, площадки и т.п.)	10	4	10	5
Хороший контингент детей	2	16	5	2
Работает кто-то из знакомых, родственников	8	4	9	5
Не удалось поступить в другое учебное заведение	2	4	8	6
Хорошая подготовка для поступления в школу	42	20	19	13
Хороший уход за детьми, внимательное отношение	38	44	24	22
Хорошие условия содержания детей (небольшие группы и т.п.)	7	51	10	6
Хороший набор дополнительных занятий для детей	13	20	7	6
Муниципальный сад	90	0	99	87
Ведомственный сад	10	27	1	13
Частный сад	0	73	0	0
<b>Количество семей в кластере</b>	135	147	177	276

## Характеристики семей, входящих в соответствующий сегмент

(процент по столбцу)

	Кластер				Всего по выборке
	1	2	3	4	
<b>Состав семьи</b>					
Неполные семьи	15.6	13.6	13.6	19.2	16.1
Сложные семьи	29.6	14.3	27.7	29.4	26.0
<b>Количество детей в семье</b>					
1	38.5	28.5	31.0	32.6	32.5
2	6.9	3.5	4.6	4.1	4.6
3	1.5	0.7	1.2	0.4	0.8
4	0.0	0.0	0.0	0.4	0.1
<b>Возраст ребенка (лет)</b>					
1	0.0	1.4	1.1	0.0	0.5
2	7.4	8.8	7.3	4.7	6.7
3	16.3	15.7	16.4	15.6	15.9
4	23.7	21.8	20.9	25.7	23.4
5	22.2	25.9	25.4	27.9	25.9
6	22.2	21.8	24.9	19.9	21.9
7	8.2	4.8	4.0	6.2	5.7
<b>Тип населенного пункта</b>					
Москва	31.9	29.9	20.3	32.3	28.8
Областной город	23.7	61.2	21.5	31.5	33.6
Город – не областной центр	13.3	8.8	11.3	14.5	12.4
Поселок городского типа (ПГТ)\ село	31.1	0.0	46.9	21.7	25.2
<b>Занятость и образование родителей</b>					
Мать не работает	12.7	15.0	15.8	18.6	16.1
Отец работает	97.0	100.0	96.6	98.9	98.2
У матери есть высшее образование	56.0	81.6	55.7	59.6	62.4
У отца есть высшее образование	51.6	82.7	44.7	53.8	57.3
<b>Статус матери</b>					
Не работает (домохозяйка и т.п.)	9.0	11.6	10.2	12.4	11.1
Не работает, ищет работу	3.7	1.4	3.4	4.7	3.6
Пенсионер и не работает	0.0	0.0	0.0	0.4	0.1
Учится и не работает	0.0	2.0	2.3	1.1	1.4
Рабочий, сельскохозяйственный рабочий	4.5	1.4	3.4	5.1	3.8
Служащий	30.6	17.0	27.1	28.0	26.1
Имеет свой мелкий бизнес (ПБОЮЛ, ЧП), оказывает частные услуги	1.5	8.2	2.8	1.5	3.1
Специалист	23.1	25.2	26.6	25.1	25.1
Руководитель подразделения	3.0	14.3	4.0	3.3	5.6
Руководитель предприятия	0.8	4.1	0.6	0.0	1.1
Предприниматель, собственник фирмы	0.0	4.1	0.6	0.4	1.1
Другое	22.4	10.2	18.1	15.3	16.2
Нет этого родителя	0.0	0.0	0.0	0.4	0.1
Затрудняюсь ответить	1.5	0.7	1.1	2.6	1.6



	Кластер				Всего по выборке
	1	2	3	4	
<b>Статус отца</b>					
Не работает (домохозяйка и т.п.)	0.0	0.0	0.6		0.1
Не работает, ищет работу	2.3	0.0	2.3	0.8	1.3
Пенсионер и не работает	0.0	0.0	0.6	0.4	0.3
Учится и не работает	0.8	0.0	0.0	0.0	0.1
Рабочий, сельскохозяйственный рабочий	9.0	2.7	12.6	15.4	11.0
Служащий	15.8	4.8	17.2	15.4	13.8
Имеет свой мелкий бизнес (ПБОЮЛ, ЧП), оказывает частные услуги	6.8	9.6	6.9	6.4	7.2
Специалист	26.3	17.8	16.7	18.7	19.4
Руководитель подразделения	10.5	21.2	8.6	13.9	13.5
Руководитель предприятия	0.8	7.5	1.7	1.1	2.5
Предприниматель, собственник фирмы	3.0	23.3	4.0	3.0	7.4
Другое	16.5	7.5	19.0	12.0	13.6
Нет этого родителя	6.0	4.8	8.6	10.9	8.2
Затрудняюсь ответить	2.3	0.7	1.2	2.3	1.7
<b>Самооценка материально положения семьи</b>					
Иногда не хватает денег на необходимые продукты питания	5.2	0.0	4.6	2.6	3.0
На еду денег хватает, но в других ежедневных расходах приходится себя ограничивать	7.5	2.1	15.9	12.0	10.2
На ежедневные расходы хватает, но покупка одежды уже представляет трудности	12.7	7.6	15.3	17.2	14.0
На еду и одежду хватает, но покупка телевизора, холодильника представляет трудности	41.8	12.5	31.8	36.5	31.6
Достаточно обеспечены материально, но для покупки автомобиля нужно залезать в долги	26.9	43.8	29.0	27.0	30.8
Материально обеспечены, можем позволить себе дорогостоящий отпуск или автомобиль	6.0	34.0	3.4	4.7	10.4
<b>Необходимый, по мнению родителей, уровень образования для ребенка</b>					
9 классов школы	0.0	5.5	0.6	0.4	1.4
11 классов школы	4.6	1.4	7.4	6.2	5.2
Начальное профессиональное образование без полного среднего образования	0.0	0.0	0.0	0.7	0.3
Начальное профессиональное образование с полным средним образованием	1.5	0.0	1.1	0.4	0.7
Среднее профессиональное образование	5.3	2.7	8.5	8.0	6.6
Высшее образование (бакалавр, специалист)	82.6	67.8	77.3	76.0	75.9
Магистратура	3.8	14.4	2.8	5.1	6.2
Аспирантура	2.3	8.2	2.3	3.3	3.8
<b>Выбор будущей школы</b>					
Государственную, с полностью бесплатным обучением	75.8	32.7	70.0	64.1	60.8
Государственную, с частично оплачиваемым обучением	24.2	41.4	30.0	35.3	33.3
Негосударственную, платную	0.0	26.0	0.0	0.6	6.0
Средний душевой доход семьи за месяц, тыс. руб.	7.8	21.6	8.0	8.5	10.7

### Модель регрессионного анализа

(зависимая переменная – кластер, к которому семья была отнесена при построении типологии,  
базовая группа – кластер «ориентированных на образование»,  
метод – мультиномиальная логистическая регрессия)

Кластер	Влияющие факторы		B	Sig	Exp(B)
Ориентированные на престиж и условия содержания	Константа				
	Возраст ребенка (лет)		-0.089	0.393	0.915
	Количество других детей в семье		-0.172	0.448	0.842
	Количество книг в библиотеке		-0.037	0.321	0.964
	<b>Уровень дохода</b>		1.392	0.000*	4.021
	<b>Хотя бы 1 из родителей – руководитель</b>	<b>Нет</b>	<b>-0.841</b>	<b>0.014*</b>	<b>0.431</b>
		Есть	0(b)	.	.
	Хотя бы 1 из родителей имеет в/о	Нет	-0.509	0.161	0.601
		Есть	0(b)	.	.
	<b>Тип населенного пункта – Москва</b>	<b>Нет</b>	<b>-16.772</b>	<b>0*</b>	<b>5.20E-08</b>
		Да	0(b)	.	.
	<b>Тип населенного пункта – областной город</b>	<b>Нет</b>	<b>-18.216</b>	<b>0*</b>	<b>1.23E-08</b>
		Да	0(b)	.	.
	Тип населенного пункта – город областного подчинения	Нет	-18.038	.	1.47E-08
		Да	0(b)	.	.
	Тип населенного пункта – село	Нет	0(b)	.	.
		Да	0(b)	.	.
	Наличие компьютера	Нет	0.246	0.48	1.279
		Есть	0(b)	.	.
	<b>Мать</b>	<b>Нет</b>	<b>-1.594</b>	<b>0.093**</b>	<b>0.203</b>
		Есть	0(b)	.	.
	<b>Отец</b>	<b>Нет</b>	<b>1.235</b>	<b>0.008*</b>	<b>3.438</b>
		Есть	0(b)	.	.
	<b>Бабушка</b>	<b>Нет</b>	<b>0.751</b>	<b>0.04*</b>	<b>2.12</b>
	Есть	0(b)	.	.	
Пол ребенка	Женский	0.039	0.891	1.039	
	Мужской	0(b)	.	.	
Безальтернативные	Константа		-3.156	0.115	
	Возраст ребенка (лет)		-0.04	0.657	0.961
	Количество других детей в семье		-0.185	0.323	0.831
	<b>Количество книг в библиотеке</b>		-0.09	0.025*	0.914
	<b>Уровень дохода</b>		0.301	0.096**	1.351
	Хотя бы 1 из родителей – руководитель	Нет	-0.107	0.753	0.898
		Есть	0(b)	.	.
	Хотя бы 1 из родителей имеет в/о	Нет	-0.206	0.449	0.814
		Есть	0(b)	.	.

Кластер	Влияющие факторы		B	Sig	Exp(B)
Безальтернативные	<b>Тип населенного пункта – Москва</b>	<b>Нет</b>	<b>0.623</b>	<b>0.083**</b>	<b>1.864</b>
		Да	0(b)	.	.
	<b>Тип населенного пункта – областной город</b>	<b>Нет</b>	<b>0.531</b>	<b>0.098**</b>	<b>1.701</b>
		Да	0(b)	.	.
	Тип населенного пункта – город областного подчинения	Нет	0.512	0.184	1.668
		Да	0(b)	.	.
	Тип населенного пункта – село	Нет	0(b)	.	.
		Да	0(b)	.	.
	<b>Наличие компьютера</b>	<b>Нет</b>	<b>0.73</b>	<b>0.007*</b>	<b>2.075</b>
		Есть	0(b)	.	.
	Мать	Нет	-1.14	0.139	0.32
		Есть	0(b)	.	.
	Отец	Нет	0.201	0.608	1.222
		Есть	0(b)	.	.
	Бабушка	Нет	0.063	0.818	1.065
		Есть	0(b)	.	.
	Пол ребенка	Женский	-0.228	0.336	0.796
Мужской		0(b)	.	.	
Ориентированные на территориальную доступность и качество услуг	Константа		1.19	0.509	
	Возраст ребенка (лет)		0.011	0.896	1.011
	Количество других детей в семье		-0.227	0.167	0.797
	Количество книг в библиотеке		-0.035	0.249	0.966
	Уровень дохода		0.1	0.54	1.105
	Хотя бы 1 из родителей – руководитель	Нет	-0.114	0.713	0.893
		Есть	0(b)	.	.
	Хотя бы 1 из родителей имеет в/о	Нет	-0.047	0.85	0.954
		Есть	0(b)	.	.
	<b>Тип населенного пункта – Москва</b>	<b>Нет</b>	<b>-0.576</b>	<b>0.08**</b>	<b>0.562</b>
		Да	0(b)	.	.
	<b>Тип населенного пункта – областной город</b>	<b>Нет</b>	<b>-0.679</b>	<b>0.023*</b>	<b>0.507</b>
		Да	0(b)	.	.
	Тип населенного пункта – город областного подчинения	Нет	-0.464	0.192	0.629
		Да	0(b)	.	.
	Тип населенного пункта – село	Нет	0(b)	.	.
		Да	0(b)	.	.
	<b>Наличие компьютера</b>	<b>Нет</b>	<b>0.557</b>	<b>0.028*</b>	<b>1.745</b>
		Есть	0(b)	.	.
	Мать	Нет	-0.55	0.342	0.577
		Есть	0(b)	.	.
	Отец	Нет	0.438	0.204	1.55
		Есть	0(b)	.	.
Бабушка	Нет	0.092	0.71	1.096	
	Есть	0(b)	.	.	
Пол ребенка	Женский	-0.149	0.489	0.861	
	Мужской	0(b)	.	.	

Примечание: \* – значимость на уровне 0.05,

\*\* – на уровне 0.1.

**ИНФОРМАЦИОННЫЕ БЮЛЛЕТЕНИ**  
**СЕРИИ «МОНИТОРИНГ ЭКОНОМИКИ ОБРАЗОВАНИЯ»**

№ 1 (3), 2004, *Гохберг Л.М., Забатурина И.Ю., Ковалева Н.В., Кузнецова В.И., Озерова О.К.* Экономика образования в зеркале статистики.

№ 2 (4), 2004, *Логинов Д.А., Петренко Е.С., Петренко К.В.* Стратегии семей в сфере образования.

№ 3 (5), 2004, *Кузьминов Я.И., Шувалова О.Р.* Стратегии учреждений профессионального образования на рынках образовательных услуг.

№ 4 (6), 2004, *Галицкий Е.Б., Левин М.И.* Коррупция в системе образования.

№ 5 (7), 2004, *Гасликова И.Р., Ковалева Г.Г.* Использование информационных технологий в образовании.

№ 6 (8), 2004, *Бутко Е.Я.* Образовательные и экономические стратегии учреждений начального профессионального образования в современных условиях.

№ 1 (9), 2005, *Бондаренко Н.В., Бочарова О.А., Гражданкин А.И., Красильникова М.Д., Левинсон А.Г., Петрушкова Л.В., Стучевская О.А.* Анализ взаимосвязей профессионального образования и рынка труда.

№ 2 (10), 2005, *Демин В.М., Дубровская Т.П.* Образовательные и экономические стратегии образовательных учреждений среднего профессионального образования.

№ 3 (11), 2005, *Зернов В.А., Гуров В.В.* Образовательные и экономические стратегии в высшей школе (основные показатели и ресурсы).

№ 4 (12), 2005, *Абанкина И.В., Абанкина Т.В., Белов Н.В., Осовецкая Н.Я., Рудник Б.Л.* Бюджетное финансирование образования.

№ 5 (13), 2005, *Галицкий Е.Б., Левин М.И.* Затраты домохозяйств на образование детей (2002/2003 учебный год).

№ 6 (14), 2005, *Гохберг Л.М., Забатурина И.Ю., Ковалева Н.В., Кузнецова В.И., Озерова О.К.* Экономика образования в зеркале статистики: новые данные.

№ 7 (15), 2005, *Оберемко О.А., Петренко К.В.* Образование детей и взрослых: семейные проекты траекторий.

№ 8 (16), *Савицкая Е.В.* Детское дошкольное образование: экономический аспект.

№ 9 (17), 2005, *Левин М.И.* Затраты домохозяйств на воспитание и образование детей в 2003/2004 учебном году.

№ 10 (18), 2005, *Галицкий Е.Б.* Затраты домохозяйств на учебу взрослых в 2003/2004 учебном году.

№ 1 (19), 2006, *Бондаренко Н.В., Красильникова М.Д., Харламов К.А.* Спрос на рабочую силу – мнение работодателей.

№ 2 (20), 2006, *Рощина Я.М., Филиппова Т.Н.* Преподаватели на рынке образовательных услуг.

№ 3 (21), 2006, *Рощина Я.М., Филиппова Т.Н., Фурсов К.С.* Учащиеся на рынке образовательных услуг.

№ 4 (22), 2006, *Кузьминов Я.И., Шувалова О.Р.* Стратегии учреждений профессионального образования: проблемы качества.

- № 5 (23), 2006, *Звоновский И.Б., Меркулов Д.Ю., Меркулов Е.Ю., Петренко К.В.* Затраты домохозяйств на образование и социальная мобильность.
- № 1 (24), 2007, Экономика образования: итоги мониторинга (коллектив авторов).
- № 2 (25), 2007, *Бондаренко Н.В., Красильникова М.Д.* Спрос на рабочую силу — мнение работодателей.
- № 3 (26), 2007, *Галицкий Е.Б.* Экономические стратегии семей в сфере образования взрослых.
- № 4 (27), 2007, *Левин М.И.* Экономические стратегии семей в сфере образования детей.
- № 5 (28), 2007, *Савицкая Е.В., Прахов И.А.* Образовательный кредит как способ финансирования студентов.
- № 6 (29), 2007, *Рощина Я.М.* Социальная дифференциация и образовательные стратегии российских студентов и школьников.
- № 7 (30), 2007, *Петренко Е.С., Галицкая Г.Г., Петренко К.В.* Образовательные траектории детей и взрослых: семейные стимулы и издержки.
- № 8 (31), 2007, *Бондаренко Н.В., Красильникова М.Д.* Рынок труда и профессиональное образование — каков механизм сотрудничества?
- № 9 (32), 2007, *Галицкий Е.Б., Гохберг Л.М., Ковалева Н.В., Красильникова М.Д., Кузьминов Я.И., Левин М.И., Левинсон А.Г., Мисихина С.Г., Петренко Е.С., Рощина Я.М., Шувалова О.Р.* Мониторинг экономики образования: организационная схема и инструментарий.
- № 1 (33), 2008, *Рощина Я.М.* Динамика позиций учащихся и преподавателей на рынке образовательных услуг в 2006—2007 гг.
- № 2 (34), 2008, *Галицкий Е.Б., Левин М.И.* Затраты семей на образование взрослых.
- № 3 (35), 2008, *Галицкий Е.Б., Левин М.И.* Затраты семей на образование детей.
- № 1 (36), 2009, *Шувалова О.Р.* Политика учреждений профессионального образования: кадры, экономика, образовательные стратегии.
- № 2 (37), 2009, *Петренко Е.С., Галицкая Е.Г., Галицкий Е.Б.* Образовательные траектории детей и взрослых: семейные издержки и стимулы.
- № 3 (38), 2009, *Галицкий Е.Б., Левин М.И.* Затраты семей на образование детей в 2006/07 учебном году.

## **ПОТРЕБЛЕНИЕ УСЛУГ ДЕТСКИХ ДОШКОЛЬНЫХ УЧРЕЖДЕНИЙ**

Информационный бюллетень

Редактор *И.С. Шлыкова*  
Художник *П.А. Шелегеда*  
Компьютерный макет *И.С. Левченко*

Подписано в печать 24.09.2009  
Формат 60×84 <sup>1</sup>/<sub>8</sub>. Объем 4,5 печ. л.

Издательство "ТЕИС"  
115707, Москва, Судостроительная ул., 59

Отпечатано в типографии "Наука"  
121099, Москва, Шубинский переулок, д. 6