



МИНИСТЕРСТВО ОБРАЗОВАНИЯ И НАУКИ РОССИЙСКОЙ ФЕДЕРАЦИИ



ВЫСШАЯ ШКОЛА ЭКОНОМИКИ
НАЦИОНАЛЬНЫЙ ИССЛЕДОВАТЕЛЬСКИЙ УНИВЕРСИТЕТ

М МОНИТОРИНГ ЭКОНОМИКИ ОБРАЗОВАНИЯ

**Учреждения профессионального
образования на рынке
образовательных услуг:
стратегии руководителей**

Информационный бюллетень

2013 • 3 [66]



МИНИСТЕРСТВО ОБРАЗОВАНИЯ И НАУКИ РОССИЙСКОЙ ФЕДЕРАЦИИ



ВЫСШАЯ ШКОЛА ЭКОНОМИКИ
НАЦИОНАЛЬНЫЙ ИССЛЕДОВАТЕЛЬСКИЙ УНИВЕРСИТЕТ

М ОНИТОРИНГ ЭКОНОМИКИ ОБРАЗОВАНИЯ

**Учреждения профессионального
образования на рынке
образовательных услуг:
стратегии руководителей**

Информационный бюллетень

2013 • **3** [66]

МОСКВА

Редакционная коллегия:

Л.М. Гохберг, Л.Д. Гудков, Н.В. Ковалева,
Я.И. Кузьминов (главный редактор)

Авторы:

Я.И. Кузьминов, Д.Ю. Мигунова,
О.Р. Шувалова

Учреждения профессионального образования на рынке образовательных услуг: стратегии руководителей. Информационный бюллетень. — М., НИУ ВШЭ, 2013. — 60 стр.

В информационном бюллетене анализируются индикаторы, характеризующие стратегии руководителей учреждений высшего, среднего и профессионального образования в 2003–2012 гг. Как менялись образовательные стратегии, финансовая и ценовая политика, подходы к решению кадровых проблем? Каковы ожидания, связанные с принятием нового Закона «Об образовании в Российской Федерации»? Ответы на эти и другие вопросы получены в ходе анализа результатов традиционного опроса руководителей образовательных учреждений, который проводится в рамках мониторинга экономики образования.

СОДЕРЖАНИЕ

Введение	4
Образовательные стратегии.....	6
Условия реализации образовательных стратегий	6
Образовательные стратегии на этапе приема.....	7
Образовательные стратегии на этапе обучения.....	13
Образовательные стратегии на этапе выпуска.....	17
Экономические стратегии	20
Ценовая политика.....	20
Финансовая политика.....	25
Кадровая политика	28
Оплата труда преподавателей.....	28
Оценка ожидаемого влияния нововведений на качество образования.....	32
Заключение	34
Приложения	36

ВВЕДЕНИЕ

Опросы руководителей учреждений профессионального образования являются составной частью мониторинга экономики образования (далее — МЭО). Они проводятся ежегодно начиная с 2003 г. Результаты опросов регулярно публикуются на сайте МЭО¹ и в информационных бюллетенях².

Целью обследований руководителей учреждений профессионального образования является определение степени согласованности стратегий с интересами государства и реалиями развития общества, а также информирование всех заинтересованных сторон о результатах для своевременного внесения необходимых коррективов. Под стратегией образовательного учреждения понимается устойчивый последовательный выбор способов действия на пути к достижению целей в условиях ограниченного набора ресурсов.

Предметом исследования являются представления руководителей учреждений профессионального образования о рынке образовательных услуг, их видение современного состояния и перспектив развития своих учреждений (они выступают как эксперты и как лица, принимающие ответственные решения в области профессионального образования). Соответственно целевой группой в данном направлении МЭО являются руководители учреждений профессионального образования: директора, заместители директоров по учебной работе техникумов, колледжей, училищ, лицеев, ректоры, проректоры академий, университетов, институтов.

Главной практической задачей является сбор информации для ключевых показателей экспресс-анализа деятельности учебных заведений, необходимого для осуществления текущего контроля функционирования системы образования регулирующими органами.

Стратегии руководителей учреждений профессионального образования рассматриваются по основным направлениям политики учреждений: прежде всего образовательной (описывается последовательно: сначала в отношении приема учащихся, затем направления совершенствования образовательных программ и наконец стратегии трудоустройства выпускников), ценовой, финансовой, а также кадровой. По каждому направлению сначала приводятся оценки условий деятельности учреждения, важные именно с точки зрения реализации стратегий в данном направлении.

В каждой волне исследуются факторы, влияющие на выбор той или иной стратегии. К таким факторам относятся представления руководителей о положении учебного заведения на рынке образовательных услуг и на рынке труда, что в последние годы становится все более актуальным в связи с продолжающимся демографическим спадом и невысокими доходами основной части населения. Рассматриваются также результаты образовательной политики государства, в частности, введения ЕГЭ, изменений в системе оплаты труда, внедрения двухуровневой системы обучения в высшем профессиональном образовании (бакалавриата и магистратуры) и другие. В качестве факторов учитываются также статус учебного заведения (государственное или негосударственное), тип населенного пункта, в котором оно расположено, отраслевая принадлежность.

Система показателей построена по модульному принципу, в соответствии с которым формируются тематические блоки, содержащие основные показатели (динамика которых

¹ Частотные распределения результатов опросов руководителей учреждений профессионального образования приведены в разделе «Результаты» (<http://education-monitoring.hse.ru/part2.html>).

² См. информационные бюллетени МЭО № 3(5) за 2004 г., № 4(22) за 2006 г., № 1(36) за 2009 г., № 1(41), № 7 (47) за 2010 г., № 4 (51) за 2011 г. и № 5 (59) за 2012 г.

отслеживается ежегодно) и дополнительные показатели (более подробно иллюстрирующие изучаемые явления), которые вводятся только один раз или периодически (*Приложение 1*).

Программы последних обследований сформированы с учетом необходимости сохранения его мониторингового характера и одновременно ориентируются на актуальные проблемы профессионального образования, связанные как с изменением внешних условий (сокращение спроса из-за демографического спада и невысоких доходов основной части населения, ухудшение уровня знаний поступающих, повышение спроса со стороны рынка труда на квалифицированных исполнителей), так и внутренних условий, связанных с образовательной политикой государства (внедрение двухуровневой системы обучения, распространение кредитно-модульной системы организации образовательного процесса и сетевой формы реализации образовательных программ, эффективность мер по повышению качества образовательных программ, в том числе в сфере дополнительного образования, бюджетное финансирование негосударственных организаций, реализующих образовательные программы, соответствующие ФГОС, и др.).

Основной гипотезой исследования является предположение о том, что стратегии учреждений профессионального образования не в полной мере согласованы с целями государства и реалиями развития общества. Степень согласованности проявляется в спектре мероприятий по реализации образовательной, финансовой и кадровой политики учреждений, которые раскрываются в ответах руководителей учреждений профессионального образования на фактические вопросы и в оценках тех или иных явлений.

Спецификой последнего исследования является углубленное изучение проблем, связанных с реализацией нового закона об образовании в части профессионального образования.

Сбор информации осуществляется методами, наиболее удобными для респондентов. На практике используются как самозаполнение, так и личное или телефонное интервью, а также пересылка опросного листа и заполненной анкеты по электронной почте или по факсу. Проверка работы интервьюеров осуществляется выборочным телефонным контролем (около 40% полученных анкет).

Основная задача процедуры отбора учебных заведений – обеспечить необходимое и достаточное количество учреждений всех трех уровней профессионального образования для получения репрезентативных данных по России. Для этой цели в выборку включается: около 500 учреждений ВПО – это почти половина всех вузов России; 414 учреждений СПО, что составляет около 14% всех российских учреждений СПО; 325 учреждений НПО – это почти каждое десятое учреждение этого уровня (*Приложение 2*). Процедура отбора включает следующие этапы: расчет количества учебных заведений в каждом сегменте в каждом федеральном округе; отбор учебных заведений с помощью процедуры случайной выборки.

ОБРАЗОВАТЕЛЬНЫЕ СТРАТЕГИИ

Условия реализации образовательных стратегий

В каждой волне обследований руководителям учреждений профессионального образования задаются вопросы об обеспеченности учебных заведений различного рода ресурсами, а респонденты, в свою очередь, дают количественные и качественные оценки их ресурсного потенциала.

Обеспеченность ресурсами. В количественном отношении респонденты оценивают обеспеченность разными видами ресурсов в процентах к необходимому уровню. Им предлагается оценить 15 видов ресурсов, включая преподавательские кадры и административно-управленческий персонал, основные элементы материально-технической базы, в том числе информационные средства, а также учебные и компьютерные программы и средства для повышения качества преподавания. При анализе используются понятия «пороговый уровень» (80%) и «критический уровень» (60%). В качественном отношении состояние тех же ресурсов (кроме финансовых) оценивалось в терминах «хорошее», «удовлетворительное» и «плохое».

Высокий уровень обеспеченности (около 80% и выше) в учреждениях всех трех уровней образования отмечен по следующим видам ресурсов: кадры (преподаватели и административно-управленческий персонал), учебные площади, мебель и инвентарь (*Приложение 3*). Вузы и учреждения среднего профессионального образования, кроме того, довольно хорошо обеспечены доступом к сети Интернет (в НПО показатель ниже – 77%). В свою очередь учреждения среднего и начального профессионального образования хорошо обеспечены общежитиями и финансированием (в ВПО показатели ниже – 77 и 79% соответственно).

Еще по шести видам ресурсов показатели выше уровня 80% отмечены только в вузах: обеспеченность современными учебными программами, учебным оборудованием (в учреждениях СПО обеспеченность 74–73%, в учреждениях НПО – 78–73%), компьютерными программами и базами данных (в СПО – 67%, в НПО – 66%), научной периодикой и научной литературой (в СПО – 68%, в НПО – 66%), учебной и учебно-методической литературой (в СПО – 74%, в НПО – 73%), а также компьютерами и информационной техникой (в СПО – 72%, в НПО – 71%, причем по учреждениям СПО наблюдается отрицательная динамика – с 2008 г. этот показатель снизился на 10%).

Ниже этого уровня оказалась обеспеченность научным оборудованием и приборами: в вузах она составляет 73% от необходимого уровня, а в учреждениях НПО – 65%, а в учреждениях СПО – 59%.

По свидетельству руководителей учреждений профессионального образования, обеспеченность средствами для повышения квалификации преподавателей (в ВПО – 66%, в СПО (чуть выше) – 70%, в НПО – 65%) и средствами для стимулирования преподавательской деятельности (на всех трех уровнях примерно 60%) достаточно низкая.

Качество ресурсов. За девятилетний период наиболее высокие оценки *качества имеющихся ресурсов* на всех трех уровнях профессиональных учреждений наблюдаются по кадрам: преподавателям и административно-управленческому персоналу; причем если до 2010 г. в учреждениях ВПО и НПО оценки улучшались, то с 2011 г. отмечается небольшое снижение доли хороших оценок (*Приложение 4*).

На уровне ВПО высоко оценивается (75% ответов респондентов и выше) качество учебных программ и учебной литературы (по этим параметрам наметилась негативная динамика), а также качество доступа к сети Интернет (по этому параметру наметилась положительная динамика). По остальным видам ресурсов оценки хуже, и имеется большой раз-

рыв между учреждениями высшего, среднего и начального профессионального образования в пользу вузов. Причем если по вузам по любым позициям перевешивают оценки «хорошее качество», то на уровне среднего и начального профессионального образования выделяются позиции, где преобладают оценки «удовлетворительное качество»: научное и учебное оборудование, мебель и инвентарь, компьютерные программы, базы данных и научная литература, а по НПО – в том числе качество компьютеров и учебной литературы.

Негативные оценки «плохое качество» чаще всего ставились на уровне НПО. Хуже всего было оценено качество научных приборов и оборудования (18% руководителей учреждений этого уровня), качество компьютерных программ (17%), учебного оборудования (13%), качество доступа к сети Интернет (12%) и компьютеров, а также научной периодики и литературы (11%). В учреждениях СПО такие оценки чаще всего встречались по тем же параметрам, но гораздо реже (6 – 13% респондентов).

Доступ к сети Интернет имеют все обследованные вузы и почти все учреждения среднего и начального профессионального образования. Однако не все из них предоставляют возможность студентам пользоваться Интернетом: 95% вузов (95% государственных и 94% негосударственных), 88% техникумов и только 76% профессиональных училищ. Свой сайт в Интернете имеют тоже почти все вузы (не имеют лишь некоторые филиалы, попавшие в выборку), 98% учреждений СПО и 93% – НПО. Следует отметить, что учреждения СПО и НПО весьма быстрыми темпами ликвидируют отставание в сфере информационных технологий: еще в 2008 г. свой сайт имели лишь 3/4 техникумов и 1/2 ПТУ (Приложение 5).

Использование производственной (приборной) базы предприятий и НИИ. Важным показателем не только качества обучения, но также и связей учебного заведения с потенциальными работодателями является использование в учебном процессе производственной (приборной) базы предприятий и научных организаций. Если рассматривать этот показатель в динамике, то с 2003 по 2010 гг. наблюдалось значительное уменьшение числа учреждений, практикующих такого рода связи, особенно на уровне НПО, а также снижение их интенсивности (табл. 1). В нынешней волне, возможно, наметилась положительная динамика в отношении использования производственной базы предприятий и НИИ на всех уровнях профессионального образования.

Таблица 1. Использование производственной (приборной) базы предприятий и НИИ
(в % от числа опрошенных)

Год проведения опроса	ВПО						СПО						НПО					
	2003	2005	2006	2008	2010	2012	2003	2005	2006	2008	2010	2012	2003	2005	2006	2008	2010	2012
Используют постоянно	55	52	55	48	36	39	64	59	61	52	38	40	65	48	67	56	39	44
Используют эпизодически	25	19	25	23	26	29	18	19	16	17	22	24	15	17	16	15	16	21
Не используют	20	29	20	29	38	31	18	22	23	31	40	36	20	35	17	29	45	33

Вопросы: *Использует ли Ваше учебное заведение в учебном процессе производственную (приборную) базу предприятий и НИИ? Если да, то это делается постоянно или эпизодически?*

Образовательные стратегии на этапе приема

Мероприятия по привлечению обучающихся. Для привлечения обучающихся профессиональные учреждения предпочитают живое общение: чаще всего устраивают дни открытых дверей (83 – 90% учреждений на всех трех уровнях); участвуют в выставках, ярмарках образовательных услуг (71 – 74%). Учреждения СПО и НПО немного чаще, чем учреждения ВПО, проводят профориентационную работу с выпускниками школ и их родителями. Несколько реже (половина вузов и около четверти учреждений СПО и НПО) проводятся олимпиады и конкурсы, концерты и фестивали, выступления агитбригад чаще проводят учреждения СПО (табл. 2а).

Таблица 2а. Рекламные мероприятия для привлечения обучающихся
(в % от числа опрошенных)

Год проведения опроса	ВПО					СПО					НПО				
	2006	2007	2008	2010	2012	2006	2007	2008	2010	2012	2006	2007	2008	2010	2012
Дни открытых дверей	79	85	84	87	83	82	82	84	88	90	86	87	86	81	83
Участие в выставках, ярмарках образовательных услуг, вакансий		75	74	74	71		71	74	80	74		79	81	76	71
Профориентационная работа с выпускниками школ и их родителями		72	71	70	69		78	79	84	78		85	84	81	77
Коммерческая реклама в газетах, по радио	83	83	79	78	74	81	81	76	76	73	79	74	77	75	69
Объявления в специализированных изданиях	80	82	77	74	68	67	70	70	65	60	56	55	63	58	52
На нашем сайте в Интернете	78	83	82	80	77	38	50	58	63	67	23	36	38	46	60
Рекламные плакаты, щиты	51	51	47	52	52	46	47	46	44	46	56	59	52	44	41
Олимпиады, конкурсы		51	49	48	46		38	32	26	28		38	30	24	24
Расклейка небольших рекламных объявлений	33	31	31	30	29	47	52	51	48	42	62	66	65	59	51
Концертно-фестивальная деятельность, агитбригады		34	27	31	30		40	38	40	40		38	38	31	28
Другие мероприятия	14	2	6	7	5	14	3	6	7	5	17	3	5	4	3
Никакие мероприятия не проводились	1	0	1	0	0	1	3	1	1	0	2	3	0	1	0
Наше учебное заведение хорошо известно и в рекламе не нуждается	1	1	1	3	1	2	1	3	3	1	1	0	0	2	1

Вопрос: Проводило ли в текущем учебном году Ваше учебное заведение какие-либо рекламные мероприятия для привлечения учащихся (абитуриентов)?

Около 3/4 учреждений всех уровней используют коммерческую рекламу — объявления в газетах, ролики на радио и телевидении. Дают объявления в специализированные издания и используют собственный сайт в Интернете чаще вузы; учреждения же СПО и НПО предпочитают более дешевый способ: расклейку небольших рекламных объявлений.

Большинство вузов проводят специальные мероприятия для привлечения иногородних студентов в пределах своей области, республики или края, гораздо реже они делают это в других субъектах РФ (табл. 2б). Чаще всего вузы распространяют рекламную информацию в пределах своей области, причем государственные и негосударственные учреждения делают это одинаково часто. Однако государственные вузы ведут чуть более активную деятельность при распространении рекламной информации о своем учреждении в других субъектах РФ (43% против 30%). В общем, государственные вузы проявляют себя активнее практически во всех проводимых мероприятиях как в своих области, республике или крае, так и за их пределами.

Таблица 2б. Мероприятия для привлечения иногородних абитуриентов: 2012 г.
(в % от числа опрошенных)

	В пределах области/ республики/ края			В других субъектах РФ		
	Всего	Государственные	Негосударственные	Всего	Государственные	Негосударственные
Проводились олимпиады в других населенных пунктах	26	32	14	13	18	2
Распространялись рекламно-информационные материалы в других населенных пунктах	65	65	65	39	43	30
Представители нашего учебного заведения посещали школы в других населенных пунктах	59	64	52	27	33	17
Проводились ознакомительные мероприятия для учителей и директоров школ из других населенных пунктов	43	50	31	18	24	7
Другое	4	5	2	4	5	2
Никаких специальных мероприятий не проводилось	20	18	24	53	46	65

Вопрос: Проводились ли какие-либо специальные мероприятия для привлечения иногородних абитуриентов?

Помимо проведения специальных рекламных мероприятий для привлечения абитуриентов все учреждения профессионального образования ведут определенную работу с учреждениями предшествующего уровня, однако акцент делается на разные виды работ. Так, преподаватели московских и государственных вузов чаще, чем преподаватели из других учреждений, ведут часть основных и дополнительных предметов в учреждениях предшествующего уровня (табл. 2в). Подготовительные курсы также чаще организуют вузы, чем техникумы и ПТУ. 46% московских учреждений СПО проводят дни открытых дверей, в то время как в регионах этим занимаются вдвое меньше учреждений данного уровня. Профорентация очень популярна среди учреждений НПО (32% ответов респондентов).

Таблица 2в. Работа с учреждениями предшествующего уровня по привлечению учащихся: 2012 г.
(в % от числа опрошенных)

	ВПО				СПО				НПО
	Москва	Другие регионы	Государственные	Негосударственные	Москва	Другие регионы	Государственные	Негосударственные	
Преподаватели нашего учебного заведения ведут часть основных предметов в этих учреждениях	30	28	34	18	9	9	9	19	10
Преподаватели нашего учебного заведения ведут часть дополнительных предметов в этих учреждениях	44	42	49	30	15	17	16	19	14
В этих учреждениях есть подготовительные курсы от нашего учреждения	21	23	27	14	14	11	12	14	6
Дни открытых дверей, встречи со школьниками	33	22	23	27	46	24	30	19	22
Другие формы	1	4	3	5	5	5	5	10	8
Профорентация	4	7	6	6	9	21	18	14	32
Не проводит	6	3	2	8	1	5	4	10	2
Нет ответа	11	14	12	17	13	17	16	10	16

Вопросы: Проводит ли Ваше учебное заведение работу с учреждениями предшествующего уровня (школами, техникумами и т.п.) по привлечению учащихся? Если да, то в каких формах?

Сегментирование рынка труда. Сегменты рынка, на которые рассчитаны основные образовательные программы, в соответствии с оценками руководителей учреждений профессионального образования в 2012 г. распределились следующим образом. Вузов, ориентированных на подготовку специалистов для местного рынка труда (город, район), оказалось 10% (отрицательная динамика), областного масштаба — 24%, федерального — 19%, всероссийского — 23%, еще 18% осуществляют подготовку для России и ближнего зарубежья (табл. 3а). Московские вузы преимущественно ориентируются на Россию в целом, захватывая ближнее зарубежье (2/3 обследованных вузов), либо на местный рынок (1/6). Половина вузов других городов сориентирована на свою область или федеральный округ. Государственные вузы охватывают более широкие рынки, негосударственные — чаще заполняют местные ниши (табл. 3б).

На уровне СПО основная масса учреждений (3/4) ориентируется на местные и областные рынки (33 и 41% соответственно), около 9% — на свой федеральный округ и чуть больше на Россию, 3% охватывают также ближнее зарубежье. Московские техникумы ориентируются в основном только на Москву, тогда как в других городах учебные заведения этих уровней обслуживают и свой областной, и местный рынки труда.

В НПО местный рынок занимают около половины учреждений (49%), на область работают 40% учреждений, а уникальные образовательные программы, ориентированные на федеральный округ или всю Россию, готовят 4—6% учреждений этого уровня.

Таблица 3а. Сегменты рынка образовательных услуг учреждений профессионального образования
(в % от числа опрошенных)

Год проведения опроса	ВПО				СПО				НПО			
	2008	2009	2011	2012	2008	2009	2011	2012	2008	2009	2011	2012
Город, район	16	13	14	10	37	43	33	33	56	58	53	49
Область	28	23	23	24	37	37	40	41	32	33	37	40
Федеральный округ	16	20	17	19	9	7	11	9	3	2	5	4
Российская Федерация в целом	23	21	23	23	12	9	11	12	6	6	5	6
Российская Федерация и ближнее зарубежье	15	18	19	18	3	2	4	3	2	1	0	1
Российская Федерация, ближнее и дальнее зарубежье			4	6			0	2			0	0

Таблица 3б. Сегменты рынка образовательных услуг в разных типах учреждений высшего и среднего профессионального образования: 2012 г.
(в % от числа опрошенных)

	ВПО				СПО			
	Москва	Другие регионы	Государственные	Негосударственные	Москва	Другие регионы	Государственные	Негосударственные
Город, район	13	9	7	15	66	23	33	29
Область	4	30	25	23	3	52	41	48
Федеральный округ	3	23	19	18	4	10	9	5
Российская Федерация в целом	33	20	24	21	15	11	12	10
Российская Федерация и ближнее зарубежье	34	14	18	19	5	2	2	10
Российская Федерация, ближнее и дальнее зарубежье	14	4	7	4	5	2	3	0

Вопрос: На какой рынок труда ориентировано Ваше учебное заведение с точки зрения основных образовательных программ?

В целом наблюдается тенденция смещения ориентаций учреждений профессионального образования в сторону более широкого охвата территории (федеральный округ или Россия с ближним и дальним зарубежьем) за счет местных рынков (город, район, область).

В структуре приема абитуриентов на всех трех уровнях преобладают учащиеся из своего города (района) или других населенных пунктов в пределах области: в вузах – в среднем 82% от числа принятых (в негосударственных вузах – 87%), в учреждениях СПО и НПО – 94 и 98% соответственно (табл. 4а и 4б). Из других субъектов Российской Федерации в основном приезжают учиться в вузы 15% (в московские вузы – 27%), в техникумы, по оценкам их руководителей, – 6%, в ПТУ – 2%.

С 2008 г. ситуация почти не изменилась, можно отметить лишь по ВПО и СПО слабую тенденцию к расширению географии приема учащихся.

Таблица 4а. География приема в учреждения профессионального образования (по оценкам их руководителей)
(в %, среднее)

Год проведения опроса	ВПО				СПО				НПО			
	2008	2009	2011	2012	2008	2009	2011	2012	2008	2009	2011	2012
Город, район	56	54	53	52	62	64	63	63	75	74	74	74
Другие населенные пункты в пределах области	29	30	30	30	33	31	31	31	24	22	24	24
Другие субъекты Российской Федерации	13	13	15	15	5	4	5	6	2	1,3	2	2
Иностранные учащиеся	2	2	2	3	0,4	0,4	0,8	0,9	0,1	0,1	0,2	0,3

Таблица 4б. География приема в разных типах учреждений высшего и среднего профессионального образования: 2012 г.

(в %, среднее)

	ВПО				СПО			
	Москва	Другие регионы	Государственные	Негосударственные	Москва	Другие регионы	Государственные	Негосударственные
Город, район	54	51	47	61	69	61	63	64
Другие населенные пункты в пределах области	15	34	32	26	18	34	31	28
Другие субъекты Российской Федерации	27	12	17	12	10	4	5	5
Иностранцы	5	2	3	2	2	0,6	0,7	3

Вопрос: Какую долю в приеме в Ваше учебное заведение составляют учащиеся из города, района, в котором находится Ваше учебное заведение, из других населенных пунктов в пределах Вашей области, из других субъектов Российской Федерации, иностранные учащиеся?

Принципы отбора учащихся кардинально изменились в сторону ЕГЭ. Этот процесс наблюдается в учреждениях высшего и среднего профессионального образования. За период 2005 – 2012 гг. средняя доля учащихся, принятых только по результатам ЕГЭ, выросла с 7 до 59% в вузах и с 4 до 25% – в техникумах (рис. 1). Одновременно вытесняется смешанный принцип учета ЕГЭ и результатов вступительных экзаменов – наиболее широко данный принцип использовался в 2009 г., когда в вузы и техникумы было принято около 70% учащихся по смешанному принципу. В 2012 г. по такому отбору поступили в вузы лишь 31% абитуриентов, а в техникумы – 58%. В учреждениях НПО 95% абитуриентов были зачислены без конкурсных процедур, по заявлению (в СПО – примерно 15%, в ВПО – 3%).

Уровень знаний поступающих. Данные об уровне знаний поступающих собираются с 2005 г. (рис. 2). До 2009 г. оценки ухудшались. Затем произошел перелом в сторону улучшения. К 2012 г. структура мнений сложилась следующим образом: на снижение уровня знаний поступающих по сравнению с прошлым годом указывают 8% руководителей учреждений из системы ВПО (максимум наблюдался в 2008 г. – 29%), 21% – из СПО (максимум был тоже в 2008 г. – 49%) и 27% – из НПО (максимум в 2006–2007 гг. – 58%); позитивные сведения о повышении уровня знаний представили 36% респондентов из ВПО, 16% – из СПО и 12% – из НПО (максимальные за все годы проведения обследования).

Рис. 1. Структура приема в учреждения профессионального образования (среднее)

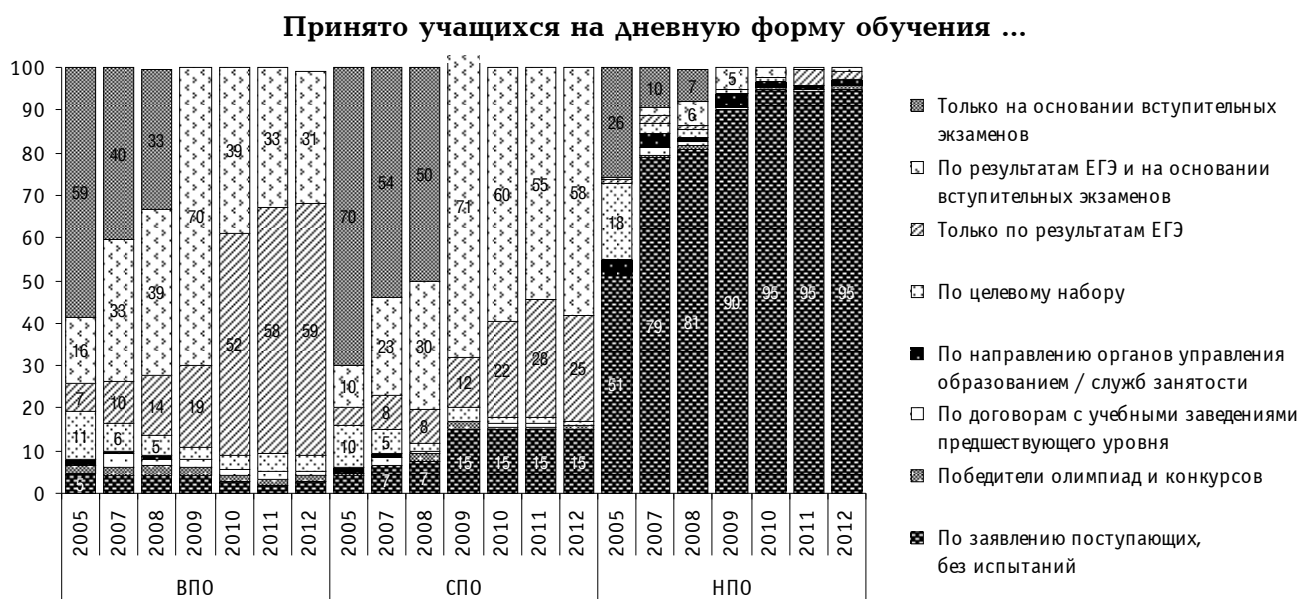
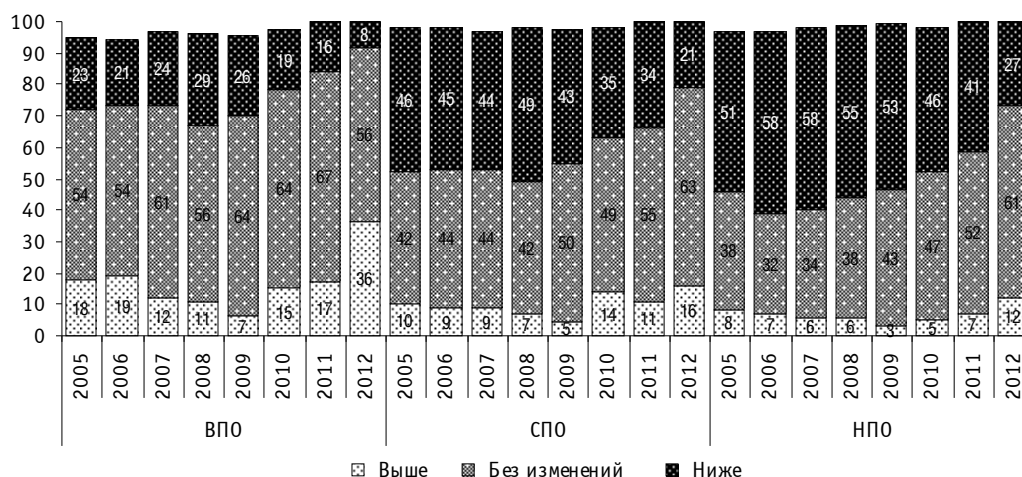


Рис. 2. Уровень знаний поступающих в учреждения профессионального образования

(в % от числа опрошенных)



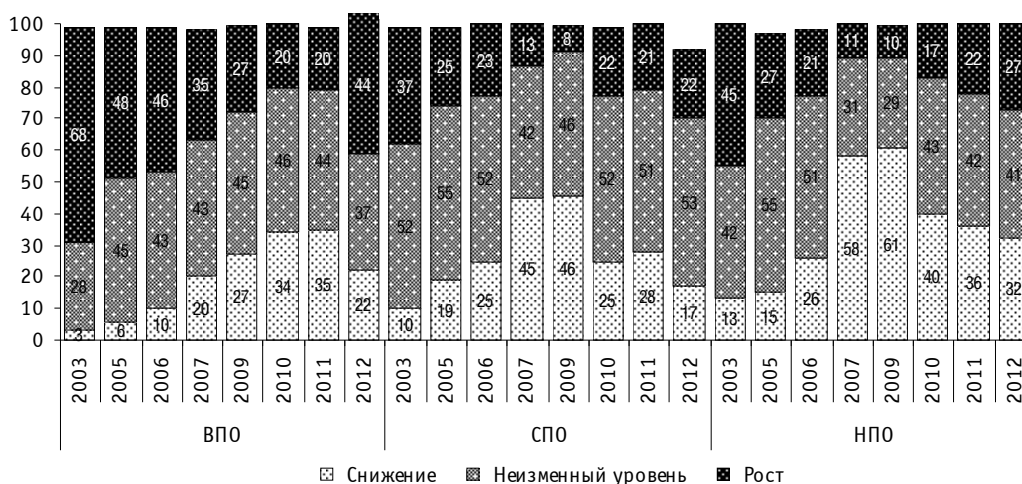
Вопрос: Как бы Вы оценили уровень знаний поступающих в Ваше учебное заведение в этом году по сравнению с прошлым годом?

Учреждения профессионального образования все еще продолжают ощущать последствия демографического провала, хотя и намечилась положительная динамика. Особенно хорошо это прослеживается на примере высшего уровня профессионального обучения: если с 2003 по 2011 г. росло число учреждений, в которых наблюдалось снижение поступающих (с 3 до 35%), то в 2012 г. этот факт фиксирует всего четверть респондентов, а больше трети руководителей вузов отмечают рост числа первокурсников.

На более низких уровнях наихудшая ситуация была зафиксирована в период 2007–2009 гг., а с 2010 г. происходит некоторое улучшение: число учреждений, в которых снижается прием учащихся (максимально составляло в СПО 45–46%), уменьшилось до 17%; в НПО в самый пик таких учреждений было 58–61%, затем их число сократилось до 32% (рис. 3).

Рис. 3. Оценки динамики приема в учреждения профессионального образования

(в % от числа опрошенных)



Вопрос: Какова динамика за последние три года приема учащихся в Ваше учебное заведение?

Одновременно начала расти доля учреждений, где прием увеличивается (с 8 до 22% — в СПО и с 10 до 27% — в НПО). Постепенно эти учреждения приближаются к уровню 2003–2005 гг., однако ситуация все еще остается довольно сложной.

В таких условиях учебные заведения вынуждены активизировать свою деятельность по привлечению абитуриентов, менять стратегии в сторону улучшения качества образовательных программ.

Образовательные стратегии на этапе обучения

Разнообразие образовательных программ и форм обучения. Стратегия расширения спектра предлагаемых программ и форм обучения имеет явные преимущества, например, для таких целей, как выявление самых способных учащихся и продолжение их обучения на более высоких уровнях, привлечение наиболее квалифицированных профессионалов к преподавательской деятельности, тиражирование пользующихся спросом программ в дистанционной форме или в форме дополнительного образования взрослых и т.д.

Максимальное разнообразие достигнуто в вузах. В дополнение к основным образовательным программам 3/4 учреждений этого уровня реализуют программы второго высшего образования (наблюдается постепенное снижение числа вузов, реализующих данный уровень образования), 2/3 – программы магистратуры (наблюдается положительная динамика по этому уровню образования) и программы послевузовского образования.

Около трети учреждения ВПО реализуют программы среднего профессионального образования, дополнительного образования с получением сертификата о соответствии отраслевым/корпоративным стандартам (также наблюдается положительная динамика) (*Приложение 6*). Но лишь 13% вузов организуют программы дополнительного образования для детей. К сожалению, за восемь лет число таких вузов снизилось вдвое, и это свидетельствует о слабой заинтересованности большинства руководителей вузов в подборе будущих учащихся, прошедших в такой форме профориентацию.

Учреждения СПО наиболее активны в организации дополнительного профессионального образования взрослых (56%): примерно треть техникумов осуществляют подготовку квалифицированных рабочих, столько же обучают и специалистов среднего звена, 15% учреждений СПО предоставляют возможность обучения с получением сертификата о соответствии отраслевым стандартам (по данному уровню образования наметилась положительная динамика). Нарастает подготовка по программам начального профессионального образования: более чем вдвое возросло число техникумов, предлагающих такие программы (с 11% в 2003 г. до 29% в 2012 г.). Почти каждое второе учреждение имеет подготовительные курсы (47%), но эта деятельность сворачивается (в 2003 г. 90% предлагали такую программу). Дополнительным образованием детей занимаются лишь 15% учреждений этого уровня. Редко организовано дистанционное обучение (6%).

Учреждения НПО активны только в реализации программ дополнительного профессионального образования (49% учреждений НПО), при этом 47% из них реализуют программы подготовки квалифицированных рабочих и всего 2% – подготовку специалистов среднего звена. Также редко проводится и обучение с получением сертификата о соответствии отраслевым стандартам (2%).

Структура форм обучения не претерпела существенных изменений. Очная форма обучения реализуется в 92% обследованных вузов и практически во всех учреждениях среднего и начального профессионального образования. Вечерняя форма практикуется в 47% вузов, 20% учреждений СПО и 16% – НПО. Если на уровне высшего профессионального образования наметился небольшой рост числа учреждений, осуществляющих вечернее обучение, то на более низких уровнях, наоборот, наблюдается небольшое снижение. Причем чем ниже уровень обучения, тем отчетливее прослеживается эта тенденция. Заочная форма и экстернат есть только в вузах и техникумах (в учреждениях НПО всего 4%). Заочная – в 92% вузов и в половине техникумов, экстернат – практически в каждом десятом учреждении высшего и среднего профессионального образования (*табл. 5а*).

Вечерняя форма обучения чаще реализуется в учреждениях высшего и среднего профессионального образования Москвы по сравнению с другими городами и в государственных учреждениях среднего профессионального образования по сравнению с негосударственными. Заочная форма, напротив, чаще распространена в немосковских учреждениях ВПО и СПО и в негосударственных учебных заведениях СПО (*табл. 5б и 5в*).

Таблица 5а. **Формы обучения в учреждениях профессионального образования**
(в % от числа опрошенных)

Год проведения опроса	ВПО						СПО						НПО					
	2007	2008	2009	2010	2011	2012	2007	2008	2009	2010	2011	2012	2007	2008	2009	2010	2011	2012
Очная	91	92	93	93	93	92	97	98	98	99	100	99	99	99	100	100	100	100
Очно-заочная (вечерняя)	42	44	44	45	45	47	22	18	19	21	22	20	19	17	17	13	18	16
Заочная	86	90	91	91	91	92	51	52	52	51	54	52	8	3	2	2	2	3
Экстернат	11	14	11	12	9	9	11	11	11	12	8	8	4	3	1	0	2	1

Вопрос: Какие формы обучения реализуются в Вашем учебном заведении?

Таблица 5б. **Формы обучения в разных типах учреждений профессионального образования: 2012 г.**
(в % от числа опрошенных)

	ВПО					СПО					НПО
	Всего	Москва	Другие города	Государственные	Негосударственные	Всего	Москва	Другие города	Государственные	Негосударственные	
Очная	92	94	91	95	86	99	100	99	100	91	100
Очно-заочная (вечерняя)	47	73	40	49	43	20	26	18	21	10	16
Заочная	92	89	92	92	91	52	43	55	51	76	3
Экстернат	9	12	9	11	7	8	3	9	7	27	1

Вопрос: Какие формы обучения реализуются в Вашем учебном заведении?

Таблица 5в. **Численность обучающихся по разным формам обучения: 2012 г.**
(чел., среднее*)

	ВПО					СПО					НПО
	Всего	Москва	Другие города	Государственные	Негосударственные	Всего	Москва	Другие города	Государственные	Негосударственные	
Очная	2745	3180	2631	3886	447	591	710	556	608	247	378
Очно-заочная (вечерняя)	591	782	499	725	306	130	106	140	132	56	115
Заочная	2201	2316	2173	2814	1066	184	130	195	190	101	359
Экстернат	1205	3954	230	1522	189	37	35	37	3236	42	76

* Среднее число обучающихся рассчитывалось только по тем учреждениям, где есть данная форма обучения (см. табл. 4б).

Вопрос: Сколько человек обучается в Вашем учебном заведении по следующим формам обучения?

В каждой волне МЭО задаются вопросы о коррекции структуры образовательных программ. Результаты предыдущих обследований показывали, что руководство учебных заведений ориентируется чаще всего на открытие новых образовательных программ, чем на закрытие отдельных программ. Такие стратегии приводят к распылению средств и ухудшению качества всех программ, в том числе тех, которые могли быть более успешными при эффективной концентрации ресурсов.

В 2010 г. подобные вопросы были заданы только руководителям вузов с разбивкой по группам специальностей. Результаты показали, что дисбаланс между открытием и закрытием программ усиливается. В 2011 г. вопрос был задан респондентам всех трех уровней, но в разрезе форм обучения. Полученные данные снова свидетельствовали о большей интенсивности открытия новых программ, нежели закрытия неэффективных старых программ. В 2012 г. этот вопрос был задан также представителям всех уровней обучения, но с дифференциацией по направлениям обучения (Приложение 7).

В учреждениях ВПО по-прежнему сохраняется дисбаланс между открытием и закрытием образовательных программ (66% против 21%). Чем ниже уровень образовательных

учреждений, тем этот дисбаланс менее выражен (в СПО – 50% против 36%; в НПО – 39% против 29%).

Более активно открывали программы государственные вузы, по сравнению с негосударственными (72 и 55%), и вузы Москвы, по сравнению с другими регионами (73 и 64%). Московские учреждения СПО активнее открывали программы, нежели региональные (58 и 48%), а закрывали программы примерно одинаковое количество учреждений и в регионах, и в столице (39 и 35%). При этом негосударственные техникумы в равной пропорции открывали и закрывали обучающие программы, в то время как государственные чаще открывали разнообразные программы.

Чаще всего учреждения ВПО открывали программы по экономике, социальным наукам и юриспруденции (58%). При этом негосударственные вузы делали это активнее, чем государственные (70% и 52%), а региональные чаще, чем московские, последние же чаще закрывали программы по этим направлениям.

Учреждения СПО чаще, чем другие, открывали программы по здравоохранению и безопасности, причем делали это в основном региональные и государственные техникумы. Программы по экономике, социальным наукам и юриспруденции чаще закрывались, чем открывались (36 и 23%), а если и открывались, то по большей части в негосударственных учреждениях.

Учреждения НПО являются лидерами по открытию обучающих программ в сфере услуг и сельском хозяйстве (55 и 14% соответственно) по сравнению с учреждениями других уровней.

Стипендии. Самую высокую стипендию получают в учреждениях высшего профессионального образования. Академическую стипендию (все виды стипендии за высокую успеваемость и академическую работу) в 2012 г. выплачивали 45% обучающихся в государственных вузах, средний размер стипендии составлял 1829 руб. (табл. 6). Социальную стипендию получали 16% студентов, в среднем ее размер составлял 2235 руб. в мес. Стоит отметить, что в московских учреждениях ВПО размер стипендии, как социальной, так и академической, немного больше, чем в регионах.

В государственных учреждениях СПО академическую стипендию получали 51%, социальную – 20%. Размер стипендии составлял 599–798 руб. соответственно. При этом в региональных техникумах социальная стипендия выше, чем в Москве.

В учреждениях НПО академическую стипендию получали 64%, социальную – 24%, средний размер составлял 546–765 руб. в мес.

Таблица 6. Поощрение и социальная поддержка учащихся
(в % от числа опрошенных)

	ВПО				СПО				НПО
	Государственные	Негосударственные	Москва	Другие города	Государственные	Негосударственные	Москва	Другие города	
Академическая стипендия									
Средняя доля учащихся, получавших такую стипендию	45	2	32	30	51	5	54	46	64
Средний размер стипендии, руб.	1829	1817	2080	1762	599	400	513	639	546
Социальная стипендия									
Средняя доля учащихся, получавших такую стипендию	16	0,5	9	11	20	9	15	21	24
Средний размер стипендии, руб.	2235	1930	2423	2163	798	400	639	850	765

Вопросы: *Какая доля учащихся дневного отделения Вашего учебного заведения получает академическую/социальную стипендию? Какой средний размер академической/социальной стипендии в Вашем учебном заведении?*

Помимо выплаты стипендии обучающимся в учреждениях ВПО также организована поддержка иногородних студентов в разных формах (табл. 7). Так, 40% негосударственных вузов никак не поддерживают своих иногородних студентов. Большинство государственных вузов стараются обеспечить своих иногородних студентов следующей поддержкой:

около 4/5 предоставляют общежитие, около половины оказывают помощь в оформлении регистрации, около трети вузов дают возможность пользоваться общежитием в летнее время, предоставляют возможности трудоустройства, проводят культурные мероприятия с ориентацией на иногородних студентов, а также организуют психологическую поддержку для их адаптации. 1/5 часть государственных вузов финансово поддерживают иногородних студентов, не имеющих социально-льготного статуса.

Московские вузы чаще, чем региональные, предоставляют возможность трудоустройства, помощь в оформлении регистрации, а также организуют специальные культурные мероприятия с ориентацией на иногородних студентов.

Таблица 7. Поддержка иногородних студентов: 2012 г.
(% от числа опрошенных)

	ВПО			
	Государственные	Негосударственные	Москва	Другие города
Иногородним студентам предоставляется общежитие	76	27	59	59
Предоставляется возможность пользоваться общежитием в летнее время	36	9	24	27
Осуществляется финансовая поддержка иногородних студентов, не имеющих социально-льготного статуса	20	5	19	14
Оплачиваются поездки домой (полностью или частично)	9	1	9	5
Предоставляется возможность трудоустройства для иногородних студентов	30	20	32	25
Осуществляется помощь в оформлении регистрации	48	23	50	37
Организованы студенческие землячества	15	2	14	9
Проводятся культурные мероприятия с ориентацией на иногородних студентов	32	15	33	24
Имеется служба психологической поддержки для адаптации иногородних студентов	30	15	22	25
Другое	4	7	6	5
Нет, никакие формы поддержки иногородних студентов не предусмотрены	12	41	22	22
Нет ответа	0	1	1	0

Вопросы: *Организована ли в Вашем вузе поддержка иногородних студентов? Если да, то каким образом?*

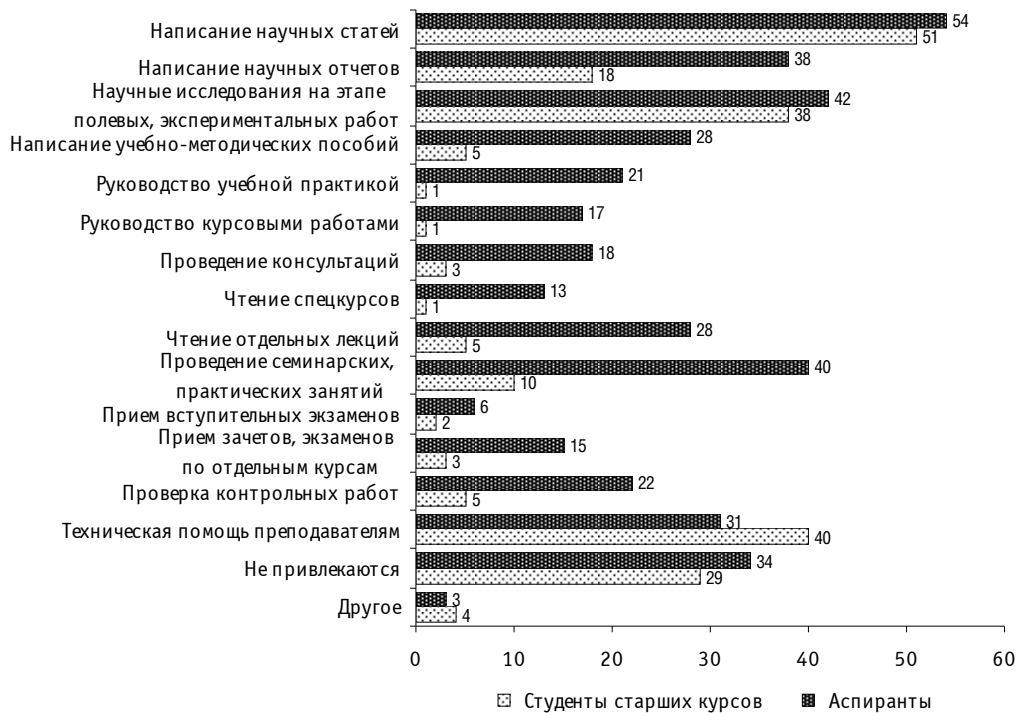
Привлечение учащихся старших курсов и аспирантов к преподавательской и научно-исследовательской деятельности способствует как улучшению качества образовательного процесса, так и решению кадровых проблем учебного заведения, поскольку позволяет выявить лучших потенциальных преподавателей.

В обследовании 2012 г. один из вопросов был посвящен изучению форм привлечения и их распространенности. Наиболее распространенной формой привлечения как студентов, так и аспирантов является написание научных статей (это практикуется в половине вузов). Активно используется также техническая помощь преподавателям (40% вузов привлекают студентов старших курсов, а аспирантов несколько реже — только каждый третий вуз). Около 40% учреждений доверяют молодежи научные исследования на этапе экспериментальных работ (рис. 4).

К другим формам как преподавательской, так и научной деятельности привлекаются в основном аспиранты. Примерно в 40% вузов им доверяют проведение семинарских, практических занятий и написание научных отчетов (студентам — 10% и 18% вузов). В каждом третьем вузе они читают отдельные лекции, примерно в каждом пятом включаются в написание учебно-методических пособий, проведение консультаций, проверку работ, руководство курсовыми работами и учебной практикой студентов. Примерно в каждом шестом вузе аспиранты принимают зачеты и экзамены, читают спецкурсы. Но прием вступительных экзаменов им доверяют лишь в 6% вузов.

Не привлекаются никаким образом студенты в 29% вузов, аспиранты — в 34% вузов.

Рис. 4. Привлечение студентов старших курсов и аспирантов к преподавательской и научно-исследовательской деятельности: 2012 г.
(в % от числа опрошенных)

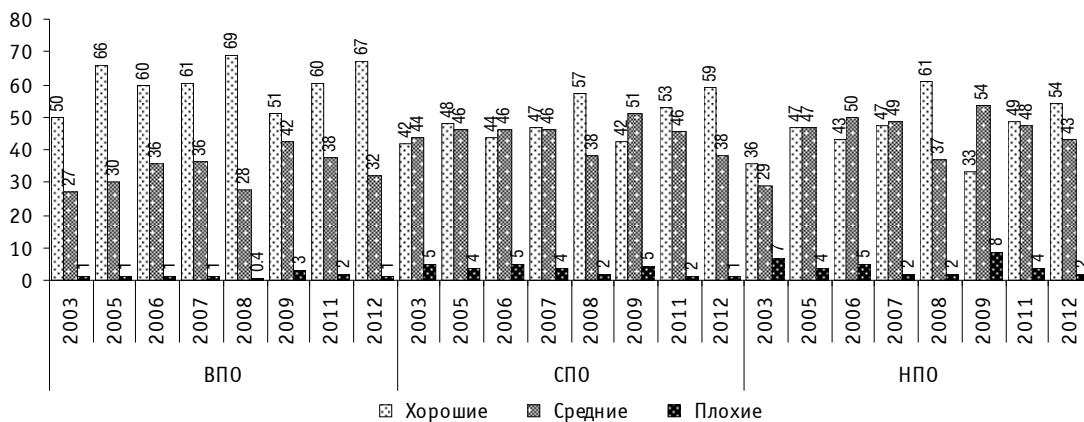


Вопросы: Привлекаются ли учащиеся старших курсов и аспиранты к преподавательской и научно-исследовательской деятельности? Если да, то в каких формах?

Образовательные стратегии на этапе выпуска

Стратегии учреждений в области трудоустройства выпускников ориентируются на оценки перспектив выпускников найти работу по специальности. Динамика оценок руководителей учебных заведений показывает, что после ухудшения перспектив, связанных с кризисом, ситуация нормализуется (рис. 5). Доля позитивных прогнозов стала превышать долю средних и негативных (в вузах соотношение таких оценок составило 67 к 33%, в СПО — 59 к 39%, в НПО — 54 к 45%).

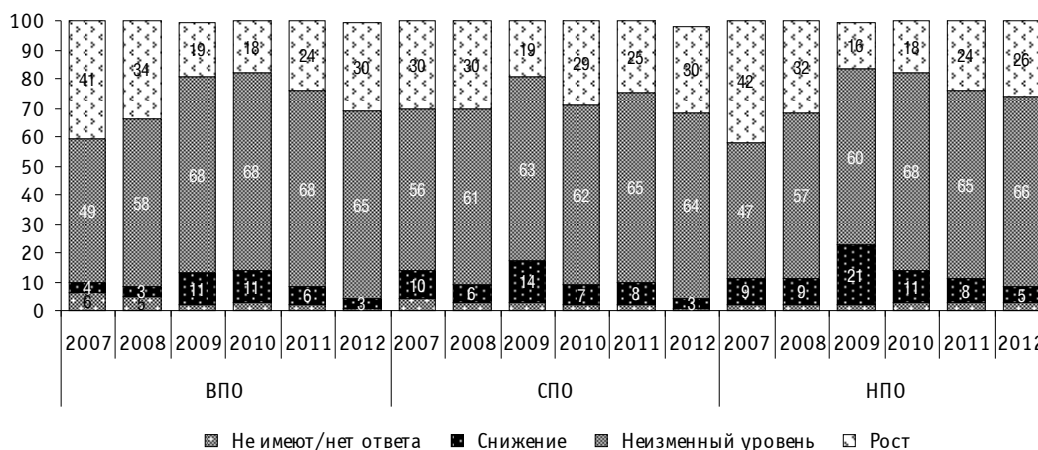
Рис. 5. Условия трудоустройства выпускников учреждений профессионального образования
(в % от числа опрошенных)



Вопрос: Как бы Вы охарактеризовали возможности трудоустройства выпускников этого учебного года по специальностям, полученным ими в Вашем учебном заведении?

Оценки динамики доли выпускников, трудоустроившихся по специальности, демонстрировали ухудшение ситуации на всех трех уровнях профессионального образования за период наблюдений с 2007 до 2010 гг.: с каждым годом респонденты реже отмечали, что этот показатель растет, и чаще — что снижается (рис. 6). Однако с 2011 г. наметился перелом. В последней же волне рост этой доли зафиксировали около трети респондентов всех трех уровней, на стабильную ситуацию указали две трети руководителей, на снижение — лишь 3–5%.

Рис. 6. Оценки динамики трудоустройства за последние три года выпускников учреждений профессионального образования
(в % от числа опрошенных)



Вопрос: Какова динамика за последние три года доли выпускников, трудоустроившихся по специальности?

Следующий вопрос касался зарплаты, на которую могут рассчитывать выпускники при наилучших и наихудших возможностях трудоустройства (табл. 8). Наибольшие различия пролегают между Москвой и другими городами России (результаты разнятся практически в два раза как при оценке наилучших, так и наихудших возможностей трудоустройства), а между государственными и негосударственными учреждениями существенных различий не наблюдается.

Таблица 8. Оценки заработной платы, на которую могут рассчитывать выпускники, при наихудших/наилучших возможностях трудоустройства: 2012 г.
(тыс. руб., среднее)

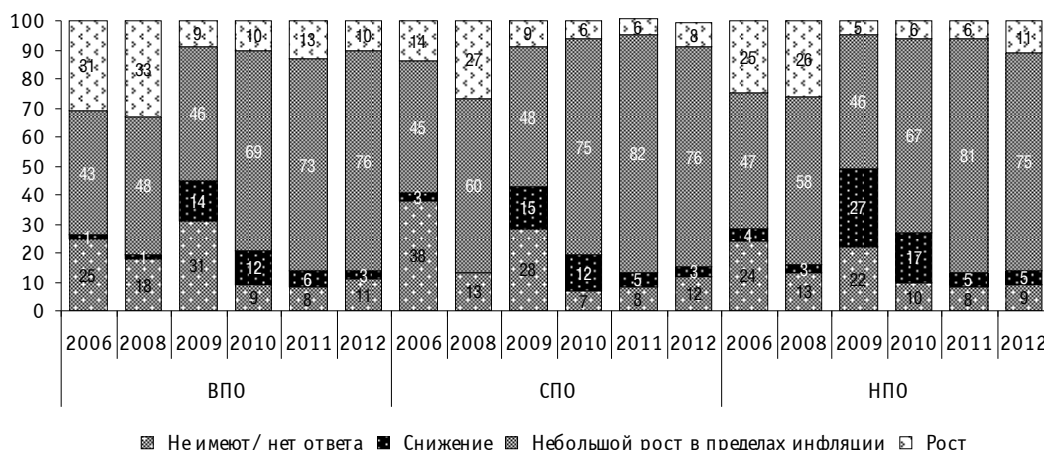
		ВПО				СПО				НПО		
		Всего	В том числе			Всего	В том числе					
			Москва	Другие регионы	Государственные		Негосударственные	Москва	Другие регионы		Государственные	Негосударственные
Наихудшие возможности трудоустройства	от	12,3	20,2	10,3	12,1	12,7	9,2	14,3	7,8	9,1	9,7	7,5
	до	20,1	33,7	16,7	19,9	20,5	14,7	21,4	13	14,7	15,5	12,1
Наилучшие возможности трудоустройства	от	23,4	39,3	19,3	22,7	24,9	16,7	24,6	14,4	16,7	16,3	14,8
	до	45,9	78,7	37,4	44,9	47,8	27,6	39,7	24,1	27,6	27,8	26

Вопрос: На какой примерно уровень заработной платы могут рассчитывать выпускники Вашего учебного заведения, обучающиеся по следующим специальностям?

Руководители также давали свои оценки заработной платы выпускников в динамике (рост или снижение). В связи с мировым экономическим кризисом в последних двух волнах мониторинга вопрос о динамике был переформулирован: в предыдущих волнах динамика оценивалась за последние три года, а в 2009–2012 гг. — за последний год (рис. 7). Кризисные явления в экономике, безусловно, повлияли на возможности работодателей, и оценки зара-

ботной платы выпускников в 2009 г. резко ухудшились. Однако с 2010 г. ситуация стала улучшаться. В последней волне о росте уровня заработной платы (по сравнению с прошлым годом) говорили 10% руководителей вузов, 8% из СПО и 11% из НПО. На снижение указали 3% руководителей учреждений ВПО и 3–5% респондентов из СПО и НПО.

Рис. 7. Оценки динамики заработной платы выпускников
(в % от числа опрошенных)



Вопрос: Изменилась ли по сравнению с предыдущим годом заработная плата выпускников сразу после окончания учебного заведения?

Факторы трудоустройства выпускников. Руководители всех уровней профессионального образования отмечают, что хорошая профессиональная подготовка является самым значимым фактором при трудоустройстве выпускников, также важен опыт практической работы учащихся и целенаправленная работа по трудоустройству, проводящаяся в учреждении (табл. 9). Последний фактор чаще указывают руководители техникумов, а вот руководители вузов чаще, чем другие, выделяют имя бренда, фундаментальную подготовку, выходящую за рамки специальности, и навыки систематической работы, дисциплины, умения работать в группе. Данные факторы как раз и отличают высшее образование от более низких уровней.

Таблица 9. Факторы трудоустройства выпускников
(в % от числа опрошенных)

Год проведения опроса	ВПО				СПО				НПО			
	2005	2006	2010	2012	2005	2006	2010	2012	2005	2006	2010	2012
Хорошая профессиональная подготовка	90	86	82	86	89	82	86	81	83	81	77	76
Имя бренда учебного заведения	40	37	43	42	37	35	37	32	22	16	15	16
Фундаментальная подготовка, выходящая за рамки специальности	28	20	15	18	19	11	8	11	9	7	5	6
Навыки систематической работы, дисциплины, умения работать в группе	36	19	27	33	36	17	21	18	33	12	14	14
Опыт практической работы учащихся*	–	22	36	42	–	29	47	42	–	40	50	45
Дефицит кадров по данной специальности**	3	10	11	11	10	13	19	18	10	26	26	23
Целенаправленная работа по трудоустройству выпускников*	–	19	35	36	–	19	45	45	–	25	41	38
Другие факторы*	–	1	6	4	–	2	2	3	–	1	2	2
Затруднились ответить	2	0	2	0	1	1	0	0	2	0	1	0

* В анкете 2005 г. данного варианта ответа не было.

** В анкете 2005 г. данный вариант был в другой формулировке: «Отсутствие конкуренции в регионе».

Вопрос: Какие факторы в наибольшей степени помогают Вашим выпускникам получить работу?

ЭКОНОМИЧЕСКИЕ СТРАТЕГИИ

Ценовая политика

Оценки платежеспособного спроса населения и предприятий изучались почти в каждой волне. В 2011 и 2012 гг. варианты ответы были скорректированы — удален вариант «затрудняюсь ответить», который в предыдущие годы выбирала довольно большая часть респондентов, особенно из учреждений НПО, но год от года их доля была настолько разной, что трудно было оценить динамику (табл. 10а). Тем не менее представляет интерес распределение ответов респондентов из разных групп учреждений. Так, оценку «высокий платежеспособный спрос» как населения, так и предприятий чаще давали вузы Москвы (11–16% опрошенных руководителей таких учреждений). Средние оценки чаще встречались в отношении спроса со стороны населения (их дали три четверти руководителей вузов), чем предприятий (2/3). Соответственно оценка «низкий спрос», наоборот, чаще характеризовала предприятия, чем население (табл. 10б).

Таблица 10а. Оценки платежеспособного спроса на образовательные услуги
(в % от числа опрошенных, ответивших в 2011–2012 гг.)

Год проведения опроса	ВПО								СПО								НПО							
	2003	2005	2006	2008	2009	2010	2011	2012	2003	2005	2006	2008	2009	2010	2011	2012	2003	2005	2006	2008	2009	2010	2011	2012
Платежеспособный спрос населения на образовательные услуги																								
Высокий	17	12	8	10	6		8	8	8	6	4	3	1		2	5	3	1	1	3	1		3	8
Средний	55	62	62	64	64		74	74	53	42	43	41	43		57	58	27	32	14	15	29		40	53
Низкий	8	22	21	20	24		18	18	22	40	30	29	47		41	37	23	45	19	16	58		58	40
Затруднились ответить /не опрашивались	20	4	9	6	6					17	12	23	27	9				47	22	66	66	12		
Платежеспособный спрос предприятий на образовательные услуги																								
Высокий	11	9	8	11	5	6	9	8	7	3	5	5	2	5	3	7	5	2	1	3	1	1	6	7
Средний	34	42	42	50	41	48	63	64	27	30	27	30	30	32	55	55	20	29	14	15	29	6	47	58
Низкий	22	33	24	19	33	25	28	29	27	35	20	17	38	19	42	38	22	37	13	12	50	9	47	38
Затруднились ответить /не опрашивались	33	16	26	20	21	19				39	32	48	48	30	44			53	32	72	70	20	80	

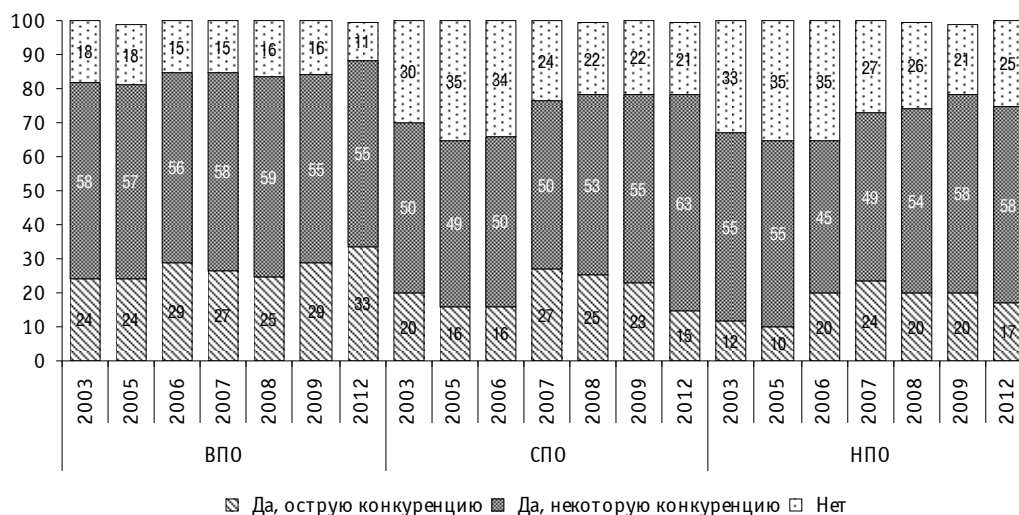
Таблица 10б. Распределение ответов респондентов из разных групп учреждений: 2012 г.
(в % от числа ответивших)

	ВПО					СПО					НПО
	Всего	В том числе				Всего	В том числе				
		Москва	Другие регионы	Государственные	Негосударственные		Москва	Другие регионы	Государственные	Негосударственные	
Платежеспособный спрос населения на образовательные услуги											
Высокий	8	16	6	10	5	4	7	3	3	14	2
Средний	73	73	72	68	81	43	57	38	42	48	13
Низкий	17	11	19	19	15	27	19	29	27	33	10
Нет ответа	2	0	3	3	0	26	17	29	27	5	76
Платежеспособный спрос предприятий на образовательные услуги											
Высокий	7	11	6	8	5	4	7	3	4	5	2
Средний	60	65	58	56	67	37	44	35	37	48	13
Низкий	27	17	29	30	21	26	21	27	25	38	8
Нет ответа	4	3	4	5	4	30	22	32	31	7	77

На уровне СПО структура оценок примерно одинакова для характеристики как спроса населения, так и спроса предприятий (высокие оценки дали 5–7% руководителей техникумов, средние – 55–58%, низкие – 37–38%. Заметно выше оценивался спрос в Москве и на услуги негосударственных учреждений данного уровня.

Позиции на рынке образовательных услуг. Большинство руководителей дали довольно спокойные оценки конкурентной среды: более половины (55–63%) ответили, что их учреждения испытывают лишь некоторую конкуренцию, и еще от 11% (в ВПО) до 21–25% (в СПО и НПО), что вообще не испытывают конкуренции (рис. 8). Тем не менее 33% вузов дали оценку «острая конкуренция», на уровнях СПО и НПО такие оценки встречаются несколько реже – в 15 и 17% учреждений этих уровней.

Рис. 8. Конкуренция на рынке образовательных услуг*
(в % от числа опрошенных)



* В 2008–2009 гг. вопрос задавался раздельно о конкуренции по основным и дополнительным программам. На рисунке представлены ответы по основным программам.

Вопрос: Испытывает ли Ваше учреждение какую-либо конкуренцию на рынке образовательных услуг?

Наиболее остро ощущают конкуренцию негосударственные учреждения ВПО и СПО как по основным программам (55 и 38% таких учреждений дали оценку «острая конкуренция»).

ция»), так и по дополнительным (37 и 19%). Также около трети региональных учреждений СПО и НПО вообще не испытывают никакую конкуренцию (табл. 11).

Таблица 11. Конкуренция на рынке образовательных услуг
(в % от числа опрошенных)

	ВПО					СПО					НПО
	Всего	В том числе				Всего	В том числе				
		Государственные	Негосударственные	Москва	Другие регионы		Государственные	Негосударственные	Москва	Другие регионы	
По основным образовательным программам											
Острую конкуренцию	33	22	55	31	34	15	14	38	17	14	18
Некоторую конкуренцию	55	63	40	58	54	63	64	48	63	63	58
Нет	11	14	5	12	11	21	21	14	19	22	25
Нет ответа	0	1	0	0	1	1	1	0	1	1	0
По дополнительным образовательным программам											
Острую конкуренцию	24	18	37	23	25	14	13	19	19	12	15
Некоторую конкуренцию	58	63	47	61	57	50	50	38	52	49	43
Нет	13	15	11	14	13	25	25	33	17	28	29
Нет ответа	5	5	5	3	5	12	12	10	12	12	14

Вопрос: Испытывает ли Ваше учреждение какую-либо конкуренцию на рынке образовательных услуг?

Судя по динамике ответов на вопрос руководителям государственных учебных заведений о том, платное или бесплатное у них обучение, спектр платных дополнительных образовательных услуг не расширяется, а сужается (Приложение 8). С 2006 г. наблюдается небольшое сокращение и прежде немногочисленного количества учреждений высшего и среднего профессионального образования, в которых предоставляются платные дополнительные занятия по курсам базовых программ (в ВПО — 6%, в СПО — 5%) и в которых практикуется оплата дополнительных предметов, не входящих в базовые программы обучения (в ВПО — 11%, в СПО — 7%, в НПО — 4%). Однако в этом году количество профессиональных учреждений, предоставляющих данные платные услуги, чуть больше, чем в прошлом. Полностью платное обучение по заочной форме осуществляют 16% ВПО, 22% СПО и 3% НПО. Полностью же бесплатное обучение предоставляют 3% вузов, 30% техникумов и 81% учреждений НПО.

Информация о размерах платы за обучение по основным и дополнительным программам собирается с 2006 г. С 2009 г. уточняются цены на обучение в бакалавриате и магистратуре, а также на очной, вечерней и заочной формах обучения в вузах, с 2011 г. различие в стоимости обучения на разных формах уточняется и в учреждениях СПО (табл. 12).

Наиболее высокие цены по программам своего уровня ставят высшие учебные заведения: по Москве обучение в магистратуре стоит от 85 до 136 тыс. руб., в других городах от 47 до 80 тыс. руб. Цены на вечернее обучение в специалитете или бакалавриате в Москве составляют от 50 до 76 тыс. руб., в других городах от 36 до 50 тыс. руб., на заочные цены ниже (40–71 тыс. руб. и 27–39 тыс. руб. соответственно).

В СПО средняя стоимость основных программ дневной формы обучения составляет от 30 до 37 тыс. руб. за год. По Москве в пределах 42–51 тыс. руб., в других городах — 27–34 тыс. руб. Вечерняя форма оплачивается в меньших размерах: 31–34 тыс. руб. — в Москве и 21–24 тыс. руб. — в других городах. Почти такое же соотношение в стоимости обучения по заочной форме (28–33 тыс. руб. — в Москве и 16–19 тыс. руб. — в других городах). В НПО — еще вдвое ниже 13–17 тыс. руб. (напомним, что в Москве нет учреждений НПО).

Уровень цен на второе высшее образование и обучение в аспирантуре ниже, чем на первое высшее. Послевузовское обучение составляет 71–114 тыс. руб. в Москве и 38–71 тыс. руб. в других городах, второе высшее — 61–91 тыс. руб. в Москве и 33–48 тыс. руб. в других городах.

Таблица 12. Действующие средние цены на образовательные услуги в учреждениях начального, среднего и высшего профессионального образования: 2012 г.
(тыс. руб., среднее)

	ВПО					СПО					НПО	
	Всего	Государственные	Негосударственные	Москва	Другие города	Всего	Государственные	Негосударственные	Москва	Другие города		
Начальное профессиональное образование												
от	23,8	25,8	19,3	4	26	18,4	10,5	22	18	19	12,9	
до	31,6	32,4	30,3	4	35,6	19	17,1	27,5	19	19	17	
Всего ответили*	2	2	2	1	3	3	3	9	3	3	4	
Среднее профессиональное образование, очная форма												
от	32,9	34,3	30,1	46	29,1	29,9	30,1	27	42,4	26,6	13,8	
до	46,4	51,4	36	65,5	28,1	37,3	37,5	35	51,4	34,3	18,7	
Всего ответили*	27	28	26	32	26	55	53	76	54	55	1	
вечерняя форма												
от	31,5	31,9	30,8	42,5	28,1	24,2	24,6	8	31	21,3	28,6	
до	43	44,1	40,5	46	41,8	26,2	26,6	12	34,1	24	47,7	
Всего ответили*	7	8	7	10	7	9	9	5	12	8	1	
заочная форма												
от	21,8	22,2	21,1	26,1	20,9	19	19	18,8	27,9	16,5	13,4	
до	28,6	30,7	25	38,3	26,3	21,4	21,4	21,5	33,1	18,8	23,6	
Всего ответили*	16	16	17	13	17	38	36	71	37	38	1	
Первое высшее образование – специалитет, бакалавриат: очная форма												
от	52,4	56	45,4	78,7	45,1							
до	87,2	100,8	60,4	129,3	76,1							
Всего ответили*	86	88	84	91	85							
вечерняя форма												
от	41,4	42,7	38,8	50,4	35,9							
до	59,8	65,1	49,1	75,7	50,3							
Всего ответили*	36	36	37	66	28							
заочная форма												
от	29,6	30,1	28,7	39,8	27,1							
до	44,8	46,3	42,2	70,5	39							
Всего ответили*	83	80	89	80	84							
Магистратура												
от	57,1	61,3	45,8	85	47,2							
до	94,9	105,5	65,3	135,9	80,1							
Всего ответили*	48	54	37	71	44							
Второе высшее образование												
от	38,2	40,3	34,8	60	32,5							
до	57,1	63,9	46,3	90,9	48,2							
Всего ответили*	64	61	69	64	63							
Послевузовское образование (аспирантура, докторантура)												
от	46,6	46,8	45,8	70,8	37,7							
до	82,9	90,5	55,8	113,7	71,3							
Всего ответили*	51	60	34	68	46							
Дополнительное образование детей												
от	12,4	14	7,3	62,3	8,4	4,8	5,1	0,9	5	4,7		
до	23,2	26,2	13,8	115,8	15,8	11,5	12,2	1,3	14,8	10		
Всего ответили*	9	10	6	4	10	4	4	5	5	3		
Дополнительное профессиональное образование – подготовка квалифицированных рабочих												
от	15,3	12,1	26,5	34,4	12,9	9,3	9,6	4,3	8,8	9,5	6,2	
до	31,7	29,7	39	75,2	26,3	16,6	17,2	6,9	23,6	14,8	15,3	
Всего ответили*	9	11	6	5	11	18	19	19	17	19	7	

	ВПО					СПО					НПО
	Всего	Государственные	Негосударственные	Москва	Другие города	Всего	Государственные	Негосударственные	Москва	Другие города	
Дополнительное профессиональное образование – подготовка специалистов среднего звена											
от	12,7	11,2	15,5	24,6	10,5	11,9	12,2	6,9	15,7	10,6	
до	32,6	32,5	32,7	40,6	31,2	16,9	17,3	8,8	26,6	13,4	
Всего ответили*	19	9	9	16	25	13	13	9	15	12	
Дополнительное образование с получением сертификата о соответствии отраслевым / корпоративным стандартам											
от	22,5	22,6	22,2	44,8	14,2	9,6	9,6	9,5	11,5	8,3	12,8
до	73,5	86,3	39,6	170,9	38,3	17,2	17,4	11,3	20,4	15,2	31,6
Всего ответили*	28	31	22	40	25	12	12	9	23	10	1
Подготовительные курсы											
от	10,6	10,1	12	20,2	7,3	7,1	7,2	3,2	11,5	4,9	5
до	24,7	26,4	19,4	46,1	17,3	10,1	10,3	4,3	15,4	7,6	14,6
Всего ответили*	51	29	37	77	47	28	29	9	47	22	1

* В % от числа опрошенных.

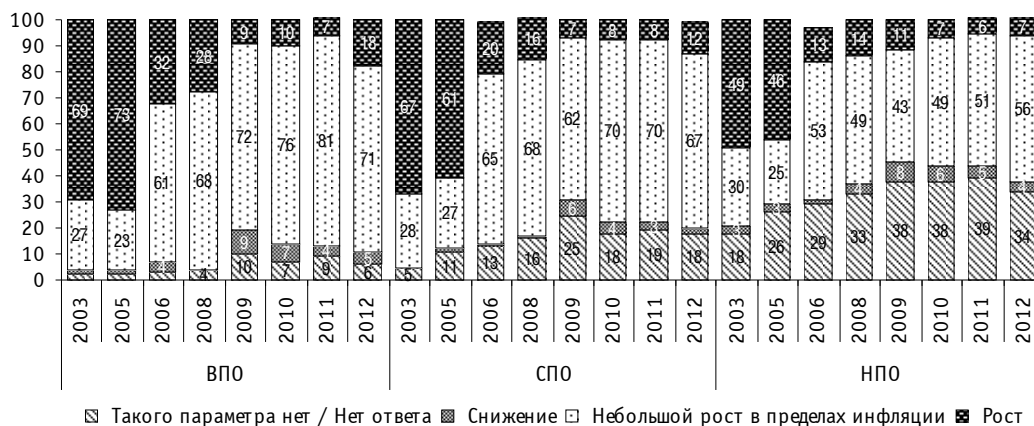
Вопрос: Какова примерная плата по основным и дополнительным программам в течение учебного году в Вашем учебном заведении?

В 2012 г. дополнительное профессиональное образование было разделено на две категории: подготовка квалифицированных рабочих (стоимость обучения в ВПО – 15–32 тыс. руб., в СПО – 9–17 тыс. руб., в НПО – 6–15 тыс. руб.) и специалистов среднего звена (уровень цен практически такой же, как и на программах подготовки квалифицированных рабочих). Очень ощутима разница цен в Москве и других городах. В учреждениях ВПО на программах подготовки квалифицированных рабочих нижний предел цен отличается примерно в 3 раза, на программах подготовки специалистов среднего звена – в 2 раза. Однако в техникумах такой существенной разницы не наблюдается, только на программах подготовки специалистов среднего звена (верхний предел цен).

Цены на подготовительные курсы в московских вузах составляют 20–46 тыс. руб., в других городах – 7–17 тыс. руб. Подготовка к поступлению в техникумы стоит 12–15 тыс. руб. в Москве и 5–8 тыс. руб. – в других городах.

Если в период в 2003–2005 гг. большинство респондентов (от 1/2 в НПО до почти 3/4 – в ВПО) отмечали рост цен, то с 2009 г. цены почти не повышались (рис. 9). Однако в 2012 г. рост цен зафиксировали 7–18% респондентов на всех трех уровнях профессионального образования, что немного больше, чем за предыдущие два года, особенно в вузах. О снижении цен говорили 5% респондентов из ВПО, 2% – из СПО и 4% – из НПО.

Рис. 9. Динамики цен на платные образовательные программы и услуги учреждений профессионального образования, по оценкам их руководителей
(в % от числа опрошенных)



Вопрос: Изменились ли в Вашем учебном заведении за последний год цены на платные образовательные программы и услуги?

Финансовая политика

Условия финансовой деятельности. Среди государственных учреждений профессионального образования за последний год ощутили снижение объемов бюджетного финансирования 14% вузов, 19% учреждений СПО и 18% учреждений НПО. Рост зафиксировали 17% вузов и учреждений СПО и 13% учреждений НПО (табл. 13).

Что касается объемов внебюджетных средств, то их снижение отмечается немного чаще, чем рост. Так, рост, опережающий инфляцию, наблюдался в государственных учреждениях всех трех уровней в 15–20% случаев, снижение в 22–26% случаев на уровне ВПО и СПО и в 19% случаев на уровне НПО. В негосударственных вузах, также как и негосударственных техникумах, соотношение составляет 5–6% к 18–19%.

Объемы НИОКР растут в каждом третьем государственном вузе страны (33%), тогда как в негосударственных рост составляют всего 14%, а вот снижение фиксируют 10–11% руководителей учреждений ВПО всех форм собственности.

Таблица 13. Оценки динамики финансовых показателей деятельности учреждений профессионального образования: 2012 г.
(в % от числа опрошенных)

	ВПО					СПО					НПО
	Всего	Государственные	Негосударственные	Москва	Другие регионы	Всего	Государственные	Негосударственные	Москва	Другие регионы	
Объемы бюджетного финансирования											
Рост	14	17	8	19	12	16	17	0	15	17	13
Небольшой рост*	41	61	3	33	43	57	59	19	65	54	67
Снижение	10	14	3	8	11	18	19	0	13	19	18
Не имеют	40	5	81	34	31	6	3	67	4	7	2
Объемы внебюджетных средств											
Рост	15	20	6	17	14	15	15	5	29	10	18
Небольшой рост*	49	52	43	48	49	50	50	38	45	51	48
Снижение	21	22	18	17	21	25	26	19	15	28	19
Не имеют	12	4	27	12	12	8	7	33	9	8	13
Объемы НИОКР											
Рост	26	33	14	30	25	2	2	0	0	2	2
Небольшой рост*	38	40	36	34	40	15	15	14	12	16	16
Снижение	10	10	11	10	11	4	4	0	2	4	2
Не имеют	19	12	32	18	19	64	63	81	69	63	70

* В пределах инфляции.

Вопрос: *Изменились ли финансовые показатели в Вашем учебном заведении в 2012 г. по сравнению с предыдущим годом?*

Доходы и расходы. С 2008 г. вопрос о структуре доходов был максимально приближен к стандарту статистического наблюдения: проведено разделение на источники доходов и цели, для которых предназначались поступившие средства. Структура доходов сильно различается в учреждениях с разной формой собственности и разным уровнем образования. Так, доля бюджетных средств в государственных вузах составила в среднем 55%, в техникумах — 83%, в профессиональных училищах — 90% (табл. 14). В негосударственных учреждениях основным источником доходов является население (в ВПО доходы от физических лиц составляют 74%, в СПО — 63%).

**Таблица 14. Структура доходов учреждений
профессионального образования: 2012 г.
(%, среднее)**

Источники средств	ВПО			СПО			НПО
	Всего	Государственные	Негосударственные	Всего	Государственные	Негосударственные	Государственные
Бюджетные средства							
Средства федерального бюджета	32	49	2	19	20	1	13
Средства регионального и местного бюджетов	4	6	1	60	63	6	77
Внебюджетные средства							
Средства внебюджетных фондов	1	1	1	1	1	2	2
Средства организаций (юридических лиц)	7	7	6	2	2	4	1
Средства населения (физических лиц)	43	26	74	12	9	63	2
Средства от иностранных источников	1	1	1	0	0	0	0
Собственные средства	12	10	16	6	5	25	6
Цели							
Бюджетные средства на реализацию основных образовательных программ	32	49	3	72	76	0	84
Средства от реализации платных основных образовательных программ	48	31	79	17	14	80	6
Средства от реализации дополнительных образовательных программ*	7	6	10	3	3	7	2
Средства от реализации программ подготовительных курсов	2	2	3	2	2	2	1
Средства от научных исследований и разработок	5	5	3	0	0	1	0
Средства от производственной деятельности	1	1	0	2	2	2	3
Средства от сдачи в аренду помещений	1	1	0	1	1	5	1
Средства от спонсоров	1	1	1	1	1	2	1
Средства от других видов деятельности	3	4	1	2	2	3	1

* Включая второе высшее образование.

Вопросы: *Какова примерно структура доходов Вашего учреждения в процентах? Сколько этих средств (бюджетных и внебюджетных) поступило в связи с реализацией образовательных программ, научной, производственной и других видов деятельности?*

Структура расходов не имеет столь больших различий между учреждениями разной формы собственности и уровней образования. Анализ полученных данных (табл. 15) свидетельствует о стратегии «латания дыр»: когда львиная доля расходуется на оплату труда, а инвестиции в «человеческий капитал» (повышение квалификации преподавателей, внутренние научные гранты) составляют 2–4% бюджета.

Немного больше вкладывается в «информационный капитал» (приобретение информации, издание учебно-методической литературы и монографий; информационную инфраструктуру), причем в негосударственных учреждениях эти средства значительнее (6–10% бюджета учреждений), нежели в государственных (3–5%).

**Таблица 15. Структура расходов учреждений
профессионального образования: 2012 г.
(%, среднее)**

	ВПО			СПО			НПО
	Всего	Государственные	Негосударственные	Всего	Государственные	Негосударственные	Государственные
Оплата труда	52	52	52	56	56	52	49
Стипендии и другие выплаты учащимся	8	12	1	11	11	1	14
Повышение квалификации преподавателей	3	2	3	2	2	4	3
Приобретение информации, пополнение библиотечного фонда, издание учебно-методической литературы и монографий	4	3	6	3	3	10	3
Инициативные научные исследования (внутренние научные гранты, проекты)	3	3	4	0	0	2	0
Инвестиционные расходы	3	3	2	1	1	1	1
Реклама, маркетинг	3	2	5	1	1	4	1
Приобретение и ремонт компьютерного оборудования и приборов	5	5	7	4	4	8	4
Остальные расходы	19	19	20	21	22	18	26

Вопрос: *Сколько примерно этих средств расходуется по каждому из следующих направлений?*

КАДРОВАЯ ПОЛИТИКА

Оплата труда преподавателей

Одним из важнейших инструментов кадровой политики является оплата труда. В каждой волне мониторинга изучаются оценки конкурентоспособности оплаты труда преподавателей в узком сегменте рынке труда — среди аналогичных учебных заведений и на всем рынке труда (среди других предприятий и организаций в профильных сферах).

Оценки конкурентоспособности оплаты труда преподавателей по сравнению с аналогичными учебными заведениями оптимистичны только в вузах: как «безусловно, конкурентоспособна» ее охарактеризовали 28% ректоров вузов и еще 58% — «скорее, конкурентоспособна», негативных оценок было 15% («скорее, неконкурентоспособна» — 11% плюс 4% — «безусловно, неконкурентоспособна») (*Приложение 9.1*).

Оценки с рынком труда в целом несколько скромнее: «безусловно, конкурентоспособна» — так назвали зарплату преподавателей лишь 19% руководителей вузов, а «скорее, конкурентоспособна» — еще 51%. Соотношение положительных и отрицательных оценок продолжает меняться в позитивную сторону, причем сильнее, чем оценки среди аналогичных учебных заведений: в 2008 г. оно составляло 54% к 34%, в 2012 г. — 70% к 30%.

На уровне СПО и НПО оценки конкурентоспособности с другими учебными заведениями за последний год чуть изменились в лучшую сторону. Соотношение позитивных и негативных оценок имеет позитивную динамику: в СПО оно составляет 79% к 20%; в НПО — 70% к 30%. В сопоставлении с другими организациями оценки также немного улучшаются: в СПО соотношение 57% к 43%; в НПО — 43% к 56%.

Принципы оплаты труда начиная с 2007 г. изучались отдельно для штатных преподавателей и совместителей. Но различия оказались небольшими. 69% вузов ориентировались на уровень оплаты в других учебных заведениях, в отношении совместителей такой принцип действовал в 74% вузов (*Приложение 9.2*).

На лидерство среди учебных заведений в оплате труда претендуют 31% вузов, в отношении совместителей этот принцип действовал в 24% вузов. Стараются конкурировать с коммерческими фирмами всего 5–6% вузов.

В сферах среднего и начального профессионального образования еще больше учреждений ориентировались на уровень оплаты в других учебных заведениях: 75% и 87% в отношении штатных сотрудников, в отношении совместителей — 72% и 72%. На лидерство среди других учебных заведений (в отношении оплаты труда штатных преподавателей) претендуют соответственно 19% и 11% учреждений этих уровней, а соперничают с коммерческим сектором лишь 1% и 2% из них.

В структуре расходов на всех уровнях профессионального образования на оплату труда около половины занимают средства для штатных преподавателей (*Приложение 9.3*). На зарплату совместителей в вузах расходуется 13% общего фонда, в учреждениях среднего профессионального образования — 7%, начального — 4%. Зарплата научных работников в вузах занимает в среднем 4% общего фонда и сводится к нулю в учреждениях среднего и начального профессионального образования. И в вузах, и в техникумах, и в ПТУ 17% идет на зарплату административно-управленческого персонала. В учреждениях НПО большую долю занимают также расходы на административно-хозяйственный персонал и другие категории работников (21%).

С 2007 г. задается вопрос о среднем размере заработной платы преподавателей, исходя из фонда оплаты труда преподавателей и среднегодовой численности профессорско-преподавательского состава. В 2012 г. ее уровень составил по вузам в Москве 37 тыс. руб., в других городах – 22 тыс. руб., по техникумам – 44 тыс. руб. в Москве и 16 тыс. руб. – в других городах, в профессиональных училищах (все учреждения этого уровня расположены вне Москвы) – 15 тыс. руб. в месяц (рис. 10).

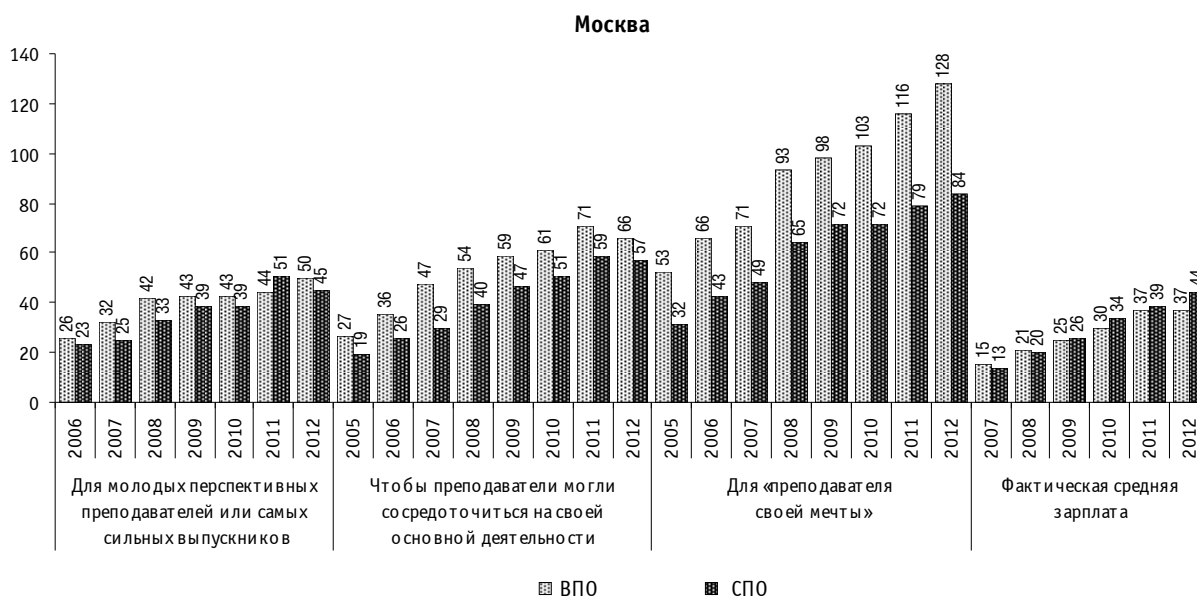
Примерные оценки зарплаты, при которой преподаватели могли бы сосредоточиться на своей основной деятельности (т.е. отказаться от совместительства на стороне), в московских вузах составили 66 тыс. руб., в вузах других городов – 39 тыс. руб. В СПО – 57 тыс. руб. и 26 тыс. руб. соответственно, в НПО – 26 тыс. руб.

Второй показатель – уровень зарплаты, который позволил бы привлечь на полную ставку молодых перспективных преподавателей или самых сильных выпускников, по московским вузам составил в среднем 50 тыс. руб., по другим городам – 29 тыс. руб. На уровне среднего профессионального образования по Москве – 45 тыс. руб., в других городах – 25 тыс. руб., на уровне начального профессионального образования – 24 тыс. руб.

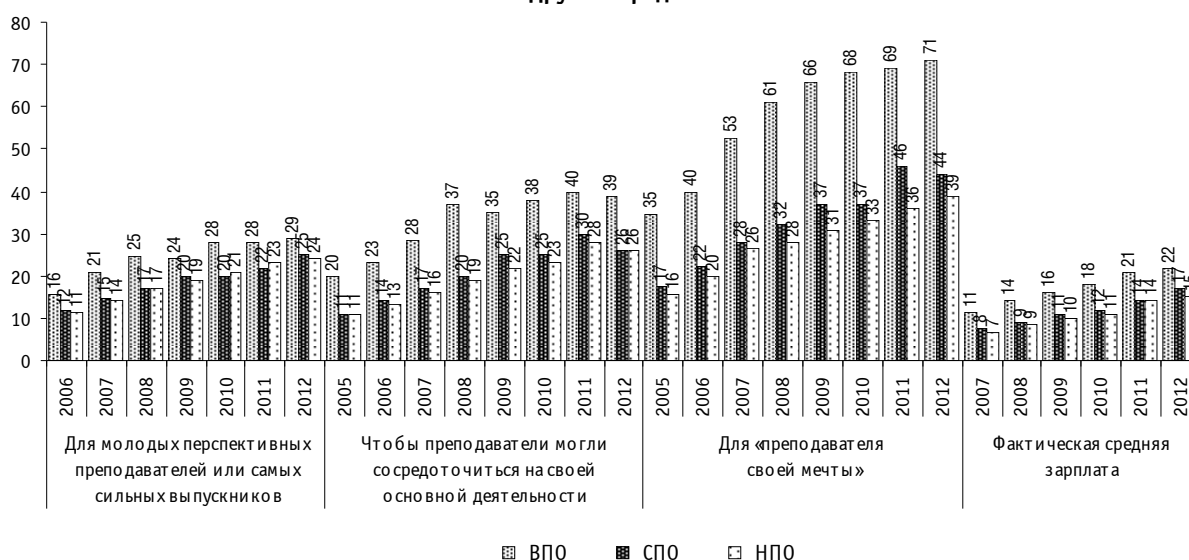
Третий показатель – уровень зарплаты, который позволил бы руководству привлечь на полную ставку «преподавателя своей мечты», в московских вузах составил в среднем 128 тыс. руб., в вузах других городов – 71 тыс. руб. В учреждениях среднего профессионального образования – 84 тыс. руб. и 44 тыс. руб. соответственно, в учреждениях начального профессионального образования – 39 тыс. руб.

С 2006 г. подробно рассматриваются доплаты, которые преподаватели получают сверх обычного должностного оклада. Об отсутствии таких доплат заявили только 4–5% руководителей учреждений среднего и начального профессионального образования и 12% руководителей вузов (Приложение 10.1).

Рис. 10. «Идеальная» и фактическая зарплата, по оценкам руководителей учреждений высшего, среднего и начального профессионального образования (тыс. руб., среднее)



Другие города



По числу учреждений, практикующих конкретные виды доплат, на всех уровнях лидируют: дополнительная учебная нагрузка – курсы, факультативы, кружки (такой вид доплат применяется в 62% вузов, в 74% учреждений СПО и 66% учреждений НПО); превышение нормы учебной нагрузки (в 56% учреждений ВПО, в 61–65% учреждений СПО и НПО) и методическая работа (57, 54 и 59% соответственно). В вузах и техникумах активнее применяются доплаты за административную работу, в техникумах и профессиональных училищах – за работу с учащимися, оформленную в виде кураторства (в 86% и 82% учреждений СПО и НПО). Но количество преподавателей, получающих такие доплаты, невелико – в основном не более четверти от общего преподавательского состава (Приложение 10.2).

Около двух третей учреждений получают дополнительные средства по итогам основной деятельности, которые обеспечивают прибавку к зарплате преподавателей не более 50% от базового уровня (Приложение 10.3). Пятая часть учреждений может обеспечить прибавку до 100% от базовой зарплаты. Свыше этого уровня (до 200% и более) могут выплачивать лишь 9–13% учреждений. Остальные не дают регулярных прибавок, или прибавки в них не превышают 10% от базовой зарплаты.

Вторым источником повышения зарплаты являются подработки внутри учебных заведений: ведение курсов дополнительного образования, подготовительных курсов (по этим видам чаще зарабатывают преподаватели высших учебных заведений и техникумов), производственная деятельность (эта возможность чаще используется в учреждениях НПО) и научная деятельность (в основном в вузах). Но и эти источники дают прибавку в основном до 50% к базовой зарплате (табл. 16).

Таблица 16. Максимальные прибавки к базовой зарплате преподавателей за официальную подработку внутри самого учебного заведения, по видам дополнительных работ (в % к базовой зарплате)

	ВПО					СПО					НПО				
	до 10%	до 50%	до 100%	до 200%	> 200%	до 10%	до 50%	до 100%	до 200%	> 200%	до 10%	до 50%	до 100%	до 200%	> 200%
Программы дополнительного образования	21	42	11	4	1	24	35	9	1	0	21	31	7	2	0
Такой возможности нет*			17					25					34		
Нет ответа*			4					6					6		
Подготовительные курсы	29	32	9	1	1	31	28	4	0	0	9	13	2	1	0
Такой возможности нет*			22					28					65		
Нет ответа*			7					9					11		

	ВПО					СПО					НПО				
	до 10%	до 50%	до 100%	до 200%	> 200%	до 10%	до 50%	до 100%	до 200%	> 200%	до 10%	до 50%	до 100%	до 200%	> 200%
Подработка по производственной деятельности	12	9	5	2	0	10	11	3	0	0	12	16	6	1	1
Такой возможности нет*	57					63					55				
Нет ответа*	16					12					10				
Хозрасчетные и другие НИР	17	21	12	6	8	6	6	4	0	0	5	6	3	0	0
Такой возможности нет*	28					69					72				
Нет ответа*	8					15					14				
Подработка по другим видам работ	0	2	2	0	0	2	1	1	0	0	2	3	2	0	0
Нет ответа*	95					96					94				

* В % от числа опрошенных.

В числе проблем кадровой политики поднимались вопросы текучести кадров среди молодых преподавателей. Ответы респондентов показывают тенденцию к снижению текучести кадров среди молодых преподавателей (рис. 11). О росте интенсивности этого процесса за последние три года в 2011 г. говорили 7–11% руководителей учреждений профессионального образования всех трех уровней, о снижении – 14–17% респондентов.

Рис. 11. Оценки динамики текучести кадров среди молодых преподавателей учреждений профессионального образования
(в % от числа опрошенных)



Вопрос: Какова динамика текучести кадров среди молодых преподавателей за последние три года в Вашем учебном заведении?

ОЦЕНКА ОЖИДАЕМОГО ВЛИЯНИЯ НОВОВВЕДЕНИЙ НА КАЧЕСТВО ОБРАЗОВАНИЯ

Новый Федеральный закон «Об образовании в Российской Федерации» предлагает целый ряд нововведений, которые, по мнению его разработчиков, должны обеспечить повышение качества профессионального образования. Так, респондентам была предоставлена возможность высказаться относительно того, как отразятся на качестве профессионального образования следующие меры: введение «прикладного бакалавриата» в рамках высшего профессионального образования и ориентация на перераспределение бюджетных средств в пользу финансирования образовательных программ более высокого качества и поддержки одаренных обучающихся.

Так, почти половина руководителей учреждений НПО считает, что введение «прикладного бакалавриата» в рамках высшего образования никак не повлияет на качество профессионального образования в России (табл. 17). Московские ректора и руководители техникумов чаще дают отрицательную оценку, чем их коллеги из регионов (25 и 27% против 12 и 19% соответственно). Данная тенденция прослеживается и в оценках данной меры руководителями государственных и негосударственных учреждений ВПО и СПО (16 и 21% против 13 и 10% соответственно).

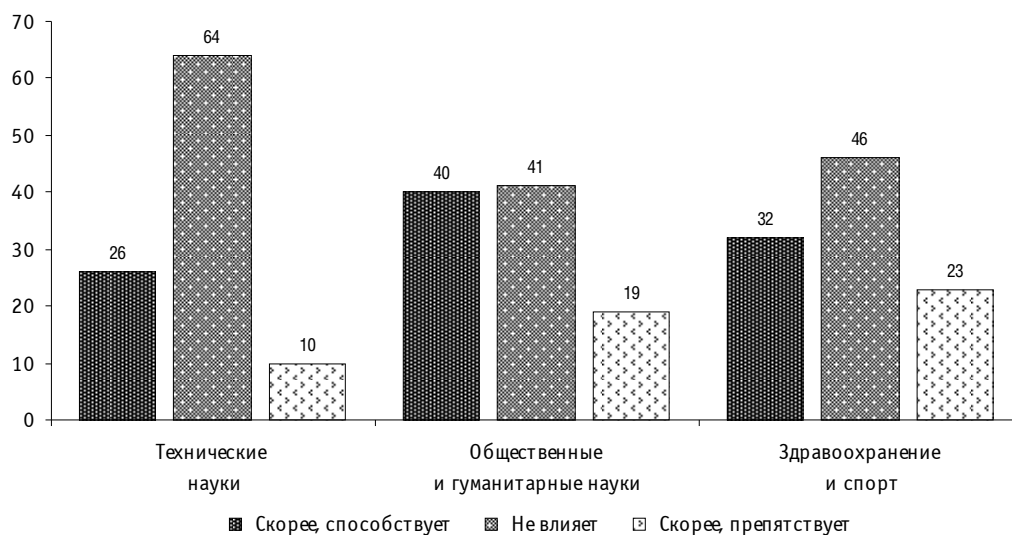
Таблица 17. Мнения руководителей учреждений профессионального образования о мерах, направленных на повышение качества образования
(в % от числа опрошенных)

	ВПО					СПО					НПО
	Всего	Государственные	Негосударственные	Москва	Другие регионы	Всего	Государственные	Негосударственные	Москва	Другие регионы	
Введение «прикладного бакалавриата»											
Скорее, способствует	36	35	39	34	37	29	29	24	28	29	29
Не влияет	43	44	41	38	44	42	42	48	37	43	49
Скорее, препятствует	15	16	13	25	12	21	21	10	27	19	11
Нет ответа	6	5	7	4	6	9	8	19	9	9	11
Перераспределение бюджетных средств в пользу финансирования программ более высокого качества											
Скорее, способствует	53	55	50	49	54	52	53	38	50	53	50
Не влияет	32	32	33	34	32	34	33	43	35	33	31
Скорее, препятствует	8	8	8	14	7	8	8	5	9	8	11
Нет ответа	6	5	8	4	7	7	6	14	6	7	8
Перераспределение бюджетных средств в пользу поддержки одаренных обучающихся (с использованием пороговых значений ЕГЭ)											
Скорее, способствует	49	51	46	38	52	44	45	33	31	48	41
Не влияет	33	33	31	38	31	36	36	38	35	36	40
Скорее, препятствует	11	10	15	20	9	13	13	14	25	9	10
Нет ответа	7	7	8	5	8	8	7	14	10	7	10

Вопрос: Как Вы считаете, в какой мере способствуют или препятствуют целям повышения качества образования и задачам инновационного развития России следующие меры, предлагаемые в ходе обсуждения нового закона об образовании?

Интересное распределение мнений по данному вопросу наблюдается среди ректоров вузов, имеющих разную специализацию. Так, больше половины руководителей технических вузов считают, что данное нововведение никак не повлияет на качество образования. Ректоры вузов со специализацией в области здравоохранения и спорта, наоборот, чаще, чем другие, отмечают, что данная мера будет препятствовать повышению качества образования в России (рис. 12).

Рис. 12. Мнения руководителей учреждений ВПО разной специализации о введении «прикладного бакалавриата»
(в % от числа опрошенных)



Прогнозы относительно двух других мер распределились следующим образом.

Так, практически половина руководителей профессиональных учреждений всех уровней образования считают, что перераспределение бюджетных средств в пользу финансирования образовательных программ более высокого качества будет способствовать повышению качества образования. Реже с этим согласны руководители негосударственных техникумов.

Аналогично оценивается и перераспределение бюджетных средств в пользу поддержки наиболее одаренных обучающихся. Большая часть руководителей учреждений всех уровней образования считает, что данная мера все-таки будет способствовать повышению качества профессионального образования. Однако не так мало и тех, кто считает, что данная мера никак не отразится на качестве образования. Важно отметить, что московские руководители учреждений ВПО и СПО чаще, чем их коллеги из регионов, негативно высказываются по данному вопросу.

ЗАКЛЮЧЕНИЕ

Особенностями наблюдаемого периода являются продолжение демографического спада, последствия экономического кризиса, введение ЕГЭ и внедрение двухуровневой системы подготовки в высшем профессиональном образовании. Все больше учебных заведений ощущают снижение объемов как бюджетного финансирования, так и внебюджетных средств. По-прежнему учреждения плохо обеспечены средствами для повышения квалификации преподавателей, возможностями для стимулирования преподавательской деятельности; в сфере ВПО также выявлена недостаточная обеспеченность научным оборудованием и приборами; в СПО и НПО еще острее ощущается этот недостаток. Также в техникумах и ПТУ выявлен недостаток обеспечения научной литературой и периодикой (положительная динамика только в НПО), компьютерными программами и базами данных. Однако судя по динамике последнего показателя, учреждения СПО и НПО весьма быстрыми темпами ликвидируют отставание в сфере информационных технологий. И все же по основным ресурсным показателям сохраняется большой разрыв между учреждениями высшего, среднего и начального профессионального образования в пользу вузов.

Учреждения продолжают ощущать последствия демографического спада. Руководители считают, что данный фактор оказывает наиболее сильное влияние на финансовое положение учебных заведений. Однако, возможно, наметился рост приема обучающихся в образовательные учреждения (пока это сильнее всего проявляется на уровне ВПО — рост приема обучающихся в нынешней волне зафиксировали вдвое больше ректоров вузов, чем в прошлом году). При этом растет доля принятых на основании ЕГЭ в учреждения ВПО и СПО. Начал повышаться уровень знаний поступающих — на это указывают 36% руководителей из системы высшего образования, 16% — из системы среднего и 12% — из системы начального профессионального образования. Постепенно учреждения профессионального образования приближаются к уровню приема 2003–2005 гг., однако ситуация все еще остается довольно сложной. В таких условиях учебные заведения вынуждены активизировать свою деятельность по привлечению абитуриентов, а также менять стратегии в сторону улучшения качества образовательных программ.

Анализ мер совершенствования структуры образовательных программ показывает, что из года в год руководство учебных заведений ориентируется чаще всего на открытие новых образовательных программ, чем на закрытие отдельных программ. Это приводит к распылению средств и ухудшению качества всех программ, в том числе тех, которые могли быть более успешными при эффективной концентрации ресурсов. В последней волне проводились наблюдения в разрезе направлений обучения, которые показали, что чаще всего дисбаланс наблюдается в учреждениях ВПО, тогда как в СПО и ВПО соотношение количества учреждений, открывающих и закрывающих программы, примерно одинаково. Практически каждый пятый вуз открывал программы по экономике, социальным наукам и юриспруденции (негосударственные вузы делали это активнее, чем государственные). Региональные и государственные техникумы стали открывать программы по здравоохранению и безопасности чаще, чем другие учреждения профессионального образования. В свою очередь, учреждения НПО являются лидерами по открытию обучающихся программ в сфере услуг и сельском хозяйстве по сравнению с другими учреждениями.

Последствия экономического кризиса негативно сказывались на трудоустройстве выпускников. Динамика оценок перспектив выпускников найти работу по специальности руководителей учебных заведений показывает, что после ухудшения перспектив, связанных с кризисом, ситуация постепенно улучшается.

Уровень зарплаты, на который могут претендовать выпускники, сильно различается между Москвой и другими регионами. Результаты разнятся практически в два раза как при оценке наилучших, так и наихудших возможностей трудоустройства, а вот между государственными и негосударственными учреждениями существенных различий не наблюдается. Выпускники вузов при наилучших условиях трудоустройства могут рассчитывать на заработную плату до 46 тыс. руб. (при наихудших — до 20 тыс. руб.) Выпускники техникумов и ПТУ могут рассчитывать на зарплату в размере 26–27 тыс. руб. (при наилучших возможностях), в противном случае на 15–16 тыс. руб.

Кризисные явления в экономике косвенным образом, причем позитивно, повлияли на снижение текучести кадров среди молодых преподавателей и на конкурентоспособность оплаты труда преподавателей в образовательных учреждениях на общем рынке труда (это фиксируют руководители учреждений профессионального образования всех трех уровней). Тем не менее, по их же оценкам, средний размер заработной платы преподавателей в полтора-два раза ниже, чем тот, при котором они могли бы сосредоточиться на своей основной деятельности (т.е. отказаться от совместительства на стороне), и тот, при котором руководители смогли бы привлечь в свои учреждения лучших преподавателей.

ПРИЛОЖЕНИЯ

Приложение 1. Организационная схема опросов руководителей учреждений профессионального образования, проведенных в рамках мониторинга экономики образования за период 2003–2012 гг.

	Тема	Образовательные и экономические стратегии учреждений профессионального образования									
		2-я волна (2003)	3-я волна	4-я волна	5-я волна	6-я волна	7-я волна	8-я волна	9-я волна	10-я волна	
Объем выборки		1311 чел.	1288 чел.	1248 чел.	1222 чел.	1251 чел.	1245 чел.	1225 чел.	1230 чел.	1222 чел.	
	В т. ч. по уровням ВПО	546 чел.	532 чел.	488 чел.	501 чел.	523 чел.	510 чел.	484 чел.	510 чел.	483 чел.	
	СПО	433 чел.	444 чел.	393 чел.	399 чел.	408 чел.	424 чел.	443 чел.	410 чел.	414 чел.	
	НПО	332 чел.	312 чел.	323 чел.	322 чел.	320 чел.	311 чел.	298 чел.	310 чел.	325 чел.	
Критерии отбора респондентов	Должность респондента										
	Стаж работы на административной должности										
	Уровень (ВПО, СПО, НПО)										
	Форма собственности (государственное или негосударственное)										
	Статус (головное или филиал)										
	Тип населенного пункта										
	Область, федеральный округ										
Сведения об учреждении:	Аккредитация										
	Отраслевая специализация										
	Год основания										
	Количество филиалов										
	Количество факультетов, отделений										
	Количество кафедр								ВПО	ВПО	
	Количество научных подразделений								ВПО	ВПО	
I. Ресурсы:	Обеспеченность в процентах к необходимому уровню										
	Качество										
	Количество										
	Наличие объектов инфраструктуры										
	Возможности для публикаций										
	Доступ к компьютерам										
	Доступ к Интернету										
	Наличие сайта										
	Обновление информации на сайте										
	Использование производственной (приборной) базы предприятий и НИИ										
	Репутация										
									кто, частота		

	Тема	Образовательные и экономические стратегии учреждений профессионального образования																		
		2-я волна (2003)	3-я волна	4-я волна	5-я волна	6-я волна	7-я волна	8-я волна	9-я волна	10-я волна										
	Плата за год обучения																			
	Поощрение учащихся																			
	Размеры стипендий																			
	Сравнение уровня оплаты с другими УЗ																			
	Скидки на обучение																			
	Условия увеличения платы за обучение																			
	Образовательные кредиты																			
	Отчисление учащихся, восстановление на платной основе																			
	Экспорт образовательных услуг																			
	Формы взаимодействия с учреждениями предшествующего уровня																			
	Рекламные мероприятия																			
	Порядок предоставления информации об УЗ																			
	Конкурс																			
	Поступление в бакалавриат и магистратуру																			
	Динамика приема за последние три года																			
	География рынка труда (ориентация программ УЗ)																			
	Учащиеся из других регионов и стран																			
	Уровень знаний поступающих																			
	Принципы отбора учащихся																			
	Структура приема (чел.) по уровням обучения и стоимости (платное / бесплатное)																			
	Численность учащихся по формам обучения																			
	Ориентация на выпуск специалистов широкого или узкого профиля																			
	Профиль образовательных программ																			
	Качественные характеристики обучения в бакалавриате и магистратуре																			
	Совершенствование структуры образовательных программ																			
	Внедрение программ других уровней																			
	Совмещение работы с учебой																			
	Политика вуза по отношению к работающим студентам																			
	Виды научной работы учащихся и преподавателей																			
	Формы привлечения студентов и аспирантов к преподавательской и научной деятельности																			
	Формы работы студентов и аспирантов в учебном заведении																			
	Мнение о показателях качества																			

III. Образовательные стратегии:

Прием

Обучение

**Приложение 2. Число учреждений профессионального образования, участвовавших в обследованиях МЭО мониторинга
экономики образования за период 2003–2012 гг.**

Год проведения опроса	ВПО										СПО										НПО							
	2003	2005	2006	2007	2008	2009	2010	2011	2012	2003	2005	2006	2007	2008	2009	2010	2011	2012	2003	2005	2006	2007	2008	2009	2010	2011	2012	
Всего	546	532	488	501	523	510	484	489	483	433	444	393	399	408	424	443	460	414	332	312	323	322	320	311	298	328	325	
В том числе:																												
государственные	328	339	290	310	332	333	306	312	314	410	421	364	369	378	394	416	434	393	332	312	323	322	320	311	298	327	324	
негосударственные	218	193	198	191	191	177	178	177	169	23	23	29	30	30	30	27	26	21	-	-	-	-	-	-	-	-	1	
в Москве	180	164	114	108	107	101	103	107	104	123	125	107	101	96	94	98	89	94	84	84	61	42	39	39	-	-	-	
в других городах	366	368	374	393	416	409	381	382	379	310	319	286	298	312	330	345	371	320	248	251	281	283	281	311	298	301	325	
головные	459	440	392	391	403	396	375	364	355	422	420	354	365	371	388	398	410	369	332	298	310	312	311	303	292	325	318	
филиалы	87	92	96	110	120	114	109	125	128	11	24	39	34	37	36	45	50	45	0	14	13	10	9	8	6	3	7	

Приложение 3. Оценки обеспеченности учебных заведений профессионального образования некоторыми видами ресурсов
(среднее, %)

	ВПО												СПО												НПО											
	Год проведения опроса																																			
	2003	2005	2006	2007	2008	2009	2010	2011	2012	2003	2005	2006	2007	2008	2009	2010	2011	2012	2003	2005	2006	2007	2008	2009	2010	2011	2012	2003	2005	2006	2007	2008	2009	2010	2011	2012
Административно-управленческий персонал	-	91	93	94	92	95	90	91	90	-	96	95	95	93	95	92	89	90	-	95	96	96	95	91	96	90	90	89	91							
Квалифицированные преподаватели	88	88	90	90	86	91	88	86	86	88	88	88	86	86	88	88	84	85	85	87	85	86	82	87	84	81	84	84								
Учебные площади	84	85	88	88	86	90	90	91	91	84	88	90	87	91	92	91	92	85	85	91	92	93	89	93	91	92	94	94								
Общезития	60*	52	81	79	79	80	77	78	77	63	60	87	86	87	84	87	82	82	54	57	85	82	86	84	82	86	87									
	(24)	(12)	(46)	(45)	(49)	(44)	(46)	(47)	(42)	(32)	(26)	(52)	(47)	(48)	(44)	(42)	(44)	(34)	(30)	(56)	(53)	(56)	(57)	(50)	(45)	(42)	(42)									
Мебель и инвентарь	85	86	88	90	87	89	88	89	90	74	83	83	80	84	84	84	81	72	76	77	77	78	76	79	80	78	82									
Учебная и учебно-методическая литература	84	88	88	90	86	89	86	86	86	77	82	82	80	81	78	77	74	73	74	74	72	74	70	74	69	69	73									
Современные учебные программы	87	86	88	89	84	86	84	(11)	85	80	86	87	78	71	76	75	74	78	76	83	80	80	71	76	(16)	71	78									
Учебное оборудование	75	79	81	83	82	84	83	82	83	68	72	75	76	76	74	74	73	60	65	67	68	68	70	69	68	73	73									
Компьютеры и др. информационная техника	79	83	83	86	85	86	85	86	87	71	77	82	79	76	77	75	75	72	54	61	62	62	60	65	64	65	71									
Доступ в Интернет	76	84	84	88	87	89	91	93	94	47	59	65	69	70	75	80	85	84	31	46	52	55	50	62	66	71	77									
										(15)	(15)	(19)	(29)	(28)	(28)	(27)	(27)	(28)	(15)	(12)	(28)	(22)	(40)	(49)	(42)	(33)	(33)									
Научная периодика, научная литература	80	81	81	85	(11)	86	(13)	(13)	(14)	65	69	68	70	71	71	69	71	68	53	60	54	53	55	52	59	59	66									
Компьютерные программы и базы данных	72	77	76	80	76	79	80	80	81	58	66	65	61	66	67	69	67	46	46	52	50	45	45	57	60	66										
Научное оборудование и приборы	59	60	70	73	71	73	73	72	73	46	51	63	61	59	61	63	61	59	37	42	51	47	47	49	52	56	65									
	(14)	(9)	(35)	(25)	(30)	(29)	(30)	(32)	(28)	(15)	(22)	(46)	(41)	(43)	(46)	(47)	(44)	(21)	(26)	(52)	(49)	(52)	(61)	(58)	(54)	(54)										
Общий объем финансирования**						79	79	79	79	(13)	(14)	(13)			81	79	82							78	78	83										
Средства для повышения квалификации преподавателей	57	60	(11)	67	57	64	(16)	66	(16)	52	61	(16)	(12)	56	(15)	(17)	(11)	(16)	50	68	68	68	57	60	58	65										
Средства для стимулирования преподавателей	58	58	(13)	63	51	(13)	(17)	(11)	(16)	43	50	(19)	(13)	44	(15)	(17)	57	(11)	40	47	(23)	(18)	35	(21)	(20)	59	(12)									

* В скобках указана доля не ответивших и тех, кто написал «не имеем», если таких ответов было свыше 10%.

** Данный параметр с 2010 г. предлагался впервые.

Приложение 4. Оценки качества ресурсов учреждений профессионального образования
(в % от числа опрошенных*)

Год проведения опроса	ВПО												СПО												НПО											
	2003	2005	2006	2007	2008	2009	2010	2011	2012	2003	2005	2006	2007	2008	2009	2010	2011	2012	2003	2005	2006	2007	2008	2009	2010	2011	2012									
Административно-управленческий персонал																																				
плохое	0	0	0	0	0	1	0	1	0	0	0	0	1	0	0	0	1	1	0	0	0	0	0	0	0	0	1	0								
удовлетворительное	25	29	25	30	20	18	17	17	21	25	27	30	33	19	18	21	19	15	24	30	33	34	24	24	22	26	27									
хорошее	75	70	73	69	76	78	81	80	77	74	73	69	64	78	77	78	80	84	75	69	65	65	74	74	75	71	71									
Преподавательские кадры																																				
плохое	0	0	0	0	0	0	0	0	0	1	0	0	1	0	0	0	0	1	1	0	1	1	1	0	0	1	1									
удовлетворительное	19	17	17	23	16	12	12	14	15	27	23	28	34	21	20	22	25	23	37	34	37	41	28	28	25	32	31									
хорошее	81	82	82	76	80	85	86	83	84	73	77	71	64	77	76	77	75	76	61	64	63	57	70	71	75	65	67									
Учебные площади																																				
плохое	4	4	4	4	3	2	3	2	2	6	4	6	6	4	4	3	4	2	9	3	3	4	3	3	4	3	2									
удовлетворительное	50	42	45	47	39	38	33	33	34	45	43	48	42	35	39	34	39	40	48	50	52	46	35	31	35	38	35									
хорошее	46	52	50	49	54	57	62	63	63	49	53	44	51	58	54	62	57	57	43	47	44	49	61	64	61	56	62									
Общешития																																				
плохое	16	17	6	10	5	3	6	5	7	15	13	5	9	4	4	6	8	6	13	13	6	7	3	6	8	6	5									
удовлетворительное	34	32	30	28	24	28	25	26	27	28	25	23	23	24	27	25	29	27	23	27	21	25	24	20	21	28	29									
хорошее	22	27	20	22	25	28	30	30	32	22	28	22	24	27	26	28	27	27	13	19	18	18	19	22	23	25	29									
не имеем				39	41	38	37	35	32				44	42	40	40	36	39				49	53	49	47	39	36									
Мебель и инвентарь																																				
плохое	2	4	3	2	2	2	2	3	3	3	7	8	9	6	5	4	4	4	1	14	14	16	9	8	9	9	8									
удовлетворительное	41	46	48	39	40	40	36	34	38	38	51	59	51	51	51	48	50	51	52	60	64	60	57	57	54	49	48									
хорошее	56	48	49	55	55	55	61	60	58	42	32	39	40	41	41	47	46	45	25	22	22	23	33	34	36	40	43									
Учебная и учебно-методическая литература (в 2003 г. «Библиотечные фонды»)																																				
плохое	2	0	0	0	0	0	0	0	0	5	1	2	2	2	1	1	2	2	11	5	5	4	3	3	7	6	4									
удовлетворительное	32	29	25	27	22	17	18	22	24	50	45	49	46	38	37	39	45	48	52	60	61	59	51	46	47	51	56									
хорошее	65	70	73	71	74	80	79	75	75	45	53	48	51	58	59	59	54	50	36	34	33	36	45	49	44	40	39									
Учебные программы																																				
плохое	0	0	0	0	0	0	0	0	0	1	1	1	1	1	0	1	1	1	3	1	1	1	2	1	1	2	2									
удовлетворительное	21	17	20	20	15	14	14	14	16	33	27	34	25	26	26	26	34	37	45	44	44	41	35	31	33	37	34									
хорошее	77	81	79	81	82	85	82	82	83	66	70	65	71	72	72	71	65	61	50	55	55	57	62	67	64	59	63									

Год проведения опроса	ВПО												СПО												НПО											
	2003	2005	2006	2007	2008	2009	2010	2011	2012	2003	2005	2006	2007	2008	2009	2010	2011	2012	2003	2005	2006	2007	2008	2009	2010	2011	2012									
Учебное оборудование (в 2003 г. «Оборудование»)																																				
плохое	7	3	4	4	3	3	2	3	3	12	7	7	8	8	6	6	7	6	26	14	19	21	12	14	13	10	13									
удовлетворительное	49	49	53	50	45	42	40	41	39	61	63	65	62	57	58	57	56	60	55	70	66	66	60	57	57	59	55									
хорошее	44	45	37	40	45	50	55	51	54	27	30	24	27	30	32	34	37	32	17	14	12	11	26	28	29	28	31									
Компьютеры и другая информационная техника																																				
плохое	1	2	1	1	1	1	1	1	1	4	7	8	8	4	4	4	6	4	13	16	19	19	12	12	14	12	11									
удовлетворительное	33	36	34	29	28	30	31	32	32	45	45	42	42	42	43	47	49	49	50	55	52	52	45	50	48	44	51									
хорошее	65	61	64	66	69	67	65	66	66	50	46	49	52	51	48	44	47	47	35	29	28	28	42	37	36	42	38									
Доступ в Интернет																																				
плохое	2	4	4	3	2	3	1	1	1	17	20	21	11	11	7	6	5	6	35	38	42	42	23	21	17	10	12									
удовлетворительное	32	37	36	25	25	20	18	17	17	40	47	40	39	43	38	38	36	36	27	38	35	35	36	37	42	39	37									
хорошее	64	57	60	68	71	77	78	80	80	36	31	39	46	46	55	57	58	58	22	19	23	23	32	38	39	48	50									
Научная периодика, научная литература																																				
плохое	3	3	3	2	1	2	3	2	2	8	8	12	9	7	7	7	7	7	14	17	17	17	12	11	9	11	11									
удовлетворительное	35	40	41	32	26	30	29	30	30	45	42	45	35	38	42	45	44	44	49	36	36	36	36	33	33	34	34									
хорошее	60	52	52	59	68	63	61	62	62	40	27	24	30	30	33	31	29	28	24	10	12	12	16	13	15	21	21									
не имеем			2	4	2	4	4	4	5			18	22	19	18	17	18	18			33	37	40	40	30	31	31									
Компьютерные программы и базы данных																																				
плохое	3	6	6	2	2	3	4	2	2	9	14	19	10	8	10	10	8	8	21	30	30	30	19	16	21	14	17									
удовлетворительное	42	49	45	42	39	38	36	38	38	53	54	50	55	53	50	56	54	54	53	53	50	46	46	55	50	53	52									
хорошее	54	43	49	51	55	56	58	58	58	37	30	30	32	34	38	33	36	36	23	16	18	18	30	26	27	29	30									
Научное оборудование и приборы																																				
плохое	11	8	9	7	3	6	6	6	6	16	12	17	15	10	15	15	13	13	31	24	25	25	17	15	15	17	18									
удовлетворительное	48	41	47	40	39	39	36	35	35	48	34	33	34	37	31	38	38	38	37	21	27	27	28	26	26	29	31									
хорошее	27	17	22	28	35	34	35	39	39	14	10	11	13	14	17	14	14	14	10	4	5	5	8	6	8	12	11									
не имеем			21	21	19	19	19	18	18			38	34	34	34	35	32	31			41	46	50	48	50	48	38									

* По ряду позиций сумма меньше 100%, т.к. не представлена позиция «затрудняюсь ответить / нет ответа».

Приложение 5. Доступ к сети Интернет в учреждениях профессионального образования
(в % от числа опрошенных)

Год проведения опроса	ВПО					СПО					НПО										
	2003	2005	2006	2008	2010	2011	2012	2003	2005	2006	2008	2010	2011	2012	2003	2005	2006	2008	2010	2011	2012
Нет доступа в Интернет	3	1	1	0	0	0	0	24	9	11	3	1	0	1	48	27	22	12	3	1	1
Интернет есть, доступ предоставляется:																					
только АУП	3	2	3	3	4	1	1	10	12	14	12	7	4	4	11	17	25	24	16	11	6
АУП и преподавателям	10	6	4	7	6	4	3	23	20	19	18	14	13	9	11	14	23	24	23	17	16
АУП, преподавателям и студентам	84	91	92	90	90	95	95	43	58	56	67	78	83	86	25	32	30	39	58	70	76
Есть свой сайт				95	99	97	98				74	92	94	98				54	72	87	93

Приложение 6. Разнообразии образовательных программ в учреждениях профессионального образования
(в % от числа опрошенных)

Год проведения опроса	ВПО												СПО												НПО*											
	2003	2005	2006	2007	2008	2009	2010	2011	2012	2003	2005	2006	2007	2008	2009	2010	2011	2012	2003	2005	2006	2007	2008	2009	2010	2011	2012									
Начального профессионального образования	5	6	6	6	6	6	6	6	6	11	16	12	16	16	23	26	30	29																		
Среднего профессионального образования	23	23	26	29	27	29	30	34	35										18	21	29	28	26	6	8	10	8									
Высшего профессионального образования																																				
специалитета						93	92	89	88																											
бакалавриата						66	78	94	92																											
магистратуры						45	55	62	62																											
Второго высшего образования		75	75	82	76	77	75	74	72																											
Послевузовского образования	58	57	60	65	62	63	63	61	61																											
Дополнительного образования детей	20	19	14	10	10	8	11	12	13	9	13	10	10	7	7	8	10	15	9	20	10	5	3	5	2	3										
Дополнительного профессионального образования взрослых	69	68	64	67	68	67	72	69		37	54	40	46	43	46	47	49		37	44	49	50	50	38	36											
Дополнительного профессионального образования (подготовка квалифицированных рабочих)								19									30								47											
Дополнительного профессионального образования (подготовка специалистов среднего звена)								28									26								2											
Дополнительного образования с получением сертификата о соответствии отраслевым / корпоративным стандартам																																				
Программы дистанционного обучения	42	40	31	24	26	24	26	31	33	15	14	8	5	5	4	3	4	6	6	7	5	2	1	0	1	2										
Курсы по подготовке к поступлению	83	78	75	82	77	74	69	65	64	90	73	65	70	64	61	50	46	47	29	18	26	25	21	13	5	3										

* В 2003–2008 гг. в выборку учреждений НПО были включены учреждения, проходящие реорганизацию (в связи с повышением статуса, слиянием с учреждениями СПО и ВПО, вхождением в систему непрерывного образования). В 2009–2011 гг. обследовались только учреждения, сохранившие статус учреждения НПО.

Вопрос: Какие программы реализует Ваше учебное заведение?

Приложение 7. Совершенствование структуры образовательных программ по направлениям обучения: 2012 г.
(в % от числа опрошенных)

	ВПО						СПО				НПО
	Всего	Москва	Другие регионы	Государственные	Негосударственные	Всего	Москва	Другие регионы	Государственные	Негосударственные	
Закрывали образовательные программы по следующим формам обучения											
Образование и педагогика	18	0	23	19	17	18	14	20	18	17	7
Гуманитарные науки (исключая юриспруденцию) и культура	28	35	26	27	31	14	5	17	13	25	14
Экономика, социальные науки и юриспруденция	45	55	43	44	48	36	46	32	35	42	14
Естественные науки	9	10	8	9	7	1	3	1	1	8	2
Инженерные науки	28	35	26	37	3	10	16	8	10	8	10
Сельское хозяйство	4	5	4	4	3	3	0	4	3	0	11
Здравоохранение и безопасность	4	5	4	5	0	12	16	11	13	0	0
Сфера услуг	13	25	10	11	17	16	19	15	15	25	55
Не закрывались никакие образовательные программы	79	81	78	76	83	64	61	65	65	43	71
Открывали новые образовательные программы по следующим формам обучения											
Образование и педагогика	23	26	22	22	24	15	15	15	15	8	6
Гуманитарные науки (исключая юриспруденцию) и культура	37	43	36	40	32	15	11	16	14	33	9
Экономика, социальные науки и юриспруденция	58	49	60	52	70	23	29	20	20	58	10
Естественные науки	19	16	19	24	5	3	4	3	3	8	6
Инженерные науки	38	41	38	48	14	28	33	27	30	8	24
Сельское хозяйство	7	5	8	9	2	5	0	7	5	0	14
Здравоохранение и безопасность	9	9	9	11	4	12	9	12	12	0	2
Сфера услуг	24	22	25	24	26	32	29	33	31	50	55
Не открывались никакие образовательные программы	34	27	36	28	45	50	42	52	50	43	61

Вопрос: В течение последних трех лет закрывали /отрывали ли Вы какие-либо образовательные программы и по каким направлениям обучения?

Приложение 8. Условия оплаты обучения в государственных учреждениях профессионального образования
(в % от числа опрошенных)

Год проведения опроса	ВПО						СПО						НПО									
	2006	2007	2008	2009	2010	2011	2012	2012	2006	2007	2008	2009	2010	2011	2012	2012	2011	2010	2009	2008	2007	2006
Бесплатное для всех учащихся	6	2	2	2	2	2	3	3	20	25	22	29	28	28	30	64	70	60	71	80	79	81
Оплачиваются дополнительные занятия по курсам базовых программ	10	7	5	8	5	2	6	6	8	5	7	4	4	5	5	5	4	7	5	2	3	4
Оплачиваются дополнительные предметы, не входящие в базовые программы обучения	20	14	14	11	9	8	11	11	14	13	10	8	9	8	7	13	9	11	7	4	2	4
Обучение полностью платное для тех, кто не поступил на бюджетные места*	88	87	90	60	90	90	86	86	63	58	61	53	52	52	52	16	12	13	5	4	4	4
Обучение платное для обучающихся по заочной форме*						17	16	16					24	22	22							3
Обучение полностью платное для всех учащихся	4	5	4	6	7	6	5	5	6	3	4	3	2	2	2	0	0	0	0	1	0	0
Другое	2	7	4	4	5	5	4	4	5	8	10	15	19	11	12	8	9	13	13	10	10	12

* Могут предоставляться скидки, учитываются льготы.

Вопрос: Обучение в Вашем учебном заведении платное или бесплатное?

Приложение 9. Оплата труда преподавателей учреждений профессионального образования

9.1. Оценки конкурентоспособности уровня оплаты труда преподавателей
(в % от числа ответивших)

Год проведения опроса	ВПО						СПО						НПО									
	2006	2007	2008	2009	2010	2011	2012	2006	2007	2008	2009	2010	2011	2012	2006	2007	2008	2009	2010	2011	2012	
По сравнению с аналогичными учебными заведениями																						
Безусловно, неконкурентоспособен	5	3	3	4	4	4	4	4	4	15	8	8	6	6	4	4	18	10	9	10	8	6
Скорее, неконкурентоспособен	12	13	12	9	9	9	9	11	26	22	22	21	20	18	16	29	29	21	25	24	28	24
Скорее, конкурентоспособен	57	51	57	56	57	57	57	58	42	51	56	57	54	58	62	43	43	53	54	53	52	58
Безусловно, конкурентоспособен	24	32	24	28	28	31	28	28	15	19	13	14	19	20	17	7	7	15	12	13	10	12
По сравнению с предприятиями, организациями в профильных сферах																						
Безусловно, неконкурентоспособен	13	9	9	7	8	7	7	5	28	18	20	12	14	12	11	9	9	26	25	26	25	18
Скорее, неконкурентоспособен	26	23	25	22	20	22	22	25	31	30	28	33	30	32	32	40	40	35	37	29	34	38
Скорее, конкурентоспособен	42	43	43	48	50	54	54	51	23	28	34	38	37	47	47	34	34	25	28	31	30	37
Безусловно, конкурентоспособен	10	16	11	16	15	18	19	19	8	12	7	8	11	9	10	14	14	7	4	7	4	6

Вопрос: Конкурентоспособен ли в целом уровень оплаты труда преподавателей Вашего учебного заведения на рынке труда в Вашем регионе?

9.2. Принципы оплаты труда преподавателей
(В % от числа ответивших)

Год проведения опроса	ВПО							СПО							НПО						
	2006*	2007	2008	2009	2010	2011	2012	2006*	2007	2008	2009	2010	2011	2012	2006*	2007	2008	2009	2010	2011	2012
Для штатных преподавателей																					
В соответствии с единой тарифной сеткой и установленными доплатами	67	72	69					93	94	93					99	98	98				
Ориентация на уровень оплаты в других учебных заведениях	33	25	31	68	69	69	69	7	5	6	75	75	82	80	1	2	2	81	81	85	90
Лидерство среди учебных заведений в регионе	15	16	11	24	25	30	31	6	5	5	14	20	20	20	3	5	4	11	15	14	11
Стараются конкурировать на рынке с коммерческими фирмами	4	6	5	8	5	6	6	3	3	2	2	3	2	3	1	1	2	3	1	1	1
Для совместителей																					
В соответствии с единой тарифной сеткой и установленными доплатами		68	67						83	87						79	89				
Ориентация на уровень оплаты в других учебных заведениях		28	34	71	70	74	75		11	9	74	75	83	84		5	3	74	71	88	91
Лидерство среди учебных заведений в регионе		14	9	20	19	23	24		4	3	12	14	18	15		1	3	8	8	12	8
Стараются конкурировать на рынке с коммерческими фирмами		6	6	7	5	7	5		2	2	2	3	2	4		3	1	2	1	1	1

* В 2006 г. - вопрос формулировался без разделения оценок для штатных преподавателей и совместителей.

Вопрос: Каким образом в Вашем учреждении определяется уровень оплаты труда для штатных преподавателей и совместителей?

9.3. Структура расходов на оплату труда
(в %, среднее)

Год проведения опроса	ВПО						СПО						НПО								
	2006	2007	2008	2009	2010	2011	2012	2006	2007	2008	2009	2010	2011	2012	2006	2007	2008	2009	2010	2011	2012
Профессорско-преподавательский состав:																					
штатные сотрудники	52	48	46	45	46	45	44	59	49	51	48	50	52	53	63	51	51	48	50	51	51
совместители	18	17	13	15	14	13	13	13	12	12	10	7	7	7	6	5	6	5	5	6	4
Научные работники*	5	4	4	5	4	4	4	1	1	1	1	1	0	1	1	1	1	0	0	0	0
Административно-управленческий персонал				15	16	17	17				18	18	17	17				16	17	17	17
Учебно-вспомогательный персонал*				10	11	11	12				10	10	10	11				12	10	11	9
Административно-хозяйственный персонал и другие категории				10	9	11	12				13	14	15	15				19	18	19	21
Административный персонал	22	17	19					24	19	20					24	19	19				
Остальные работники		14	15						20	18						26	24				
Затрудняюсь ответить / нет ответа**	24	17	19	13	15	16	14	22	15	13	9	10	10	13	23	9	10	4	5	6	7

* «Научные работники – работающие на должностях от младшего научного сотрудника до главного научного сотрудника, а также руководители научных подразделений (лабораторий, отделов, центров, институтов)»; «Учебно-вспомогательный персонал – включая работников библиотеки, компьютерного центра и т.д.».

** В % от числа опрошенных.

Вопрос: Если говорить о совокупных расходах (из бюджетных и внебюджетных средств) на оплату труда (их общую сумму принять за 100%), то какую долю в них занимают средства для преподавателей (работающих на полную ставку и совместителей), для научных сотрудников, административно-хозяйственного и вспомогательного персонала?

Приложение 10. Доплаты преподавателям в учреждениях профессионального образования

10.1. Виды доплат преподавателям

(в % от числа ответивших)

Год проведения опроса	ВПО												СПО												НПО				
	2006	2007	2008	2009	2010	2011	2012	2006	2007	2008	2009	2010	2011	2012	2006	2007	2008	2009	2010	2011	2012	2006	2007	2008	2009	2010	2011	2012	
	Год проведения опроса	2006	2007	2008	2009	2010	2011	2012	2006	2007	2008	2009	2010	2011	2012	2006	2007	2008	2009	2010	2011	2012	2006	2007	2008	2009	2010	2011	2012
Превышение нормы учебной нагрузки	59	60	51	54	53	59	56	48	52	51	57	55	62	61	61	67	64	64	60	70	65	61	61	67	64	60	70	65	
Дополнительная учебная нагрузка (курсы, факультативы, кружки)	67	66	51	57	54	63	62	76	74	67	69	70	72	74	81	82	69	63	57	70	66	81	82	69	63	57	70	66	
Высокая оценка администрацией качества преподавания	54	66	51	57	52	58	57	49	61	47	53	52	55	52	22	47	32	26	27	42	33	22	47	32	26	27	42	33	
Административная работа	42	53	41	46	44	48	48	68	84	79	85	84	84	86	63	69	83	76	76	81	82	63	69	83	76	76	81	82	
Работа с учащимися (классное руководство, курирование групп, курсов, заведование кабинетом и т.д.)	52	47	48	47	54	51	51	6	5	3	3	5	6	8	3	3	5	1	3	4	5	3	3	5	1	3	4	5	
Научное руководство аспирантами	48	44	49	54	49	60	57	48	59	43	42	49	54	54	48	71	47	41	46	55	59	48	71	47	41	46	55	59	
Методическая работа (разработка новых учебных курсов, программ и т.д.), включая внутренние гранты	26	40	25	33	35	47	41	12	20	13	14	17	19	16	5	9	7	4	4	8	6	5	9	7	4	4	8	6	
Научная работа (включая внутренние гранты)	8	10	16	18	17	22	20	4	7	8	10	18	19	21	3	8	10	8	12	15	14	3	8	10	8	12	15	14	
Наличие научных публикаций	21	23	23	23	23	29	28	28	28	28	32	36	40	43	28	28	28	16	25	34	31	28	28	28	16	25	34	31	
Хорошие отзывы учащихся (высокие рейтинги и т.д.)	6	10	12	13	14	17	17	6	9	10	7	17	16	15	4	8	14	8	6	13	11	4	8	14	8	6	13	11	
Молодым педагогам	6	10	12	13	14	17	17	6	9	10	7	17	16	15	4	8	14	8	6	13	11	4	8	14	8	6	13	11	
Доплаты, чтобы преподаватель не ушел на другое место работы	55	55	44	54	63	57	57	60	53	60	53	60	59	64	62	44	49	54	54	54	62	44	49	54	54	54	54		
Фиксированная доплата всем преподавателям, премии из внебюджетных средств, премии по итогам мероприятий и т.д.	5	8	4	5	6	4	5	2	9	3	5	5	5	3	2	7	3	3	4	3	5	2	7	3	3	4	3	5	
Другое	4	8	13	15	7	8	12	8	6	4	7	5	6	5	6	5	3	8	7	4	4	6	5	3	8	7	4	4	
Нет никаких доплат преподавателям	4	8	13	15	7	8	12	8	6	4	7	5	6	5	6	5	3	8	7	4	4	6	5	3	8	7	4	4	

Вопросы: *Есть ли в Вашем учебном заведении доплаты преподавателям (сверх обычного должностного оклада)? Если есть, то за что именно?*

10.2. Виды доплат и их распространенность: 2012 г.
(в % от числа опрошенных)

	Доля преподавателей, получающих доплаты																	
	ВПО					СПО					НПО							
	<10%	10-25%	25-50%	50-75%	>75%	Нет ответа	<10%	10-25%	25-50%	50-75%	>75%	Нет ответа	<10%	10-25%	25-50%	50-75%	>75%	Нет ответа
Превышение нормы учебной нагрузки	23	21	9	3	1	44	15	17	12	10	8	39	12	20	11	11	10	35
Дополнительная учебная нагрузка (курсы, факультативы, кружки)	27	23	10	2	1	38	29	31	11	3	1	26	25	29	7	3	3	35
Высокая оценка администрацией качества преподавания	16	15	8	2	3	56	12	17	11	6	5	49	10	15	11	4	4	57
Административная работа	28	22	5	1	1	44	26	17	6	1	1	48	16	11	3	1	2	67
Работа с учащимися (кураторство и т.п.)	20	20	5	1	1	53	11	30	17	12	16	15	16	27	12	9	20	18
Научное руководство аспирантами	22	22	6	1	1	50	5	2	1	0	0	92	2	3	0	0	0	96
Методическая работа	21	20	9	4	2	44	18	18	10	4	4	46	24	21	9	3	2	41
Научная работа (включая внутренние гранты)	18	23	11	4	3	42	9	5	1	1	0	84	4	1	1	0	0	94
Наличие научных публикаций	16	13	7	3	2	59	13	5	2	1	0	79	3	3	0	1	0	93
Хорошие отзывы учащихся (рейтинги преподавателей и т.п.)	8	6	3	2	2	80	5	7	4	3	1	80	4	3	3	2	2	86
Молодым преподавателям	14	11	2	0	1	72	27	10	4	0	1	58	19	7	3	0	2	69
Доплаты, чтобы преподаватель не ушел на другое место работы	8	4	2	1	2	83	8	3	2	0	1	86	4	2	2	1	1	89
Фиксированная доплата всем	9	10	7	6	25	44	9	14	10	7	24	37	7	16	7	5	19	46
Другое	1	1	1	1	1	95	1	1	0	0	1	97	1	1	1	0	2	95

10.3. Максимальные прибавки к базовой зарплате преподавателям по итогам основной деятельности
(в % от числа опрошенных)

Год проведения опроса	ВПО					СПО					НПО														
	2005	2006	2007	2008	2009	2010	2011	2012	2005	2006	2007	2008	2009	2010	2011	2012									
Преподаватели имеют возможность дополнительно получать от базовой зарплаты:																									
около 10%	19	17	15	16	19	20	13	13	18	20	16	19	22	15	12	18	23	21	21	21	22	18	17	16	
до 50%	33	28	39	35	36	39	41	39	42	34	47	49	41	44	50	45	37	43	50	47	50	47	46	48	47
до 100%	22	18	23	17	18	17	22	21	16	16	22	19	21	20	19	15	14	26	19	19	19	19	20	18	21
до 200%	6	5	7	8	4	4	5	9	4	2	5	4	4	4	6	3	1	3	4	4	2	2	3	6	8
более 200%	4	4	6	7	5	5	5	4		1	1	2	2	3	3		1	1	1	1	1	1	1	3	3
Доплат или регулярных премий преподаватели не получают	15	20	8	13	15	13			15	23	6	4	7	6		14	22	5	3	8	6				
Нет ответа	0	4	1,4	4	2	14	13		0	1	1,5	4	2	6	7	0	1	0	1	1	1	1	1	12	7

**ИНФОРМАЦИОННЫЕ БЮЛЛЕТЕНИ
СЕРИИ «МОНИТОРИНГ ЭКОНОМИКИ ОБРАЗОВАНИЯ»**

№ 1, 2002, *Градосельская Г.В., Киселева Н.Е., Петренко К.В.* Выбор образовательных стратегий детей: ценности и ресурсы.

№ 2, 2003, *Бусыгин В.П., Галицкий Е.Б., Левин М.И., Левина Е.А.* Затраты домохозяйств на рынке высшего профессионального образования.

№ 1 (3), 2004, *Гохберг Л.М., Забатурина И.Ю., Ковалева Н.В., Кузнецова В.И., Озерова О.К.* Экономика образования в зеркале статистики.

№ 2 (4), 2004, *Логинов Д.А., Петренко Е.С., Петренко К.В.* Стратегии семей в сфере образования.

№ 3 (5), 2004, *Кузьминов Я.И., Шувалова О.Р.* Стратегии учреждений профессионального образования на рынках образовательных услуг.

№ 4 (6), 2004, *Галицкий Е.Б., Левин М.И.* Коррупция в системе образования.

№ 5 (7), 2004, *Гасликова И.Р., Ковалева Г.Г.* Использование информационных технологий в образовании.

№ 6 (8), 2004, *Бутко Е.Я.* Образовательные и экономические стратегии учреждений начального профессионального образования в современных условиях.

№ 1 (9), 2005, *Бондаренко Н.В., Бочарова О.А., Гражданкин А.И., Красильникова М.Д., Левинсон А.Г., Петрушкова Л.В., Стучевская О.А.* Анализ взаимосвязей профессионального образования и рынка труда.

№ 2 (10), 2005, *Демин В.М., Дубровская Т.П.* Образовательные и экономические стратегии образовательных учреждений среднего профессионального образования.

№ 3 (11), 2005, *Зернов В.А., Гуров В.В.* Образовательные и экономические стратегии в высшей школе (основные показатели и ресурсы).

№ 4 (12), 2005, *Абанкина И.В., Абанкина Т.В., Белов Н.В., Осовецкая Н.Я., Рудник Б.Л.* Бюджетное финансирование образования.

№ 5 (13), 2005, *Галицкий Е.Б., Левин М.И.* Затраты домохозяйств на образование детей (2002/2003 учебный год).

№ 6 (14), 2005, *Гохберг Л.М., Забатурина И.Ю., Ковалева Н.В., Кузнецова В.И., Озерова О.К.* Экономика образования в зеркале статистики: новые данные.

№ 7 (15), 2005, *Оберемко О.А., Петренко К.В.* Образование детей и взрослых: семейные проекты траекторий.

№ 8 (16), 2005, *Савицкая Е.В.* Детское дошкольное образование: экономический аспект.

№ 9 (17), 2005, *Левин М.И.* Затраты домохозяйств на воспитание и образование детей в 2003/2004 учебном году.

№ 10 (18), 2005, *Галицкий Е.Б.* Затраты домохозяйств на учебу взрослых в 2003/2004 учебном году.

№ 1 (19), 2006, *Бондаренко Н.В., Красильникова М.Д., Харламов К.А.* Спрос на рабочую силу – мнение работодателей.

№ 2 (20), 2006, *Рощина Я.М., Филиппова Т.Н.* Преподаватели на рынке образовательных услуг.

- № 3 (21), 2006, *Рощина Я.М., Филиппова Т.Н., Фурсов К.С.* Учащиеся на рынке образовательных услуг.
- № 4 (22), 2006, *Кузьминов Я.И., Шувалова О.Р.* Стратегии учреждений профессионального образования: проблемы качества.
- № 5 (23), 2006, *Звоновский И.Б., Меркулов Д.Ю., Меркулов Е.Ю., Петренко К.В.* Затраты домохозяйств на образование и социальная мобильность.
- № 1 (24), 2007, Экономика образования: итоги мониторинга (коллектив авторов).
- № 2 (25), 2007, *Бондаренко Н.В., Красильникова М.Д.* Спрос на рабочую силу – мнение работодателей.
- № 3 (26), 2007, *Галицкий Е.Б.* Экономические стратегии семей в сфере образования взрослых.
- № 4 (27), 2007, *Левин М.И.* Экономические стратегии семей в сфере образования детей.
- № 5 (28), 2007, *Савицкая Е.В., Прахов И.А.* Образовательный кредит как способ финансирования студентов.
- № 6 (29), 2007, *Рощина Я.М.* Социальная дифференциация и образовательные стратегии российских студентов и школьников.
- № 7 (30), 2007, *Петренко Е.С., Галицкая Е.Г., Петренко К.В.* Образовательные траектории детей и взрослых: семейные стимулы и издержки.
- № 8 (31), 2007, *Бондаренко Н.В., Красильникова М.Д.* Рынок труда и профессиональное образование – каков механизм сотрудничества?
- № 9 (32), 2007, *Галицкий Е.Б., Гохберг Л.М., Ковалева Н.В., Красильникова М.Д., Кузьминов Я.И., Левин М.И., Левинсон А.Г., Мисихина С.Г., Петренко Е.С., Рощина Я.М., Шувалова О.Р.* Мониторинг экономики образования: организационная схема и инструментарий.
- № 1 (33), 2008, *Рощина Я.М.* Динамика позиций учащихся и преподавателей на рынке образовательных услуг в 2006–2007 гг.
- № 2 (34), 2008, *Галицкий Е.Б., Левин М.И.* Затраты семей на образование взрослых.
- № 3 (35), 2008, *Галицкий Е.Б., Левин М.И.* Затраты семей на образование детей.
- № 1 (36), 2009, *Шувалова О.Р.* Политика учреждений профессионального образования: кадры, экономика, образовательные стратегии.
- № 2 (37), 2009, *Петренко Е.С., Галицкая Е.Г., Галицкий Е.Б.* Образовательные траектории детей и взрослых: семейные издержки и стимулы.
- № 3 (38), 2009, *Галицкий Е.Б., Левин М.И.* Затраты семей на образование детей в 2006/07 учебном году.
- № 4 (39), 2009, *Новожилова М., Рощина Я.* Потребление услуг детских дошкольных учреждений.
- № 5 (40), 2009, *Галицкий Е.Б., Левин М.И.* Затраты семей на образование взрослых в 2006/07 учебном году.
- № 1 (41), 2010, Экономика образования: итоги мониторинга, 2009.
- № 2 (42), 2010, *Петренко Е.С., Галицкая Е.Г., Шмерлина И.А.* Образовательные траектории детей и взрослых в 2007/08 учебном году.
- № 3 (43), 2010, *Галицкий Е.Б., Левин М.И.* Затраты семей на образование детей и взрослых: 2007/08 учебный год.

- № 4 (44), 2010, *Красильникова М.Д., Бонгаренко Н.В.* Образование и рынок труда: влияние кризиса.
- № 5 (45), 2010, *Рощина Я.М., Лукьянова К.М.* Образовательные и экономические стратегии обучающихся.
- № 6 (46), 2010. *Рощина Я.М.* Преподаватели образовательных учреждений: трудовые практики и мотивация труда.
- № 7 (47), 2010, *Шувалова О.Р., Кузьминов Я.И.* Учреждения профессионального образования в период кризиса: стратегии руководителей.
- № 1 (48), 2011, *Красильникова М.Д., Бонгаренко Н.В.* Стратегии работодателей: кадры и образование.
- № 2 (49), 2011, *Рощина Я.М., Филиппова Т.Н.* Динамика стратегий родителей в области дошкольного и школьного образования детей в 2006 – 2010 гг.
- № 3 (50), 2011, *Абанкина И.В., Савельева М.Б., Сигалов С.В.* Политика дошкольных образовательных учреждений по результатам опроса их руководителей, 2010.
- № 4 (51), 2011, *Абанкина И.В., Савельева М.Б., Сигалов С.В.* Политика образовательных учреждений по результатам опроса их руководителей, 2010.
- № 5 (52), 2011, *Кузьминов Я.И., Шувалова О.Р.* Учреждения профессионального образования: стратегии руководителей.
- № 6 (53), 2011, *Рощина Я.М., Филиппова Т.Н.* Динамика мотивации, характеристик занятости и человеческого капитала учителей школ и воспитателей ДООУ в 2006 – 2010 гг.
- № 7 (54), 2011, *Рощина Я.М., Русских И.С.* Стратегии работодателей в сфере обучения персонала 2007, 2009, 2010 годах.
- № 1 (55), 2012, *Абдрахманова Г.И., Ковалева Г.Г.* Использование информационных и коммуникационных технологий в системе профессионального образования.
- № 2 (56), 2012, *Андрющак Г.В., Прудникова А.Е., Шугаль Н.Б.* Потоки обучающихся и финансовые потоки в системе образования России.
- № 3 (57), 2012, *Абанкина И.В., Савельева М.Б., Сигалов С.В.* Политика общеобразовательных учреждений по результатам опроса их руководителей, 2011.
- № 4 (58), 2012, *Красильникова М.Д., Бонгаренко Н.В.* Анализ взаимосвязей системы образования и рынка труда в России за последние 5 лет.
- № 5 (59), 2012, *Кузьминов Я.И., Шувалова О.Р.* Стратегии учреждений профессионального образования.
- № 6 (60), 2012, *Рощина Я.М., Филиппова Т.Н.* Учителя и воспитатели на рынке труда: частные и государственные школы и ДООУ в 2006 – 2011 гг.
- № 7 (61), 2012, *Абанкина И.В., Савельева М.Б., Сигалов С.В.* Политика дошкольных образовательных учреждений по результатам опроса их руководителей, 2011.
- № 8 (62), 2012, *Рощина Я.М.* Трудовые позиции преподавателей учреждений высшего, среднего и начального профессионального образования в 2006 – 2011 гг.: сходство и различия.

№ 9 (63), 2012, *Рощина Я.М., Филиппова Т.Н.* Школьное и дошкольное образование: позиции семей учащихся государственных, муниципальных и частных учреждений в 2006 – 2011 гг.

№ 1 (64), 2013, *Забатурина И.Ю., Ковалева Н.В., Кузнецова В.И., Озерова О.К.* Статистическая характеристика системы профессионального образования: 2000 – 2011 гг.

№ 2 (65), 2013, *Красильникова М.Д., Бондаренко Н.В., Караева О.С.* Проблемы развития кадрового потенциала на предприятиях и возможности системы профобразования для их решения.

**Я.И. Кузьминов, Д.Ю. Мигунова,
О.Р. Шувалова**

**Учреждения профессионального образования
на рынке образовательных услуг:
стратегии руководителей**

Информационный бюллетень
№ 3 (66), 2013

Редактор *М.А. Карнович*
Художник *П.А. Шелегеда*
Компьютерный макет *Т.А. Нефедовой*

Подписано в печать 24.06.13
Формат 60x84 ¹/₈. Печ. л. 7.5

Национальный исследовательский университет
«Высшая школа экономики»
125319, Москва, Кочновский проезд, д. 3
Тел./факс: (495) 772-95-71