



МИНИСТЕРСТВО ОБРАЗОВАНИЯ И НАУКИ РОССИЙСКОЙ ФЕДЕРАЦИИ



ВЫСШАЯ ШКОЛА ЭКОНОМИКИ  
НАЦИОНАЛЬНЫЙ ИССЛЕДОВАТЕЛЬСКИЙ УНИВЕРСИТЕТ

**М**

# **МОНИТОРИНГ ЭКОНОМИКИ ОБРАЗОВАНИЯ**

**Учреждения  
профессионального образования:  
стратегии руководителей**

**Информационный бюллетень**

2011 • **4** [51]



МИНИСТЕРСТВО ОБРАЗОВАНИЯ И НАУКИ РОССИЙСКОЙ ФЕДЕРАЦИИ



ВЫСШАЯ ШКОЛА ЭКОНОМИКИ  
НАЦИОНАЛЬНЫЙ ИССЛЕДОВАТЕЛЬСКИЙ УНИВЕРСИТЕТ

# **М**ОНИТОРИНГ ЭКОНОМИКИ ОБРАЗОВАНИЯ

**Учреждения  
профессионального образования:  
стратегии руководителей**

**Информационный бюллетень**

2011 • **4** [51]

МОСКВА

**Редакционная коллегия:**

Л.М. Гохберг, Н.В. Ковалева, Я.И. Кузьминов (главный редактор),  
Л.Д. Гудков, Т.М. Давыденко

**Авторы:**

Я.И. Кузьминов, О.Р. Шувалова

**Учреждения профессионального образования:  
стратегии руководителей.** Информационный бюллетень. М.: НИУ ВШЭ, 2011. — 60 стр.

В информационном бюллетене анализируются индикаторы, характеризующие стратегии руководителей учреждений высшего, среднего и начального профессионального образования в 2010 году. Как меняются образовательные стратегии, финансовая и ценовая политика, подходы к решению кадровых проблем? Ответы на эти вопросы получены в ходе традиционного опроса руководителей образовательных учреждений, который проводится в рамках мониторинга экономики образования.

## СОДЕРЖАНИЕ

Введение .....	4
Образовательные стратегии.....	6
Условия реализации образовательных стратегий .....	6
Образовательные стратегии на этапе приема.....	9
Образовательные стратегии на этапе обучения .....	13
Образовательные стратегии на этапе выпуска .....	15
Экономические стратегии.....	23
Ценовая политика.....	23
Финансовая политика.....	27
Оплата труда преподавателей.....	31
Кадровая политика.....	39
Условия реализации кадровой политики.....	39
Структурные и кадровые изменения в вузах .....	39
Привлечение перспективных кадров в вузы.....	41
Контракты с преподавателями и научными работниками вузов .....	43
Публикационная активность и научная деятельность преподавателей.....	44
Приложения.....	46
<i>Приложение 1.</i> Организационная схема опросов руководителей учреждений профессионального образования, проведенных в рамках МЭО 2003 – 2010 .....	46
<i>Приложение 2.</i> Обеспеченность учебного процесса некоторыми видами ресурсов в процентах к необходимому уровню .....	50
<i>Приложение 3.</i> Оценки качества ресурсов.....	51
<i>Приложение 4.</i> Оценки преподавательского состава по направлениям обучения и основной отраслевой специализации учебного заведения: 2010 .....	52
<i>Приложение 5.</i> Коррекция структуры образовательных программ в вузах, по группам специальностей и направлений подготовки за последние три года: 2010.....	54
<i>Приложение 6.</i> Мероприятия по трудоустройству выпускников .....	55

## ВВЕДЕНИЕ

Опросы руководителей учреждений профессионального образования являются составной частью мониторинга экономики образования (МЭО). Они проводятся ежегодно, начиная с 2003 г. Всего было проведено семь таких опросов: в ноябре–декабре 2003 г. и далее ежегодно в весенний период с 2005 по 2010 гг. Результаты опросов регулярно публикуются на сайте МЭО<sup>1</sup> и в информационных бюллетенях<sup>2</sup>.

Целью обследований руководителей учреждений профессионального образования является определение степени согласованности стратегий с целями государства и реалиями развития общества и информирование всех заинтересованных сторон о результатах для того, чтобы были своевременно внесены необходимые коррективы. Под стратегией образовательного учреждения понимается устойчивый последовательный выбор способов действия на пути к достижению целей в условиях ограниченного набора ресурсов. Главной практической задачей является сбор информации для ключевых показателей экспресс-анализа деятельности учебных заведений, необходимого для осуществления текущего контроля функционирования системы образования регулирующими органами.

Предметом исследования являются представления руководителей о рынке образовательных услуг, их видение современного состояния и перспектив развития своих учреждений (они выступают как эксперты и как лица, принимающие ответственные решения в области профессионального образования). Соответственно целевой группой в данном направлении МЭО являются руководители учреждений профессионального образования: директора, заместители директора по учебной работе техникумов, колледжей, училищ, лицеев, ректоры, проректоры академий, университетов, институтов.

Система показателей построена по модульному принципу, в соответствии с которым формируются тематические блоки, содержащие основные показатели (динамика которых отслеживается ежегодно) и дополнительные показатели (более подробно иллюстрирующие изучаемые явления), которые вводятся только один раз или периодически (см. Приложение 1). Анализ стратегий руководителей учреждений профессионального образования структурирован по основным направлениям политики учреждений: прежде всего, образовательной политики (стратегии приема учащихся, совершенствования образовательных программ и трудоустройства выпускников), ценовой, финансовой, а также кадровой политики. По каждому направлению сначала приводятся оценки условий деятельности учреждения.

В каждой волне исследуются факторы, влияющие на выбор той или иной стратегии. К таким факторам относятся представления руководителей о положении учебного заведения на рынке образовательных услуг и на рынке труда, что в последние годы становится все более актуальным в связи с продолжающимся демографическим спадом и невысокими доходами основной части населения. Рассматриваются также результаты образовательной политики государства, в частности, введения ЕГЭ, изменений в системе оплаты труда, внедрения двухуровневой системы обучения в высшем профессиональном образовании (бакалавриата и магистратуры) и другие. В качестве факторов учитываются также статус учебного заведения (государственное или негосударственное), тип населенного пункта, в котором оно расположено, отраслевая принадлежность. Спецификой обследования 2010 г. является углубленное изучение различий по областям знаний следующих явлений: платежеспособного спроса населения, уровня преподавательского состава, интенсивности коррекции спектра

<sup>1</sup> <http://memo.hse.ru/>

<sup>2</sup> См. информационные бюллетени МЭО № 3(5) за 2004 г., № 4(22) за 2006 г., № 1(36) за 2009 г., № 1(41) и № 7 (47) за 2010 г.

образовательных программ, а также перспективы трудоустройства выпускников, включая оценки уровня их заработной платы.

Сбор информации осуществляется методами, наиболее удобными для респондентов. На практике используется как самозаполнение, так и личное или телефонное интервью, а также пересылка опросного листа и заполненной анкеты по электронной почте или по факсу. Проверка работы интервьюеров осуществляется выборочным телефонным контролем (порядка 40% полученных анкет).

Отбор учебных заведений ориентирован на получение репрезентативных данных по России. Для этой цели в выборку включается около 500 учреждений ВПО – это почти половина всех вузов России; 400 учреждений СПО, что составляет около 14% всех российских учреждений СПО и 300 учреждений НПО – это почти каждое десятое учреждение этого уровня (табл. 1). Процедура отбора включает следующие этапы: расчет количества учебных заведений в каждом сегменте в каждом федеральном округе; отбор учебных заведений с помощью процедуры случайной выборки.

**Таблица 1. Число учреждений профессионального образования, участвовавших в МЭО**

	ВПО								СПО								НПО							
	2003	2005	2006	2007	2008	2009	2010	2003	2005	2006	2007	2008	2009	2010	2003	2005	2006	2007	2008	2009	2010			
Всего	546	532	488	501	523	510	484	433	444	393	399	408	424	443	332	312	323	322	320	311	298			
В том числе:																								
государственные	328	339	290	310	332	333	306	410	421	364	369	378	394	416	332	312	323	322	320	311	298			
негосударственные	218	193	198	191	191	177	178	23	23	29	30	30	30	27	-	-	-	-	-	-	-			
в Москве	180	164	114	108	107	101	103	123	125	107	101	96	94	98	84	61	42	39	39	-	-			
в других городах	366	368	374	393	416	409	381	310	319	286	298	312	330	345	248	251	281	283	281	311	298			
головные	459	440	392	391	403	396	375	422	420	354	365	371	388	398	332	298	310	312	311	303	292			
филиалы	87	92	96	110	120	114	109	11	24	39	34	37	36	45	0	14	13	10	9	8	6			

## ОБРАЗОВАТЕЛЬНЫЕ СТРАТЕГИИ

### Условия реализации образовательных стратегий

В каждой волне обследований руководителям учреждений профессионального образования задаются вопросы об обеспеченности учебных заведений различного рода ресурсами. Респонденты дают количественные и качественные оценки ресурсного потенциала своих учебных заведений.

**Обеспеченность ресурсами.** В количественном отношении респонденты оценивают обеспеченность разными видами ресурсов в процентах к необходимому уровню. Им предлагается оценить 15 видов ресурсов, включая преподавательские кадры и административно-управленческий персонал, основные элементы материально-технической базы, в том числе информационные средства, а также учебные и компьютерные программы и средства для повышения качества преподавания. При анализе используются понятия «пороговый уровень» (80%) и «критический уровень» (60%). В качественном отношении состояние тех же ресурсов (кроме финансовых) оценивалось в терминах «хорошее», «удовлетворительное» и «плохое».

Высокий уровень обеспеченности (80% и выше) в учреждениях всех трех уровней образования отмечен по следующим видам ресурсов: кадры (преподаватели и административно-управленческий персонал), учебные площади и общежития (а также мебель и инвентарь) и новый показатель, введенный в последней волне – общий объем финансирования (см. Приложение 2). Вузы и учреждения СПО, кроме того, довольно хорошо обеспечены учебной и учебно-методической литературой (в НПО показатель ниже – 69%), компьютерами и доступом в Интернет (в НПО 64–66%). Еще по пяти видам ресурсов показатели выше уровня 80% отмечены только в вузах: обеспеченность современными учебными программами, учебным оборудованием (в СПО обеспеченность 76%, в НПО 69%), компьютерными программами и базами данных (в СПО 67%, в НПО 57%), а также научной периодикой и научной литературой (в СПО 69%, в НПО 59%). Ниже этого уровня оказалась обеспеченность научным оборудованием и приборами (в НПО эти виды ресурсов попадают в группу низкой обеспеченности – ниже 60%).

Близка к критическому уровню (60%) обеспеченность средствами для повышения квалификации преподавателей. Еще хуже обстоят дела со средствами для стимулирования преподавательской деятельности, обеспеченность которыми в СПО и НПО составляет около половины необходимого уровня (в ВПО 59%).

**Качество ресурсов.** За семилетний период наиболее высокие оценки *качества имеющихся ресурсов* наблюдаются по кадрам: преподавателям и административно-управленческому персоналу, причем оценки становятся все выше (см. Приложение 3). На уровне ВПО также высоки оценки качества учебных программ и учебной литературы. По остальным видам ресурсов оценки хуже, и имеется большой разрыв между ВПО, СПО и НПО в пользу вузов. Причем если по вузам по любым позициям «перевешивают» оценки «хорошее качество», то на уровне СПО – НПО выделяются позиции, где преобладают оценки «удовлетворительное качество»: научное оборудование и научные приборы; учебное оборудование, мебель и инвентарь; компьютерные программы и базы данных, а по НПО также качество компьютеров и доступ к Интернету. Негативные оценки («плохое качество») чаще всего ставились на уровне НПО. Хуже всего было оценено качество компьютерных программ (21% руководителей учреждений этого уровня), компьютеров (14%) и доступа в Интернет (17%). В учреждениях СПО такие оценки чаще всего встречались по тем же параметрам, но гораздо реже (не более 10% респондентов).

**Качество преподавательского состава.** В 2010 г. респонденты давали оценки преподавательского состава с разбивкой по специальностям (табл. 2). Наиболее высокие оценки получили преподаватели вузов, специализирующиеся в области естественных наук (4,7 балла из 5 возможных), далее следуют гуманитарные специальности (4,6), инженерные, социально-экономические, педагогические и медицинские специальности (4,5), замыкают рейтинг специальности в области сельского хозяйства (4,4) и сферы услуг (4,3 балла). Несколько ниже, чем в среднем по ВПО, оценки по московским вузам — в области естественных наук (4,5) и сферы услуг (4,1), а по негосударственным вузам — в области инженерных и педагогических наук (по 4,3 балла).

Таблица 2. Оценки преподавательского состава по направлениям обучения: 2010

Оцените, пожалуйста, по пятибалльной шкале преподавательский состав по программам, реализуемым Вашим учебным заведением (средний балл по шкале от 1 балла — «слабый» до 5 баллов — «сильный»<sup>\*</sup>).

Укрупненные группы специальностей и направлений подготовки	ВПО					СПО					НПО Все учреждения
	Все учреждения	В том числе				Все учреждения	В том числе				
		Государственные	Негосударственные	Москва	Другие регионы		Государственные	Негосударственные	Москва	Другие регионы	
Естественные науки	<b>4,7</b>	<b>4,7</b>	<b>4,6</b>	<b>4,5</b>	<b>4,7</b>	<b>4,4</b>	<b>4,4</b>	<b>4,5</b>	<b>4,4</b>	<b>4,5</b>	<b>4,3</b>
	33	41	18	30	33	15	14	22	20	13	21
Инженерные науки	<b>4,5</b>	<b>4,5</b>	<b>4,3</b>	<b>4,4</b>	<b>4,5</b>	<b>4,4</b>	<b>4,4</b>	<b>4,3</b>	<b>4,4</b>	<b>4,3</b>	<b>4,3</b>
	38	50	16	39	38	36	38	11	34	37	47
Сельское хозяйство	<b>4,4</b>	<b>4,4</b>	<b>4,3</b>	<b>4,4</b>	<b>4,4</b>	<b>4,3</b>	<b>4,3</b>			<b>4,3</b>	<b>4,3</b>
	9	13	2	5	10	8	8	0	0	10	16
Сфера услуг	<b>4,3</b>	<b>4,4</b>	<b>4,3</b>	<b>4,1</b>	<b>4,4</b>	<b>4,4</b>	<b>4,4</b>	<b>4,6</b>	<b>4,3</b>	<b>4,5</b>	<b>4,4</b>
	25	27	20	21	26	26	24	63	26	26	50
Экономика, социальные науки и юриспруденция	<b>4,5</b>	<b>4,5</b>	<b>4,5</b>	<b>4,5</b>	<b>4,5</b>	<b>4,4</b>	<b>4,4</b>	<b>4,5</b>	<b>4,4</b>	<b>4,4</b>	<b>4,3</b>
	80	75	87	79	80	45	43	81	47	44	20
Здравоохранение и безопасность	<b>4,5</b>	<b>4,5</b>	<b>3,8</b>	<b>4,6</b>	<b>4,4</b>	<b>4,4</b>	<b>4,5</b>	<b>4,0</b>	<b>4,6</b>	<b>4,4</b>	<b>4,3</b>
	14	19	5	7	15	16	17	4	19	15	7
Образование	<b>4,5</b>	<b>4,6</b>	<b>4,3</b>	<b>4,5</b>	<b>4,5</b>	<b>4,5</b>	<b>4,5</b>	<b>4,3</b>	<b>4,5</b>	<b>4,5</b>	<b>4,2</b>
	31	36	22	28	32	25	26	11	29	24	20
Гуманитарные науки** и культура	<b>4,6</b>	<b>4,6</b>	<b>4,6</b>	<b>4,7</b>	<b>4,6</b>	<b>4,5</b>	<b>4,5</b>	<b>4,4</b>	<b>4,5</b>	<b>4,5</b>	<b>4,4</b>
	57	59	54	60	56	30	30	33	37	28	29

\* В затемненных полях указана доля респондентов, давших оценки, в процентах от числа опрошенных (остальные либо не реализуют программы данного направления, либо затруднились ответить).

\*\* Не включая юриспруденцию.

На уровне СПО различия минимальны, но все же лидируют гуманитарные и педагогические направления (4,5 балла), остальные специальности набрали 4,4 балла. В НПО почти по всем направлениям средний балл 4,3, чуть выше в сфере услуг и гуманитарным специальностям (4,4), чуть ниже — в сфере образования (4,2 балла).

В приложении 4 приведены средние оценки преподавательского состава в группах учреждений с разбивкой по основной отраслевой специализации. Анализ этих данных показывает, что на уровне ВПО самые высокие оценки преподавательского состава отмечаются в университетах и педагогических вузах, причем почти по всем направлениям подготовки: по медицинским специальностям, естественно-научным, социально-экономическим, педагогическим и гуманитарным (по 4,7—4,8 балла); несколько ниже оценивается уровень преподавания по инженерным специальностям (4,5—4,6), еще ниже — по специальностям в области сферы услуг и сельского хозяйства (4,3—4,4 балла). В технических вузах максимальные оценки получили естественные (4,6—4,7 балла) и инженерные науки (4,5—4,6), а также гуманитарные направления (4,5). Уровень преподавания социально-экономических наук оценен выше в вузах, отраслевая специализация которых ориентирована на промыш-



ленность и строительство (4,5 балла), по сравнению с учреждениями, готовящими специалистов для транспорта, связи и информатизации (4,3 балла). Руководители медицинских и сельскохозяйственных вузов высоко оценили преподавание профильных предметов (4,7–4,8 балла) и естественно-научных дисциплин, в медицинских вузах столь же высоко оценены гуманитарные направления (в сельскохозяйственных вузах лишь 4,4 балла); ниже оценки по социально-экономическим специальностям (4,5–4,6). Еще больше разница в вузах, специализирующихся в области культуры, искусства, кинематографии: профильные предметы тоже получили высокие баллы – (4,7), а социально-экономические дисциплины лишь 4,2 балла. Даже в вузах, специализирующихся в области экономики, права и управления, наиболее высокие баллы получили естественные и гуманитарные науки (4,6), а профильные предметы были оценены чуть ниже (4,5).

В целом полученные данные выявили различия в качестве преподавания: во всех типах вузов наилучшая картина наблюдается в области естественных наук, наихудшая – в области социально-экономических (за исключением университетов) и инженерных наук (даже в университетах); хорошо преподаются профильные предметы в медицинских, педагогических, гуманитарных и сельскохозяйственных вузах.

**Доступ в Интернет** имеют все обследованные вузы и почти все учреждения СПО и НПО. Однако студентам Интернет предоставляют лишь 90% вузов, 67% техникумов и только 39% учреждений НПО (табл. 3). Свой сайт в Интернете имеют 99% вузов (не имеют лишь некоторые филиалы, попавшие в выборку), 92% учреждений СПО и 72% учреждений НПО (табл. 4).

**Таблица 3. Доступ в Интернет**  
(в процентах от числа опрошенных)

Доступ в Интернет	ВПО					СПО					НПО				
	2003	2005	2006	2008	2010	2003	2005	2006	2008	2010	2003	2005	2006	2008	2010
<b>Нет доступа в Интернет</b>	3	1	1	0	0	24	9	11	3	1	48	27	22	12	3
<b>Интернет есть, доступ предоставляется:</b>															
только АУП	3	2	3	3	4	10	12	14	12	7	11	17	25	24	16
АУП и преподавателям	10	6	4	7	6	23	20	19	18	14	11	14	23	24	23
АУП, преподавателям и студентам	84	91	92	90	90	43	58	56	67	78	25	32	30	39	58

**Таблица 4. Сайт учебного заведения: 2010**  
(в процентах от числа опрошенных)

Сайт в Интернете	ВПО	СПО	НПО
<b>Есть свой сайт в Интернете</b>	99	92	72
<b>Обновляется информация на сайте ...</b>			
раз в день	31	8	2
раз в неделю	37	34	17
раз в месяц	20	30	29
реже	11	20	24
<b>Какие работники в основном участвуют в информационном наполнении сайта?</b>			
Руководитель (ректор, директор)	30	12	6
Заместители руководителя	53	12	4
Руководители структурных подразделений (деканы)	43	9	2
Работники специально созданных подразделений	77	47	22
Профессора	10	1	1
Доценты	11	1	1
Преподаватели	23	47	39
Другие работники	11	20	21

**Использование производственной (приборной) базы предприятий и НИИ.** Важным показателем не только качества обучения, но также и связей учебного заведения с потенциальными работодателями является использование в учебном процессе производственной (приборной) базы предприятий и научных организаций. Динамика этого показателя с 2003 г. демонстрирует значительное уменьшение числа учреждений, практикующих такого рода связи, особенно на уровне НПО, а также снижение их интенсивности (табл. 5).

**Таблица 5. Использование производственной (приборной) базы предприятий и НИИ: 2010**  
(в процентах от числа опрошенных)

Использование приборной базы	ВПО					СПО					НПО				
	2003	2005	2006	2008	2010	2003	2005	2006	2008	2010	2003	2005	2006	2008	2010
Постоянно	55	52	55	48	36	64	59	61	52	38	65	48	67	56	39
Эпизодически	25	19	25	23	26	18	19	16	17	22	15	17	16	15	16
Не используют	20	29	20	29	38	18	22	23	31	40	20	35	17	29	45

### Образовательные стратегии на этапе приема

**Рекламные мероприятия.** Для привлечения учащихся учебные заведения предпочитают живое общение: чаще всего устраивают дни открытых дверей (81–87% учреждений на всех трех уровнях); участвуют в выставках, ярмарках образовательных услуг; встречаются с выпускниками школ и их родителями (70–84%). Несколько реже (половина вузов и около четверти учреждений СПО и НПО) проводят олимпиады и конкурсы, концерты и фестивали, создают агитбригады (табл. 6).

**Таблица 6. Рекламные мероприятия для привлечения учащихся: 2010**  
(в процентах от числа опрошенных)

Мероприятия	ВПО				СПО				НПО			
	2006	2007	2008	2010	2006	2007	2008	2010	2006	2007	2008	2010
Дни открытых дверей	79	85	84	87	82	82	84	88	86	87	86	81
Участие в выставках, ярмарках образовательных услуг, вакансий		75	74	74		71	74	80		79	81	76
Профориентационная работа с выпускниками школ и их родителями		72	71	70		78	79	84		85	84	81
Коммерческая реклама в газетах, по радио	83	83	79	78	81	81	76	76	79	74	77	75
Объявления в специализированных изданиях	80	82	77	74	67	70	70	65	56	55	63	58
На нашем сайте в Интернете	78	83	82	80	38	50	58	63	23	36	38	46
Рекламные плакаты, щиты	51	51	47	52	46	47	46	44	56	59	52	44
Олимпиады, конкурсы		51	49	48		38	32	26		38	30	24
Расклейка небольших рекламных объявлений	33	31	31	30	47	52	51	48	62	66	65	59
Концертно-фестивальная деятельность, агитбригады		34	27	31		40	38	40		38	38	31
Другие мероприятия	14	2	6	7	14	3	6	7	17	3	5	4
Никакие мероприятия не проводились	1	0,2	1	0,4	1	3	0,5	1	2	3	0,3	1
Наше учебное заведение хорошо известно и в рекламе не нуждается	1	0,8	0,8	3	2	0,8	3	3	1	0,3	0	2

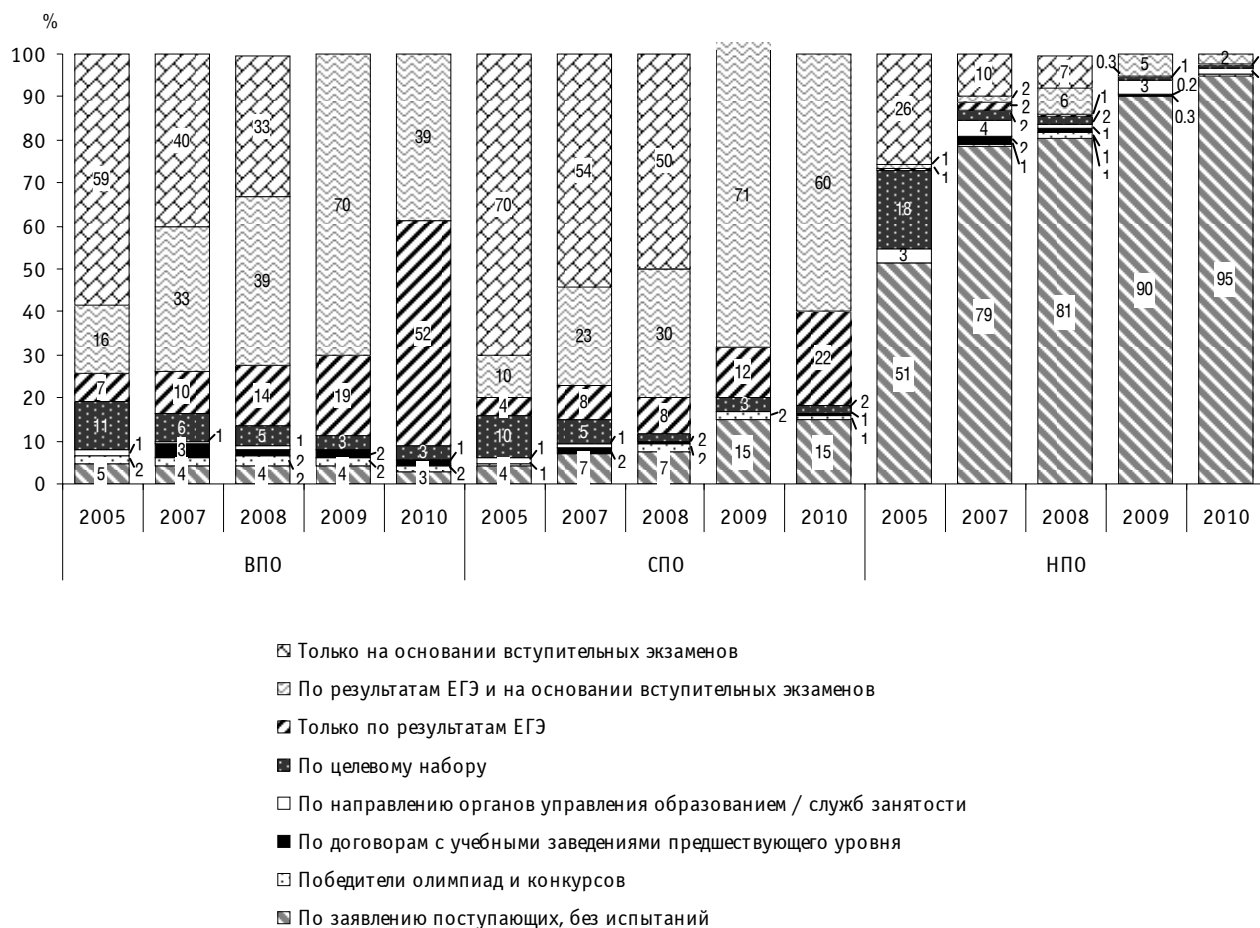
Около 3/4 учреждений всех уровней используют коммерческую рекламу: объявления в газетах, ролики на радио и на телевидении. Дают объявления в специализированные издания и используют собственный сайт в Интернете чаще вузы; учреждения же СПО и НПО предпочитают более дешевый способ: расклейку небольших рекламных объявлений.

**Принципы отбора учащихся** кардинально изменились в сторону ЕГЭ (рис. 1). Так, в 2010 г. в вузы и техникумы было принято около 70% учащихся по смешанному принципу учета результатов ЕГЭ и вступительных экзаменов, еще 19% первокурсников вузов и 12% учащихся техникумов приняты только по результатам ЕГЭ.

Целевой набор сократился до 3% в вузах и техникумах (в 2005 г. было 10–11%) и до 1% в учреждениях НПО (было 18%). На уровнях СПО и НПО возросла доля принятых по заявлению, без конкурса. В учреждениях СПО она составила 15%, а в НПО 95%. В вузах этот показатель остается на уровне 3%.

*Рис. 1. Структура приема  
(в процентах, среднее)*

**Как в Вашем учебном заведении проходил набор новых студентов (в процентах к общему числу принятых)?**



**География приема.** В структуре приема абитуриентов на всех трех уровнях преобладают учащиеся из своего города (района), в вузах в среднем 56% от числа принятых, в учреждениях СПО и НПО 61 и 74% соответственно (табл. 7). Учащихся из других населенных пунктов в пределах области не более трети (в вузах 30%, в техникума 33%, в ПТУ 24%), из других субъектов Российской Федерации и других стран — больше всего в вузах — 13 и 2% соответственно (в московских больше — 21 и 4%), в техникумах — 5 и 0,7%, в учреждениях НПО — 2 и 0,1% соответственно.

**Таблица 7. География приема**  
(в процентах, среднее)

**Какую долю в приеме в Ваше учебное заведение составляют учащиеся из Вашего города и других населенных пунктов?**

География приема	ВПО									СПО									НПО		
	Всего			Москва			Другие города			Всего			Москва			Другие города			Всего		
	2008	2009	2010	2008	2009	2010	2008	2009	2010	2008	2009	2010	2008	2009	2010	2008	2009	2010	2008	2009	2010
Город, район	56	54	56	58	58	58	56	53	55	62	64	61	75	78	70	59	60	58	74	74	74
Другие населенные пункты в пределах области	29	30	30	17	14	16	32	34	33	33	31	33	19	15	19	38	36	37	24	24	24
Другие субъекты Российской Федерации	13	13	13	22	23	21	11	11	11	5	4	5	7	6	9	4	4	4	2	2	2
Иностранцы	2	2	2	4	5,1	4	2	1,8	1,3	0,4	0,4	0,7	0,5	0,7	1,9	0,3	0,3	0,4	0,1	0,1	0,1

**Размещение иногородних учащихся** происходит в собственном общежитии (41 – 45% учащихся), у родственников и знакомых живут от 24% (в вузах) до 30% (в учреждениях НПО) учащихся, снимают жилье 26% студентов вузов, 20% студентов техникумов и 14% обучающихся в учреждениях НПО (табл. 8).

**Таблица 8. Размещение иногородних учащихся**  
(в процентах, среднее)

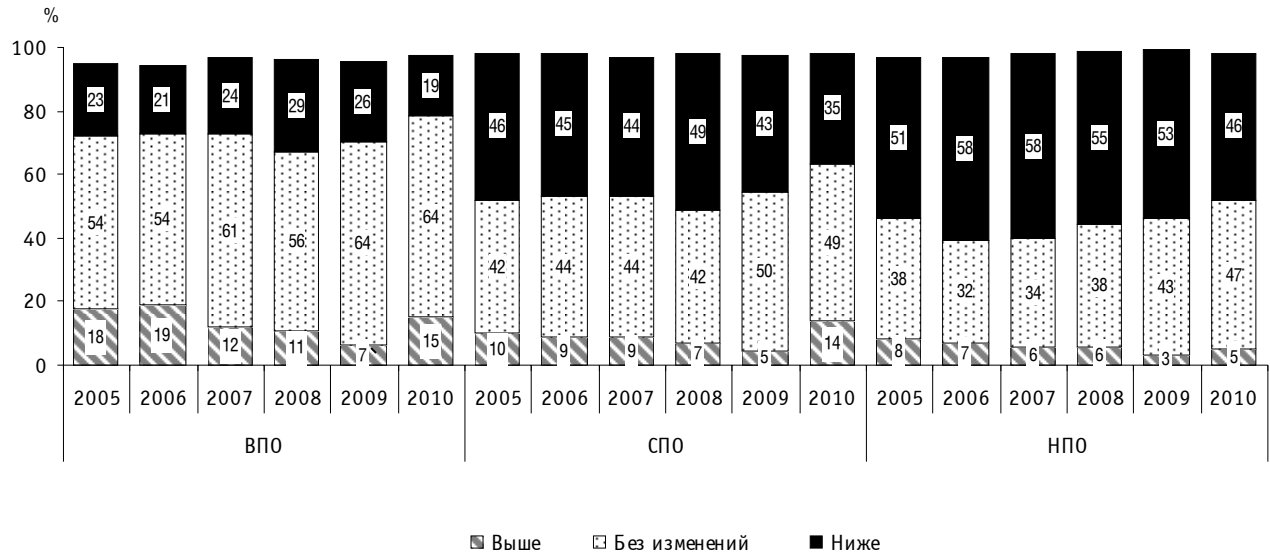
**Где проживают учащиеся Вашего учебного заведения, приезжающие из других населенных пунктов? Укажите по каждой позиции примерную долю от их общей численности**

Вид жилья студентов	ВПО									СПО									НПО		
	Всего			Москва			Другие города			Всего			Москва			Другие города			Всего		
	2008	2009	2010	2008	2009	2010	2008	2009	2010	2008	2009	2010	2008	2009	2010	2008	2009	2010	2008	2009	2010
Общежитие учебного заведения	42	42	42	43	43	48	42	42	40	43	43	45	14	14	12	50	50	55	39	41	41
Общежития других организаций	4	4	5	6	6	8	4	3	4	3	3	4	1	3	2	4	3	4	3	3	6
У родственников, знакомых	25	24	24	30	24	22	24	24	24	33	30	29	70	62	58	23	22	21	36	34	30
Снимают жилье	28	27	26	24	22	19	28	28	28	21	20	20	12	12	27	24	22	18	15	16	14
Другое	5	3	3	4	5	2	6	3	3	5	5	2	11	10	0	4	4	3	12	6	8

**Уровень знаний поступающих.** По этому показателю оценки ухудшались вплоть до 2008 г., но в последних двух волнах произошел перелом: в 2009 г. уменьшилась доля негативных оценок, а в 2010 г. стала расти доля позитивных оценок (рис. 2). В системе НПО такие изменения начались годом раньше, в 2008–2009 гг. В настоящий момент структура мнений сложилась следующим образом: на снижение уровня знаний поступающих по сравнению с прошлым годом указывает каждый пятый руководитель из системы ВПО, каждый третий из СПО и каждый второй из НПО. Позитивные оценки – о повышении уровня знаний – дали 14–15% респондентов из ВПО и СПО и 5% из НПО.

Рис. 2. Уровень знаний поступающих  
(в процентах от числа опрошенных)

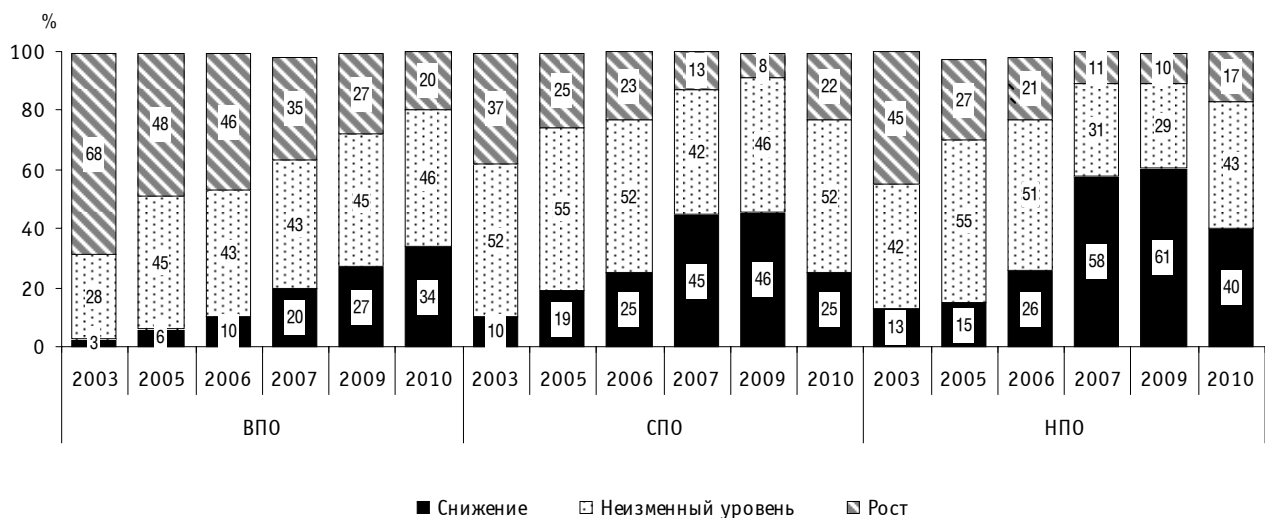
Как бы Вы оценили уровень знаний поступающих в Ваше учебное заведение в этом году по сравнению с прошлым годом?



**Прием учащихся.** Учреждения профессионального образования продолжают ощущать последствия демографического провала. На уровне ВПО ситуация ухудшается: если в 2003 г. снижение приема учащихся за последние три года фиксировали всего 3% руководителей вузов, то в 2010 г. их уже 34%. На более низких уровнях наихудшая ситуация была зафиксирована в период 2007–2009 гг., а в 2010 г. произошло некоторое улучшение: число учреждений, в которых снижается прием учащихся максимально составляло в СПО 45–56% и снизилось до 25%; в НПО в самый пик таких учреждений было 58–61%, затем их число сократилось до 40% (рис. 3). Одновременно начала расти доля учреждений, где прием увеличивается (с 8 до 22% в СПО и с 10 до 17% в НПО). Но и на этих уровнях ситуация остается сложной по сравнению с 2003–2005 гг.

Рис. 3. Оценки динамики приема учащихся  
(в процентах от числа опрошенных)

Какова динамика за последние три года приема учащихся в Ваше учебное заведение?



В таких условиях учебные заведения вынуждены активизировать свою деятельность по привлечению абитуриентов, менять свои стратегии в сторону улучшения качества образовательных программ.

## Образовательные стратегии на этапе обучения

**Разнообразие образовательных программ и форм обучения.** Стратегия расширения спектра предлагаемых программ и форм обучения имеет явные преимущества, например, для таких целей, как выявление самых способных учащихся и продолжение их обучения на более высоких уровнях, привлечение наиболее квалифицированных профессионалов к преподавательской деятельности, тиражирование пользующихся спросом программ в дистанционной форме или в форме дополнительного образования взрослых и т.д.

Максимальное разнообразие достигнуто в вузах (табл. 9). В дополнение к основным образовательным программам они чаще всего реализуют программы второго высшего образования и дополнительного профессионального образования (3/4 учреждений этого уровня), на втором месте — программы послевузовского образования и подготовительные курсы (2/3 вузов).

В меньших масштабах осуществляется реализация программ среднего профессионального образования (30% вузов), дистанционного обучения (26%) и дополнительного образования с получением сертификата о соответствии отраслевым/ корпоративным стандартам (22%). Но лишь 11% вузов организуют программы дополнительного образования для детей. К сожалению, за пять лет доля таких вузов снизилась вдвое, и это свидетельствует о слабой заинтересованности большинства руководителей вузов в подборе будущих учащихся, прошедших в такой форме профориентацию.

Таблица 9. Разнообразие образовательных программ  
(в процентах от числа опрошенных)

### Какие программы реализует Ваше учебное заведение?

Программы	ВПО								СПО								НПО*														
	2003	2005	2006	2007	2008	2009	2010		2003	2005	2006	2007	2008	2009	2010		2003	2005	2006	2007	2008	2009	2010								
Начального профессионального образования	5	6	6	6	6	3	6									11	16	12	16	16	23	26									
Среднего профессионального образования	23	23	26	29	27	29	30																	18	21	29	28	26	6	8	
Высшего профессионального образования																															
специалитета							93																								
бакалавриата							66																1								
магистратуры							45																								
Второго высшего образования		75	75	82	76	77	75																								
Послевузовского образования	58	57	60	65	62	63	63																								
Дополнительного образования детей	20	19	14	10	10	8	11									9	13	10	10	7	7	8	9	20	10	10	5	3	5		
Дополнительного профессионального образования взрослых	69	68	64	67	68	67	72									37	54	40	46	43	46	47	37	44	49	49	50	50	38		
Дополнительного образования с получением сертификата о соответствии отраслевым/ корпоративным стандартам			22	26	23	22	22											13	16	13	15	12			6	7	4	5	5		
Программы дистанционного обучения	42	40	31	24	26	24	26									15	14	8	5	5	4	3	6	7	5	2	1	0	1		
Курсы по подготовке к поступлению	83	78	75	82	77	74	69									90	73	65	70	64	61	50	29	18	26	25	21	13	5		

\* В 2003—2008 гг. в выборку учреждений НПО были включены учреждения, проходящие реорганизацию (в связи с повышением статуса, слиянием с учреждениями СПО и ВПО, вхождением в систему непрерывного образования). В 2009—2010 гг. — только учреждения, сохранившие статус учреждения начального профессионального образования.

Учреждения СПО наиболее активны в организации подготовительных курсов (50%), но эта деятельность сворачивается (в 2003 г. 90% предлагали такую программу). Дополнительным образованием детей занимаются лишь 8% учреждений этого уровня. Около половины техникумов реализуют программы дополнительного профессионального образования (47%), а 12% предоставляют возможность обучения с получением сертификата о соответствии отраслевым стандартам. Нарастает подготовка по программам начального профессионального образования: более чем вдвое возросло число техникумов, предлагающих такие программы (с 11% в 2003 г. до 26% в 2010 г.). Сходит на нет дистанционное обучение (3%).

Учреждения НПО активны только в реализации программ дополнительного профессионального образования (38% учреждений НПО), но в редких случаях проводится обучение с получением сертификата о соответствии отраслевым стандартам (5%).

В каждой волне МЭО задаются вопросы о коррекции структуры образовательных программ. В предыдущих волнах такие вопросы касались планов на будущее, но из года в год ответы показывали, что руководство учебных заведений ориентируется чаще на открытие новых образовательных программ (около трети респондентов), чем на закрытие отдельных программ (такие ответы давал лишь каждый десятый). Такие стратегии приводят к распылению средств и ухудшению качества всех программ, в том числе тех, которые могли быть более успешными при эффективной концентрации ресурсов.

В 2010 г. подобные вопросы были заданы только руководителям вузов, причем они касались не планов, а фактических сдвигов за три года, предшествовавших опросу (табл. 10). Судя по ответам, дисбаланс между открытием и закрытием программ усиливается: доля вузов, открывших новые программы (60%), многократно превышает число вузов, закрывших те или иные программы (14%). Более активно открывали программы государственные вузы по сравнению с негосударственными (68 и 47%) и вузы Москвы по сравнению с другими регионами (70 и 57%).

**Таблица 10. Коррекция структуры образовательных программ в вузах по группам специальностей и направлений подготовки за последние три года: 2010 (в процентах от числа опрошенных)**

Коррекция структуры программ	Всего	В том числе			
		Государственные	Негосударственные	Москва	Другие регионы
<b>Открывали новые образовательные программы по следующим направлениям</b>					
Естественные науки	13	20	3	18	12
Инженерные науки	20	28	6	28	18
Сельское хозяйство	5	7	1	6	5
Сфера услуг	12	13	10	14	12
Экономика, социальные науки и юриспруденция	35	38	30	47	32
Здравоохранение и безопасность	5	7	1	1	6
Образование	12	14	10	13	12
Гуманитарные науки* и культура	23	28	12	24	22
Не открывались никакие новые образовательные программы	40	32	53	30	43
<b>Закрывали образовательные программы по следующим направлениям</b>					
Естественные науки	1	2	0	1	1
Инженерные науки	3	4	0,6	3	3
Сельское хозяйство	0,8	0,7	1	0	1
Сфера услуг	2	2	2	1	2
Экономика, социальные науки и юриспруденция	5	4	5	4	5
Здравоохранение и безопасность	1	2	0,6	0	2
Образование	2	3	0,6	4	2
Гуманитарные науки* и культура	4	4	3	6	3
Не закрывались никакие образовательные программы	86	85	88	87	85

\* Исключая юриспруденцию.

Респонденты давали ответы с разбиением по укрупненным группы специальностей и направлений подготовки. Чаще всего открывались программы в области экономики, социальных наук и юриспруденции. Наиболее активными, естественно, были профильные вузы (39%) и университеты (74%). Но и вузы, специализирующиеся на подготовке в других областях, кроме своих профильных программ, чаще всего внедряли социально-экономические и юридические дисциплины (почти половина сельскохозяйственных вузов, треть педагогических, четверть технических, пятая часть медицинских вузов и даже каждый десятый искусствоведческий вуз) (см. Приложение 5).

Структура форм обучения не претерпела существенных изменений. Очная форма обучения реализуется в 93% обследованных вузов и практически во всех учреждениях СПО и НПО (табл. 11.). Вечерняя форма практикуется в 45% вузов, 21% учреждений СПО и 13% НПО. Заочная форма и экстернат есть только в ВПО и СПО. Заочная – в 91% вузов и в половине техникумов, экстернат – в каждом десятом учреждении ВПО и СПО.

**Таблица 11. Формы обучения**

**Какие формы обучения реализуются в Вашем учебном заведении? (в процентах от числа опрошенных)**

Форма обучения	ВПО				СПО				НПО			
	2007	2008	2009	2010	2007	2008	2009	2010	2007	2008	2009	2010
Очное	91	92	93	93	97	98	98	99	99	99	100	100
Очно-заочное (вечернее)	42	44	44	45	22	18	19	21	19	17	17	13
Заочное	86	90	91	91	51	52	52	51	8	3	2	2
Экстернат	11	14	11	12	11	11	11	12	4	3	1	0

**Совмещение работы с учебой.** Руководители вузов оценивали масштабы подработки студентов дневной формы обучения на старших курсах (табл. 12.). По их оценкам, около половины старшекурсников работают (47% учащихся). Несколько чаще подрабатывают старшекурсники в Москве по сравнению с другими городами (53 против 46%) и учащиеся негосударственных вузов по сравнению с государственными (51% против 45%).

**Таблица 12. Совмещение работы с учебой учащихся старших курсах вузов**

**Сколько студентов старших курсов дневного отделения совмещает работу с учебой?**

Варианты ответов	Все вузы		Москва		Другие города		Государственные		Негосударственные	
	2006	2010	2006	2010	2006	2010	2006	2010	2006	2010
<b>Доля работающих студентов</b> (проценты, среднее)	<b>46</b>	<b>47</b>	<b>60</b>	<b>53</b>	<b>42</b>	<b>46</b>	<b>47</b>	<b>45</b>	<b>44</b>	<b>51</b>
Затруднились ответить*	12	17	14	23	12	16	11	21	14	10
Нет дневной формы обучения*	5	5	3	6	6	5	4	4	6	7

\* В процентах от числа опрошенных по каждому уровню образования.

### **Образовательные стратегии на этапе выпуска**

**Мероприятия по трудоустройству выпускников.** Стратегии учреждений в области трудоустройства выпускников выражаются в проведении комплекса соответствующих мероприятий. Чаще всего руководители всех уровней называли прохождение практики, стажировок на предприятиях и в организациях, куда потом могут трудоустроиться выпускники (75–86% учебных заведений). Второе по популярности, особенно в НПО, – заключение договоров с предприятиями и организациями для трудоустройства выпускников: их заключают 47% учреждений СПО, 54% вуза и 58% учреждений НПО (Приложение 6).

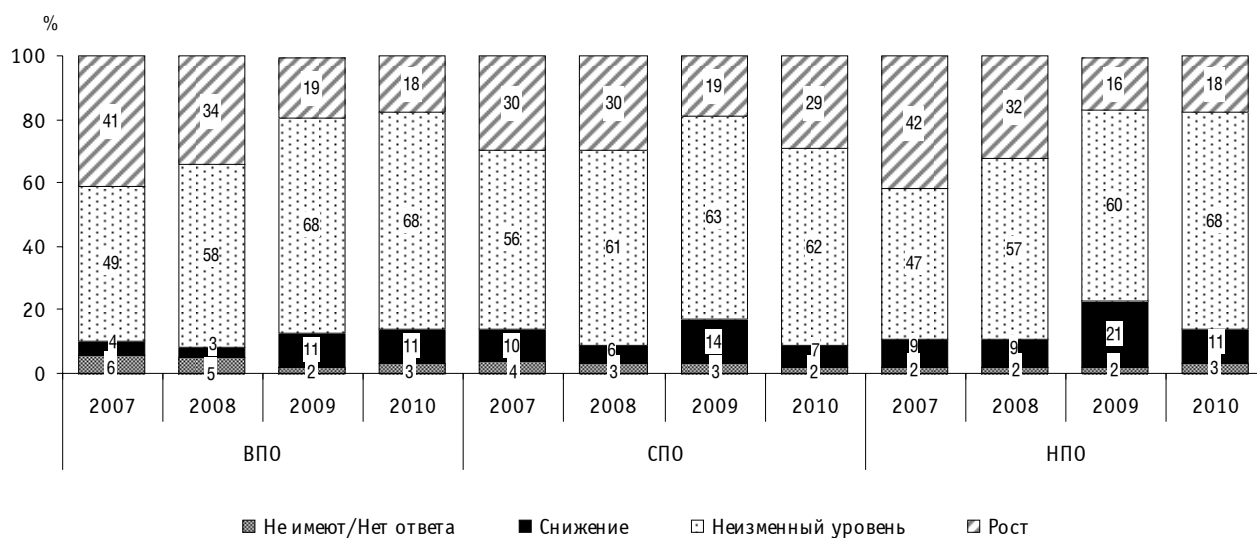


Ярмарки вакансий организуют 42–49% учреждений. Столько же взаимодействуют с биржей труда, центрами занятости, кадровыми агентствами. Несколько реже образовательные учреждения привлекают представителей компаний к оценке работ студентов, чтобы они могли выбрать лучших (38–44% учреждений). Приглашаются сотрудники потенциальных работодателей для проведения регулярных учебных занятий, чтения спецкурсов (22% учреждений НПО до 57% в ВПО). Приглашаются представители компаний на обсуждения учебных планов, программ курсов (21–29%). Проведение дней карьеры и организация центра трудоустройства выпускников реализуются чаще на уровне ВПО (39 и 41%), чем в СПО (23 и 28%) и НПО (16 и 20%).

Гарантированное распределение выпускников заявлено в 9% вузов, в 17% учреждений СПО и в 16% учреждений НПО. В 6–8% учреждений не проводятся целенаправленные работы по трудоустройству выпускников.

**Рис. 4. Оценки динамики трудоустройства выпускников за последние три года**  
(в процентах от числа опрошенных)

**Какова динамика за последние три года доли выпускников, трудоустроившихся по специальности?**



**Доля выпускников, трудоустроившихся по специальности.** Оценки динамики данного показателя демонстрируют ухудшение ситуации на всех трех уровнях профессионального образования (рис. 4.). По сравнению с 2007 г. респонденты вдвое реже стали говорить о том, что доля выпускников, трудоустроившихся по специальности, растет (в 2010 гг. лишь 18–20%, тогда как два года назад было 30–40%), и чаще — о том, что эта доля снижается (в ВПО 12%, в СПО 13%, в НПО 20%). Немного лучше оценки лишь в московских учебных заведениях (в СПО и ВПО рост отметили 25–27% респондентов).

**Перспективы трудоустройства выпускников.** Традиционно в данном направлении МЭО задаются вопросы о перспективах трудоустройства выпускников. В предыдущих волнах руководители учреждений профессионального образования давали качественные оценки: «хорошие» возможности трудоустройства (чаще отмечались в вузах), «средние» (превалировали в учреждениях СПО и НПО). Позитивные оценки чаще встречаются в государственных и московских вузах и техникумах.

В 2010 г. респонденты впервые оценивали перспективы трудоустройства выпускников разных специальностей, причем по более дробной качественной шкале от 1 балла — «низкий» до 5 баллов — «высокий» (табл. 13).

**Таблица 13. Оценки перспектив трудоустройства выпускников по группам специальностей и направлений подготовки: 2010**

Оцените, пожалуйста, по пятибалльной шкале перспективы трудоустройства выпускников, обучающихся по программам, реализуемым Вашим учебным заведением (средний балл по шкале от 1 балла – «плохие» до 5 баллов – «хорошие»\*).

Группы специальностей и направлений подготовки	ВПО					СПО					НПО
	Все учреждения	В том числе				Все учреждения	В том числе				
		Государственные	Негосударственные	Москва	Другие регионы		Государственные	Негосударственные	Москва	Другие регионы	
Образование	<b>3,8</b>	<b>3,8</b>	<b>3,7</b>	<b>3,9</b>	<b>3,7</b>	<b>4,1</b>	<b>4,1</b>	<b>3,5</b>	<b>4,3</b>	<b>4,0</b>	<b>3,5</b>
	31	36	22	27	32	21	21	15	21	20	7
Гуманитарные науки** и культура	<b>3,9</b>	<b>4,0</b>	<b>3,8</b>	<b>4,1</b>	<b>3,9</b>	<b>4,0</b>	<b>4,0</b>	<b>3,9</b>	<b>3,8</b>	<b>4,0</b>	<b>3,6</b>
	55	57	51	57	54	20	20	26	23	19	11
Экономика, социальные науки и юриспруденция	<b>4,0</b>	<b>4,0</b>	<b>4,0</b>	<b>4,2</b>	<b>4,0</b>	<b>3,8</b>	<b>3,8</b>	<b>3,9</b>	<b>3,9</b>	<b>3,8</b>	<b>3,7</b>
	80	76	87	80	81	44	42	78	47	43	15
Естественные науки	<b>3,9</b>	<b>4,0</b>	<b>3,7</b>	<b>4,2</b>	<b>3,8</b>	<b>3,9</b>	<b>4,0</b>	<b>3,3</b>	<b>4,2</b>	<b>3,7</b>	<b>3,7</b>
	29	38	14	25	30	9	9	22	13	8	8
Инженерные науки	<b>4,2</b>	<b>4,2</b>	<b>4,0</b>	<b>4,4</b>	<b>4,2</b>	<b>4,1</b>	<b>4,1</b>	<b>3,8</b>	<b>4,1</b>	<b>4,1</b>	<b>4,1</b>
	38	51	16	38	39	37	39	15	35	38	52
Сельское хозяйство	<b>3,8</b>	<b>3,9</b>	<b>2,7</b>	<b>3,7</b>	<b>3,9</b>	<b>3,8</b>	<b>3,9</b>	<b>1,0</b>	<b>4,0</b>	<b>3,8</b>	<b>4,0</b>
	9	13	2	6	10	9	9	4	1	11	19
Здравоохранение и безопасность	<b>4,2</b>	<b>4,3</b>	<b>3,6</b>	<b>4,4</b>	<b>4,2</b>	<b>4,5</b>	<b>4,5</b>	<b>0</b>	<b>4,2</b>	<b>4,5</b>	<b>3,5</b>
	15	21	3	7	17	17	18	0	17	17	5
Сфера услуг	<b>4,2</b>	<b>4,3</b>	<b>3,9</b>	<b>4,4</b>	<b>4,1</b>	<b>4,2</b>	<b>4,2</b>	<b>4,3</b>	<b>4,2</b>	<b>4,2</b>	<b>4,2</b>
	24	26	20	19	25	29	27	67	28	30	58

\* В затемненных полях указана доля респондентов, давших оценки, в процентах от числа опрошенных (остальные либо не реализуют программы данного направления, либо затруднились ответить).

\*\* Не включая юриспруденцию.

На уровне ВПО максимальные оценки получили специальности в области инженерных наук, здравоохранения и сферы услуг (4,2 балла, в московских вузах еще выше – 4,4 балла), несколько ниже оценки специальностей в области экономики, социальных наук и юриспруденции (4,0, в Москве 4,2), далее следуют гуманитарные науки и культура (3,9, в Москве 4,1), а самые низкие оценки (3,8 балла) у таких специальностей, как образование (в Москве 3,9) и сельскохозяйственные науки (в Москве 3,7). На уровне СПО лидируют медицинские специальности (4,5 балла), далее следуют: сфера услуг (4,2), образование и инженерные науки (по 4,1 балла), гуманитарные специальности (4,0), естественные науки (3,9), экономика, социальные науки, юриспруденция и сельскохозяйственные специальности (3,8). На уровне НПО на первое место вышла сфера услуг (4,2), затем инженерные науки (4,1), сельское хозяйство (4,0), социально-экономические специальности и естественные науки (по 3,7 балла), гуманитарные специальности (3,6), замыкают же рейтинг образование и здравоохранение (3,5 балла).

Следующий традиционный блок вопросов — о зарплате выпускников. Руководители оценивали заработную плату выпускников в динамике (рост или снижение) и в рублях.

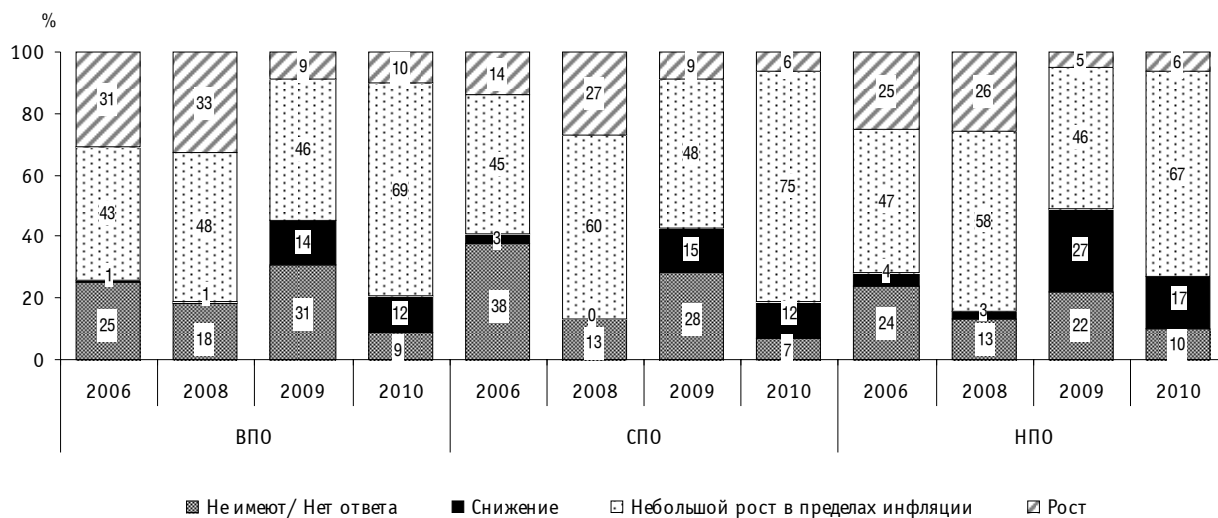
Вопрос о динамике в последних двух волнах мониторинга был переформулирован: в предыдущих волнах динамика оценивалась за последние три года, а в 2009–2010 гг. — за последний год<sup>3</sup> (рис. 5). Действительно, кризисные явления в экономике повлияли на возможности работодателей, и оценки заработной платы выпускников резко ухудшились. О «росте» уровня заработной платы по сравнению с прошлым годом в 2010 г. говорили 10% руководителей вузов и 6% респондентов из СПО и НПО, тогда как в 2008 г. таких ответов было, соответственно, 33, 27 и 26%. На снижение указали 12% руководителей учреждений ВПО и СПО и 17% респондентов из НПО, тогда как в 2008 г. негативных оценок почти не было.

Второй вопрос касался зарплаты, на которую могут рассчитывать выпускники. В 2010 г. респонденты должны были давать оценки с разбивкой по специальностям (табл. 14). Наибольшие различия пролегают между Москвой и другими городами России (оценки разнятся в 1,5–2 и более раз) и между уровнями образования (рис. 6). И рейтинги специальностей в каждом случае получаются совершенно разными.

Так, по ВПО в Москве лидируют социально-экономические специальности (зарплаты могут достигать 52 тыс.руб.), далее следуют инженерные специальности (49 тыс.руб.), сфера услуг (47), гуманитарные специальности (43), медицина (40), естественные науки (36), образование (34) и сельскохозяйственные науки (32). Но по СПО рейтинг совершенно другой: лидируют инженерные науки, образование (по 28 тыс. руб.) и медицина (27), и лишь на четвертом месте социально-экономические специальности (25), замыкают рейтинг гуманитарные науки (24), сфера услуг (23) и естественные науки (22).

**Рис. 5. Оценки динамики заработной платы выпускников**  
(в процентах от числа опрошенных)

**Изменилась ли по сравнению с предыдущим годом (в опросах 2006 и 2008 гг.: за последние три года) заработная плата выпускников сразу после окончания учебного заведения?**



<sup>3</sup> В связи с кризисом, все вопросы о динамике финансовых показателей были переформулированы применительно к последнему году.

**Таблица 14. Оценки заработной платы, на которую могут рассчитывать выпускники, по группам специальностей и направлений подготовки: 2010**

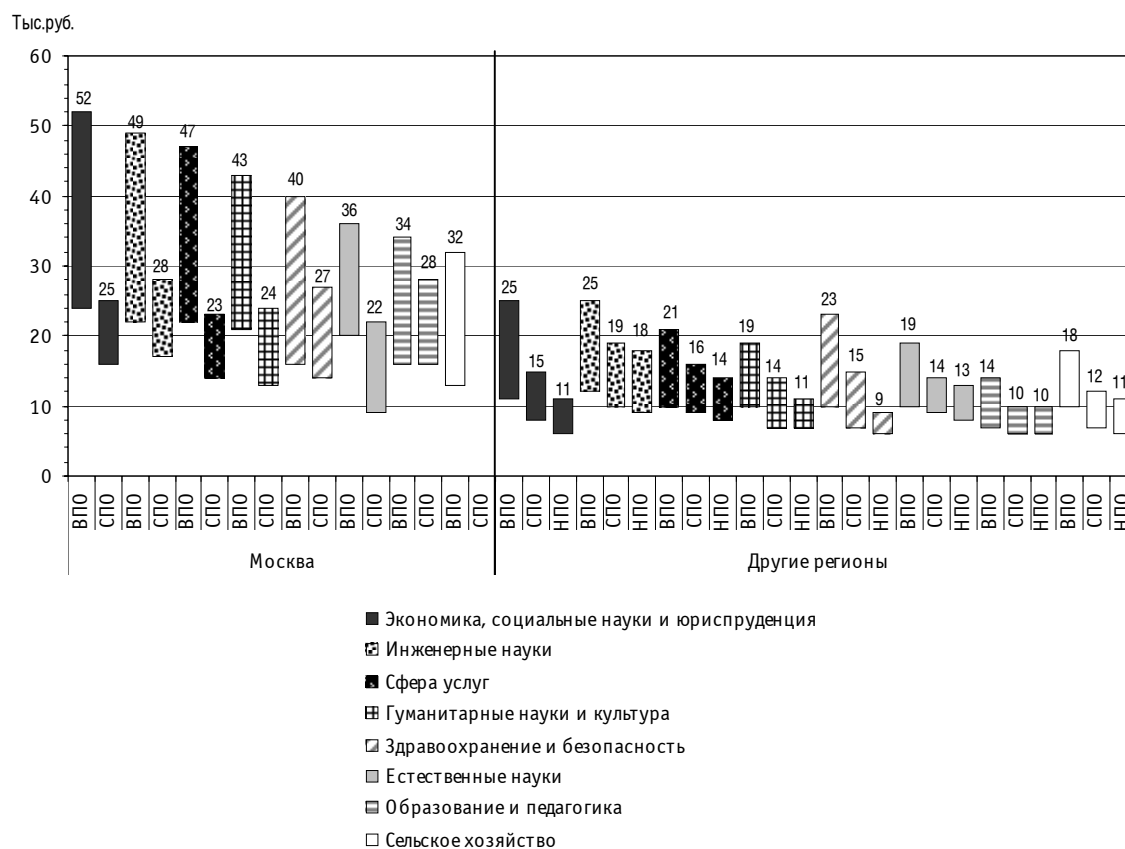
**На какой примерно уровень заработной платы могут рассчитывать выпускники Вашего учебного заведения, обучающиеся по следующим специальностям (тыс. руб., среднее\*)?**

Группы специальностей		ВПО					СПО					НПО	
		Все учреждения	В том числе				Все учреждения	В том числе					Все учреждения
			Государственные	Негосударственные	Москва	Другие регионы		Государственные	Негосударственные	Москва	Другие регионы		
Образование и педагогика	От	8,6	7,7	11,6	16,1	7,2	7,8	7,9	7,0	16,4	5,8	6,2	
	До	16,8	15,3	21,3	34,1	13,6	13,5	13,6	11,3	27,8	9,8	10,2	
	%	27	32	19	20	29	18	18	11	16	18	5	
Гуманитарные науки (не включая юриспруденцию) и культура	От	12,1	11,0	14,6	21,2	9,8	8,2	8,1	9,2	12,8	7,1	6,7	
	До	24,3	22,1	28,4	43,2	19,4	15,9	16,1	13,8	23,6	14,0	10,5	
	%	46	47	43	45	46	19	19	19	16	19	7	
Экономика, социальные науки и юриспруденция	От	13,8	13,0	15,1	23,6	11,3	10,1	10,2	8,9	15,5	8,4	6,3	
	До	30,3	26,3	36,1	52,0	24,5	17,4	17,6	15,6	25,2	14,8	10,5	
	%	64	60	70	63	64	38	37	59	43	37	10	
Естественные науки	От	11,4	10,6	16,9	20,1	9,5	8,8	8,6	15,0	8,9	8,8	8,1	
	До	21,6	20,2	30,4	36,1	18,5	15,6	15,4	20,0	22,4	13,7	12,9	
	%	22	30	8	19	23	7	8	4	7	8	6	
Инженерные науки	От	13,7	13,4	15,8	22,4	11,7	11,5	11,4	17,5	16,5	10,4	9,4	
	До	29,4	28,5	34,8	48,7	25,3	20,8	20,5	33,8	28,3	19,0	18,2	
	%	31	43	12	26	33	33	34	15	30	33	44	
Сельское хозяйство	От	10,3	9,8	25,0	13,3	9,6	7,4	7,4	10,0	-	7,4	5,6	
	До	20,6	19,4	60,0	31,7	18,2	11,7	11,7	15,0	-	11,7	11,4	
	%	7	11	1	6	7	8	9	4	0	11	16	
Здравоохранение и безопасность	От	10,0	10,3	5,7	15,6	9,5	8,5	8,5	10,0	13,6	7,2	5,5	
	До	24,8	25,4	13,3	40,0	23,4	17,5	17,6	15,0	26,7	15,2	9,3	
	%	12	18	2	5	14	16	17	4	14	16	3	
Сфера услуг	От	12,3	12,0	12,8	21,8	10,1	9,6	9,7	8,8	13,8	8,5	7,5	
	До	25,6	23,7	29,4	46,9	21,2	17,3	17,4	16,7	23,4	15,7	13,7	
	%	19	20	17	16	20	27	25	59	26	28	53	

\* В затемненных полях указана доля респондентов, давших оценки, в процентах от числа опрошенных (остальные либо не реализуют программы данного направления, либо затруднились ответить).

Рис. 6. Оценки заработной платы, на которую могут рассчитывать выпускники, по группам специальностей и направлений подготовки: 2010 (тыс. руб., среднее\*)

На какой примерно уровень заработной платы могут рассчитывать выпускники Вашего учебного заведения, обучающиеся по следующим специальностям?



\* Респондентам было предложено оценить пределы зарплат «от» и «до», см. табл. 13.

В других регионах России по рейтингу специальностей ВПО в лидерах оказались инженерные науки и социально-экономические специальности (по 25 тыс. руб.), далее следуют медицина (23), сфера услуг (21), гуманитарные и естественные науки (по 19), сельское хозяйство (18) и в самом конце – педагогические специальности (14). На уровне СПО, так же как и в Москве, в лидеры выходят инженерные специальности (19 тыс. руб.), за ними группируются специальности сферы услуг (16), медицина и социально-экономические дисциплины (по 15), далее рейтинг повторяет картину уровня ВПО. На уровне НПО в лидерах остаются лишь инженерные специальности и сфера услуг, а наиболее значительно снижается рейтинг медицины.

**Факторы трудоустройства выпускников.** Оценивая факторы трудоустройства выпускников на рынке труда, на первое место почти все руководители поставили «хорошую профессиональную подготовку» (табл. 15.). На втором месте в системе ВПО оказался такой фактор, как «имя (бренд) учебного заведения», на третьем – «опыт практической работы учащихся». Последний фактор оказался на втором месте в СПО и НПО, на третье же место руководители учреждений СПО поставили бренд учебного заведения, а в НПО – «дефицит кадров по данной специальности».

К сожалению, все меньшее значение руководители вузов придают такому важному критерию, как раз и отличающему высшее образование от более низких уровней, как фундаментальная подготовка, выходящая за рамки специальности (его на третье место поставили только московские вузы). Его опередил даже такой фактор, как «навыки систематической работы, дисциплины, умения работать в группе». Это подтверждает тезис о том, что вузы по своему позиционированию приближаются к техникумам.

**Таблица 15. Факторы трудоустройства выпускников**  
(в процентах от числа опрошенных)

**Какие факторы в наибольшей степени помогают Вашим выпускникам получить работу?**

Факторы трудоустройства	ВПО			СПО			НПО		
	2005	2006	2010	2005	2006	2010	2005	2006	2010
Хорошая профессиональная подготовка «Имя» (бренд) учебного заведения	90	86	82	89	82	86	83	81	77
Фундаментальная подготовка, выходящая за рамки специальности	40	37	43	37	35	37	22	16	15
Навыки систематической работы, дисциплины, умения работать в группе	28	20	15	19	11	8	9	7	5
Опыт практической работы учащихся*	36	19	27	36	17	21	33	12	14
Дефицит кадров по данной специальности**	–	22	36	–	29	47	–	40	50
Целенаправленная работа по трудоустройству выпускников*	3	10	11	10	13	19	10	26	26
Другие факторы*	–	19	35	–	19	45	–	25	41
Затруднились ответить	–	1	6	–	2	2	–	1	2
	2	0	2	1	1	0	2	0	1

\* В анкете 2005 г. данного варианта ответа не было.

\*\* В анкете 2005 г. данный вариант был в другой формулировке: «Отсутствие конкуренции в регионе».

**Формы работы с выпускниками.** Выпускники являются очень важным ресурсом учебного заведения во многих аспектах: от трудоустройства более поздних выпусков (они как работодатели уже знают весь спектр достоинств и недостатков обучения, могут выбрать лучших благодаря неформальному общению с преподавателями, наконец, они сами заинтересованы в квалифицированных кадрах и т.п.) вплоть до финансирования научных исследований и разработок, а также оплаты обучения своих сотрудников.

По результатам опроса оказалось, что наиболее распространенной формой взаимодействия с выпускниками является приглашение их на какие-либо традиционные встречи: ее отметили 61–78% респондентов (табл. 16). Такие встречи, как дополнительные личные контакты, позволяют сторонам ознакомиться с конкретными проблемами и возможными обоюдовыгодными вариантами их решения. Все формы взаимодействия значительно чаще используются в Москве и в государственных учреждениях.

На втором месте — помощь выпускников в трудоустройстве (по ВПО 53%, по СПО и НПО 49 и 33%). Третье место заняло приглашение поработать в роли преподавателя по контракту (53 и 47% по ВПО и СПО и всего лишь 15% по НПО). Довольно часто, за неимением возможности прочесть целый курс, выпускников приглашают хотя бы для краткого обмена опытом на семинарах и конференциях (52% по ВПО, 41% по СПО и 21% по НПО).

**Таблица 16. Формы работы с выпускниками**  
(в процентах от числа опрошенных)

Формы работы с выпускниками	ВПО		СПО		НПО	
	2005	2010	2005	2010	2005	2010
Выпускники приглашаются на традиционные встречи	74	73	84	78	73	61
Выпускники прошлых лет помогают в трудоустройстве нынешних выпускников	61	53	41	49	37	33
Выпускники привлекаются на преподавательскую работу по контрактам	63	54	54	47	27	15
Выпускники участвуют в семинарах, конференциях	55	52	36	41	15	21
Выпускники привлекают преподавателей и учащихся к научным исследованиям	29	23	7	6	2	1
У нас активно работает ассоциация выпускников	22	23	4	4	3	2
Через выпускников осуществляется спонсорская помощь	30	19	15	13	10	9
Работа с выпускниками не организована	5	10	7	6	12	24

Выпускники вузов привлекают своих преподавателей к совместной научной деятельности лишь в 23% учреждений ВПО. Столь же редко отмечается активная работа ассоциации выпускников, а на уровне НПО и СПО эти типы контактов вообще почти не реализуются. Спонсорскую помощь от выпускников используют в 19% вузов, 13 и 9% учреждений СПО и НПО. В государственных вузах выпускники чаще привлекаются к научным исследованиям и к спонсорству (в 26% учреждений). В Москве по сравнению с другими регионами чаще отмечается активная работа ассоциации выпускников (в 33% московских вузов).

Отсутствие вообще каких-либо форм взаимодействия с выпускниками зафиксировали 10% вузов, 6% техникумов и 24% учреждений НПО.

## Ценовая политика

**Платежеспособный спрос населения.** Ценовая политика формируется в условиях снижения платежеспособного спроса населения и предприятий. Так, за период с 2003 по 2009 г. доля респондентов из ВПО, оценивших платежеспособный спрос населения как высокий, сократилась втрое: с 17 до 6%, по СПО<sup>4</sup> с 8 до 1%. И возросла доля оценок «низкий спрос»: в вузах – втрое с 8 до 24%, в СПО – вдвое с 22 до 47%. Резко ухудшились и прогнозы респондентов: в 2009 г. половина из них говорили о том, что на следующий год платежеспособный спрос населения будет ниже, тогда как в предыдущие годы таких оценок было не более 11%. В 2010 г. вопрос об уровне платежеспособного спроса населения был переформулирован с разбивкой по специальностям и респондентам была предложена более дробная шкала (табл. 17).

**Таблица 17. Оценки платежеспособного спроса населения на образовательные услуги по направлениям обучения: 2010**

Оцените, пожалуйста, по пятибалльной шкале платежеспособный спрос населения по программам, реализуемым Вашим учебным заведением (средний балл по шкале от 1 балла – «низкий» до 5 баллов – «высокий»\*).

Направления обучения	ВПО					СПО					НПО
	Все учреждения	В том числе				Все учреждения	В том числе				
		Государственные	Негосударственные	Москва	Другие регионы		Государственные	Негосударственные	Москва	Другие регионы	
Образование и педагогика	<b>3,0</b> 29	<b>3,1</b> 34	<b>2,8</b> 19	<b>3,0</b> 28	<b>3,0</b> 29	<b>3,2</b> 13	<b>3,2</b> 13	<b>3,3</b> 11	<b>3,5</b> 17	<b>3,0</b> 11	<b>3,1</b> 1
Гуманитарные науки** и культура	<b>3,6</b> 52	<b>3,7</b> 52	<b>3,4</b> 51	<b>3,6</b> 55	<b>3,5</b> 51	<b>3,3</b> 15	<b>3,3</b> 14	<b>3,8</b> 22	<b>3,6</b> 21	<b>3,2</b> 13	<b>3,7</b> 2
Экономика, социальные науки и юриспруденция	<b>3,9</b> 77	<b>4,0</b> 72	<b>3,7</b> 86	<b>3,8</b> 71	<b>3,9</b> 79	<b>3,6</b> 33	<b>3,6</b> 30	<b>3,7</b> 81	<b>3,7</b> 37	<b>3,6</b> 32	<b>3,3</b> 3
Естественные науки	<b>3,1</b> 30	<b>3,1</b> 39	<b>3,2</b> 15	<b>2,9</b> 27	<b>3,2</b> 31	<b>3,6</b> 9	<b>3,6</b> 8	<b>4,0</b> 19	<b>3,4</b> 14	<b>3,7</b> 7	<b>3,3</b> 1
Инженерные науки	<b>3,4</b> 36	<b>3,3</b> 47	<b>3,6</b> 16	<b>3,3</b> 34	<b>3,4</b> 36	<b>3,3</b> 27	<b>3,3</b> 28	<b>3,0</b> 11	<b>3,3</b> 27	<b>3,3</b> 27	<b>3,7</b> 8
Сельское хозяйство	<b>2,6</b> 9	<b>2,6</b> 14	<b>2,5</b> 1	<b>3,3</b> 4	<b>2,6</b> 11	<b>2,6</b> 5	<b>2,6</b> 6			<b>2,6</b> 7	<b>2,7</b> 3
Здравоохранение и безопасность	<b>3,4</b> 13	<b>3,5</b> 20	<b>3,2</b> 3	<b>3,7</b> 7	<b>3,4</b> 15	<b>3,5</b> 13	<b>3,5</b> 14	<b>3,0</b> 4	<b>4,0</b> 12	<b>3,4</b> 14	<b>3,4</b> 2
Сфера услуг	<b>3,7</b> 24	<b>3,7</b> 26	<b>3,7</b> 21	<b>3,8</b> 20	<b>3,7</b> 25	<b>3,4</b> 21	<b>3,3</b> 18	<b>3,6</b> 59	<b>3,3</b> 20	<b>3,4</b> 21	<b>3,1</b> 12

\* В затемненных полях указана доля респондентов, давших оценки, в процентах от числа опрошенных (остальные либо не реализуют программы данного направления, либо затруднились ответить).

\*\* Не включая юриспруденцию.

<sup>4</sup> В системе НПО многие учреждения не оказывают платные образовательные услуги.



В учреждениях ВПО наиболее высокие оценки получили специальности в области экономики, социальных наук и юриспруденции (3,9 балла), а также в сфере услуг (3,7) и гуманитарных наук (3,6). Несколько ниже оценивался спрос на медицинские и инженерные специальности (3,4), еще ниже — на естественно-научные (3,1) и педагогические (3,0) направления, минимальный спрос — на специальности в области сельского хозяйства (2,6 балла). На уровне СПО рейтинг немного меняется: к социально-экономическим специальностям «подтягиваются» естественные науки (по 3,6 балла), за ними следуют медицина (3,5), сфера услуг (3,4), инженерные и гуманитарные направления (по 3,3) и педагогика (3,2); минимальный спрос отмечен тоже в области сельского хозяйства (2,6). В НПО впереди оказались инженерные и гуманитарные специальности (3,7 балла), за ними следуют медицинские (3,4), социально-экономические и естественно-научные направления (по 3,3 балла), наихудшие же оценки — по сфере услуг, педагогическим (по 3,1) и сельскохозяйственным (2,7) специальностям.

**Оценки платежеспособного спроса предприятий** изучались в каждой волне, кроме 2007 г. (табл. 18). Оценки дали не все руководители: только 4/5 на уровне ВПО, половина — на уровне СПО и 1/5 — на уровне НПО. В ответах преобладают средние (32% техникумов и 48% вузов) и низкие оценки (19% техникумов и 25% вузов). Высокие оценки дали 6% руководителей вузов, 5% респондентов из СПО и 1% из НПО. Более позитивные оценки встречались в московских вузах и техникумах: оценку «высокий» дают вдвое чаще москвичи по сравнению с респондентами из других городов (11 против 5% в ВПО и 9 против 4% в СПО); соответственно, реже встречалась оценка «низкий» (15 против 27% в ВПО и 14 против 21% в СПО).

**Таблица 18. Оценки платежеспособного спроса предприятий на образовательные услуги**  
(в процентах от числа опрошенных)

Уровень спроса	ВПО						СПО						НПО					
	2003	2005	2006	2008	2009	2010	2003	2005	2006	2008	2009	2010	2003	2005	2006	2008	2009	2010
Высокий	11	9	8	11	5	6	7	3	5	5	2	5	5	2	1	3	1	1
Средний	34	42	42	50	41	48	27	30	27	30	30	32	20	29	14	15	29	6
Низкий	22	33	24	19	33	25	27	35	20	17	38	19	22	37	13	12	50	9
Затруднились ответить /не опрашивались	33	16	26	20	21	19	39	32	48	48	30	44	53	32	72	70	20	80

**Спектр платных дополнительных образовательных услуг.** Судя по динамике ответов на вопрос к руководителям государственных учебных заведений, платное или бесплатное у них обучение, спектр платных дополнительных образовательных услуг не расширяется, а сужается (табл. 19.). С 2006 г. сокращается и раньше немногочисленное количество учреждений ВПО и СПО, в которых предоставляются платные дополнительные занятия по курсам базовых программ (вдвое — с 10 до 5% и с 8 до 4% соответственно) и в которых практикуются платные дополнительные предметы, не входящие в базовые программы обучения (с 20 до 9% в ВПО, с 14 до 9% в СПО и с 13 до 4% в НПО), хотя в графе «другое» многие писали: «Оплачивается дополнительное профессиональное обучение» или «дневное — бесплатное, а вечернее и заочное — платное».

**Таблица 19. Плата за дополнительные образовательные услуги в государственных образовательных учреждениях**  
(в процентах от числа опрошенных)

Виды образовательных услуг	ВПО					СПО					НПО				
	2006	2007	2008	2009	2010	2006	2007	2008	2009	2010	2006	2007	2008	2009	2010
Бесплатное для всех учащихся	6	2	2	2	2	20	25	22	29	28	64	70	60	71	80
Оплачиваются дополнительные занятия по курсам базовых программ	10	7	5	8	5	8	5	7	4	4	5	4	7	5	2
Оплачиваются дополнительные предметы, не входящие в базовые программы обучения	20	14	14	11	9	14	13	10	8	9	13	9	11	7	4
Обучение полностью платное для тех, кто не поступил на бюджетные места	88	87	90	60	90	63	58	61	53	52	16	12	13	5	4
Обучение полностью платное для всех учащихся	4	5	4	6	7	6	3	4	3	2	0	0	0	0	1
Другое	2	7	4	4	5	5	8	10	15	19	8	9	13	13	10

**Цены на основные и дополнительные программы.** Информация о размерах платы за обучение по основным и дополнительным программам собирается с 2006 г. С 2009 г. уточняются цены на обучение в бакалавриате и магистратуре, а также на очной, вечерней и заочной формах обучения (табл. 20).

**Таблица 20. Цены на образовательные услуги: 2010**  
(тыс. руб., среднее)

**Укажите, пожалуйста, примерную плату по основным и дополнительным программам в текущем учебном году в Вашем учебном заведении**

Программы образования	ВПО				СПО				НПО
	Государственные	Негосударственные	Москва	Другие регионы	Государственные	Негосударственные	Москва	Другие регионы	
<b>Начальное профессиональное образование</b>									
<i>от</i>	13,2	17,9	11,5	15,0	20,2	10,2	68,9	10,4	6,3
<i>до</i>	22,7	34,9	5,2	20,5	29,5	14,8	9,5	1,6	13,9
Всего ответили*	3	2	2	3	3	11	2	4	4
<b>Среднее профессиональное образование</b>									
<i>от</i>	24,9	24,1	3,9	21,1	22,7	20,9	33,2	2,0	23,2
<i>до</i>	34,8	33,2	55,5	28,9	29,7	26,8	46,7	25,8	2,6
Всего ответили*	21	22	19	22	58	100	52	63	2
<b>Первое высшее образование – специалитет, бакалавриат:</b>									
<i>очная форма</i>									
<i>от</i>	44,4	42,1	73,5	36,8	19,1	28,5	5,9	18,6	
<i>до</i>	70,9	55,7	109,8	55,1	23,7	28,5	61,5	21,1	
Всего ответили*	86	83	73	88	7	7	1	8	
<i>вечерняя форма</i>									
<i>от</i>	35,9	36,1	47,8	30,3	22,3		3,9	1,2	
<i>до</i>	52,2	47,3	66,4	43,5	30,1		39,1	1,4	
Всего ответили*	36	33	52	30	1	0	1	1	
<i>заочная форма</i>									
<i>от</i>	25,6	26,2	37,4	23,5	16,1	17,7	17,5	16,1	
<i>до</i>	37,3	34,4	52,7	32,9	18,6	18,8	2,0	18,6	
Всего ответили*	81	85	66	87	9	7	2	11	

	ВПО				СПО				НПО
	Государственные	Негосударственные	Москва	Другие регионы	Государственные	Негосударственные	Москва	Другие регионы	
<b>Магистратура</b>									
<i>от</i>	49,5	42,2	78,1	36,7					
<i>до</i>	69,1	59	106,5	51,8					
Всего ответили*	45	29	48	37					
<b>Второе высшее образование</b>									
<i>от</i>	33,1	32,1	51,4	28,1					
<i>до</i>	50	42,6	78,6	39,7					
Всего ответили*	67	61	61	66					
<b>Послевузовское образование (аспирантура, докторантура)</b>									
<i>от</i>	33,9	37	49,8	30,3					
<i>до</i>	54	50,5	76,3	46					
Всего ответили*	55	32	49	46					
<b>Дополнительное образование детей</b>									
<i>от</i>	11,9	9	42,8	5,3	5,3	0	7,1	4,1	0,4
<i>до</i>	23,1	12,2	53,3	10,1	6,6	0	11,4	4,8	0,8
Всего ответили*	7	5	5	7	5	0	8	3	1
<b>Дополнительное профессиональное образование</b>									
<i>от</i>	14,5	14,3	30,9	10,7	5,9	2,5	8,2	4,9	4,9
<i>до</i>	48,2	37,4	98,7	32,5	13,4	7,2	19,3	10,7	11,8
Всего ответили*	50	45	42	50	26	30	28	26	13
<b>Дополнительное образование с получением сертификата о соответствии отраслевым стандартам</b>									
<i>от</i>	12,4	14,4	22,8	11,6	5	2,6	9,5	3,3	7,9
<i>до</i>	38,9	27,5	47	33,6	11,4	14,1	20	8,7	14,8
Всего ответили*	19	13	12	18	6	11	8	6	1
<b>Подготовительные курсы</b>									
<i>от</i>	7,2	10	15,2	6,2	5,5	2,3	10,7	3,3	2,7
<i>до</i>	21,4	23,2	57	12,6	8,7	3,6	17,4	5,1	5,9
Всего ответили*	59	40	49	53	39	30	47	36	1

\* В процентах от числа опрошенных.

Наиболее высокие цены по программам своего уровня очной формы обучения ставят учреждения ВПО: по Москве от 74 до 110 тыс. руб., в других городах от 37 до 55 тыс. руб. (в этих же пределах цены на обучение в магистратуре). Цены на вечернее обучение ниже (в Москве 48–66 тыс.руб., в других городах 30–44), на заочное еще ниже (37–53 и 24–33 соответственно).

В СПО средняя стоимость основных программ вдвое ниже. По Москве она в пределах 28–36 тыс. руб., в других городах 18–23 тыс. руб. В НПО – еще вдвое ниже 6–14 тыс. руб. (напомним, что в Москве нет учреждений НПО).

Уровень цен на второе высшее образование и обучение в аспирантуре ниже, чем на первое высшее. Он составляет от 50 до 80 тыс. руб. в Москве и 28–46 тыс.руб. в других городах.

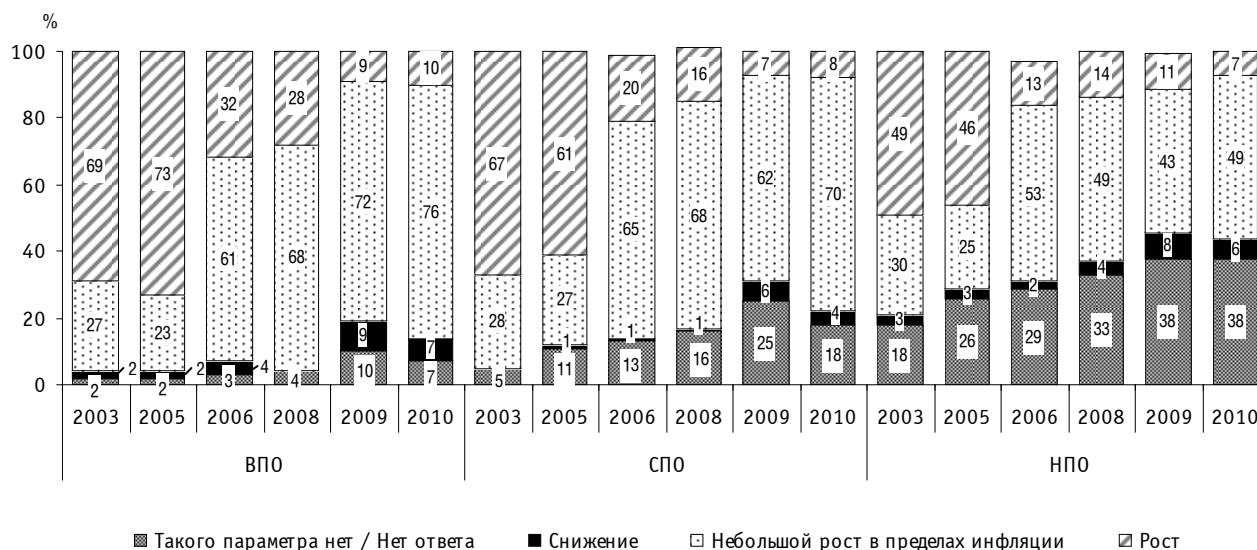
Верхние пределы цен на дополнительное образование в вузах Москвы и других городов различаются втрое (31–99 тыс. руб. и 11–33 тыс.руб.), на уровне СПО – вдвое (8–19 и 5–11 тыс.руб.).

Цены на подготовительные курсы в московских вузах составляют 15–57 тыс. руб., в других городах 6–13 тыс.руб. Подготовка к поступлению в техникумы стоит 11–17 тыс. руб. в Москве и 3–5 тыс. руб. в других городах.

Рост цен, отмеченный большинством руководителей учреждений профессионального образования в 2003–2005 гг., в 2010 г. зафиксировали всего 7–10% (рис. 7). О снижении цен говорили 8% респондентов из ВПО, 4% из СПО и 6% из НПО, тогда как в предыдущие годы таких было не более 1–2%.

Рис. 7. Оценки динамики цен на платные образовательные программы и услуги  
(в процентах от числа опрошенных)

Изменились ли в Вашем учебном заведении за последний год (в 2003–2008 гг. за последние три года) цены на платные образовательные программы и услуги?



### Финансовая политика

**Условия финансовой деятельности.** Среди государственных учреждений профессионального образования за последний год ощутили снижение объемов бюджетного финансирования 39% вузов, 31% учреждений СПО и 11% учреждений НПО. Рост зафиксировали 6% вузов, 8% учреждений СПО и 7% учреждений НПО (табл. 21).

Таблица 21. Динамика финансовых показателей: 2010  
(в процентах от числа опрошенных)

Изменились ли финансовые показатели в Вашем учебном заведении в 2010 г. по сравнению с предыдущим годом?

Изменение финансовых показателей	ВПО			СПО			НПО
	Всего	Государственные	Негосударственные	Всего	Государственные	Негосударственные	Всего
<b>Объемы бюджетного финансирования</b>							
Рост	4	6	1	8	8	0	7
Небольшой рост *	31	47	4	54	56	15	49
Снижение	25	39	2	29	31	0	41
Не имеют	38	7	93	10	5	85	3
<b>Объемы внебюджетных средств</b>							
Рост	12	15	7	12	13	0	15
Небольшой рост *	44	46	40	45	46	30	40
Снижение	25	28	18	28	29	26	29
Не имеют	18	9	35	14	12	44	15
<b>Объемы НИОКР</b>							
Рост	22	28	13	3	2	4	1
Небольшой рост *	35	34	37	15	14	19	14
Снижение	13	14	12	3	2	7	3
Не имеют	28	23	37	79	80	70	82

\* В пределах инфляции.

Что касается объемов внебюджетных средств, то их снижение тоже отмечается чаще, чем рост. Так, рост, опережающий инфляцию, наблюдался в государственных учреждениях всех трех уровней в 13–15% случаев, снижение в 28–29% случаев. В негосударственных вузах соотношение 7 к 18%, в СПО рост не отметил никто, в то время как снижение зафиксировали более четверти респондентов (26%).

Объемы НИОКР растут в каждом пятом вузе (в 28% государственных вузов и 13% негосударственных), снижение фиксируют 13% руководителей учреждений ВПО.

Оценка влияния различных факторов на финансовое положение учебного заведения проводилась в 2008 (только для вузов) и 2010 гг. (для учреждений всех трех уровней). В 2010 г. в качестве наиболее сильных факторов для государственных вузов были названы демографический спад (3,5 балла из 5) и размеры государственного финансирования (3,7), в том числе через систему государственных фондов (3,1). Для негосударственных вузов первым по значимости фактором оказался демографический спад (3,9 балла), вторым – конкуренция со стороны других учебных заведений региона (3,0), третьим – платежеспособный спрос на образовательные услуги со стороны учащихся из других регионов (2,7). Несколько слабее вузы ощущают влияние такого фактора, как конкуренция со стороны учебных заведений из других регионов (2,1–2,2 балла). По сравнению с 2008 г. рейтинг значимости предложенных факторов сохранился, но оценки влияния усилились (табл. 22).

**Таблица 22. Факторы, влияющие на финансовое положение вузов: 2010**  
(баллы, среднее)

**Какое влияние могут оказать следующие факторы на финансовое положение Вашего учебного заведения?** (0 – «никакого»; 1 – «очень слабое», 2 – «слабое», 3 – «среднее», 4 – «сильное», до 5 – «очень сильное»).

Факторы	ВПО				СПО	НПО
	Государственные		Негосударственные			
	2008	2010	2008	2010	2010	2010
Демографический фактор (сокращение когорты поступающих)	3,3	3,5	3,5	3,9	3,7	3,7
Текущее увеличение объёмов государственного финансирования	3,4	3,7	0,7	1,7	3,8	3,8
Увеличение объёмов финансирования науки через систему государственных фондов (РГНФ, РФФИ и др.)	2,9	3,1	1,2	1,7	1,8	1,7
Изменение* платежеспособного спроса на образовательные услуги со стороны учащихся из других регионов	2,3	2,7	2,2	2,7	2,4	1,8
	1,9		1,6			
Усиление конкуренции со стороны других учебных заведений региона	2,3	2,6	2,8	3	2,6	2,5
Усиление конкуренции со стороны учебных заведений других регионов	2,0	2,1	2,2	2,2	1,9	1,8

\* В опросе 2008 г. респондентам было предложено оценить два фактора: «увеличение спроса на образовательные услуги со стороны семей из других регионов» (вверху) и «снижение спроса на образовательные услуги со стороны семей из других регионов» (внизу).

На уровне СПО (в основном государственных) и НПО (только государственных) наиболее сильное влияние оказывают государственное финансирование (3,8 балла) и демографический фактор (3,7), за ними следуют конкуренция со стороны других учебных заведений в своем регионе (2,5–2,6), а на уровне СПО также платежный спрос со стороны учащихся из других регионов (2,4).

**Доходы и расходы.** С 2008 г. вопрос о структуре доходов был максимально приближен к стандарту статистического наблюдения: проведено разделение на источники доходов и цели, для которых предназначались поступившие средства. Структура доходов сильно различается в учреждениях с разной формой собственности и разным уровнем образования. Так, доля бюджетных средств в государственных учреждениях ВПО составила в сред-

нем 54%, в СПО 83%, в НПО 88% (табл. 23). В негосударственных учреждениях основным источником доходов является население (в ВПО доходы от физических лиц составляют 75%, в СПО 77%).

**Таблица 23. Структура доходов: 2010**  
(проценты, среднее)

**Какова примерно структура доходов Вашего учреждения в процентах?**

Источники	ВПО		СПО		НПО
	Государственные	Негосударственные	Государственные	Негосударственные	Государственные
<b>Бюджетные средства</b>					
федерального бюджета	50	1	36	0	13
регионального и местного бюджетов	4	1	47	0	75
<b>Внебюджетные средства</b>					
внебюджетных фондов	3	1	1	0	3
организаций (юридических лиц)	6	6	1	8	1
населения (физических лиц)	27	75	10	77	3
от иностранных источников	1	1	0	0	0
собственные средства	9	15	5	15	5

**Сколько этих средств (бюджетных и внебюджетных) поступило в связи с реализацией образовательных программ, научной, производственной и других видов деятельности?**

Цели	ВПО		СПО		НПО
	Государственные	Негосударственные	Государственные	Негосударственные	Государственные
Бюджетные средства на реализацию основных образовательных программ	48	0	74	0	77
Средства от реализации платных основных образовательных программ	32	83	15	76	6
Средства от реализации дополнительных образовательных программ*	7	10	3	6	5
Средства от реализации программ подготовительных курсов	2	2	3	3	1
Средства от научных исследований и разработок	5	3	0	1	0
Средства от производственной деятельности	1	0	2	1	5
Средства от сдачи в аренду помещений	2	0	1	8	3
Средства от спонсоров	1	1	1	1	1
Средства от других видов деятельности	2	1	1	3	2

\* Включая второе высшее образование

Структура расходов не имеет столь больших различий между учреждениями разной формы собственности и уровней образования. Анализ полученных данных свидетельствует о стратегии «латания дыр»: когда львиная доля расходуется на оплату труда, а инвестиции в «человеческий капитал» (повышение квалификации преподавателей, внутренние научные гранты) составляют 2–4% бюджета (табл. 24). Немногим больше вкладывается в «информационный капитал» (приобретение информации, издание учебно-методической литературы и монографий; информационную инфраструктуру), причем больше – в негосударственных учреждениях (5–7% бюджета учреждений), чем в государственных (3–4%).

**Таблица 24. Структура расходов: 2010**  
(проценты, среднее)

**Сколько примерно этих средств расходуется по каждому из следующих направлений?**

Виды расходов	ВПО		СПО		НПО
	Государственные	Негосударственные	Государственные	Негосударственные	Государственные
Оплата труда	52	54	54	54	46
Стипендии и другие выплаты учащимся	12	1	12	1	16
Повышение квалификации преподавателей	2	4	2	2	2
Приобретение информации, пополнение библиотечного фонда, издание учебно-методической литературы и монографий	4	7	3	5	3
Инициативные научные исследования (внутренние научные гранты, проекты)	2	3	0	1	0
Инвестиционные расходы	2	2	1	1	0
Реклама, маркетинг	1	5	2	5	1
Приобретение и ремонт компьютерного оборудования и приборов	5	7	5	6	5
Остальные расходы	21	18	22	25	26

Отдельно задавался вопрос о доле внебюджетных средств в расходах на оплату труда, приобретение услуг, социальное обеспечение и инвестиции (табл. 25). Если говорить о государственных учреждениях, то оплата труда покрывается из внебюджетных средств в вузах на 47%, в СПО на 31%, в НПО на 27%. Покрытие расходов на приобретение услуг составляет примерно те же соотношения (50, 34 и 29%). Для инвестиций и научных исследований значительная часть внебюджетных средств используется в государственных вузах (56 и 47%), тогда как в учреждениях СПО и НПО эти доли гораздо меньше. В меньшей степени внебюджетные средства покрывают расходы на социальное обеспечение (28% в государственных вузах, 20% учреждений СПО и 15% НПО).

**Таблица 25. Доля внебюджетных средств, в расходах на оплату труда, социальное обеспечение, инвестиции: 2010**  
(проценты, среднее)

**Если расходы по каждой из перечисленных ниже статей принять за 100%, то какая примерно их доля финансируется из внебюджетных средств?**

Предназначение средств	ВПО			СПО			НПО
	Все	Государственные	Негосударственные	Все	Государственные	Негосударственные	Государственные
<b>На оплату труда</b>	<b>61</b>	<b>47</b>	<b>89</b>	<b>34</b>	<b>31</b>	<b>81</b>	<b>27</b>
Не финансируется из внебюджетных средств*	10	4	20	17	16	30	28
Затрудняюсь ответить*	20	21	19	14	14	7	11
<b>На приобретение услуг</b>	<b>59</b>	<b>50</b>	<b>79</b>	<b>36</b>	<b>34</b>	<b>75</b>	<b>29</b>
Не финансируется из внебюджетных средств*	9	3	19	15	15	26	28
Затрудняюсь ответить*	21	22	20	14	15	7	13
<b>На инвестиции</b>	<b>70</b>	<b>56</b>	<b>89</b>	<b>32</b>	<b>28</b>	<b>100</b>	<b>16</b>
Не финансируется из внебюджетных средств*	41	40	41	68	68	78	72
Затрудняюсь ответить*	29	31	25	20	20	11	23

	ВПО			СПО			НПО
	Все	Государственные	Негосударственные	Все	Государственные	Негосударственные	
<b>На внутреннее финансирование научных исследований</b>	<b>61</b>	<b>47</b>	<b>86</b>	<b>28</b>	<b>19</b>	<b>68</b>	<b>17</b>
Не финансируется из внебюджетных средств*	27	25	31	72	73	67	74
Затрудняюсь ответить*	27	30	23	21	21	11	24
<b>На социальное обеспечение</b>	<b>47</b>	<b>28</b>	<b>82</b>	<b>24</b>	<b>20</b>	<b>66</b>	<b>15</b>
Не финансируется из внебюджетных средств*	29	27	31	53	53	52	58
Затрудняюсь ответить*	25	25	24	19	20	7	21

\* В процентах от числа опрошенных.

По показателям наличия задолженностей по оплате труда и коммунальных услуг наилучшее положение в ВПО – в этом секторе такие задолженности имеют около 1% учреждений (табл. 26). В СПО и НПО задолженность по оплате труда имеют по 1% учреждений этих уровней, а долги коммунальщикам по 10% учреждений.

Таблица 26. Задолженности по оплате труда, коммунальных услуг  
(в процентах от числа опрошенных)

	ВПО			СПО			НПО		
	2003	2005	2010	2003	2005	2010	2003	2005	2010
<b>По оплате труда</b>									
Имеют	2	1,5	0,4	1	3	1	3	3	1
Не имеют	98	98	99	99	97	99	97	96	98
Нет ответа	0	0,5	0,6	0	0	0	0	1	1
<b>По оплате коммунальных услуг</b>									
Имеют	3	2	1	7	7	10	19	22	10
Не имеют	96	97	98	93	92	90	80	77	89
Нет ответа	1	1	1	0	1	0	1	1	1

### Оплата труда преподавателей

**Оценки конкурентоспособности оплаты труда преподавателей.** Одним из важнейших инструментов кадровой политики является оплата труда. В каждой волне мониторинга изучаются оценки конкурентоспособности оплаты труда преподавателей в узком сегменте рынка труда – среди аналогичных учебных заведений и во всем рынке труда (среди других предприятий и организаций в профильных сферах).

Оценки конкурентоспособности оплаты труда преподавателей по сравнению с аналогичными учебными заведениями оптимистичны только в вузах: безусловно конкурентоспособной ее назвали 28% ректоров вузов и еще 57% – скорее конкурентоспособной, негативных оценок было 13% (скорее конкурентоспособна – 9% плюс 4% – безусловно неконкурентоспособна). Соотношение меняется в позитивную сторону: в 2008 г. было 81 к 15%, в 2010 г. – 85 к 13% (табл. 27).

В отношении рынка труда в целом оценки гораздо скромнее: безусловно конкурентоспособной зарплату преподавателей назвали лишь 15% руководителей вузов, а скорее конкурентоспособной еще 50%. Однако соотношение положительных и отрицательных оценок тоже меняется в позитивную сторону, причем сильнее, чем оценки среди аналогичных учебных заведений, – в 2008 г. оно составляло 54 к 34%, в 2010 г. 65 к 28%.

На уровне СПО оценки конкурентоспособности с другими учебными заведениями за последние два года немного изменились в лучшую сторону, а в НПО – в худшую. Соотношение позитивных и негативных оценок в СПО было 69:30, стало 73:26; в НПО было 66:34, стало 62:36. В сопоставлении с другими организациями оценки улучшаются: в СПО было соотношение 41:48, стало 48:44, в НПО было 32:62, стало 34:59.



Таблица 27. Оценки уровня оплаты труда преподавателей  
(в процентах от числа опрошенных)

Конкурентоспособен ли в целом уровень оплаты труда преподавателей Вашего учебного заведения на рынке труда в Вашем регионе?

Уровень оплаты	ВПО					СПО					НПО				
	2006	2007	2008	2009	2010	2006	2007	2008	2009	2010	2006	2007	2008	2009	2010
<b>По сравнению с аналогичными учебными заведениями</b>															
Безусловно неконкурентоспособен	5	3	3	4	4	15	8	8	6	6	18	10	9	10	8
Скорее неконкурентоспособен	12	13	12	9	9	26	22	22	21	20	29	21	25	24	28
Скорее конкурентоспособен	57	51	57	56	57	42	51	56	57	54	43	53	54	53	52
Безусловно конкурентоспособен	24	32	24	28	28	15	19	13	14	19	7	15	12	13	10
<b>По сравнению с предприятиями, организациями в профильных сферах</b>															
Безусловно неконкурентоспособен	13	9	9	7	8	28	18	20	12	14	9	26	25	26	25
Скорее неконкурентоспособен	26	23	25	22	20	31	30	28	33	30	40	35	37	29	34
Скорее конкурентоспособен	42	43	43	48	50	23	28	34	38	37	34	25	28	31	30
Безусловно конкурентоспособен	10	16	11	16	15	8	12	7	8	11	14	7	4	7	4

Принципы оплаты труда начиная с 2007 г. изучались отдельно для штатных преподавателей и совместителей (табл. 28). Но различия оказались небольшими. Так, в 2010 г. 69% вузов ориентировались на уровень оплаты в других учебных заведениях, в отношении совместителей такой принцип действовал в 70% вузов.

Таблица 28. Принципы оплаты труда преподавателей  
(в процентах от числа опрошенных)

Каким образом в Вашем учреждении определяется уровень оплаты труда для штатных преподавателей и совместителей?

Критерии оплаты труда	ВПО					СПО					НПО				
	2006*	2007	2008	2009	2010	2006*	2007	2008	2009	2010	2006*	2007	2008	2009	2010
<b>Для штатных преподавателей</b>															
В соответствии с единой тарифной сеткой и установленными доплатами	67	72	69			93	94	93			99	98	98		
Ориентация на уровень оплаты в других учебных заведениях	33	25	31	68	69	7	5	6	75	75	1	2	2	81	81
Лидерство среди учебных заведений в регионе	15	16	11	24	25	6	5	5	14	20	3	5	4	11	15
Стараются конкурировать на рынке с коммерческими фирмами	4	6	5	8	5	3	3	2	2	3	1	1	2	3	1
Нет ответа:	1	1	2	6	6	1	0,5	1	11	4	0	0	1	6	4
<b>Для совместителей</b>															
В соответствии с единой тарифной сеткой и установленными доплатами		68	67				83	87				79	89		
Ориентация на уровень оплаты в других учебных заведениях		28	34	71	70		11	9	74	75		5	3	74	71
Лидерство среди учебных заведений в регионе		14	9	20	19		4	3	12	14		1	3	8	8
Стараются конкурировать на рынке с коммерческими фирмами		6	6	7	5		2	2	2	3		3	1	2	1
Нет ответа:		4	3	7	9		5	4	13	10		13	8	15	21

\*В 2006 г. вопрос формулировался без разделения оценок для штатных преподавателей и совместителей.

На лидерство среди учебных заведений в оплате труда претендуют 25% вузов, причем государственные вузы чаще давали такой ответ (29%), в отношении совместителей этот принцип действовал в 19% вузов (в 23% государственных). А стараются конкурировать с коммерческими фирмами всего 5% вузов.

В сфере СПО и НПО еще больше учреждений ориентировались на уровень оплаты в других учебных заведениях: 75 и 81% в отношении штатных сотрудников, в отношении совместителей — 75 и 71%. На лидерство среди других учебных заведений претендуют соответственно 20 и 15% учреждений этих уровней, а соперничают с коммерческим сектором лишь 3 и 1% из них.

Представители московских учебных заведений немного реже выражали установки на лидерство и на конкурентоспособность на рынке труда по сравнению с руководителями учреждений других регионов. Государственные учреждения несколько чаще указывали на лидерство среди учебных заведений в регионе, чем негосударственные.

**Структура расходов на оплату труда.** В структуре расходов на оплату труда около половины занимают средства для штатных преподавателей (табл. 29). На зарплату совместителей в ВПО расходуется 14% общего фонда, в СПО 7%, в НПО только 5%. Зарплата научных работников в вузах занимает в среднем 4% общего фонда и сводится к нулю в учреждениях СПО и НПО. На зарплату административно-управленческого персонала идет 16–18%. В учреждениях НПО большую долю занимают также расходы на административно-хозяйственный персонал и другие категории работников (18%).

Таблица 29. Структура расходов на оплату труда  
(проценты, среднее)

Если говорить о совокупных расходах (из бюджетных и внебюджетных средств) на оплату труда (их общую сумму принять за 100%), то какую долю в них занимают средства для преподавателей (работающих на полную ставку и совместителей), для научных сотрудников, административно-хозяйственного и вспомогательного персонала?

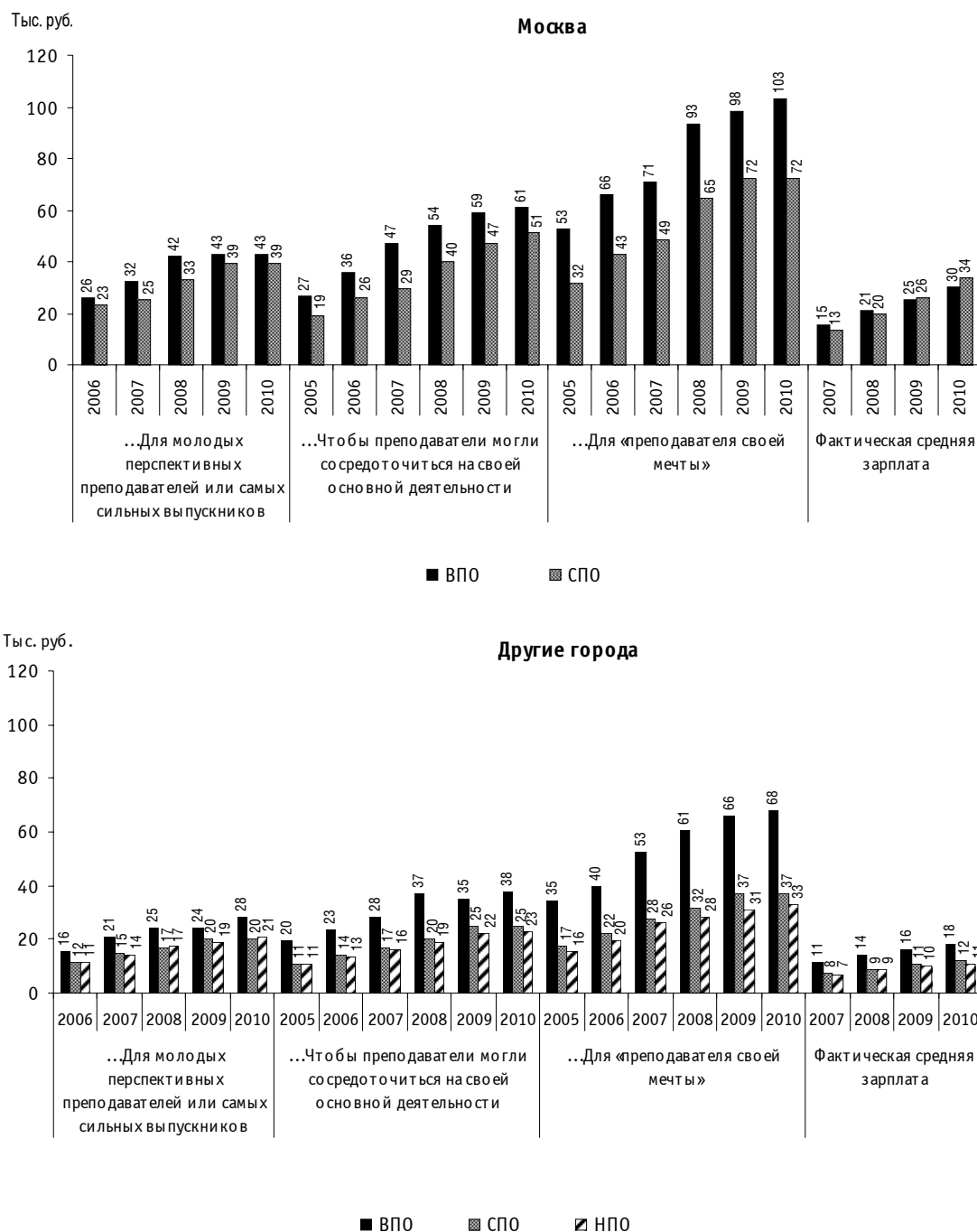
Категория работающих	ВПО					СПО					НПО				
	2006	2007	2008	2009	2010	2006	2007	2008	2009	2010	2006	2007	2008	2009	2010
Профессорско-преподавательский состав:															
штатные сотрудники	52	48	46	45	46	59	49	51	48	50	63	51	51	48	50
совместители	18	17	13	15	14	13	12	12	10	7	6	5	6	5	5
Научные работники*	5	4	4	5	4	1	1	1	1	1	1	1	1	0	0
Административно-управленческий персонал				15	16				18	18				16	17
Учебно-вспомогательный персонал*				10	11				10	10				12	10
Административно-хозяйственный персонал и другие категории				10	9				13	14				19	18
Административный персонал	22	17	19			24	19	20			24	19	19		
Остальные работники		14	15				20	18				26	24		
Затрудняюсь ответить / нет ответа**	24	17	19	13	15	22	15	13	9	10	23	9	10	4	5

\* В 2009–2010 гг. по данным категориям были предоставлены разъяснения: «Научные работники — работающие на должностях от младшего научного сотрудника до главного научного сотрудника, а также руководители научных подразделений (лабораторий, отделов, центров, институтов)»; «Учебно-вспомогательный персонал — включая работников библиотеки, компьютерного центра и т.д.»

\*\* В процентах от числа опрошенных.

**Фактическая и «идеальная» зарплата.** С 2007 г. задается вопрос о среднем размере заработной платы преподавателей, исходя из фонда оплаты труда преподавателей и среднегодовой численности профессорско-преподавательского состава (рис. 8). В 2010 г. ее уровень составил по ВПО 20 тыс. руб. (в Москве 30, в других городах 18 тыс. руб.), по СПО 16 тыс. руб. (в Москве 33, в других городах 12), в НПО (все учреждения этого уровня расположены вне Москвы) 11 тыс. руб. в месяц.

Рис. 8. «Идеальная» и фактическая зарплата  
(тыс. руб., среднее)



Примерные оценки зарплаты, при которой преподаватели могли бы сосредоточиться на своей основной деятельности (т.е. отказаться от совместительства на стороне), в московских вузах составили 61 тыс. руб., в вузах других городов 38 тыс. руб. В СПО — 51 и 25 тыс. руб. соответственно, в НПО 23 тыс.руб.

Второй показатель — уровень зарплаты, который позволил бы привлечь на полную ставку молодых перспективных преподавателей или самых сильных выпускников, по московским вузам составил в среднем 43 тыс. руб., по другим городам 28 тыс. руб. На уровне СПО по Москве — 39 тыс. руб., в других городах 20 тыс. руб., на уровне НПО — 21 тыс. руб.

Третий показатель — уровень зарплаты, который позволил бы руководству привлечь на полную ставку «преподавателя своей мечты», в московских вузах составил в среднем

103 тыс. руб., в вузах других городов 68 тыс. руб. В СПО — 72 и 37 тыс. руб. соответственно, в НПО — 33 тыс. руб.

**Доплаты и подработки.** С 2006 г. подробно рассматриваются доплаты, которые преподаватели получают сверх обычного должностного оклада (об отсутствии таких доплат заявили только 5–7% руководителей учреждений), конкретизировались виды доплат и выявлялась примерная доля преподавателей, получающих такие доплаты (табл. 30).

Таблица 30. **Виды доплат преподавателям**  
(в процентах от числа опрошенных)

**Есть ли в Вашем учебном заведении доплаты преподавателям (сверх обычного должностного оклада)? Если есть, то за что именно?**

Виды доплат	ВПО					СПО					НПО				
	2006	2007	2008	2009	2010	2006	2007	2008	2009	2010	2006	2007	2008	2009	2010
Превышение нормы учебной нагрузки	59	60	51	54	53	48	52	51	57	55	61	67	64	64	60
Дополнительная учебная нагрузка (курсы, факультативы, кружки)	67	66	51	57	54	76	74	67	69	70	81	82	69	63	57
Высокая оценка администрацией качества преподавания			33	38	40			34	36	45			29	30	36
Административная работа	54	66	51	57	52	49	61	47	53	52	22	47	32	26	27
Работа с учащимися (классное руководство, курирование групп, курсов, заведование кабинетом и т.п.)	42	53	41	46	44	68	84	79	85	84	63	69	83	76	76
Научное руководство аспирантами		52	47	48	47		6	5	3	5		3	5	1	3
Методическая работа (разработка новых учебных курсов, программ и т.п.), включая внутренние гранты	48	44	49	54	49	48	59	43	42	49	48	71	47	41	46
Научная работа (включая внутренние гранты)			44	54	54			12	12	12			8	4	4
Наличие научных публикаций	26	40	25	33	35	12	20	13	14	17	5	9	7	5	7
Хорошие отзывы учащихся (высокие рейтинги и т.п.)	8	10	16	18	17	4	7	8	10	18	3	8	10	8	12
Молодым педагогам			21	23	23			28	32	36			28	16	25
Доплаты, чтобы преподаватель не ушел на другое место работы	6	10	12	13	14	6	9	10	7	17	4	8	14	8	6
Фиксированная доплата всем преподавателям, премии из внебюджетных средств, премии по итогам мероприятий и т.п.			55	55	54			60	53	60			62	44	49
Другое	5	8	4	5	6	2	9	3	5	5	2	7	3	3	4
<b>Нет никаких доплат преподавателям</b>	4	8	13	15	7	8	6	4	7	5	6	5	3	8	7

По числу учреждений, практикующих конкретные виды доплат, на всех уровнях лидируют: дополнительная учебная нагрузка — курсы, факультативы, кружки (такой вид доплат применяется в 53% вузов, в 55 и 60% учреждений СПО и НПО); превышение нормы учебной нагрузки (в 54% учреждений ВПО, в 70% учреждений СПО и в 57% учреждений НПО) и методическая работа (49, 49 и 46% соответственно).

В вузах и техникумах активнее применяются доплаты за административную работу (в 52% учреждений этих уровней), в техникумах и учреждениях НПО — за работу с учащимися, оформленную в виде кураторства (84 и 76% учреждений СПО и НПО). Но количество преподавателей, получающих такие доплаты, невелико — в основном не более четверти от общего преподавательского состава (табл. 31).

Таблица 31. Виды доплат и их распространенность: 2010  
(в процентах от числа опрошенных)

Виды доплат	Доля преподавателей, получающих доплаты (%)																	
	ВПО						СПО						НПО					
	<10	10-25	25-50	50-75	>75	Н.о.*	<10	10-25	25-50	50-75	>75	Н.о.	<10	10-25	25-50	50-75	>75	Н.о.
Превышение нормы учебной нагрузки	18	20	9	3	4	47	13	15	12	8	7	45	16	20	13	7	5	40
Дополнительная учебная нагрузка (курсы, факультативы, кружки)	23	24	8	3	1	41	22	28	13	3	3	31	22	25	8	2	2	43
Высокая оценка администрацией качества преподавания	14	13	7	2	4	61	10	12	10	7	5	56	9	14	8	3	3	64
Административная работа	28	18	5	0	0	49	25	16	7	3	2	48	10	12	2	1	2	73
Работа с учащимися (кураторство и т.п.)	21	15	6	1	1	57	12	26	13	13	21	17	14	30	9	8	16	24
Научное руководство аспирантами	20	20	5	0	0	54	3	1	1	1	0	95	2	1	0	0	0	97
Методическая работа	17	18	9	3	2	51	16	13	10	5	5	51	16	21	6	2	2	54
Научная работа (включая внутренние гранты)	17	22	10	3	2	47	7	4	1	1	1	88	2	2	0	0	0	96
Наличие научных публикаций	15	11	4	3	1	65	9	4	2	1	1	93	3	3	0	0	0	93
Хорошие отзывы учащихся	7	5	2	2	1	83	5	4	4	3	2	82	3	3	2	3	1	88
Молодым преподавателям	12	7	2	1	0	77	21	8	5	0	2	76	14	5	2	1	1	76
Доплаты, чтобы преподаватель не ушел на другое место работы	7	4	1	0	1	86	9	4	2	1	1	84	4	1	1	0	0	94
Фиксированная доплата всем	10	6	9	5	24	47	8	11	8	7	27	40	8	13	8	4	16	51
Другое	1	1	1	1	3	94	1	1	1	1	1	96	0	1	1	1	2	96

\* Нет ответа.

Объем дополнительных средств по итогам основной деятельности в половине учреждений не превышает 50% от базовой зарплаты (табл. 32). Еще пятая часть учреждений могут обеспечить прибавку до 100% от базовой зарплаты. Свыше этого уровня (до 200% и более) могут выплачивать лишь 3% учреждений НПО, 5% учреждений СПО и 8% вузов. Остальные (треть вузов и около четверти учреждений СПО и НПО) не дают регулярных прибавок, или прибавки не превышают 10% от базовой зарплаты.

**Таблица 32. Максимальные прибавки к базовой зарплате преподавателям по итогам основной деятельности (в процентах от числа опрошенных)**

**Какую прибавку к базовой зарплате максимально могут составить такие доплаты или регулярные премии по итогам основной деятельности преподавателей в Вашем учебном заведении?**

Прибавки к базовой зарплате	ВПО						СПО						НПО					
	2005	2006	2007	2008	2009	2010	2005	2006	2007	2008	2009	2010	2005	2006	2007	2008	2009	2010
Доплат или регулярных премий преподаватели не получают	15	20	8	13	15	13	15	23	6	4	7	6	14	22	5	3	8	6
Преподаватели имеют возможность дополнительно получать:																		
около 10% от базовой зарплаты	19	17	15	16	19	20	18	20	16	19	22	22	18	23	21	21	22	18
до 50%	33	28	39	35	36	39	42	34	47	49	41	44	45	37	43	50	47	46
до 100%	22	18	23	17	18	17	16	16	22	19	21	20	15	14	26	19	19	20
до 200%	6	5	7	8	4	4	4	2	5	4	4	4	3	1	3	4	2	3
более 200%		4	6	7	5	5	1	1	2	2	3		1	1	1	1	1	1
Другое	5	4	0,6	1	2	2	5	3	1,5	1	1	1	5	1	1	1	1	1
Нет ответа	0	4	1,4	4	2	14	0	1	1,5	4	2	6	0	1	0	1	1	12

Вторым источником повышения зарплаты являются подработки внутри учебных заведений: ведение курсов дополнительного образования, подготовительных курсов (по этим видам чаще зарабатывают преподаватели учреждений ВПО и СПО); производственная деятельность (эта возможность чаще используется в учреждениях НПО) и научная деятельность (в основном в вузах). Но и эти источники дают прибавку в основном до 50% к базовой зарплате (табл. 33).

**Таблица 33. Максимальные прибавки к базовой зарплате преподавателей за официальную подработку внутри самого учебного заведения, по видам дополнительных работ: 2010 (в процентах от числа опрошенных)**

**В процентах к базовой зарплате**

Виды дополнительных работ	ВПО					СПО					НПО				
	до 10%	до 50%	до 100%	до 200%	> 200%	до 10%	до 50%	до 100%	до 200%	> 200%	до 10%	до 50%	до 100%	до 200%	> 200%
Программы дополнительного образования	29	34	12	2	3	29	29	8	1	1	20	27	9	3	0
Такой возможности нет			17					30					40		
Нет ответа:			4					2					2		
Подготовительные курсы	35	27	6	1	1	37	23	6	1	0	6	8	2	0	0
Такой возможности нет			25					32					77		
Нет ответа:			5					2					7		
Подработка по производственной деятельности	10	6	2	1	1	11	7	3	0	0	14	13	10	1	1
Такой возможности нет			71					73					56		
Нет ответа:			9					6					5		
Хозрасчетные и другие НИР	21	21	9	4	8	3	5	2	0	0	4	7	5	1	0
Такой возможности нет			32					82					76		
Нет ответа:			6					8					7		
Подработка по другим видам работ	1	1	1	0	0	1	2	1	0	0	1	3	1	0	0
Нет ответа			97					96					95		

В 2010 г. руководителям вузов был задан вопрос: «Какая примерно часть заработной платы Ваших преподавателей зависит от объема и качества выполняемой ими работы?» Ответы дали 2/3 респондентов, еще около четверти ответили, что в расчетах не учитываются данные критерии, остальные затруднились ответить. В среднем по обследуемым вузам от объема и качества работы зависит почти 2/3 заработной платы (табл. 34). Немного больше в негосударственных вузах (74%) и меньше — в государственных (55%).

**Таблица 34. Стимулирование качества работы преподавателей: 2010**

Стимулирование преподавателей	Все вузы	В том числе			
		Государственные	Негосударственные	Москва	Другие регионы
<b>Какая примерно часть заработной платы Ваших преподавателей зависит от объема и качества выполняемой ими работы?</b>					
Среднее значение (проценты)	<b>61</b>	<b>55</b>	<b>74</b>	<b>64</b>	<b>61</b>
Не учитываем указанные критерии*	<b>22</b>	20	26	16	24
Затруднились ответить*	<b>9</b>	10	8	18	7
<b>В каких пределах варьируются надбавки и дополнительные выплаты преподавателям Вашего вуза, ведущим исследовательскую деятельность, за участие в этой работе?</b>					
<b>от</b> (среднее значение, тыс. руб.)	<b>5,2</b>	<b>5,6</b>	<b>4,5</b>	<b>6,3</b>	<b>5,0</b>
<b>до</b> (среднее значение, тыс. руб.)	<b>30,4</b>	<b>37,2</b>	<b>17,1</b>	<b>49,7</b>	<b>25,7</b>
Затруднились ответить*	36	33	42	45	34

\* В процентах от числа опрошенных.

Размеры доплат за исследовательскую деятельность смогли оценить около 2/3 руководителей вузов. В среднем эти размеры колеблются в пределах от 5 до 30 тыс. руб. (в московских вузах до 50 тыс. руб., а максимальное значение составило 800 тыс. руб.).

## КАДРОВАЯ ПОЛИТИКА

### Условия реализации кадровой политики

**Структура учебных заведений.** В таблице 35 представлены данные о числе структурных подразделений учебных заведений, участвовавших в обследовании. Вузы имеют в среднем 6–7 факультетов (максимум 66) и 29 кафедр (максимум 289), более половины вузов имеют научные подразделения, в среднем их 8–9 (максимум 115); региональные представительства и филиалы имеют 38% вузов, в среднем 6–7 подразделений (максимум 143). Учреждения СПО в основном структурированы по отделениям, в среднем на каждое учебное заведение приходится около четырех отделений (максимум 28); научные подразделения имеют 5% учреждений данного уровня, в среднем их по два (максимум 7); региональные подразделения и представительства имеют 12% учреждений СПО, в среднем по два (максимум 22). Учреждения НПО также в основном структурированы по отделениям, почти 2/3 из них имеют в среднем по пять отделений (максимум 97); региональные подразделения имеют 5% учреждений этого уровня, но чаще всего это один филиал (максимум два).

Таблица 35. Структура учебных заведений: 2010 г.  
(в процентах от числа обследованных учреждений)

Структура	Число факультетов			Число отделений			Число кафедр			Число научных подразделений		Число региональных филиалов, представительств		
	ВПО	СПО	НПО	ВПО	СПО	НПО	ВПО	СПО	НПО	ВПО	СПО	ВПО	СПО	НПО
0	0	0	0	0	0	0	0	0	0	48	95	62	88	95
от 1 до 2	19	8	6	20	34	21	3	2	1	23	3	14	9	5
от 3 до 5	31	9	9	15	39	24	13	6	1	11	1	13	2	0
от 6 до 10	26	7	7	4	12	13	16	7	0	7	0	5	1	0
от 11 до 15	11	1	0	1	1	2	10	2	0	3	0	3	0	0
16 и более	5	1	0	3	0	1	45	0	0	8	0	3	0	0
<i>Среднее число подразделений</i>	<i>6,5</i>	<i>5</i>	<i>4,3</i>	<i>6</i>	<i>3,7</i>	<i>4,8</i>	<i>28,5</i>	<i>6,6</i>	<i>3,7</i>	<i>8,6</i>	<i>2,2</i>	<i>6,6</i>	<i>2,2</i>	<i>1,1</i>
<i>Максимум</i>	<i>66</i>	<i>22</i>	<i>12</i>	<i>141</i>	<i>28</i>	<i>97</i>	<i>289</i>	<i>18</i>	<i>12</i>	<i>115</i>	<i>7</i>	<i>143</i>	<i>22</i>	<i>2</i>
Нет ответа	10	74	78	58	13	38	13	84	98	0	0	0	0	0

**Структура кадров.** В таблице 36 представлена кадровая структура учебных заведений, участвовавших в обследовании 2010 г.: средняя численность разных категорий сотрудников (преподавателей, научных сотрудников, АУП, учебно-вспомогательного и обслуживающего персонала) в целом по учреждениям ВПО, СПО и НПО, а также по группам учебных заведений по форме собственности (государственные – негосударственные) и в региональном разрезе (Москва – другие регионы).



**Таблица 36. Кадровая структура учебных заведений профессионального образования, включенных в опрос: 2010**  
(чел., среднее\*)

Категория персонала	ВПО					СПО					НПО
	Все учреждения	В том числе				Все учреждения	В том числе				
		Государственные	Негосударственные	Москва	Другие регионы		Государственные	Негосударственные	Москва	Другие регионы	
Число учреждений	484	306	178	103	381	443	416	27	98	345	298
Преподаватели**	354	512	82	522	313	75	79	26	134	59	35
	94	94	94	86	96	99	99	96	97	99	99
в том числе внешние совместители	80	109	27	137	66	13	13	10	12	14	4
	88	89	85	79	90	86	86	78	88	85	66
Научные сотрудники***	58	71	18	68	54	6	6	6	7	6	2
	54	64	36	62	52	14	13	15	12	14	5
в том числе внешние совместители	21	24	10	22	20	4	4	5	5	3	3
	30	36	18	36	28	9	9	19	12	8	2
АУП	69	100	17	104	61	13	14	6	18	12	8
	91	90	92	78	95	97	97	93	93	98	98
Учебно-вспомогательный персонал****	135	206	16	183	125	18	18	7	22	17	9
	88	88	89	75	92	91	92	82	85	93	92
Обслуживающий (адм.-хоз.) персонал	128	193	15	168	119	29	29	16	28	29	19
	89	89	88	75	92	95	96	78	87	98	97

\* В затемненных полях указана доля респондентов, давших оценки, в процентах от числа опрошенных (остальные либо не имеют сотрудников данной категории, либо затруднились ответить).

\*\* Включая мастеров производственного обучения.

\*\*\* Работающие на должностях от младшего научного сотрудника до главного научного сотрудника, а также руководители научных подразделений (лабораторий, отделов, центров, институтов).

\*\*\*\* Включая работников библиотеки, компьютерного центра и т.д.

Большие различия наблюдаются между государственными и негосударственными учебными заведениями, особенно на уровне ВПО, где более крупные государственные вузы превосходят негосударственные по численности учебно-вспомогательного и обслуживающего персонала в 13 раз, преподавателей и АУП в 6 раз, научных сотрудников — в 4 раза. Следует иметь в виду, что о наличии в штате научных сотрудников сообщили лишь 64% руководителей государственных вузов и 36% негосударственных, и показатели средней численности научных сотрудников рассчитаны только по этим учреждениям.

Заметно крупнее учреждения Москвы по сравнению с другими регионами: по численности преподавателей — в полтора раза — в ВПО и СПО, а в вузах и по другим категориям персонала, за исключением научных сотрудников, средняя численность которых в московских вузах (68 чел.) лишь ненамного превышает данный показатель в других регионах (54%).

### Структурные и кадровые изменения в вузах

В последней волне руководителям вузов были заданы новые вопросы о структурных и кадровых изменениях. Кадровая политика вузов, как впрочем и образовательная, нацелена на расширение: доля вузов, за три года, предшествовавших опросу, открывших новые факультеты (21%) и кафедры (41%), вдвое превышает долю вузов, закрывших факультеты (9%) и кафедры (21%). Еще более активно открываются научные подразделения (табл. 37).

Таблица 37. Структурные и кадровые изменения в вузах: 2010  
(в процентах от числа опрошенных\*)

Какие структурные и кадровые изменения произошли в Вашем вузе в течение последних трех лет?

Структуры и кадровые изменения	Все вузы	В том числе			
		Государственные	Негосударственные	Москва	Другие регионы
Открыты новые факультеты	21	26	13	28	19
Закрыты факультеты	9	10	5	10	8
Открыты новые кафедры	41	49	28	53	38
Закрыты кафедры	21	25	13	21	21
Открыты научные подразделения	23	30	11	31	21
Закрыты научные подразделения	4	5	2	6	3
Сменились деканы факультетов	41	51	24	58	36
Сменились заведующие кафедрами	58	66	43	62	57

\* Доля респондентов, в вузах которых произошли данные изменения.

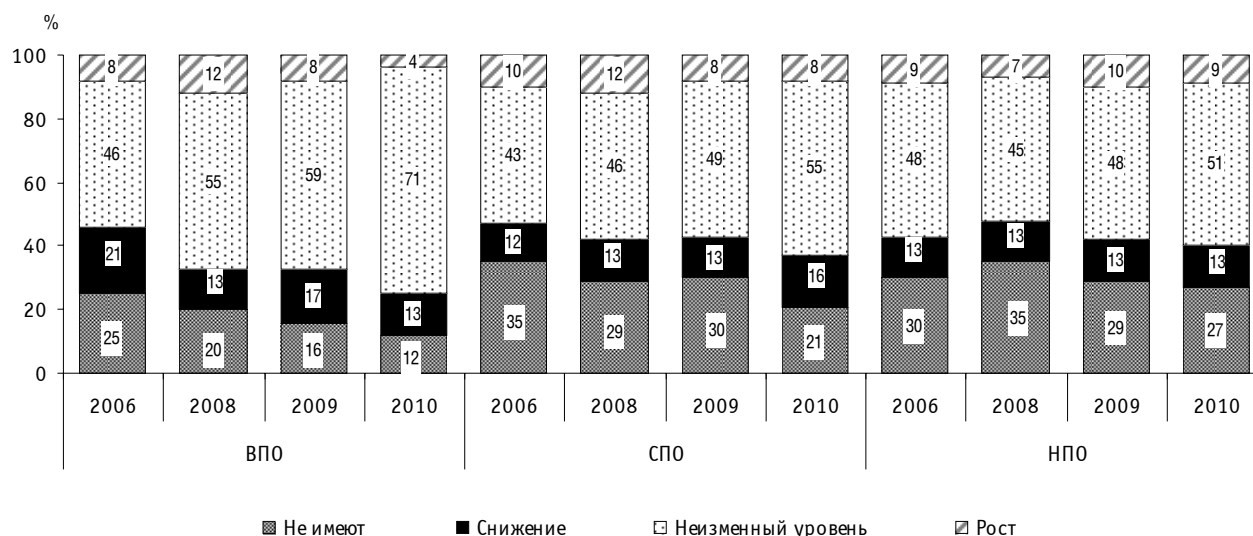
В половине вузов сменились деканы факультетов и заведующие кафедрами. Наиболее интенсивно ротация происходила в московских и государственных вузах.

### Привлечение перспективных кадров в вузы

В числе проблем кадровой политики поднимались вопросы текучести кадров. Ответы респондентов демонстрируют благоприятную тенденцию, по крайней мере в учреждениях ВПО и СПО (рис. 9). О росте интенсивности текучести кадров среди молодых преподавателей за последние три года в 2010 г. говорили 4% руководителей вузов и 7% респондентов из СПО, тогда как в 2008 г. неблагоприятных оценок было гораздо больше — 12% на обоих уровнях. На снижение интенсивности ухода молодежи указали 13% респондентов из ВПО (в 2009 г. их было больше — 17%) и 16% из СПО (в 2009 г. 13%). В учреждениях НПО ситуация почти не меняется: о росте текучести кадров говорят 9% респондентов данного уровня, о снижении 13% и около половины констатируют, что ситуация не меняется.

Рис. 9. Оценки динамики текучести кадров среди молодых преподавателей  
(в процентах от числа опрошенных)

Какова динамика текучести кадров среди молодых преподавателей за последние три года в Вашем учебном заведении?



В 2010 г. руководителям вузов была задана серия вопросов о проблемах привлечения молодых преподавателей.

Первый вопрос касался реальных возможностей, которые могут предоставить вузы для привлечения молодых перспективных преподавателей (табл. 38). В среднем более половины респондентов отметили *гибкий рабочий график и нагрузку* (среди негосударственных вузов — 3/4) и *возможности публикации результатов научных исследований*, а также возможность научных исследований (среди негосударственных вузов лишь треть). И около трети вузов гарантируют конкурентоспособную заработную плату, возможность работать с лучшими специалистами по проблематике ведущихся научных исследований (чаще в государственных и московских вузах) и возможность повышения квалификации в других научных организациях, в т.ч. за рубежом (чаще в государственных и немосковских вузах).

**Таблица 38. Возможности вузов для привлечения молодых перспективных преподавателей: 2010**

(в процентах от числа опрошенных)

**Какие возможности имеет Ваш вуз для привлечения молодых перспективных преподавателей?**

Возможности вуза	Все вузы	В том числе			
		Государственные	Негосударственные	Москва	Другие регионы
Гибкий рабочий график и нагрузка	63	56	76	65	63
Возможность публикации результатов научных исследований	59	59	58	60	58
Возможность привлечения к реализуемым вузом научным исследованиям	51	59	37	54	50
Возможность работать с лучшими специалистами по проблематике ведущихся научных исследований	37	46	22	46	35
Конкурентоспособная заработная плата	33	31	35	33	33
Возможность повышения квалификации в других научных организациях, в т.ч. за рубежом	33	41	20	27	35
Другое	6	7	4	8	5
Нет ответа:	5	5	6	1	6

Далее респонденты рассказывали о том, приходили ли к ним молодые (до 30 лет) преподаватели и научные работники (табл. 39). По их оценкам, за три года, предшествовавших опросу, молодежь пришла в 4/5 вузов: в более крупные государственные и московские вузы в среднем 36 и 33 человека, соответственно; в негосударственные — 8 человек, в немосковские вузы 24 человека. В 2/3 случаях до прихода на работу эти люди учились в тех же вузах, в половине случаев — учились или уже работали в других вузах. Значительно реже они работали в образовательных учреждениях других уровней (в 15% случаев); в научно-исследовательских организациях (13%) или в организациях и на предприятиях, не связанных с образованием или с научно-исследовательской деятельностью (в 17% случаев).

**Таблица 39. Молодые преподаватели и научные работники вузов: 2010**

(в процентах от числа опрошенных)

Количество молодых преподавателей и их деятельность	Все вузы	В том числе			
		Государственные	Негосударственные	Москва	Другие регионы
<b>Сколько примерно молодых преподавателей и научных работников (до 30 лет) пришло работать в Ваш вуз за последние 3 года?</b>					
Среднее значение (чел.)	26	36	8	33	24
За последние 3 года в наш вуз такие кадры не приходили	13	10	18	6	15
Затруднились ответить	7	8	6	17	5

	Все вузы	В том числе			
		Государственные	Негосударственные	Москва	Другие регионы
<b>Чем в основном они занимались до того, как пришли работать в Ваш вуз?</b>					
Учились в нашем вузе	69	79	51	78	66
Учились в других вузах	48	47	49	40	50
Работали в других вузах	42	36	52	45	41
Работали в образовательных учреждениях других уровней (в школах, училищах, колледжах)	15	16	14	5	18
Работали в научно-исследовательских организациях	13	15	8	22	10
Работали в организациях и на предприятиях, не связанных с образованием или с научно-исследовательской деятельностью	17	19	14	21	16

Респонденты также оценили примерную долю преподавателей, получивших высшее образование в данном вузе. В среднем она оказалась около трети (36%), но в государственных вузах выше — почти половина (47%), а в негосударственных ниже — лишь каждый десятый (11%).

Вузы весьма активно привлекают научно-педагогических кадры из других организаций на работу по совместительству, но чаще из других образовательных и научных учреждений, чем из организаций, не связанных с образовательной или научной деятельностью (табл. 40). Совместители первого типа работают в 9/10 вузов (в государственных вузах на таких условиях работает каждый пятый, в московских — каждый четвертый, в негосударственных — каждый третий сотрудник), второго типа — в 2/3 вузов (их доля в научно-педагогическом корпусе составляет около 13%, в московских вузах — около 18%).

**Таблица 40. Совместители в вузах: 2010**  
(в процентах от числа опрошенных)

**Какая примерно доля научно-педагогических работников Вашего вуза имеет основное место работы ...?**

Основное место работы	Все вузы	В том числе			
		Государственные	Негосударственные	Москва	Другие регионы
<b>В других образовательных или научных учреждениях</b>					
<i>Среднее значение (проценты)</i>	23	19	31	25	22
Таких нет	11	10	12	7	12
Затруднились ответить	9	9	9	14	8
<b>В организациях или на предприятиях, не связанных с образованием и научной деятельностью</b>					
<i>Среднее значение (проценты)</i>	13	13	13	18	12
Таких нет	35	33	38	34	35
Затруднились ответить	9	9	8	12	8

### **Контракты с преподавателями и научными работниками вузов**

В 2010 г. руководителям вузов был задан вопрос о продолжительности контрактов с преподавателями и научными работниками (табл. 41). В большинстве случаев контракты заключаются на пять лет (в 3/4 государственных вузов и в половине негосударственных). Имеют место также контракты сроком в один год (в негосударственных вузах в 22% случаев, в государственных вузах лишь в 7% случаев) и три года (в 13% государственных вузов и в 17% негосударственных). Другие сроки упоминались в единичных случаях.

В 3/4 вузов на ближайшие пять лет изменений в продолжительности контрактов не планируется. Лишь в каждом десятом вузе планируется сокращение продолжительности

контрактов, еще реже — увеличение (в 6% случаев). В московских учреждениях ВПО о сокращении сроков контрактов говорили немного чаще (в 15% случаев), а об увеличении — реже (3%).

**Таблица 41. Сроки контрактов с преподавателями и научными работниками вузов: 2010**  
(в процентах от числа опрошенных)

Сроки контрактов	Все вузы	В том числе			
		Государственные	Негосударственные	Москва	Другие регионы
Число учреждений	484	306	178	103	381
<b>На какой срок заключены контракты с большинством ваших преподавателей и научных работников?</b>					
1 год	13	7	22	9	13
2 года	1	1	3	1	2
3 года	14	13	17	15	14
5 лет	64	73	47	67	63
6 лет	0,2	0	0,6	0	0,3
15 лет	0,2	0	0,6	0	0,3
Затруднились ответить	7	6	10	8	7
<b>Планируете ли Вы изменить среднюю продолжительность контрактов в ближайшие 5 лет?</b>					
Планируем сократить продолжительность контрактов	11	11	11	15	10
Планируем увеличить продолжительность контрактов	6	6	8	3	7
Не планируем изменять среднюю продолжительность контрактов	76	76	76	76	76

### Публикационная активность и научная деятельность преподавателей

Публикационная активность преподавателей снижается, особенно в СПО и НПО (табл. 42). Наличие учебно-методических публикаций отмечается в 9/10 вузов, и их число не меняется за весь период наблюдений. Но средняя численность преподавателей, имеющих такие публикации, снизилась с 63% в 2007 г. до 57% в 2010 г. По СПО такие публикации отмечаются в 7/10 учреждений этого уровня, но если в 2006—2008 гг. в среднем публиковались 28% преподавателей, то в 2009—2010 г. немного меньше — 25%. По НПО снижается не только средняя численность преподавателей, имеющих такие публикации (с 20 до 15%), но и число учреждений, их осуществляющих (с 47% в 2006 г. до 39%).

**Таблица 42. Публикационная активность преподавателей за последние два года**  
(проценты, среднее)

#### Доля преподавателей от общей численности ППС, имеющих...

Виды публикаций	ВПО					СПО					НПО				
	2006	2007	2008	2009	2010	2006	2007	2008	2009	2010	2006	2007	2008	2009	2010
Учебно-методические публикации	63	63	58	60	57	28	28	28	25	25	17	17	20	15	15
Таких публикаций не было + Нет ответа*	10	6	10	11	10	30	26	23	31	31	53	46	49	58	61
Научные публикации	60	60	55	59	60	16	14	15	12	15	9	9	14	8	9
Таких публикаций не было + Нет ответа*	10	6	11	11	11	58	53	54	60	60	7	80	81	88	89
Собственные учебники и учебные пособия с грифом Минобрнауки РФ и тиражом более 1000 экз.	13	11	10	10	10	6	5	7	9	5	6	7	10	9	4
Таких публикаций не было + Нет ответа*	41	32	37	38	40	85	83	83	84	84	94	93	91	98	99

\* В процентах от числа опрошенных.

Научные публикации осуществлялись в 9/10 вузов (доля «публикующихся» преподавателей составляет 60%), в 2/5 учреждений СПО (15% преподавателей) и в 1/10 учреждений НПО (9% преподавателей).

Собственные учебники и учебные пособия с грифом Минобрнауки РФ и тиражом более 1000 экземпляров были изданы в 2/3 вузов (их подготовили в среднем по 10% преподавателей в каждом вузе), в 16% учреждений СПО (8% преподавателей) и в 2% учреждений НПО (9% преподавателей).

В последней волне руководители вузов оценивали научный потенциал своих преподавателей. Согласно их сведениям, в среднем 40% преподавателей ведут научные исследования в своих учреждениях, в других организациях участвуют в научной работе от 12% преподавателей старших возрастных групп до 18% молодых (табл. 43). При этом не ведут, но могли бы вести научные исследования еще около 15% преподавателей старших возрастов и 23% молодежи. Уровень реализации научного потенциала заметно ниже в негосударственных вузах по сравнению с государственными, несколько ниже он и в московских вузах по сравнению с другими регионами.

**Таблица 43. Научная деятельность преподавателей вузов, по возрастным группам: 2010**  
(проценты, среднее\*)

**Для преподавателей каждой возрастной группы (из тех, которые работают в Вашем учебном заведении) укажите, сколько процентов из них ведут или могли бы вести научные исследования.**

Доля преподавателей, ведущих научные исследования	Все вузы	В том числе			
		Государственные	Негосударственные	Москва	Другие регионы
<b>Ведут научные исследования в данном вузе</b>					
в возрасте до 30 лет	<b>38,8</b>	<b>46,7</b>	<b>25,3</b>	<b>32,3</b>	<b>40,4</b>
	77	76	77	71	78
в возрасте 30–49 лет	<b>39,7</b>	<b>43,2</b>	<b>33,8</b>	<b>40,3</b>	<b>39,5</b>
	82	81	83	78	83
в возрасте 50 лет и старше	<b>39,4</b>	<b>44,4</b>	<b>30,7</b>	<b>46,5</b>	<b>37,6</b>
	80	80	80	75	81
<b>Ведут научные исследования в других организациях</b>					
в возрасте до 30 лет	<b>18,1</b>	<b>19,7</b>	<b>15,6</b>	<b>12,6</b>	<b>19</b>
	62	61	64	41	67
в возрасте 30–49 лет	<b>11,6</b>	<b>9,5</b>	<b>14,7</b>	<b>17,5</b>	<b>10,4</b>
	67	64	71	51	71
в возрасте 50 лет и старше	<b>12,6</b>	<b>11</b>	<b>15,2</b>	<b>20,6</b>	<b>11,1</b>
	65	62	68	48	69
<b>Не ведут, но могли бы вести научные исследования</b>					
в возрасте до 30 лет	<b>22,5</b>	<b>22</b>	<b>23,5</b>	<b>22,2</b>	<b>22,6</b>
	63	63	65	39	70
в возрасте 30–49 лет	<b>14,5</b>	<b>13</b>	<b>17,1</b>	<b>24,3</b>	<b>13</b>
	69	67	71	43	76
в возрасте 50 лет и старше	<b>15,8</b>	<b>16,2</b>	<b>15</b>	<b>21,3</b>	<b>14,9</b>
	67	66	69	42	74

\* В затемненных полях указана доля респондентов, давших оценки, в процентах от числа опрошенных (остальные либо не имеют преподавателей данной возрастной группы, либо затруднились ответить).

## ПРИЛОЖЕНИЯ

**Приложение 1. Организационная схема опросов руководителей учреждений профессионального образования, проведенных в рамках МЭО: 2003–2010**

		<i>Дата</i>	2003	2005	2006	2007	2008	2009	2010	
		<b>Объем выборки (чел.)</b>	1311	1288	1248	1222	1251	1245	1225	
		В т.ч. по уровням:								
		ВПО	546	532	488	501	523	510	484	
		СПО	433	444	393	399	408	424	443	
		<b>Тематические направления</b>	НПО	332	312	323	322	320	311	298
<b>Критерии отбора респондентов</b>	Должность респондента									
	Стаж работы на этой должности									
	Уровень (ВПО, СПО, НПО).									
	Форма собственности (государственное или негосударственное).									
	Статус (головное или филиал)									
	Тип населенного пункта									
	Область, Федеральный округ									
<b>Сведения об учреждении</b>	Аккредитация									
	Отраслевая специализация									
	Год основания									
	Количество филиалов									
	Количество факультетов, отделений									
	Количество кафедр									
	Количество научных подразделений									
<b>I. Ресурсы:</b>	Обеспеченность в процентах к необходимому уровню									
	Качество									
	Количество									
	Наличие объектов инфраструктуры									
	Возможности для публикаций									
	Доступ к компьютерам									
	Доступ к Интернету									
	Наличие сайта									
	Обновление информации на сайте									
	Использование производственной (приборной) базы предприятий и НИИ									
	Репутация									
<b>II. Экономические стратегии:</b>	Основные задачи развития учебного заведения									
	Стратегия учебного заведения по соотношению цен, качества услуг и качества учащихся									
	Проблемы учреждения и возможности администрации									
	Мнение о государственном регулировании (что мешает, чего не хватает)									
	Оценка возможности перехода в автономное учреждение									
	Слияние УЗ									

	Дата	2003	2005	2006	2007	2008	2009	2010
<b>Финансовая политика</b>	Приоритеты финансирования (если учреждение получит +30% бюджета)							
	Оценка устойчивости финансового положения УЗ							
	Факторы, влияющие на финансовое положение УЗ							
	Прогнозы изменений в структуре источников финансирования учебных заведений							
	Отношение к новой системе бюджетного финансирования							
	Внедрение ГИФО							
	Доходы и расходы – структура в процентах							
	Доходы от образовательных программ							
	Структура расходов внебюджетных средств (%)							
	Соотношение денежных средств и товаров/ услуг в спонсорских вкладах							
	Доля внебюджетного финансирования в расходах на оплату труда, приобретение услуг, социальное обеспечение, инвестиции, научные исследования							
	Динамика объемов бюджетного финансирования, внебюджетных средств, НИОКР							
	Наличие финансовых резервов							
	Задолженности по оплате труда, коммунальных услуг.							
	Наличие внебюджетных средств							
	Наличие внутреннего хозрасчета							
Реализация (и планы) коммерческой деятельности (научной, производственной, спортивной, культурно-массовой)								
<b>Оценки рынка</b>	Оценки платежеспособного спроса населения и предприятий							
	Маркетинговые исследования рынка труда и рынка образовательных услуг							
	Конкуренция на рынке образовательных услуг							
	Специальности, пользующиеся высоким / низким платежеспособным спросом							
<b>Ценовая политика</b>	Принципы установления цен на платные образовательные услуги							
	Динамика цен на образовательные услуги за три года							
	Платное или бесплатное обучение							
	Плата за год обучения							
	Поощрение учащихся							
	Размеры стипендий							
	Сравнение уровня оплаты с другими УЗ							
	Скидки на обучение							
	Условия увеличения платы за обучение							
	Образовательные кредиты							
	Отчисление учащихся, восстановление на платной основе							
Экспорт образовательных услуг								
<b>III. Образовательные стратегии: Прием</b>	Формы взаимодействия с учреждениями предшествующего уровня							
	Рекламные мероприятия							
	Порядок предоставления информации об УЗ							
	Конкурс							
	Поступление в бакалавриат и магистратуру							
	Динамика приема за последние три года							
	География рынка труда (ориентация программ УЗ)							
	Учащиеся из других регионов и стран. Их расселение							
	Уровень знаний поступающих							
	Принципы отбора учащихся							
	Структура приема (чел.) по уровням обучения и стоимости (платное / бесплатное)							



		Дата	2003	2005	2006	2007	2008	2009	2010
<b>Обучение</b>	Численность учащихся по формам обучения								
	Ориентация на выпуск специалистов широкого или узкого профиля								
	Профиль образовательных программ								
	Качественные характеристики обучения в бакалавриате и магистратуре								
	Совершенствование структуры образовательных программ								
	Внедрение программ других уровней								
	Совмещение работы с учебой								
	Политика вуза к работающим студентам								
	Виды научной работы учащихся и преподавателей								
	Формы привлечения студентов и аспирантов к преподавательской и научной деятельности								
	Формы работы студентов и аспирантов в учебном заведении								
	Мнение о показателях качества								
	Оценка качества обучения по сравнению с другими учебными заведениями								
	Критерии оценки учебного и научного блоков								
	Программы, имеющие самый сильный / слабый преподавательский состав								
	Оценка преподавательского состава по областям знаний								
	Рейтингование программ и преподавателей								
Отношение к рейтингам вузов									
<b>Трудоустройство выпускников</b>	Мероприятия по трудоустройству								
	Формы сотрудничества с потенциальными работодателями								
	Оценки перспектив трудоустройства выпускников								
	Уровень знаний выпускников								
	Динамика за три года доли выпускников, трудоустроившихся по специальности								
	Доля выпускников, трудоустроившихся по специальности								
	Факторы трудоустройства выпускников								
	Результаты распределения выпускников (сроки, помощь учреждения)								
	Работа с выпускниками предыдущих лет								
	Зарплата выпускников								
Оценки динамики заработной платы выпускников за три года									
<b>IV. Кадровая политика:</b>	Наличие попечительского совета								
	Структурные и кадровые изменения в течение последних трех лет								
<b>Управление учебным заведением</b>	Группы влияния на политику учебного заведения								
	Взаимоотношения в коллективе								
	Субъекты реализации политики вуза («актив»)								
	Распределение ответственности в вузах								
	Численность преподавателей, научных сотрудников, АУП и вспомогательного персонала								
	Совместители								
Сведения о руководителе: возраст, образование, стаж работы на административной должности									

	<i>Дата</i>	2003	2005	2006	2007	2008	2009	2010
<b>Преподаватели</b>	Возрастная структура и ротация							
	Оценка притока молодых преподавателей и научных работников							
	Динамика текучести кадров среди молодых преподавателей							
	Уровень преподавательского состава							
	«Идеальный» преподаватель							
	Критерии приема на работу преподавателей							
	Научная работа преподавателей							
	Учет научной деятельности преподавателей при решении кадровых вопросов							
	Публикационная активность преподавателей							
	Доля преподавателей, способных вести научные исследования							
	Льготы для преподавателей							
	Условия переманивания преподавателей							
	Суперусловия для перспективной специальности.							
	Возможности привлечения молодых преподавателей							
	Договоры (контракты) с преподавателями							
	Повышение квалификации преподавателей							
	Оценки конкурентоспособности оплаты труда преподавателей							
	Динамика фонда оплаты труда преподавателей							
	Средний размер заработной платы преподавателей							
	Принципы оплаты труда преподавателей							
	«Идеальная» зарплата для рядового преподавателя, «идеального» преподавателя							
	«Идеальная» зарплата для молодых перспективных преподавателей							
	Размеры доплат, премий; подработка							
Новая система оплаты труда (НСОТ)								
Доля зарплаты преподавателей, которая зависит от объема и качества работы								
Пределы дополнительных выплат преподавателям за научную деятельность								
Структура расходов на оплату труда по категориям персонала (%)								
<b>V. Филиалы</b>	Год основания головного учреждения							
	Перевод учащихся в головное учреждение							
	Участие головного учреждения в деятельности филиала							
	Доля доходов, идущих в головное учреждение							

**Приложение 2. Обеспеченность учебного процесса некоторыми видами ресурсов в процентах к необходимому уровню (среднее, проценты)**

	ВПО							СПО							НПО						
	2003	2005	2006	2007	2008	2009	2010	2003	2005	2006	2007	2008	2009	2010	2003	2005	2006	2007	2008	2009	2010
Административно-управленческий персонал	–	91	93	94	92	95	90	–	96	95	95	93	95	92	–	95	96	95	91	96	90
Квалифицированные преподаватели	88	88	90	90	86	91	88	88	92	89	88	86	88	88	85	87	85	86	82	87	84
Учебные площади	84	85	88	88	86	90	90	84	88	88	90	87	91	92	85	91	92	93	89	93	91
Общежития	60* (24)	52 (12)	81 (46)	79 (45)	79 (49)	80 (44)	77 (46)	63 (32)	60 (26)	87 (52)	87 (47)	86 (48)	87 (47)	84 (44)	54 (34)	57 (30)	85 (56)	82 (53)	86 (56)	84 (57)	82 (50)
Мебель и инвентарь	85	86	88	90	87	89	88	74	83	83	83	80	84	84	72	76	77	78	76	79	80
Учебная и учебно-методическая литература	84	88	88	90	86	89	86	77	82	82	82	80	81	78	73	74	72	74	70	74	69
Современные учебные программы	87	86	88	89	84	86	84	80	86	86	87	78	71	76	78	76	83	80	71	76	71 (16)
Учебное оборудование	75	79	81	83	82	84	83	68	72	75	76	76	76	74	60	65	67	68	68	70	69
Компьютеры и др. информационная техника	79	83	83	86	85	86	85	71	77	82	79	76	77	75	54	61	62	62	60	65	64
Доступ в Интернет	76	84	84	88	87	89	91	47	59 (15)	65	69	70	75	80	31 (21)	46 (28)	52 (22)	55	50	62	66
Научная периодика, научная литература	80	81	81	85 (11)	82 (11)	86 (13)	84 (13)	65	69 (23)	68 (19)	70 (29)	71 (28)	69 (27)	53 (15)	60 (12)	54 (39)	53 (38)	55 (40)	52 (49)	59 (49)	
Компьютерные программы и базы данных	72	77	76	80	76	79	80	58	66	65	65	61	66	67	46	52	50 (14)	51	45	54	57 (12)
Научное оборудование и приборы	59 (14)	60 (9)	70 (35)	73 (25)	71 (30)	73 (29)	73 (30)	46 (14)	51 (22)	63 (46)	61 (41)	59 (43)	61 (46)	63 (47)	37 (21)	42 (26)	51 (52)	47 (49)	47 (52)	49 (61)	52 (58)
Общий объем финансирования **							79 (13)							81							78
Средства для повышения квалификации преподавателей	57	60	63 (11)	67	57	64	65 (16)	52	61	65 (16)	64 (12)	56	61 (15)	63 (17)	50 (14)	57	68 (23)	68 (16)	51	57 (26)	60 (26)
Средства для стимулирования преподавателей	58	58	62 (13)	63	51	60 (13)	59 (17)	43	50	52 (19)	53 (13)	44	48 (15)	54 (17)	40	47	45 (23)	45 (18)	35	46 (21)	51 (20)

\* В скобках указана доля не ответивших и тех, кто написал «не имеем», если таких ответов было свыше 10% (в процентах от числа опрошенных).

\*\* Данный параметр в 2010 г. предлагался впервые.

**Приложение 3. Оценки качества ресурсов**  
(в процентах от числа опрошенных\*)

		ВПО							СПО							НПО						
		2003	2005	2006	2007	2008	2009	2010	2003	2005	2006	2007	2008	2009	2010	2003	2005	2006	2007	2008	2009	2010
<b>АУП</b>	плохое	0,4	0	0,4	0,2	0,2	0,6	0,4	0,5	0	0	0,8	0	0	0,2	1	0	0,3	0	0	0,3	0,3
	удовлетворительное	25	29	25	30	20	18	17	25	27	30	33	19	18	21	24	30	33	34	24	24	22
	хорошее	75	70	73	69	76	78	81	74	73	69	64	78	77	78	75	69	65	65	74	74	75
<b>Преподавательские кадры</b>	плохое	0,2	0	0,2	0	0,2	0,2	0,2	1	0	0,3	0,8	0,2	0,5	0,1	1	1	0,3	1	0,9	0	0
	удовлетворительное	19	17	17	23	16	12	12	27	23	28	34	21	20	22	37	34	37	41	28	28	25
	хорошее	81	82	82	76	80	85	86	73	77	71	64	77	76	77	61	64	63	57	70	71	75
<b>Учебные площади</b>	плохое	4	4	4	4	3	2	3	6	4	6	6	4	4	3	9	3	3	4	3	3	4
	удовлетворительное	50	42	45	47	39	38	33	45	43	48	42	35	39	34	48	50	52	46	35	31	35
	хорошее	46	52	50	49	54	57	62	49	53	44	51	58	54	62	43	47	44	49	61	64	61
<b>Общежития</b>	плохое	16	17	6	10	5	3	6	15	13	5	9	4	4	6	13	13	6	7	3	6	8
	удовлетворительное	34	32	30	28	24	28	25	28	25	23	23	24	27	25	23	27	21	25	24	20	21
	хорошее	22	27	20	22	25	28	30	22	28	22	24	27	26	28	13	19	18	18	19	22	23
	не имеем				39	41	38	37				44	42	40	40				49	53	49	47
<b>Мебель и инвентарь</b>	плохое		2	4	3	2	2	2		7	8	9	6	5	4		14	14	16	9	8	9
	удовлетворительное		41	46	48	39	40	36		51	59	51	51	51	48		60	64	60	57	57	54
	хорошее		56	48	49	55	55	61		42	32	39	40	41	47		25	22	23	33	34	36
<b>Учебная и учебно-методическая литература</b>	плохое	2	0	1	0,4	0,2	0	0,2	5	1	2	2	1,7	1	0,7	11	5	5	4	2,5	3	7
	удовлетворительное	32	29	25	27	22	17	18	50	45	49	46	38	37	39	52	60	61	59	51	46	47
	хорошее	65	70	73	71	74	80	79	45	53	48	51	58	59	59	36	34	33	36	45	49	44
<b>Учебные программы</b>	плохое		0	0,4	0	0	0	0		1	1,3	0,8	0,5	0	1		3	0,6	1	2	1	0,7
	удовлетворительное		21	17	20	15	14	14		33	27	34	25	26	26		45	44	41	35	31	33
	хорошее		77	81	79	81	82	85		66	70	65	71	72	71		50	55	57	62	67	64
<b>Учебное оборудование</b>	плохое	7	3	4	4	3	3	2	12	7	7	8	8	6	6	26	14	19	21	12	14	13
	удовлетворительное	49	49	53	50	45	42	40	61	63	65	62	57	58	57	55	70	66	66	60	57	57
	хорошее	44	45	37	40	45	50	55	27	30	24	27	30	32	34	17	14	12	11	26	28	29
<b>Компьютеры и другая информационная техника</b>	плохое		1	2	1	0,8	1	0,8		4	7	8	4	4	4		13	16	19	12	12	14
	удовлетворительное		33	36	34	29	28	30		45	45	42	42	43	47		50	55	52	45	50	48
	хорошее		65	61	64	66	69	67		50	46	49	52	51	48		35	29	28	42	37	36
<b>Доступ в Интернет</b>	плохое		2	4	4	3	2	3		17	20	21	11	7	6		35	38	42	23	21	17
	удовлетворительное		32	37	36	25	25	20		40	47	40	39	43	38		27	38	35	36	37	42
	хорошее		64	57	60	68	71	77		36	31	39	46	46	55		22	19	23	32	38	39
<b>Научная периодика, научная литература</b>	плохое		3	3	3	2	1	2		8	8	12	9	7	7		14	17	17	12	11	9
	удовлетворительное		35	40	41	32	26	30		45	42	45	35	38	42		49	36	36	36	33	33
	хорошее		60	52	52	59	68	63		40	27	24	30	33	31		24	10	12	16	13	15
	не имеем				2	4	2	4				18	22	19	18				33	37	40	40
<b>Компьютерные программы и базы данных</b>	плохое		3	6	6	2	2	3		9	14	19	10	8	10		21	30	30	19	16	21
	удовлетворительное		42	49	45	42	39	38		53	54	50	55	53	50		53	53	50	46	55	50
	хорошее		54	43	49	51	55	56		37	30	30	32	34	38		23	16	18	30	26	27
<b>Научное оборудование и приборы</b>	плохое		11	8	9	7	3	6		16	12	17	15	10	15		31	24	25	17	15	15
	удовлетворительное		48	41	47	40	39	39		48	34	33	34	37	31		37	21	27	28	26	26
	хорошее		27	17	22	28	35	34		14	10	11	13	14	17		10	4	5	8	6	8
	не имеем				21	21	19	19				38	34	34	35				41	46	50	48

\* По ряду позиций сумма меньше 100%, т.к. не представлена позиция «затрудняюсь ответить/нет ответа».

#### Приложение 4. Оценки преподавательского состава по направлениям обучения и основной отраслевой специализации учебного заведения: 2010

Оцените, пожалуйста, по пятибалльной шкале преподавательский состав по программам, реализуемым Вашим учебным заведением (средний балл по шкале от 1 балла – «слабый» до 5 баллов – «сильный»\*).

Укрупненные группы специальностей	Основная отраслевая специализация учебного заведения									
	Университеты	Промышленность, строительство	Транспорт, связь, информатизация	Сельское хозяйство	Торговля, сфера обслуживания	Экономика, право, управление	Здравоохранение, физ. культура, спорт	Образование	Культура, искусство, кинематография	Другое
<b>ВПО</b>										
Число учреждений (ед.)	61	51	37	21	18	165	19	62	31	19
естественные науки (4,7)	4,7	4,6	4,7	4,7	4,5	4,6	5,0	4,7		4,7
	75	45	35	52	11	18	16	34	0	47
инженерные науки (4,5)	4,5	4,6	4,5	4,4	4,3	4,4		4,6	4,0	4,7
	64	94	84	67	22	15	0	19	3	47
сельское хозяйство (4,4)	4,3	4,0	4,0	4,7		4,3		5,0		
	15	10	3	33	0	2	0	3	0	0
сфера услуг (4,3)	4,3	4,4	4,2	4,3	4,3	4,4	4,0	4,4	4,4	3,0
	41	18	24	14	67	21	5	32	16	5
экономика, социальные науки и юриспруденция (4,5)	4,7	4,5	4,3	4,6	4,3	4,5	4,5	4,6	4,2	4,3
	95	84	62	90	67	98	32	74	19	63
здравоохранение и безопасность (4,5)	4,8	4,6	4,0	3,5		3,8	4,8	4,7		4,0
	23	22	14	19	0	5	84	10	0	5
образование (4,5)	4,7	4,3	4,0	4,1	4,5	4,2	5,0	4,7	4,7	4,4
	69	20	8	33	11	18	16	68	19	26
гуманитарные науки** и культура (4,6)	4,7	4,5	4,5	4,3	4,3	4,6	4,7	4,7	4,7	4,7
	92	53	35	14	33	46	16	81	97	63
<b>СПО</b>										
Число учреждений (ед.)		99	26	13	26	40	53	42	23	6
естественные науки (4,4)		4,5	4,8	4,5	4,0	4,4	5,0	4,1	4,3	4,6
		17	13	9	13	16	8	16	11	50
инженерные науки (4,4)		4,4	4,4	3,6	4,0	3,9	5,0	4,4	4,0	3,8
		79	81	23	3	16	2	13	3	60
сельское хозяйство (4,3)		4,6	4,0	4,9				4,0		
		5	3	59	0	0	0	7	0	0
сфера услуг (4,4)		4,6	4,2	4,3	4,5	4,5	5,0	4,3	4,0	4,3
		26	31	32	100	29	3	20	3	40
экономика, социальные науки и юриспруденция (4,4)		4,5	4,2	4,1	4,4	4,5	4,8	4,5	4,2	5,0
		58	69	45	39	96	6	31	16	50
здравоохранение и безопасность (4,5)		4,2		5,0		4,0	4,5	4,0		4,0
		4	0	5	0	4	88	6	0	20
образование (4,4)		4,6	4,0	4,0	4,0	4,2	4,6	4,6	4,2	4,5
		13	16	14	10	13	11	77	38	20
гуманитарные науки** и культура (4,5)		4,4	4,4	4,3	4,2	4,4	4,5	4,4	4,7	5,0
		21	25	14	19	33	12	41	95	30

Укрупненные группы специальностей	Основная отраслевая специализация учебного заведения									
	Университеты	Промышленность, строительство	Транспорт, связь, информатизация	Сельское хозяйство	Торговля, сфера обслуживания	Экономика, право, управление	Здравоохранение, физ. культура, спорт	Образование	Культура, искусство, кинематография	Другое
<b>НПО</b>										
<i>Число учреждений (ед.)</i>		26	7	9	11	1	2	3		2
естественные науки (4,3)		<b>4,4</b>	<b>4,0</b>	<b>4,5</b>	<b>4,0</b>			<b>4,2</b>	<b>4,0</b>	<b>5,0</b>
		27	25	5	7	0	0	36	50	14
инженерные науки (4,3)		<b>4,3</b>	<b>4,4</b>	<b>4,3</b>	<b>4,5</b>	<b>5,0</b>		<b>4,4</b>		
		64	67	15	9	100	0	36	0	43
сельское хозяйство (4,3)		<b>4,3</b>	<b>4,0</b>	<b>5,0</b>	<b>5,0</b>			<b>4,0</b>		<b>4,0</b>
		5	8	50	2	0	0	14	0	14
сфера услуг (4,4)		<b>4,4</b>	<b>4,2</b>	<b>4,3</b>	<b>4,5</b>	<b>5,0</b>		<b>4,2</b>	<b>4,0</b>	<b>4,5</b>
		41	54	50	88	100	0	36	50	57
экономика, социальные науки и юриспруденция (4,3)		<b>4,4</b>	<b>4,3</b>	<b>4,2</b>	<b>4,0</b>			<b>4,0</b>		<b>4,0</b>
		25	13	15	9	0	0	29	0	14
здравоохранение и безопасность (4,3)		<b>4,2</b>	<b>4,0</b>		<b>4,5</b>		<b>5,0</b>	<b>4,0</b>		<b>4,0</b>
		9	4	0	5	0	100	7	0	14
образование и педагогика (4,2)		<b>4,2</b>	<b>3,7</b>	<b>4,4</b>	<b>4,2</b>			<b>4,3</b>	<b>5,0</b>	<b>2,5</b>
		21	13	20	14	0	0	43	50	29
гуманитарные науки** и культура (4,4)		<b>4,4</b>	<b>4,5</b>	<b>4,3</b>	<b>4,3</b>	<b>5,0</b>		<b>4,2</b>	<b>5,0</b>	<b>4,5</b>
		35	17	20	19	100	0	43	50	29

\* В затемненных полях указана доля респондентов, давших оценки, в процентах от числа опрошенных (остальные не реализуют программы данного направления либо затруднились ответить).

\*\* Исключая юриспруденцию.

**Приложение 5. Коррекция структуры образовательных программ в вузах, по группам специальностей и направлений подготовки за последние три года: 2010**  
(в процентах от числа опрошенных)

Укрупненные группы специальностей и направлений подготовки	Основная отраслевая специализация вуза									
	Университеты	Промышленность, строительство	Транспорт, связь, информатизация	Сельское хозяйство	Торговля, сфера обслуживания	Экономика, право, управление	Здравоохранение, физ. культура, спорт	Образование	Культура, искусство, кинематография	Другое
<i>Число вузов (ед.)</i>	61	51	37	21	18	165	19	62	31	19
<b>Открывали новые образовательные программы по следующим направлениям</b>										
Естественные науки	41	10	8	33	–	6	11	18	–	11
Инженерные науки	31	63	46	38	11	9	–	3	–	16
Сельское хозяйство	5	2	–	71	–	1	–	3	–	–
Сфера услуг	21	6	8	5	22	12	–	19	6	5
Экономика, социальные науки и юриспруденция	74	25	27	43	22	39	21	35	10	32
Здравоохранение и безопасность	8	4	8	10	–	1	37	2	–	–
Образование	25	4	–	10	–	5	5	40	10	11
Гуманитарные науки* и культура	56	12	14	10	11	9	11	39	45	26
<b>Закрывали образовательные программы по следующим направлениям</b>										
Естественные науки	5	2	–	–	–	1	–	–	–	–
Инженерные науки	10	4	11	–	–	1	–	–	–	–
Сельское хозяйство	–	2	–	–	–	2	–	–	–	–
Сфера услуг	3	4	5	–	6	1	–	3	–	–
Экономика, социальные науки и юриспруденция	7	2	5	5	–	6	–	6	–	–
Здравоохранение и безопасность	2	–	–	–	–	–	11	2	3	5
Образование	7	2	–	5	–	2	–	3	–	–
Гуманитарные науки* и культура	5	2	5	5	–	2	–	6	3	11

\* Исключая юриспруденцию.

**Приложение 6. Мероприятия по трудоустройству выпускников**  
(в процентах от числа опрошенных)

**Какие мероприятия по совершенствованию учебного процесса в плане ориентации на рынок труда, по трудоустройству выпускников проводятся в Вашем учебном заведении?**

	ВПО						СПО						НПО					
	2003	2005	2006	2007	2008	2010	2003	2005	2006	2007	2008	2010	2003	2005	2006	2007	2008	2010
Студенты проходят практику, стажировятся на предприятиях и в организациях, куда потом могут трудоустроиться			82	81	82	79			81	82	86	86			84	80	87	75
Сотрудники потенциальных работодателей ведут у нас регулярные учебные занятия			36	40	58	40			23	23	41	25			5	11	21	6
Закключаем договоры с предприятиями	49	47	49	48	52	54	48	45	40	43	43	47	65	69	68	71	66	58
Организуем ярмарки вакансий			41	48	50	49			39	41	42	42			47	46	44	47
Взаимодействуем с биржей труда, центрами занятости, кадровыми агентствами			33	35	50	42			39	40	51	44			48	51	53	49
Организован центр трудоустройства выпускников, работает комиссия по трудоустройству				34	45	41				13	30	28				5	13	20
Привлекаем представителей компаний к оценке работ студентов, чтобы они могли выбрать лучших				43	43	44				34	38	38				41	44	38
Проводим дни карьеры			26	32	34	39			14	19	19	23			12	15	17	16
Приглашаем представителей компаний на обсуждения учебных планов, программ курсов				18	31	24				16	29	29				25	36	21
Другое		6	4	3	4			6	5	4	2			2	1	2	1	
Наши выпускники уже трудоустроены				16	5	14				7	3	4				11	2	4
У нас свободное распределение				29	18	21				26	19	18				15	10	15
У нас гарантированное распределение			13	12	11	9			16	17	18	17			20	25	24	16
Целенаправленные работы по трудоустройству выпускников не проводятся			7	8	2	8			9	9	2	7			4	6	2	6



**ИНФОРМАЦИОННЫЕ БЮЛЛЕТЕНИ  
СЕРИИ «МОНИТОРИНГ ЭКОНОМИКИ ОБРАЗОВАНИЯ»**

№ 1, 2002 Градосельская Г.В., Киселева Н.Е., Петренко К.В. Выбор образовательных стратегий детей: ценности и ресурсы.

№ 2, 2003. Бусыгин В.П., Галицкий Е.Б., Левин М.И., Левина Е.А. Затраты домохозяйств на рынке высшего профессионального образования.

№ 1 (3), 2004, *Гохберг Л.М., Забатурина И.Ю., Ковалева Н.В., Кузнецова В.И., Озерова О.К.* Экономика образования в зеркале статистики.

№ 2 (4), 2004, *Логинов Д.А., Петренко Е.С., Петренко К.В.* Стратегии семей в сфере образования.

№ 3 (5), 2004, *Кузьминов Я.И., Шувалова О.Р.* Стратегии учреждений профессионального образования на рынках образовательных услуг.

№ 4 (6), 2004, *Галицкий Е.Б., Левин М.И.* Коррупция в системе образования.

№ 5 (7), 2004, *Гасликова И.Р., Ковалева Г.Г.* Использование информационных технологий в образовании.

№ 6 (8), 2004, *Бутко Е.Я.* Образовательные и экономические стратегии учреждений начального профессионального образования в современных условиях.

№ 1 (9), 2005, *Бондаренко Н.В., Бочарова О.А., Гражданкин А.И., Красильникова М.Д., Левинсон А.Г., Петрушкова Л.В., Стучевская О.А.* Анализ взаимосвязей профессионального образования и рынка труда.

№ 2 (10), 2005, *Демин В.М., Дубровская Т.П.* Образовательные и экономические стратегии образовательных учреждений среднего профессионального образования.

№ 3 (11), 2005, *Зернов В.А., Гуров В.В.* Образовательные и экономические стратегии в высшей школе (основные показатели и ресурсы).

№ 4 (12), 2005, *Абанкина И.В., Абанкина Т.В., Белов Н.В., Осовецкая Н.Я., Рудник Б.Л.* Бюджетное финансирование образования.

№ 5 (13), 2005, *Галицкий Е.Б., Левин М.И.* Затраты домохозяйств на образование детей (2002/2003 учебный год).

№ 6 (14), 2005, *Гохберг Л.М., Забатурина И.Ю., Ковалева Н.В., Кузнецова В.И., Озерова О.К.* Экономика образования в зеркале статистики: новые данные.

№ 7 (15), 2005, *Оберемко О.А., Петренко К.В.* Образование детей и взрослых: семейные проекты траекторий.

№ 8 (16), *Савицкая Е.В.* Детское дошкольное образование: экономический аспект.

№ 9 (17), 2005, *Левин М.И.* Затраты домохозяйств на воспитание и образование детей в 2003/2004 учебном году.

№ 10 (18), 2005, *Галицкий Е.Б.* Затраты домохозяйств на учебу взрослых в 2003/2004 учебном году.

№ 1 (19), 2006, *Бондаренко Н.В., Красильникова М.Д., Харламов К.А.* Спрос на рабочую силу – мнение работодателей.

№ 2 (20), 2006, *Рощина Я.М., Филиппова Т.Н.* Преподаватели на рынке образовательных услуг.

№ 3 (21), 2006, *Рощина Я.М., Филиппова Т.Н., Фурсов К.С.* Учащиеся на рынке образовательных услуг.

- № 4 (22), 2006, *Кузьминов Я.И., Шувалова О.Р.* Стратегии учреждений профессионального образования: проблемы качества.
- № 5 (23), 2006, *Звоновский И.Б., Меркулов Д.Ю., Меркулов Е.Ю., Петренко К.В.* Затраты домохозяйств на образование и социальная мобильность.
- № 1 (24), 2007, Экономика образования: итоги мониторинга (коллектив авторов).
- № 2 (25), 2007, *Бондаренко Н.В., Красильникова М.Д.* Спрос на рабочую силу – мнение работодателей.
- № 3 (26), 2007, *Галицкий Е.Б.* Экономические стратегии семей в сфере образования взрослых.
- № 4 (27), 2007, *Левин М.И.* Экономические стратегии семей в сфере образования детей.
- № 5 (28), 2007, *Савицкая Е.В., Прахов И.А.* Образовательный кредит как способ финансирования студентов.
- № 6 (29), 2007, *Рощина Я.М.* Социальная дифференциация и образовательные стратегии российских студентов и школьников.
- № 7 (30), 2007, *Петренко Е.С., Галицкая Е.Г., Петренко К.В.* Образовательные траектории детей и взрослых: семейные стимулы и издержки.
- № 8 (31), 2007, *Бондаренко Н.В., Красильникова М.Д.* Рынок труда и профессиональное образование – каков механизм сотрудничества?
- № 9 (32), 2007, *Галицкий Е.Б., Гохберг Л.М., Ковалева Н.В., Красильникова М.Д., Кузьминов Я.И., Левин М.И., Левинсон А.Г., Мисихина С.Г., Петренко Е.С., Рощина Я.М., Шувалова О.Р.* Мониторинг экономики образования: организационная схема и инструментарий.
- № 1 (33), 2008, *Рощина Я.М.* Динамика позиций учащихся и преподавателей на рынке образовательных услуг в 2006 – 2007 гг.
- № 2 (34), 2008, *Галицкий Е.Б., Левин М.И.* Затраты семей на образование взрослых.
- № 3 (35), 2008, *Галицкий Е.Б., Левин М.И.* Затраты семей на образование детей.
- № 1 (36), 2009, *Шувалова О.Р.* Политика учреждений профессионального образования: кадры, экономика, образовательные стратегии.
- № 2 (37), 2009, *Петренко Е.С., Галицкая Е.Г., Галицкий Е.Б.* Образовательные траектории детей и взрослых: семейные издержки и стимулы.
- № 3 (38), 2009, *Галицкий Е.Б., Левин М.И.* Затраты семей на образование детей в 2006/07 учебном году.
- № 4 (39), 2009, *Новожилова М., Рощина Я.* Потребление услуг детских дошкольных учреждений.
- № 5 (40), 2009, *Галицкий Е.Б., Левин М.И.* Затраты семей на образование взрослых в 2006/07 учебном году.
- № 1 (41), 2010, Экономика образования: итоги мониторинга, 2009.
- № 2 (42), 2010, *Петренко Е.С., Галицкая Е.Г., Шмерлина И.А.* Образовательные траектории детей и взрослых в 2007/08 учебном году.
- № 3 (43), 2010, *Галицкий Е.Б., Левин М.И.* Затраты семей на образование детей и взрослых: 2007/08 учебный год.
- № 4 (44), 2010, *Красильникова М.Д., Бондаренко Н.В.* Образование и рынок труда: влияние кризиса.
- № 5 (45), 2010, *Рощина Я.М., Лукьянова К.М.* Образовательные и экономические стратегии обучающихся.
- № 6 (46), 2010. *Рощина Я.М.* Преподаватели образовательных учреждений: трудовые практики и мотивация труда.

№ 7 (47), 2010, *Шувалова О.Р., Кузьминов Я.И.* Учреждения профессионального образования в период кризиса: стратегии руководителей.

№ 1 (48), 2011, *Красильникова М.Д., Бондаренко Н.В.* Стратегии работодателей: кадры и образование.

№ 2 (49), 2011, *Рощина Я.М., Филиппова Т.Н.* Динамика стратегий родителей в области дошкольного и школьного образования детей в 2006 – 2010 гг.

№ 3 (50), 2011, *Абанкина И.В., Савельева М.Б., Сигалов С.В.* Политика дошкольных образовательных учреждений по результатам опроса их руководителей, 2010

**Я.И. Кузьминов, О.Р. Шувалова**

**УЧРЕЖДЕНИЯ  
ПРОФЕССИОНАЛЬНОГО ОБРАЗОВАНИЯ:  
СТРАТЕГИИ РУКОВОДИТЕЛЕЙ**

Информационный бюллетень  
№ 4 (51), 2011

Редактор *И.С. Шлыкова*  
Художник *П.А. Шелегега*  
Компьютерный макет *Т.Ю. Кольцовой*

Подписано в печать  
Формат 60x84 <sup>1</sup>/<sub>8</sub>. Печ. л. 7.5

Национальный исследовательский университет  
«Высшая школа экономики»  
125319, Москва, Кочновский проезд, 3  
Тел./факс: (495) 772-95-71

**Для заметок**