



МИНИСТЕРСТВО ОБРАЗОВАНИЯ И НАУКИ РОССИЙСКОЙ ФЕДЕРАЦИИ



ГОСУДАРСТВЕННЫЙ УНИВЕРСИТЕТ – ВЫСШАЯ ШКОЛА ЭКОНОМИКИ

М МОНИТОРИНГ ЭКОНОМИКИ ОБРАЗОВАНИЯ

**Учреждения профессионального
образования в период кризиса:
стратегии руководителей**

Информационный бюллетень

2010•7 [47]



МИНИСТЕРСТВО ОБРАЗОВАНИЯ И НАУКИ РОССИЙСКОЙ ФЕДЕРАЦИИ



ГОСУДАРСТВЕННЫЙ УНИВЕРСИТЕТ – ВЫСШАЯ ШКОЛА ЭКОНОМИКИ

МОНИТОРИНГ ЭКОНОМИКИ ОБРАЗОВАНИЯ

**Учреждения профессионального
образования в период кризиса:
стратегии руководителей**

Информационный бюллетень

2010 • **7** [47]

МОСКВА

Редакционная коллегия:

Л.М. Гохберг, Н.В. Ковалева, Я.И. Кузьминов (главный редактор),
А.В. Никитов, А.А. Ослон

Авторы:

О.Р. Шувалова, Я.И. Кузьминов

Учреждения профессионального образования в период кризиса: стратегии руководителей. Информационный бюллетень. М.: ГУ–ВШЭ, 2010.

В информационном бюллетене дана характеристика стратегий учреждений высшего, среднего и начального профессионального образования в период экономического кризиса. Как изменились образовательные стратегии, финансовая и ценовая политика, подходы к решению кадровых проблем? Ответы на эти вопросы получены в ходе традиционного опроса руководителей образовательных учреждений, который проводится в рамках мониторинга экономики образования, а их детальный анализ представлен в данной публикации.

СОДЕРЖАНИЕ

Введение.....	4
Образовательные стратегии.....	6
Условия реализации образовательных стратегий	6
Стратегии приема	9
Стратегии совершенствования образовательных программ	16
Поощрение учащихся – стипендии, скидки, переводы на бесплатное отделение	21
Стратегии трудоустройства выпускников.....	25
Ценовая политика	29
Факторы формирования ценовой политики.....	29
Расширение спектра платных дополнительных образовательных услуг.....	31
Цены на основные и дополнительные программы.....	32
Финансовая политика	35
Условия финансовой деятельности	35
Прогнозы изменений объемов финансирования в связи с экономическим кризисом.....	36
Оценки потенциала различных источников финансирования	37
Оценки устойчивости финансового положения	37
Доходы и расходы	38
Отношение к статусу автономного учреждения.....	40
Доходы от филиалов.....	41
Кадровая политика	42
Ротация преподавательского состава.....	42
Повышение квалификации преподавателей	45
Из чего складывается зарплата преподавателей?	46
«Идеальная» зарплата	52
Введение новой системы оплаты в государственных учебных заведениях	54
Заключение	57

ВВЕДЕНИЕ

Опросы руководителей учреждений профессионального образования являются составной частью мониторинга экономики образования. Они проводятся ежегодно, начиная с 2003 г. Всего было проведено 6 таких опросов – в ноябре-декабре 2003 г., [см. Инф. бюллетень № 3], в январе-феврале 2005 г. [см. Инф. бюллетень № 4 (22)], весной 2006 г., весной 2007 г. [см. Инф. бюллетень № 1(36)], весной 2008 г. и весной 2009 г.

Целью обследований руководителей учреждений профессионального образования является определение степени согласованности стратегий с целями государства и реалиями развития общества и информирование всех заинтересованных сторон о результатах для того, чтобы были своевременно внесены необходимые коррективы.

Предметом исследования являются представления руководителей о рынке образовательных услуг, их видение современного состояния и перспектив развития своих учреждений (они выступают как эксперты и как лица, принимающие ответственные решения в области профессионального образования). Соответственно целевой группой в данном направлении МЭО являются руководители учреждений профессионального образования: директора, заместители директора по учебной работе техникумов, колледжей, училищ, лицеев, ректоры, проректоры академий, университетов, институтов.

Под стратегией образовательного учреждения понимается устойчивый последовательный выбор способов действия на пути к достижению целей в условиях ограниченного набора ресурсов. Главной практической задачей является сбор информации для ключевых показателей экспресс-анализа деятельности учебных заведений, необходимого для осуществления текущего контроля функционирования системы образования регулирующими органами.

Стратегии руководителей учреждений профессионального образования рассматриваются по основным направлениям политики учреждений: прежде всего, образовательной политики (описывается последовательно, сначала в отношении приема учащихся, затем направления совершенствования образовательных программ и наконец стратегии трудоустройства выпускников), ценовой, финансовой, а также кадровой политики. По каждому направлению сначала приводятся оценки условий деятельности учреждения, важные именно с точки зрения реализации стратегий в данном направлении.

В каждой волне исследуются факторы, влияющие на выбор той или иной стратегии. К таким факторам относятся представления руководителей о положении учебного заведения на рынке образовательных услуг и на рынке труда и особенности ресурсного обеспечения учебных заведений. В качестве факторов учитываются также статус учебного заведения (государственное или негосударственное), тип населенного пункта, в котором оно расположено, отраслевая принадлежность.

Сбор информации осуществляется методами, наиболее удобными для респондентов. На практике используется как самозаполнение, так и личное или телефонное интервью, а также пересылка опросного листа и заполненной анкеты по электронной почте или по факсу. Проверка работы интервьюеров осуществляется выборочным телефонным контролем (порядка 40% полученных анкет).

Система показателей построена по модульному принципу, в соответствии с которым формируются тематические блоки, содержащие основные показатели (динамика которых отслеживается ежегодно) и дополнительные показатели (более подробно иллюстрирующие изучаемые явления), которые вводятся только один раз или периодически.

Основная задача процедуры отбора учебных заведений – обеспечить необходимое и достаточное количество учреждений всех трех уровней профессионального образования для получения репрезентативных данных по России. Для этой цели в выборку включается около 500 учреждений ВПО – это почти половина всех вузов России; 400 учреждений СПО, что составляет около 14% всех российских учреждений СПО и 300 учреждений НПО – это почти каждое десятое учреждение этого уровня (табл. 1). Процедура выборки включает следующие этапы: расчет количества учебных заведений в каждом сегменте в каждом федеральном округе; отбор учебных заведений с помощью процедуры случайной выборки.

Таблица 1. Число учреждений профессионального образования, участвовавших в мониторинге экономики образования

Дата опроса	ВПО						СПО						НПО					
	2003	2005	2006	2007	2008	2009	2003	2005	2006	2007	2008	2009	2003	2005	2006	2007	2008	2009
Всего	546	532	488	501	523	510	433	444	393	399	408	424	332	312	323	322	320	311
В том числе:																		
государственные	328	339	290	310	332	333	410	421	364	369	378	394	332	312	323	322	320	311
негосударственные	218	193	198	191	191	177	23	23	29	30	30	30	-	-	-	-	-	-
в Москве	180	164	114	108	107	101	123	125	107	101	96	94	84	61	42	39	39	-
в других городах	366	368	374	393	416	409	310	319	286	298	312	330	248	251	281	283	281	311

ОБРАЗОВАТЕЛЬНЫЕ СТРАТЕГИИ

Условия реализации образовательных стратегий

Условия, которые учитывают респонденты при реализации образовательных стратегий, включают состояние ресурсной базы самих учреждений, а также внешние факторы: прежде всего ухудшение демографической ситуации и его последствия – снижение спроса на образовательные услуги и «качества» поступающих.

Ресурсы. В каждой волне обследований руководителям учреждений профессионального образования задаются вопросы об обеспеченности учебных заведений различного рода ресурсами. Респонденты дают количественные и качественные оценки ресурсного потенциала своих учебных заведений.

В количественном отношении респонденты оценивают обеспеченность разными видами ресурсов в процентах к необходимому уровню. Им предлагается оценить 15 видов ресурсов, включая преподавательские кадры и административно-управленческий персонал, основные элементы материально-технической базы, в том числе информационные средства, а также учебные и компьютерные программы и средства для повышения качества преподавания. При анализе используются понятия «пороговый уровень» (80%) и «критический уровень» (60%). В качественном отношении состояние тех же ресурсов (кроме финансовых) оценивалось в терминах «хорошее», «удовлетворительное» и «плохое».

Показатели *обеспеченности в процентах к необходимому уровню*. Высокий уровень обеспеченности (80% и выше) в учреждениях всех трех уровней образования отмечен по следующим видам ресурсов: кадры (преподаватели и административно-управленческий персонал), учебные площади и общежития, а также мебель и инвентарь (табл. 2). Вузы и учреждения СПО, кроме того, довольно хорошо обеспечены учебной и учебно-методической литературой (в НПО показатель немного ниже – 74%). Еще по пяти видам ресурсов показатели выше уровня 80% отмечены только в вузах: обеспеченность современными учебными программами, учебным оборудованием (в СПО и НПО обеспеченность 70-76%), компьютерами и доступом в Интернет (в СПО 75-77%, в НПО 62-65%), а также научной периодикой и научной литературой (в СПО 71%, в НПО 52%). Ниже этого уровня оказалась обеспеченность компьютерными программами и базами данных, а также научным оборудованием и приборами (в НПО эти виды ресурсов попадают в группу низкой обеспеченности – ниже 60%).

Близка к критическому уровню (60%) обеспеченность средствами для повышения квалификации преподавателей. Еще хуже обстоят дела со средствами для стимулирования преподавательской деятельности, обеспеченность которыми в СПО и НПО составляет менее половины необходимого уровня (в СПО 60%).

Таблица 2. Обеспеченность учебного процесса некоторыми видами ресурсов в процентах к необходимому уровню (среднее)

Дата опроса	ВПО						СПО						НПО					
	2003	2005	2006	2007	2008	2009	2003	2005	2006	2007	2008	2009	2003	2005	2006	2007	2008	2009
Административно-управленческий персонал	-	91	93	94	92	95	-	96	95	95	93	95	-	95	96	95	91	96
Квалифицированные преподаватели	88	88	90	90	86	91	88	92	89	88	86	88	85	87	85	86	82	87
Учебные площади	84	85	88	88	86	90 (6)*	84	88	88	90	87	91	85	91	92	93	89	93
Общежития	60 (24)	52 (12)	81 (46)	79 (45)	79 (49)	80 (44)	63 (32)	60 (26)	87 (52)	87 (47)	86 (48)	87 (47)	54 (34)	57 (30)	85 (56)	82 (53)	86 (56)	84 (57)
Мебель и инвентарь	85	86	88	90	87	89 (6)	74	83	83	83	80	84	72	76	77	78	76	79
Учебная и учебно-методическая литература	84	88	88	90	86	89 (6)	77	82	82	82	80	81	73	74	72	74	70	74 (6)
Современные учебные программы	87	86	88	89	84	86 (8)	80	86	86	87	78	71	78	76	83	80	71	76 (10)
Учебное оборудование	75	79	81	83	82 (10)	84 (7)	68	72	75	76	76 (6)	76	60	65	67	68	68	70 (6)
Компьютеры и др. информационная техника	79	83	83	86	85	86 (6)	71	77	82	79	76	77	54	61	62	62	60	65
Доступ в Интернет	76	84	84	88	87 (7)	89	47 (10)	59	65 (15)	69 (9)	70	75	31 (10)	46 (21)	52 (28)	55 (22)	50 (8)	62 (10)
Научная периодика, научная литература	80	81	81 (7)	85	82 (11)	86 (10)	65 (6)	69 (6)	68 (23)	70 (19)	71 (29)	71 (28)	53 (15)	60 (12)	54 (39)	53 (38)	55 (40)	52 (49)
Компьютерные программы и базы данных	72	77	76	80	76 (6)	79 (7)	58	66	65 (7)	65	61	66	46	52 (6)	50 (14)	51 (9)	45	54 (12)
Научное оборудование и приборы	59 (14)	60 (9)	70 (35)	73 (25)	71 (30)	73 (29)	46 (14)	51 (22)	63 (46)	61 (41)	59 (43)	61 (46)	37 (21)	42 (26)	51 (52)	47 (49)	47 (52)	49 (61)
Средства для повышения квалификации преподавателей	57 (8)	60	63 (11)	67 (9)	57 (8)	64 (10)	52 (8)	61	65 (16)	64 (12)	56	61 (15)	50 (14)	57 (7)	68 (23)	68 (16)	51	57 (26)
Средства для стимулирования преподавателей	58 (6)	58	62 (13)	63 (8)	51 (8)	60 (13)	43 (6)	50 (6)	52 (19)	53 (13)	44	48 (15)	40	47 (6)	45 (23)	45 (18)	35	46 (21)

* В скобках указана доля не ответивших и тех, кто написал «не имеем», если таких ответов было свыше 5% (в процентах от числа опрошенных).

В отличие от обеспеченности, оценки качества имеющихся ресурсов немного улучшились по отдельным видам ресурсов (табл. 3).

На уровне НПО, по сравнению с прошлым годом, было больше хороших оценок в отношении учебных программ, оборудования, учебно-методической литературы и доступа в Интернет, но ухудшились оценки качества компьютеров и компьютерных программ. На уровне ВПО увеличилось количество хороших оценок всех ресурсов, непосредственно связанных с учебным процессом, включая преподавательские кадры, а также научной периодики и научной литературы.

Таблица 3. Оценки качества ресурсов
(в процентах от числа опрошенных*)

Дата опроса	ВПО						СПО						НПО					
	2003	2005	2006	2007	2008	2009	2003	2005	2006	2007	2008	2009	2003	2005	2006	2007	2008	2009
АУП																		
плохое	0,4	0	0,4	0,2	0,2	0,6	0,5	0	0	0,8	0	0	1	0	0,3	0	0	0,3
удовлетворительное	25	29	25	30	20	18	25	27	30	33	19	18	24	30	33	34	24	24
хорошее	75	70	73	69	76	78	74	73	69	64	78	77	75	69	65	65	74	74
Преподавательские кадры																		
плохое	0,2	0	0,2	0	0,2	0,2	1	0	0,3	0,8	0,2	0,5	1	1	0,3	1	0,9	0
удовлетворительное	19	17	17	23	16	12	27	23	28	34	21	20	37	34	37	41	28	28
хорошее	81	82	82	76	80	85	73	77	71	64	77	76	61	64	63	57	70	71
Учебные площади																		
плохое	4	4	4	4	3	2	6	4	6	6	4	4	9	3	3	4	3	3
удовлетворительное	50	42	45	47	39	38	45	43	48	42	35	39	48	50	52	46	35	31
хорошее	46	52	50	49	54	57	49	53	44	51	58	54	43	47	44	49	61	64
Общежития																		
плохое	16	17	6	10	5	3	15	13	5	9	4	4	13	13	6	7	3	6
удовлетворительное	34	32	30	28	24	28	28	25	23	23	24	27	23	27	21	25	24	20
хорошее	22	27	20	22	25	28	22	28	22	24	27	26	13	19	18	18	19	22
не имеем				39	41	38				44	42	40				49	53	49
Мебель и инвентарь																		
плохое		2	4	3	2	2		7	8	9	6	5		14	14	16	9	8
удовлетворительное		41	46	48	39	40		51	59	51	51	51		60	64	60	57	57
хорошее		56	48	49	55	55		42	32	39	40	41		25	22	23	33	34
Учебная и учебно-методическая литература (в 2003 г. «Библиотечные фонды»)																		
плохое	2	0	1	0,4	0,2	0	5	1	2	2	1,7	1	11	5	5	4	2,5	3
удовлетворительное	32	29	25	27	22	17	50	45	49	46	38	37	52	60	61	59	51	46
хорошее	65	70	73	71	74	80	45	53	48	51	58	59	36	34	33	36	45	49
Учебные программы																		
плохое		0	0,4	0	0	0		1	1,3	0,8	0,5	0		3	0,6	1	2	1
удовлетворительное		21	17	20	15	14		33	27	34	25	27		45	44	41	35	31
хорошее		77	81	79	81	82		66	70	65	71	70		50	55	57	62	67
Учебное оборудование (в 2003 г. «Оборудование»)																		
плохое	7	3	4	4	3	3	12	7	7	8	8	6	26	14	19	21	12	14
удовлетворительное	49	49	53	50	45	42	61	63	65	62	57	58	55	70	66	66	60	57
хорошее	44	45	37	40	45	50	27	30	24	27	30	32	17	14	12	11	26	28
Компьютеры и другая информационная техника																		
плохое		1	2	1	0,8	1		4	7	8	4	4		13	16	19	12	12
удовлетворительное		33	36	34	29	28		45	45	42	42	43		50	55	52	45	50
хорошее		65	61	64	66	69		50	46	49	52	51		35	29	28	42	37
Доступ в Интернет																		
плохое		2	4	4	3	2		17	20	21	11	7		35	38	42	23	21
удовлетворительное		32	37	36	25	25		40	47	40	39	43		27	38	35	36	37
хорошее		64	57	60	68	71		36	31	39	46	46		22	19	23	32	38
Научная периодика, научная литература																		
плохое		3	3	3	2	1		8	8	12	9	7		14	17	17	12	11
удовлетворительное		35	40	41	32	26		45	42	45	35	38		49	36	36	36	33
хорошее		60	52	52	59	68		40	27	24	30	33		24	10	12	16	13
не имеем				2	4	2				18	22	19				33	37	40
Компьютерные программы и базы данных																		
плохое		3	6	6	2,3	2		9	14	19	10	8		21	30	30	19	16
удовлетворительное		42	49	45	42	39		53	54	50	55	53		53	53	50	46	55
хорошее		54	43	49	51	55		37	30	30	32	34		23	16	18	30	26
Научное оборудование и приборы																		
плохое		11	8	9	7	3		16	12	17	15	10		31	24	25	17	15
удовлетворительное		48	41	47	40	39		48	34	33	34	37		37	21	27	28	26
хорошее		27	17	22	28	35		14	10	11	13	14		10	4	5	8	6
не имеем				21	21	19				38	34	34				41	46	50

* По ряду позиций сумма меньше 100%, т.к. не представлена позиция «затрудняюсь ответить/нет ответа».

Негативные оценки в вузах не превышали 3% от числа опрошенных. В учреждениях СПО и НПО такие оценки чаще всего встречались в отношении качества доступа в Интернет (7 и 21% соответственно), компьютерных программ и баз данных (8 и 16% соответственно), учебного оборудования (6 и 14%), компьютеров (4 и 12%), мебели и инвентаря (5 и 8%), общежитий (4 и 6%).

Стратегии приема

Исследования рынка. С 2005 г. респондентам задаются вопросы о том, проводят ли их учреждения целенаправленные исследования рынка образовательных услуг и рынка труда. Все больше респондентов отвечают, что такие исследования они проводят, но своими силами – от 72% учреждений сферы НПО до 84% вузов (табл. 4).

*Таблица 4. Исследования рынка образовательных услуг и рынка труда
(в процентах от числа опрошенных)*

Проводятся ли в Вашем учебном заведении маркетинговые исследования рынка образовательных услуг и рынка труда по профессиям, по которым Вы готовите специалистов? Если да, то самостоятельно или с помощью сторонних организаций?

Дата опроса	ВПО				СПО				НПО			
	2005	2006	2008	2009	2005	2006	2008	2009	2005	2006	2008	2009
Исследования рынка образовательных услуг												
Не проводим	16	17	22	15	34	29	30	22	26	27	29	25
Проводим самостоятельно	82	78	76	84	64	67	68	78	68	66	67	72
Заказываем сторонним организациям*	1	6	5	5	1	3	3	2	4	4	6	6
Нет ответа	1	4	0	0	1	3	0	0	2	4	0	0
Исследования рынка труда												
Не проводим	18	22	25	18	33	28	26	18	22	27	23	22
Проводим самостоятельно	80	73	73	81	65	67	72	81	71	68	71	73
Заказываем сторонним организациям*	1	6	5	7	1	4	5	3	6	5	7	9
Нет ответа	1	4	0	0	1	2	0	0	1	2	0	0

* В 2005-2006 гг. вариант формулировался «заказываем специалистам».

Сторонним организациям заказывают подобные работы только 5-7% вузов, 2-3% учреждений СПО и 6-9% учреждений НПО. От 15 до 25% опрошенных заявили, что они вообще не проводят подобных исследований, этот показатель в прошлые годы был выше.

В 2009 г. мы уточнили, почему учреждения не заказывают такие исследования в сторонних организациях. Основные причины – две: высокая стоимость (данное препятствие назвали 30% представителей вузов, 45% респондентов из учреждений СПО и 52% - из НПО) и наличие среди своих сотрудников специалистов с достаточно высоким уровнем квалификации, которые проводят такие исследования (такую причину чаще указывали вузы 58%, реже в СПО – 30%, и в НПО 20%). О том, что учреждениям такие исследования не нужны, сказали 9-11% респондентов. На отсутствие информации («не знаем, куда обратиться») ссылались только 2% представителей вузов и 6-7% руководителей учреждений СПО и НПО.

Находясь в условиях конкуренции, сокращения спроса из-за демографического спада и невысоких доходов основной части населения, образовательные учреждения формируют свои стратегические задачи уже на стадии приема учащихся.

Сегментирование рынка. Сегменты рынка, на которые рассчитаны основные образовательные программы, в соответствии с оценками руководителей учреждений профессионального образования, распределились следующим образом. Вузов, ориентированных на подготовку

специалистов для местного рынка труда (город, район), оказалось 13%, областного масштаба – 23%, федерального – 20%, всероссийского – 21% и еще 18% осуществляют подготовку для России и ближнего зарубежья (табл. 5). Московские вузы преимущественно ориентируются на Россию в целом, захватывая ближнее зарубежье (2/3 обследованных вузов), либо на местный рынок (1/5). Вузы других городов в основном сориентированы на свою область или федеральный округ (1/2). Государственные вузы охватывают более широкие рынки, негосударственные чаще заполняют местные ниши.

Таблица 5. Сегменты рынка образовательных услуг
(в процентах от числа опрошенных)

На какой рынок труда ориентировано Ваше учебное заведение с точки зрения основных образовательных программ?

Дата опроса	ВПО										СПО										НПО		
	Всего		Москва		Другие города		Гос.		Негос.		Всего		Москва		Другие города		Гос.		Негос.		Всего		
	08	09	08	09	08	09	08	09	08	09	08	09	08	09	08	09	08	09	08	09	08	09	08
Город, район	16	13	24	20	14	12	12	9	23	21	37	43	70	82	27	32	38	43	20	40	56	58	
Область	28	23	4	3	34	28	27	24	30	23	37	37	2	3	48	47	37	36	47	50	32	33	
Федеральный округ	16	20	4	3	19	25	18	22	12	18	9	7	3	4	11	8	9	8	10	0	3	2	
Российская Федерация в целом	23	21	36	31	19	18	24	21	20	21	12	9	18	5	11	10	12	10	13	0	6	6	
Российская Федерация и ближнее зарубежье	15	18	27	34	12	14	17	20	12	16	3	2	6	5	2	1	3	2	3	10	2	1	
Другое	3	4	5	10	3	2	2	5	4	2	1	1	1	0	1	1	1	1	3	0	1	0	

На уровне СПО основная масса учреждений (4/5) ориентируется на местные и областные рынки (43 и 37% соответственно), на свой федеральный округ 7%, на Россию 9% и 2% охватывают зарубежье. В НПО местный рынок занимают более половины учреждений (58%), на область работает треть (33%), а уникальные образовательные программы, ориентированные на округ или всю Россию, готовят 2 и 6% учреждений этого уровня (плюс 1% нацелены также на ближнее зарубежье). Московские техникумы ориентируются в основном только на Москву, тогда как в других городах учебные заведения этих уровней обслуживают и своей областной, и местный рынок труда.

По сравнению с предыдущим опросом (2008 г.) можно отметить смещение ориентаций вузов в сторону более широкого охвата территории (федеральный округ или Россия с ближним зарубежьем) за счет местных рынков (город, район, область). Наблюдается и обратная тенденция – на уровне СПО все большая ориентация на местный рынок за счет общероссийского.

В структуре приема абитуриентов на всех трех уровнях преобладают учащиеся из своего города (района), в вузах в среднем 54% от числа принятых, в учреждениях СПО и НПО – 64 и 74% соответственно (табл. 6). Учащиеся из других населенных пунктов в пределах области не более трети (в вузах 30%, в техникума 31%, в ПТУ 22%), из других субъектов Российской Федерации и других стран – больше всего в вузах – 13 и 2% соответственно (в московских больше - 23 и 11%), в техникумах – 4 и 0,4%, в ПТУ – 1 и 0,1% соответственно.

Таблица 6. География приема
(в процентах, среднее)

Дата опроса	ВПО										СПО										НПО		
	Всего		Москва		Другие города		Гос.		Негос.		Всего		Москва		Другие города		Гос.		Негос.		Всего		
	08	09	08	09	08	09	08	09	08	09	08	09	08	09	08	09	08	09	08	09	08	09	08
Город, район	56	54	58	58	56	53	50	49	67	64	62	64	75	78	59	60	62	65	60	58	75	74	
Другие населенные пункты в пределах области	29	30	17	14	32	34	32	33	24	26	33	31	19	15	38	36	33	31	35	40	24	22	
Другие субъекты Российской Федерации	13	13	22	23	11	11	16	15	8	9	5	4	7	6	4	4	5	5	3	2	2	1,3	
Иностранные учащиеся	2	2	4	5,1	2	1,6	3	2,8	1	1,3	0,4	0,4	0,5	0,7	0,3	0,3	0,4	0,4	0,6	0,4	0,1	0,1	

Размещение иногородних учащихся происходит в собственном общежитии (41-43% учащихся), у родственников и знакомых живут от 24% (в вузах) до 34% (в учреждениях НПО) учащихся, снимают жилье 27% студентов вузов, 20% студентов техникумов и 15% обучающихся в ПТУ (табл. 7).

Таблица 7. Размещение иногородних учащихся
(в процентах, среднее)

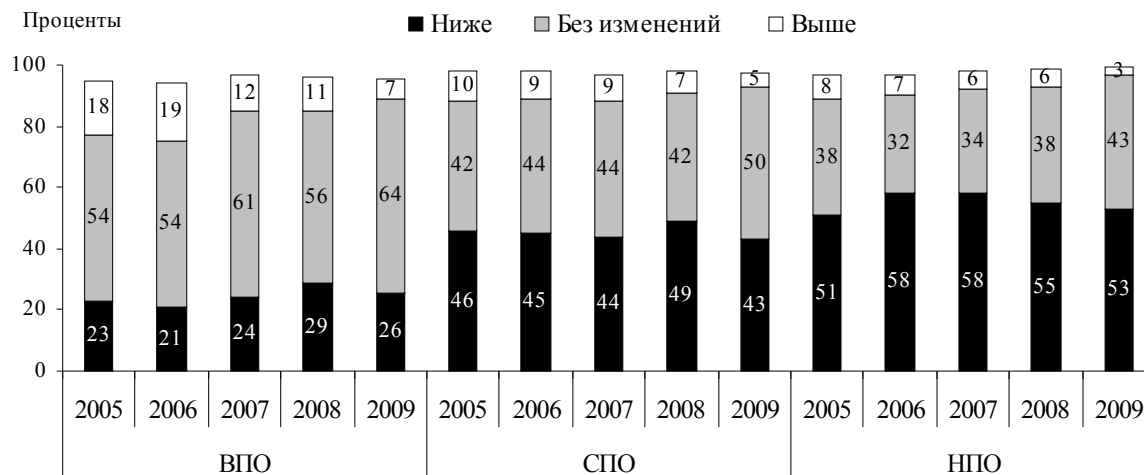
Где проживают учащиеся Вашего учебного заведения, приезжающие из других населенных пунктов? Укажите по каждой позиции примерную долю от их общей численности

Дата опроса	ВПО										СПО										НПО		
	Всего		Москва		Другие города		Гос.		Негос.		Всего		Москва		Другие города		Гос.		Негос.		Всего		
	08	09	08	09	08	09	08	09	08	09	08	09	08	09	08	09	08	09	08	09	08	09	08
В общежитии учебного заведения	42	42	43	43	42	42	60	59	6	10	43	43	14	14	50	50	43	43	32	37	39	41	
В общежитиях других организаций	4	4	6	6	4	3	3	2	7	6	3	3	1	3	4	3	3	3	1	1	3	3	
У родственников, знакомых	25	24	30	24	24	24	18	18	39	36	33	30	70	62	23	22	33	30	34	26	36	34	
Снимают жилье	28	27	24	22	28	28	19	19	44	43	21	20	12	12	24	22	20	19	39	33	15	15	
Другое	5	3	4	5	6	3	3	2	9	6	5	5	11	10	4	4	5	5	0	4	12	6	

Уровень знаний поступающих. Данные об уровне знаний поступающих собираются с 2005 г. (рис. 1). И каждый год о снижении уровня знаний поступающих по сравнению с прошлым годом говорил каждый второй руководитель учреждений СПО и НПО. А с 2008 г. и в вузах стало заметно больше негативных оценок (с 21% в 2006 г. до 29% в 2008 г.) и меньше позитивных (с 19% в 2006 г. до 7% в 2009 г.).

Рисунок 1. Уровень знаний поступающих
(в процентах от числа опрошенных)

Как бы Вы оценили уровень знаний поступающих в Ваше учебное заведение в этом году по сравнению с прошлым годом?

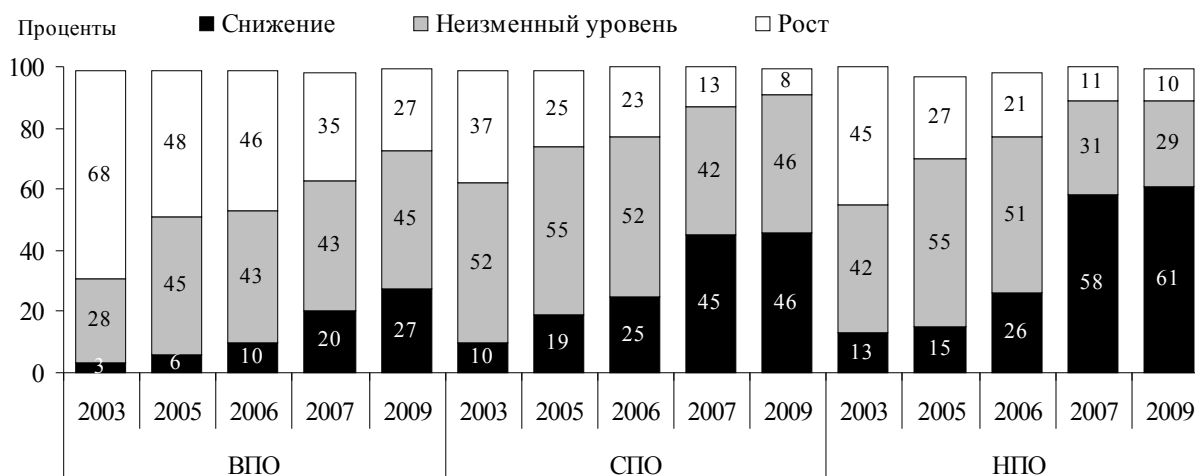


Показатели приема. Параллельно со снижением уровня знаний снижаются и объективные показатели приема, вызванные демографическим провалом. Если в 2003 г. снижение приема учащихся за последние три года фиксировали всего 3% руководителей учреждений ВПО, то в 2009 г. их уже 27%. А на более низких уровнях этот показатель возрос с 10-13% до 46% в СПО и 61% в НПО (рис. 2). Рост в настоящее время фиксируют только 27% вузов и 8-10% учреждений СПО и НПО.

В таких условиях учебные заведения вынуждены активизировать свою деятельность по привлечению абитуриентов, менять свои стратегии в сторону улучшения качества образовательных программ.

Рисунок 2. Оценки динамики приема учащихся
(в процентах от числа опрошенных)

Какова динамика за последние три года приема учащихся в Ваше учебное заведение?



Договоры с учреждениями предшествующего уровня. Заинтересованность в отборе сориентированных в профессиональном плане абитуриентов проявляется прежде всего в работе с учреждениями предшествующего уровня. Направления такой работы за последние два года в связи с введением ЕГЭ претерпели существенные изменения. На всех трех уровнях сокращается доля учебных заведений, заключавших договоры с учреждениями предшествующего уровня.

ня: в ВПО с 71 до 45% (наибольшее сокращение), в СПО с 42 до 28% (наименьшее сокращение), в НПО с 39 до 19%. В большинстве случаев в таких договорах сохранилось только проведение занятий преподавателями из этих учреждений. В вузах и техникумах также оговаривается посещение учащимися подготовительных курсов. А дополнительные преимущества при поступлении, записанные в большинстве договоров предыдущих лет, с 2008 г. уже почти нигде не предоставлялись (табл. 8).

Таблица 8. Работа с учреждениями предшествующего уровня
(в процентах от числа опрошенных)

Заклучает ли Ваше учебное заведение договоры с учреждениями предшествующего уровня (школами, техникумами и т.п.)? Если да, то какие формы взаимодействия предполагают эти договоры?

Дата опроса	ВПО						СПО						НПО					
	03	05	06	07	08	09	03	05	06	07	08	09	03	05	06	07	08	09
Заклучаем	68	59	68	71	61	45	40	35	38	42	33	28	35	39	34	39	29	19
Наши преподаватели ведут там часть предметов			44	47	42	38			19	23	14	13			20	23	14	8
Подготовительные курсы			25	26	23	19			8	11	5	7			7	9	3	1
Дополнительные преимущества при поступлении*			38	37	5	5			25	21	5	2			18	18	1	1
Выпускные экзамены являются вступительными			7	9	9	5			8	7	4	3			4	3	3	1
Другие формы					13	12					11	10					12	10
Не заключаем	32	41	30	29	39	44	60	65	59	58	67	71	65	61	63	61	71	80

*В 2009 г. формулировка «дополнительный балл на вступительных экзаменах».

Информация, предоставляемая учащимся и абитуриентам. Чаще всего в открытом доступе находится информация о порядке подготовки к поступлению в учебное заведение (почти все учреждения вывешивают такую информацию на стендах, кроме того, поступающие в вузы с ней могут ознакомиться также на сайтах вузов).

Учебные программы и рабочие планы в основном предоставляются лишь по запросу учащихся или абитуриентов, на стендах такая информация появляется менее чем в половине учреждений, рабочие же планы не предоставляет каждый пятый вуз и каждое третье учреждение СПО и НПО. В предыдущие годы было меньше учреждений, закрывающих такого рода информацию (табл. 9).

Все чаще на сайтах вузов и учреждений СПО можно ознакомиться со списками преподавателей и информацией о них. Закрывают такие сведения 29% вузов и около 40% учреждений СПО и НПО.

Таблица 9. Информация, предоставляемая учащимся и абитуриентам
(в процентах от числа опрошенных)

Каков порядок предоставления учащимся, абитуриентам и их родителям следующих видов информации о Вашем учебном заведении?

	ВПО			СПО			НПО		
	2006	2007	2009	2006	2007	2009	2006	2007	2009
О порядке подготовки к поступлению в учебное заведение									
По запросу учащихся, абитуриентов	71	77	64	66	76	64	57	57	56
На сайте	75	87	89	39	55	74	22	34	47
На стендах	76	87	85	82	89	91	79	86	88
Не предоставляем	1	0,2	1	0	1,5	0	2	2	2
Не имеем	0	0,2	1	0	0,3	0	2	3	2
Нет ответа	1	0,2	0	1	0,5	1	0	1	1
Об учебных программах курсов									
По запросу учащихся, абитуриентов	70	69	61	59	67	53	58	60	42
На сайте	41	48	53	15	24	31	8	14	15
На стендах	37	45	36	48	58	42	40	46	40
Не предоставляем	4	5	6	7	8	15	8	12	17
Не имеем	1	0,8	1	2	2	3	6	3	6
Нет ответа	3	0,6	1	4	1	3	3	3	5
О рабочих учебных планах									
По запросу учащихся, абитуриентов	64	64	53	56	59	43	60	58	41
На сайте	25	30	38	5	11	11	4	7	7
На стендах	27	30	28	27	35	26	22	29	19
Не предоставляем	11	15	18	20	22	32	21	20	36
Не имеем	1	1	1	2	2	3	2	2	4
Нет ответа	4	1	2	6	2	4	4	4	5
Списки и CV преподавателей									
По запросу учащихся, абитуриентов	39	40	33	36	35	28	37	38	22
На сайте	28	35	40	6	11	18	4	8	7
На стендах	24	31	22	18	21	17	14	21	16
Не предоставляем	26	23	29	38	38	38	34	33	43
Не имеем	3	5	6	6	7	9	7	9	12
Нет ответа	6	2	2	8	3	7	8	4	6
О финансовом плане, бюджете учебного заведения									
По запросу учащихся, абитуриентов			13			14			13
На сайте			9			2			3
На стендах			4			2			3
Не предоставляем			73			71			67
Не имеем			4			6			8
Нет ответа			2			7			7
О рейтинге студентов и преподавателей									
По запросу учащихся, абитуриентов			24			14			14
На сайте			22			10			6
На стендах			17			16			10
Не предоставляем			37			39			47
Не имеем			14			25			23
Нет ответа			3			6			6
О составе, порядке работы, протоколах заседаний ученого совета									
По запросу учащихся, абитуриентов			21			14			11
На сайте			23			5			4
На стендах			16			9			8
Не предоставляем			48			39			42
Не имеем			5			33			33
Нет ответа			3			7			7
Отчеты о выполненных научных работах									
По запросу учащихся, абитуриентов			23			9			8
На сайте			37			12			4
На стендах			23			12			6
Не предоставляем			36			32			39
Не имеем			5			35			39
Нет ответа			2			7			7

В 2009 г. к этому списку были подключены еще четыре позиции. Это информация о финансовом плане, бюджете учебного заведения – в открытом доступе она предоставлена лишь в 9% вузов и в 2-3% техникумов и ПТУ, в большинстве же учреждений такая информация не предоставляется. Результаты рейтинга студентов и преподавателей предоставлены в открытом доступе лишь в 22% вузов и 16% техникумов. Информация о работе ученого совета (включая протоколы заседаний) находится на сайтах 23% вузов, но в 48% вузов она закрыта. Информация о научных работах находится на сайтах 37% вузов, но в 36% вузов ее нет в открытом доступе.

Принципы отбора учащихся. Принципы отбора учащихся кардинально изменились в сторону ЕГЭ (рис. 3). Так, в 2009 г. в вузы и техникумы было принято около 70% учащихся по смешанному принципу учета результатов ЕГЭ и вступительных экзаменов, еще 19% первокурсников вузов и 12% учащихся техникумов приняты только по результатам ЕГЭ.

Рисунок 3. Структура приема
(в процентах, среднее)



Целевой набор сократился до 3% в вузах и техникумах (в 2005 г. было 10-11%) и до 1% в ПТУ (было 18%). На уровнях СПО и НПО возросла доля принятых по заявлению, без конкурса. В учреждениях СПО она составила 12%, а в НПО 90%. В вузах этот показатель остается на уровне 4%.

Прогнозы численности обучающихся в связи с кризисом. В числе вопросов, заданных респондентам в связи с экономическим кризисом, были их планы на изменение численности обучающихся по основным образовательным программам и слушателей программ дополнительного образования. Около половины респондентов ответили, что изменений не будет (в ВПО 45 и 47%, в СПО 55 и 53%, в НПО 47 и 51% соответственно). Но многие ответили, что по основным программам они прогнозируют снижение численности обучающихся (в ВПО 44%, в СПО 38%, в НПО 41%), тогда как о росте этого показателя говорили менее 10% опрошенных.

По-другому видится респондентам ситуация с численностью слушателей программ дополнительного образования. Здесь мнения разделились примерно поровну – тех, кто говорил о снижении, и тех, кто говорил о росте численности данной категории обучающихся (табл. 10). По обоим вопросам более пессимистичными были оценки руководителей негосударственных вузов и техникумов.

*Таблица 10. Изменение численности обучающихся в связи с кризисом
(в процентах от числа опрошенных)*

Опрос 2009 г.	ВПО					СПО					НПО
	Все	Государственные	Негосударственные	Москва	Другие города	Все	Государственные	Негосударственные	Москва	Другие города	
Изменение численности обучающихся по основным программам											
Снижение	44	42	48	41	45	38	36	63	26	42	41
Рост	9	7	14	9	9	5	5	3	13	3	11
Изменений не будет	45	50	35	45	45	55	57	27	62	53	47
Нет ответа	2	2	3	6	1	1	1	7	0	2	1
Изменение численности слушателей программ дополнительного образования											
Снижение	25	23	30	32	24	19	18	33	15	21	20
Рост	23	22	23	26	22	15	15	20	22	13	17
Изменений не будет	47	51	38	30	51	53	54	40	42	56	51
Нет ответа	5	4	9	13	3	13	14	7	21	11	12

Стратегии совершенствования образовательных программ

Разнообразие образовательных программ и форм обучения. Стратегия расширения спектра предлагаемых программ и форм обучения имеет явные преимущества, например в плане возможности для своих преподавателей расширить поле деятельности и подработать или для таких целей, как привлечение наиболее квалифицированных профессионалов к преподавательской деятельности, выявление самых способных учащихся и продолжение их обучения на более высоких уровнях, расширение тех или иных уже освоенных перспективных форм при необходимости маневра в условиях изменения внешних факторов и т.д.

Максимальное разнообразие достигнуто в вузах (табл. 11). В дополнение к основным образовательным программам они чаще всего реализуют программы второго высшего образования и подготовительные курсы (3/4 учреждений этого уровня), на втором месте - программы дополнительного профессионального образования и послевузовского образования (2/3 вузов).

Таблица 11. Разнообразие образовательных программ
(в процентах от числа опрошенных)

Какие программы реализует Ваше учебное заведение?

Дата опроса	ВПО						СПО						НПО*					
	03	05	06	07	08	09	03	05	06	07	08	09	03	05	06	07	08	09
Начального профессионального образования	5	6	6	6	6	3	11	16	12	16	16	23	100	100	100	100	100	100
Среднего профессионального образования	23	23	26	29	27	29	100	100	100	100	100	100	18	21	29	28	26	6
Высшего профессионального образования	100	100	100	100	100													
специалитета						93												
бакалавриата						66												
магистратуры						45												
Второго высшего образования		75	75	82	76	77												
Послевузовского образования	58	57	60	65	62	63												
Дополнительного образования детей	20	19	14	10	10	8	9	13	10	10	7	7	9	20	10	10	5	3
Дополнительного профессионального образования взрослых	69	68	64	67	68	67	37	54	40	46	43	46	37	44	49	49	50	50
Дополнительного образования с получением сертификата о соответствии отраслевым/ корпоративным стандартам			22	26	23	22			13	16	13	15			6	7	4	5
Программы дистанционного обучения	42	40	31	24	26	24	15	14	8	5	5	4	6	7	5	2	1	0
Курсы по подготовке к поступлению	83	78	75	82	77	74	90	73	65	70	64	61	29	18	26	25	21	13

* В 2003-2008 гг. в выборку учреждений НПО были включены учреждения, проходящие реорганизацию (в связи с повышением статуса, слиянием с учреждениями СПО и ВПО, вхождением в систему непрерывного образования). В 2009 г. – только учреждения, сохранившие статус учреждения начального профессионального образования.

В меньших масштабах осуществляется реализация программ среднего профессионального образования (29% вузов), дистанционного обучения (24%) и дополнительного образования с получением сертификата о соответствии отраслевым/ корпоративным стандартам (22%). Но лишь 8% вузов организуют программы дополнительного образования для детей. К сожалению, за пять лет доля таких вузов снизилась более чем вдвое, и это свидетельствует о слабой заинтересованности большинства руководителей вузов в подборе будущих учащихся, прошедших в такой форме профориентацию.

Учреждения СПО наиболее активны в организации подготовительных курсов (61%), но эта деятельность сворачивается (в 2003 г. 90% предлагали такую программу). Немногим меньше половины техникумов реализуют программы дополнительного профессионального образования (46%), а 15% предоставляют возможность обучения с получением сертификата о соответствии отраслевым стандартам. Нарастает подготовка по программам начального профессионального образования: вдвое возросло число техникумов, предлагающих такие программы

(с 11% в 2003 г. до 23% в 2009 г.). Сходит на-нет дистанционное обучение (4%) и дополнительное образование детей (7%).

Учреждения НПО активны только в реализации программ дополнительного профессионального образования (50% учреждений НПО), но при этом в редких случаях проводится обучение с получением сертификата о соответствии отраслевым стандартам (5%).

Структура форм обучения не претерпела существенных изменений. Очная форма обучения реализуется в 93% вузов и практически во всех учреждениях СПО и НПО (табл. 12). Вечерняя форма практикуется в 44% вузов, 21% учреждений СПО и 17% - НПО.

*Таблица 12. Формы обучения
(в процентах от числа опрошенных)*

Какие формы обучения реализуются в Вашем учебном заведении?

<i>Дата опроса</i>	ВПО			СПО			НПО		
	2007	2008	2009	2007	2008	2009	2007	2008	2009
Очное	91	92	93	97	98	98	99	99	100
Очно-заочное (вечернее)	42	44	44	22	18	21	19	17	17
Заочное	86	90	91	51	52	51	8	3	2
Экстернат	11	14	11	11	11	11	4	3	1

Заочная форма и экстернат есть только в ВПО и СПО. Заочная – в 90% вузов и в половине техникумов, экстернат – в каждом десятом учреждении ВПО и НПО

Направления совершенствования структуры образовательных программ. Главным стратегическим направлением деятельности учебных заведений является совершенствование структуры образовательных программ. В 2009 г. предполагали оптимизировать структуру в ближайшие год-два около 60% учреждений (табл. 13). Из основных структурных изменений чаще всего планируется открытие новых образовательных программ (в ближайшие год-два это собираются сделать 39% вузов и 33% учреждений СПО и НПО). Перспективы закрытия отдельных программ рассматривают втрое меньше учреждений (11% вузов, 13% учреждений СПО и 7% учреждений НПО).

Такие стратегии слишком оптимистичны: неумение сокращать программы (которое можно объяснить нежеланием конфликтовать) в условиях демографического провала может дорого обойтись коллективам учебных заведений, потому что распыление средств ухудшает качество всех программ, в том числе тех, которые могли быть более успешными при эффективной концентрации ресурсов.

Учреждения уже почувствовали влияние негативных факторов и все чаще меняют объем приема новых учащихся в сторону сокращения. Если в предыдущие годы учреждений, планирующих увеличить прием на те или иные программы, было примерно в полтора раза больше, чем тех, которые планировали сокращение (в вузах, например, соотношение 36 к 22%), то в 2009 г. это соотношение выравнивается (в вузах 23 к 20%, в СПО 12 к 13%, в НПО 25 к 10%).

Таблица 13. Планы по совершенствованию структуры образовательных программ
(в процентах от числа опрошенных)

Предполагается ли менять **структуру** образовательных программ в ближайшие год-два?
Если да, то в чем будут заключаться эти изменения?

Изменение структуры образовательных программ	ВПО					СПО					НПО				
	2003	2005	2006	2007	2009	2003	2005	2006	2007	2009	2003	2005	2006	2007	2009
Не предполагается	34	38	36	21	38	52	55	51	32	38	43	40	41	28	41
Предполагается	66	62	64	79	62	48	45	49	68	62	57	60	59	62	59
в пределах данного уровня обучения:															
сократить прием на отдельные программы	32*	19	19	22	20	21*	14	15	18	13	21*	16	13	18	10
увеличить прием на отдельные программы		34	34	36	23		18	21	22	12		24	24	29	15
закрыть отдельные программы**	11	16	12	13	11	12	12	12	13	13	18	16	14	16	7
открыть отдельные программы***	45	45	45	44	39	23	22	24	27	33	32	27	29	27	33
открыть программы в расчете на бюджетное финансирование	21	21	19	21		17	17	19	19		26	30	22	25	
другие изменения в пределах данного уровня обучения	6	6	3	7	5	4	5	2	5	5	4	6	4	5	6
внедрение программ других уровней обучения:															
начального профессионального образования	6	5	0	6	5	5	7	12	9	11					
среднего профессионального образования	13	13	13	9	10						18	22	15	11	10
высшего профессионального образования						10	4	6	6	1	2	0	0	0	0
второго высшего образования		5	4	2	8		0	0	0	0		0	0	0	0
послевузовского образования	15	12	9	8	10	0	0	0	0	0	0	0	0	0	0
дополнительного образования детей	4	4	0	3	3	4	4	0	5	2	5	4	3	5	2
дополнительного профессионального образования	11	6	7	8	18	15	8	10	9	22	10	10	7	9	16
дистанционного обучения	25	22	21	3	21	20	18	16	3	10	11	6	10	3	2
Планируются новые тематические направления обучения					12					11					5

* В анкете 2003 г. была формулировка «изменить долю приема на разные программы»

** До 2009 г. была формулировка «закрыть программы, не пользующиеся спросом»

*** До 2009 г. была формулировка «открыть программы в расчете на платежеспособный спрос»

Второе стратегическое направление связано с расширением спектра форм предлагаемых образовательных услуг и выходом на другие уровни обучения. Здесь наиболее высокая активность наблюдается в области дополнительного образования (освоение новых программ данного уровня планируется в 18% вузов, 22 и 16% учреждений СПО и НПО).

Вузы активизируются (даже в большей степени) во внедрении дистанционной формы обучения (21%). Каждый десятый вуз планирует программы второго высшего и послевузовского образования, а также среднего профессионального образования.

Техникумы, кроме дополнительного образования, внедряют программы начального профессионального образования и дистанционного обучения (11 и 10%). А учреждения НПО осваивают нишу среднего профессионального образования (10% учреждений НПО).

Бакалавриат и магистратура в вузах. В 2009 г. впервые руководителям вузов был задан блок вопросов о бакалавриате и магистратуре (табл. 14). В рамках уровня высшего профессионального образования 2009 г. программы специалитета реализуют 93% вузов, программы бакалавриата – 2/3 вузов, программы магистратуры – менее половины вузов (45%) (см. табл. 11).

Таблица 14. Бакалавриат и магистратура
(в процентах от числа опрошенных)

Опрос 2009 г.	Все вузы	Государственные	Негосударственные	Москва	Другие города
Какая доля выпускников бакалавриата и специалитета Вашего вуза в прошлом учебном году поступила в магистратуру?					
Средняя доля выпускников бакалавриата и специалитета, поступивших в магистратуру, от общей численности бакалавров и специалистов, окончивших данное учебное заведение в прошлом году, проценты	23	24	19	21	24
Доля ответивших (в процентах от числа опрошенных руководителей учреждений ВПО)	32	40	17	45	30
Какая доля студентов магистратуры обучается на местах с возмещением затрат (на коммерческой основе)?					
Средняя доля студентов магистратуры, обучающихся на местах с возмещением затрат:		27		35	24
Доля ответивших (в процентах от числа опрошенных руководителей государственных учреждений ВПО)		40		58	36
В Вашем вузе внеаудиторная нагрузка <u>студентов бакалавриата</u> меньше, равна или больше аудиторной нагрузки?					
Внеаудиторная нагрузка меньше аудиторной	14	13	16	11	15
Внеаудиторная нагрузка в среднем равна аудиторной	35	38	30	50	32
Внеаудиторная нагрузка больше аудиторной	8	8	7	6	8
Нет ответа	43	41	48	34	46
В Вашем вузе внеаудиторная нагрузка <u>студентов магистратуры</u> меньше, равна или больше аудиторной нагрузки?					
Внеаудиторная нагрузка меньше аудиторной	5	6	3	4	5
Внеаудиторная нагрузка в среднем равна аудиторной	11	13	8	17	10
Внеаудиторная нагрузка больше аудиторной	25	32	14	36	23
Нет ответа	59	50	76	44	63
Какова примерная доля курсов по выбору (элективных) в учебном плане в бакалавриате и в магистратуре?					
Средняя доля курсов по выбору (элективных) в учебном плане в бакалавриате (в часах), проценты	20	20	21	19	20
Доля ответивших (в процентах от числа опрошенных руководителей учреждений ВПО)	50	53	45	53	59
Средняя доля курсов по выбору (элективных) в учебном плане в магистратуре (в часах), проценты	27	26	27	27	26
Доля ответивших (в процентах от числа опрошенных руководителей учреждений ВПО)	36	45	20	47	34
Каких преподавателей Вы, в основном, привлекли к преподаванию в магистратуре?					
Преподавателей из других вузов, приглашенных в Ваш вуз на полную ставку	3	3	3	2	3
Преподавателей из других вузов на условиях совместительства	10	10	11	13	10
Самых опытных преподавателей Вашего вуза	39	49	21	59	34
Молодых перспективных преподавателей Вашего вуза	6	8	2	12	4
Специалистов с рынка труда по профилю курсов, которые читаются в магистратуре	11	14	5	21	8
Других преподавателей и специалистов	1	1	1	2	1
Нет ответа	58	49	75	39	63

Более активными в реализации двухуровневой системы обучения являются московские вузы (76% из них реализуют программы бакалавриата и 65% - программы магистратуры). А государственные вузы преуспели в реализации программ магистратуры (54% из них реализуют такие программы) по сравнению с негосударственными (28%).

По оценкам руководителей вузов, в среднем 23% выпускников бакалавриата поступили в магистратуру своего учебного заведения (немного меньше этот показатель в негосударственных вузах – 19%). На коммерческой основе обучается в среднем 27% студентов магистратуры в государственных вузах (в Москве этот показатель выше – 35%, в других городах ниже – 24%).

Соотношение внеаудиторной и аудиторной нагрузки в бакалавриате чаще всего одинаковое, а в магистратуре смещено в сторону внеаудиторной работы. Средняя доля курсов по выбору (элективных) составляет в бакалавриате примерно 20% от числа часов в учебном плане, в магистратуре 27%.

Для работы в магистратуре приглашаются самые опытные преподаватели вуза. Второй по частоте ответ в государственных вузах и в Москве – специалисты с рынка труда, а в негосударственных вузах и в немосковских вузах – преподаватели из других вузов на условиях совместительства. О приглашении молодых перспективных преподавателей вуза чаще упоминали руководители московских вузов.

Поощрение учащихся: стипендии, скидки, переводы на бесплатное отделение

Ориентация на высокое качество контингента учащихся, судя по низкой доле учреждений, имеющих программы предварительной профориентации, – минимальна. Есть ли какие-либо другие формы проявления такой ориентации? Понимают ли руководители, что затраты на льготы и поощрения лучших учащихся должны окупиться повышением престижа учреждения?

Стипендии. Академическая стипендия (все виды стипендии за высокую успеваемость и академическую работу) выплачивалась в 2009 г. в 89% государственных вузов, в которых ее получают в среднем 52% учащихся. Размер стипендии составлял от 100 до 8000 руб., но в среднем по всем государственным вузам получается 1358 руб. (табл. 15).

В государственных учреждениях СПО и НПО академическая стипендия выплачивалась в 92% техникумов и 77% ПТУ, в которых ее получают в среднем 49 и 76% учащихся соответственно. Размер стипендии в учреждениях этих уровней немного повысился – до 522 и 451 рубля (в прошлом году он составлял 441 и 360 руб.).

Социальную стипендию также выплачивали в большинстве государственных учебных заведений профессионального образования (в 85% вузов и техникумов, в 68% ПТУ). Такую стипендию получал каждый шестой студент вуза, каждый пятый студент техникума и каждый третий учащийся ПТУ. Размеры ее в вузах более чем вдвое выше, чем в СПО и НПО - 1720, 657 и 626 рублей (в прошлом году чуть меньше - 1407, 552 и 573 руб. соответственно).

Таблица 15. Поощрение и социальная поддержка учащихся
(в процентах от числа опрошенных)

Опрос 2009 г.	ВПО				СПО				НПО
	Государственные	Негосударственные	Москва	Другие города	Государственные	Негосударственные	Москва	Другие города	
Академическая стипендия									
Доля учреждений, выплачивавших такую стипендию	89	5	58	60	92	13	84	87	77
Средняя доля учащихся, получавших такую стипендию	52	14	52	50	49	13	46	49	76
Средний размер стипендии, рублей	1358	1314	1426	1339	522	475	547	515	451
Социальная стипендия									
Доля учреждений, выплачивавших такую стипендию	85	5	58	57	85	13	80	80	68
Средняя доля учащихся, получавших такую стипендию	16	6	12	16	22	1	16	25	36
Средний размер стипендии, рублей	1720	1005	1771	1673	657	580	635	661	626

Скидки для обучающихся на платной основе. Вопросы о скидках за обучение задаются с 2007 г. Практика предоставления скидок применяется в 39% вузов, в каждом пятом учреждении СПО и десятом учреждении НПО. Чаще всего скидки предоставляются сотрудникам учебного заведения, их детям и другим родственникам (в половине случаев), за хорошую успеваемость, активную общественную деятельность и для категорий учащихся, имеющих право на социальные льготы. «Отличники» и «хорошисты» платят больше, чем сами сотрудники и их родственники - 2/3 и 1/2 от полной стоимости обучения (табл. 16).

**Таблица 16. Скидки за обучение для обучающихся на платной основе
(в процентах от числа опрошенных)**

Опрос 2009 г.	ВПО					СПО					НПО
	Все	Гос.	Не-гос	Мо-сква	Др. гор.	Все	Гос.	Не-гос	Мо-сква	Др. гор.	
Доля учреждений, в которых предусмотрены скидки для учащихся, которые...											
не добрали несколько баллов при поступлении	1	2	0	3	1	1	1	0	1	0	0
учатся на "отлично"	19	14	27	22	18	9	8	20	7	9	0
учатся "без троек"	3	3	2	5	2	3	3	3	2	3	0
имеют спортивные достижения	4	3	5	1	5	2	2	0	0	2	0
получают социальные льготы*	18	12	28	19	17	9	7	33	7	9	3
сотрудники учебного заведения, их дети и другие родственники	26	20	38	33	25	9	7	27	4	10	5
принимают активное участие в научной и общественной деятельности, старосты групп	8	3	16	10	7	3	3	0	3	3	0
получают дополнительные специальности	5	3	10	7	5	1	1	0	0	1	4
Другие категории учащихся	4	2	7	8	2	1	1	0	0	2	2
Скидки не предусмотрены	59	67	44	53	60	53	52	60	59	51	19
Обучение бесплатное для всех	2	2	1	2	2	27	29	0	29	26	71
Средний размер оплаты от полной стоимости обучения (проценты)**											
не добрали несколько баллов при поступлении	73	73	0	82	63	10	10	0	10	10	
учатся на "отлично"	66	66	67	73	65	62	60	70	47	65	50
учатся "без троек"	69	65	78	75	66	68	78	6	65	69	10
имеют спортивные достижения	70	67	73	95	69	28	28	0	0	28	0
имеют право получения социальных льгот*	60	58	62	60	60	49	47	52	66	45	52
сотрудники учебного заведения, их дети и другие родственники	56	57	54	54	56	42	39	47	34	43	45
принимают активное участие в научной и общественной деятельности, старосты групп	72	82	69	80	68	37	37	0	41	35	50
получают дополнительные специальности	54	53	55	60	52	80	80	0	0	80	54
Другие категории учащихся	57	50	59	53	59	38	38	0	0	38	60
Средняя доля студентов, которые получают такие скидки (проценты)**											
не добрали несколько баллов при поступлении	15	15	0	18	13	6	6	0	1	10	
учатся на "отлично"	10	12	9	8	11	7	7	5	4	7	0
учатся "без троек"	10	11	7	11	9	9	8	15	4	10	0
имеют спортивные достижения	9	12	5	5	9	13	13	0	0	13	0
имеют право получения социальных льгот*	8	10	6	5	8	9	9	8	8	9	19
сотрудники учебного заведения, их дети и другие родственники	4	3	4	4	4	10	11	7	6	10	7
принимают активное участие в научной и общественной деятельности, старосты групп	5	3	5	7	4	7	7	0	6	7	0
получают дополнительные специальности	5	4	6	2	6	8	8	0	0	8	36
Другие категории учащихся	5	1	6	4	5	2	2	0	0	2	17

* Инвалиды, малообеспеченные, участники боевых действий, чернобыльцы и др.

** Среднее по тем учреждениям, в которых предусмотрены такие скидки.

На уровне ВПО наиболее многочисленной группой, получающей скидки, являются не добравшие баллы при поступлении и обучающиеся «на 4 и 5». В СПО это студенты, имеющие спортивные достижения, и свои сотрудники или их родственники. В НПО – учащиеся, которые получают дополнительные специальности, и льготники.

При ответе на вопрос, собирается ли учебное заведение в связи с кризисом изменить размеры скидок, большинство респондентов ответили, что не собираются. Были единичные ответы «повысим» (от 10 до 15%) или «не будем проводить набор на платное отделение на очную форму обучения». Остальные респонденты пока не определились, ответили, что будут решать в зависимости от обстоятельств (табл. 17).

Поощрением за хорошую учебу служит и **перевод на бесплатное обучение**. Руководители государственных учебных заведений, в которых есть платная форма обучения, в 2009 г. предоставили сведения о переводе своих учащихся на бюджетное отделение. В 2008/09 учебном году такие переводы осуществляли 75% государственных вузов, 28% учреждений СПО и 2% учреждений НПО. В среднем было переведено по 40 учащихся в вузах (в Москве 45, в других городах 38), по 6 учащихся в техникумах и учреждениях НПО.

Таблица 17. Планы по изменению размеров скидок на обучение в связи с кризисом

Собираетесь ли Вы изменить размеры скидок на обучение в следующем учебном году (2009/10) по сравнению с нынешним 2008/09 учебным годом в связи с кризисом? Если да, то каким образом?

<i>Опрос 2009 г.</i>	ВПО					СПО					НПО
	Все	Гос.	Не-гос	Мо-сква	Др. гор.	Все	Гос.	Не-гос	Мо-сква	Др. гор.	
Нет, оставим на том же уровне	56	54	61	55	56	33	32	47	22	36	17
Да, повысим	3	3	2	3	3	1	1	0	0	1	2
Да, снизим	0	0	0	0	0	1	1	0	0	1	0
Не будем проводить набор на платное отделение на очную форму обучения	1	0	2	2	0	2	3	0	3	2	1
Пока не ясно, будем решать в зависимости от обстоятельств	15	16	14	14	16	17	17	20	7	20	3
Другое	7	9	3	3	8	5	4	7	6	4	2
Обучение бесплатное или нет ответа	18	18	18	23	17	42	43	27	61	37	75

Переводы на бесплатную форму обучения осуществлялись и для учащихся из других учебных заведений. Среди государственных учреждений такие факты подтвердили в 61% вузов, 41% учреждений СПО и 19% учреждений НПО. На таких условиях было принято в среднем по 10 учащихся. На платное отделение тоже осуществлялись переводы учащихся из других учебных заведений, причем на уровне ВПО - в больших масштабах (78% государственных вузов, переводили в среднем по 33 человека), а в СПО и НПО – в меньших (40 и 14% соответственно, переводили в среднем по 5 человек). В Москве вузы еще активнее осуществляют переводы на платное отделение (в среднем 72 человека, тогда как вузы других городов принимают в среднем по 25 человек).

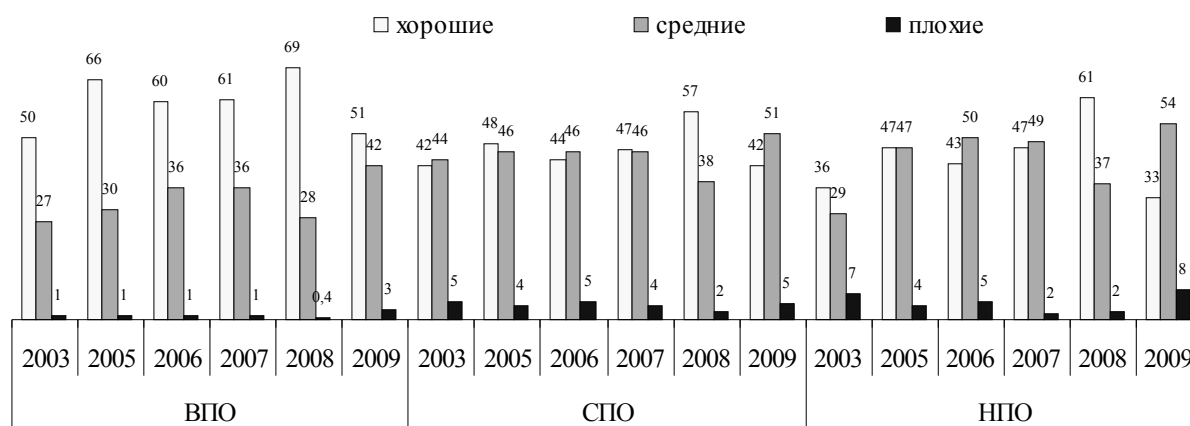
Отчисление по причине неуспеваемости. В 2008/09 учебном году в вузах по причине неуспеваемости было отчислено в среднем по 82 обучающихся с бюджетного отделения и по 92 – с платного (в московских вузах больше – по 112 с обоих отделений). Такие отчисления проходили в 4/5 государственных вузов. В техникумах и ПТУ, напротив, с бюджетного отделения отчисляли больше студентов, чем с платного (на уровне СПО в среднем по 23 и 13 человек соответственно, а в НПО по 16 и 5 человек) – такие явления происходили в половине государственных учреждений СПО и в каждом пятом учреждении НПО. Восстанавливались на платном отделении в среднем только по 59 человек в вузах, 6 и 10 в СПО и НПО.

Стратегии трудоустройства выпускников

Оценки возможностей трудоустройства выпускников в 2009 г. оказались значительно менее оптимистичными, чем в предыдущие годы (рис. 4). В учреждениях СПО и НПО стала превалировать оценка «средние условия», тогда как раньше оценки «хорошие» и «средние» давались примерно в равных пропорциях. Даже на уровне ВПО пропорции сближаются, хотя оценка «хорошие условия» все же преобладает. Позитивные оценки чаще встречаются в государственных и московских вузах и техникумах

Рисунок 4. Условия трудоустройства выпускников
(в процентах от числа опрошенных)

Как бы Вы охарактеризовали возможности трудоустройства выпускников этого учебного года по специальностям, полученным ими в Вашем учебном заведении?



Результаты трудоустройства выпускников. Оценки доли выпускников, трудоустроившихся тем или иным способом, показывают, что в 2006-2007 гг. снизилась доля выпускников, которые учились по договорам с работодателями, и в 2009 г. она составила по ВПО и СПО около 10%, по НПО 18% (рис. 5).

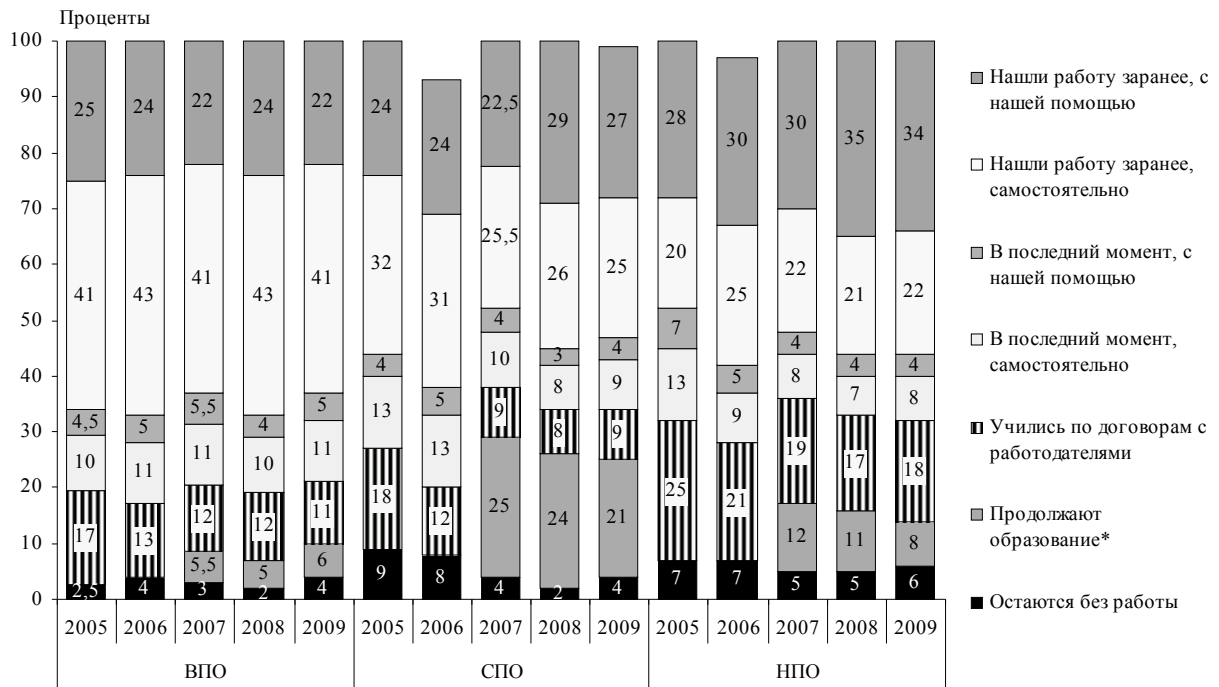
В вузах половина выпускников находят работу самостоятельно (заранее – около 40% выпускников, в последний момент еще 11%). С помощью учебного заведения – только четверть (заранее 22%, в последний момент – еще 5%). Продолжают образование 6%, остаются без работы 4%.

На более низких уровнях помощь учебного заведения в поиске работы осуществляется несколько активнее. С помощью учебного заведения заранее нашли работу в СПО 27% выпускников, в НПО еще больше – 34% (и по 4% в последний момент). На уровне СПО велика доля тех, кто продолжает образование в вузе – каждый пятый выпускник, в НПО – каждый десятый.

Оценки динамики трудоустройства выпускников за последние три года демонстрируют ухудшение ситуации на всех трех уровнях профессионального образования (рис. 6). По сравнению с 2007 г., респонденты вдвое реже стали говорить о том, что доля выпускников, трудоустроившихся по специальности, растет (в 2009 г. лишь 16-19%, тогда как два года назад было 30-40%), и чаще – о том, что эта доля снижается (в ВПО 11%, в СПО- 14%, в НПО – 21%). Немного лучше оценки лишь в московских учебных заведениях (в СПО и ВПО рост отметили 25-27% респондентов).

Рисунок 5. Результаты трудоустройства выпускников
(в процентах от числа выпускников, среднее)

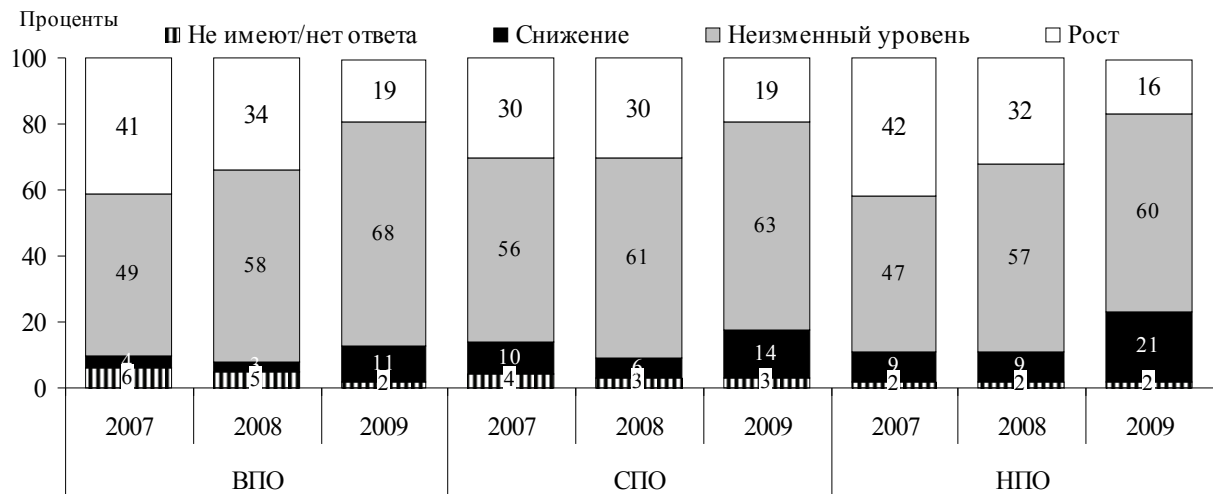
Как прошло трудоустройство выпускников прошлого года? Укажите примерно процент выпускников, нашедших работу самостоятельно или с помощью Вашего учебного заведения.



* Позиция «продолжают образование» введена с 2007 г. (в этом же учреждении + в другом учреждении).

Рисунок 6. Оценки динамики трудоустройства выпускников за последние три года
(в процентах от числа опрошенных)

Какова динамика за последние три года доли выпускников, трудоустроившихся по специальности?



Зарплата выпускников. Руководители давали свои оценки заработной платы выпускников в динамике (рост или снижение) и в рублях.

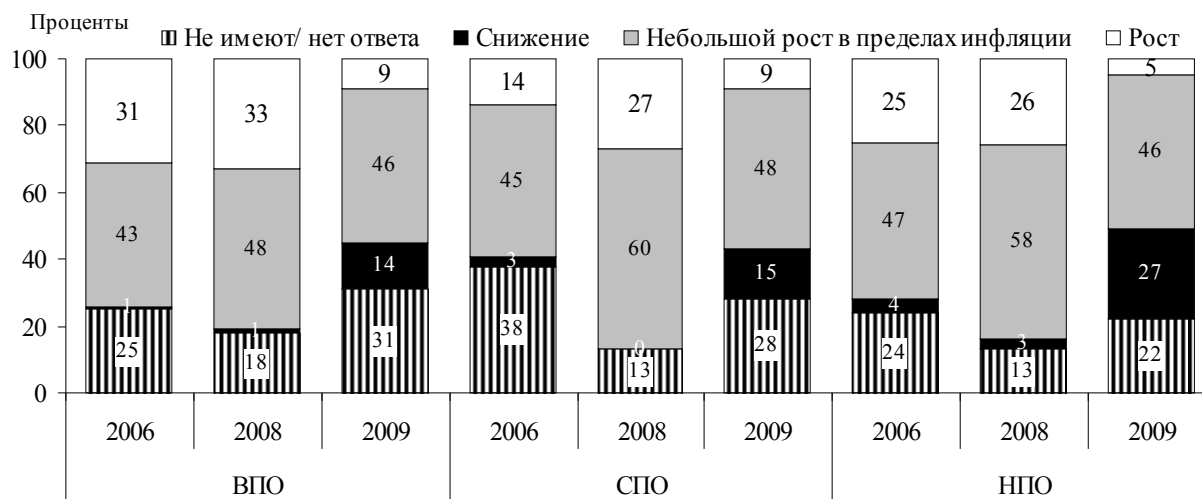
В последней волне мониторинга вопрос о динамике был переформулирован. В предыдущих волнах динамика оценивалась за последние три года, а в 2009 г. – за последний год¹ (рис. 7). Действительно, кризисные явления в экономике повлияли на возможности работодателей, и оценки заработной платы выпускников резко ухудшились. О «росте» уровня заработной платы, по сравнению с прошлым годом, в 2009 г. говорили втрое меньше респондентов – на уровне ВПО и СПО (только 9%, тогда как в 2008 г. 33 и 27%), и в пять раз меньше – на уровне НПО (5%, а в 2008 г. 26%). На снижение указали 14-15% руководителей учреждений ВПО и СПО и 27% руководителей учебных заведений НПО. В московских вузах оценка «снижение» упоминалась вдвое чаще (в 27% обследованных вузов Москвы), чем в среднем по вузам.

*Рисунок 7. Оценки динамики заработной платы выпускников
(в процентах от числа опрошенных)*

(2009 г.) Изменились ли финансовые показатели в Вашем учебном заведении в 2009 г. по сравнению с предыдущим годом? (2006, 2008) Изменились ли финансовые показатели в Вашем учебном заведении за последние три года?

В списке показателей:

Зарботная плата выпускников сразу после окончания учебного заведения



В 2006-2009 гг. респондентов попросили оценить, на какую примерно заработную плату могут рассчитывать их выпускники по специальностям с наихудшими и с наилучшими возможностями трудоустройства без дополнительной подготовки. Усредненные оценки верхних пределов «зарплат» при наилучших возможностях трудоустройства в 3,4-4,7 раза превышают нижние пределы зарплат при наихудших возможностях трудоустройства.

Так, выпускники учреждений ВПО при наилучших возможностях трудоустройства могут получать в Москве от 27 до 57 тыс. руб., в других городах от 15 до 33 тыс. руб. При наихудших возможностях в Москве они могут зарабатывать 14-23 тыс. руб., в других городах 7-13 тыс.руб. (табл. 18).

¹ В связи с кризисом все вопросы о динамике финансовых показателей были переформулированы применительно к последнему году.

Таблица 18. Заработная плата выпускников
(среднее, тыс. руб.)

На какую заработную плату сейчас может рассчитывать выпускник Вашего учебного заведения без дополнительной подготовки?

Дата опроса	ВПО								СПО								НПО			
	Москва				Другие города				Москва				Другие города				Другие города			
	06	07	08	09	06	07	08	09	06	07	08	09	06	07	08	09	06	07	08	09
При наилучших возможностях																				
от	18,4	26,1	26,7	27,2	8,2	12,5	14,4	15,4	10	14,4	18,2	19,3	5,6	7,4	9,1	9,6	6,5	7,9	9,6	9,5
до	42,8	46	53,9	56,7	16,7	26,5	29,9	33,0	17,8	24,6	31,7	32,8	9,8	13,6	18	17,6	10,7	15,3	18,3	18,7
Затруд- труд- нились отве- тить*	32	26	10	12	25	15	4	6	30	15	5	6	26	13	4	2	15	9	0	3
При наихудших возможностях																				
от	9,1	10	13	13,5	3,8	4,9	6,4	7,2	5,6	7,1	9	9,6	3,1	3,3	4,1	5,0	3,3	3,2	4,2	4,9
до	16	16,9	21,6	22,7	6,8	8,7	11,7	13,1	8,4	12,9	14,4	15,8	5,3	5,8	7,2	8,1	5,8	5,8	7,8	8,4
Затруд- труд- нились отве- тить*	42	32	12	13	34	23	6	8	41	28	13	12	50	18	6	6	35	13	2	7

* В процентах от числа опрошенных

В учреждениях СПО оценки заметно ниже. Так, московские выпускники при наилучших возможностях могут претендовать на 19-33 тыс. руб., в других городах эти пределы в диапазоне 10-18 тыс. руб. При наихудших возможностях московские заработки могут составить 10-16 тыс. руб., в других городах 5-8 тыс. руб.

Выпускники учреждений НПО (все они находятся вне Москвы) при наилучших возможностях трудоустройства получают от 10 до 19 тыс. руб., при наихудших от 5 до 8 тыс. руб.

ЦЕНОВАЯ ПОЛИТИКА

Факторы формирования ценовой политики

Оценки платежеспособного спроса. Платежеспособный спрос населения на образовательные услуги, судя по динамике оценок руководителей учреждений профессионального образования, снижается. Так, доля экспертов из ВПО, оценивших его как высокий, за период с 2003 по 2009 гг. сократилась втрое: с 17 до 6%, по СПО¹ с 8 до 1% (табл. 19). Основная часть респондентов склонна оценивать спрос как «средний»: по ВПО и СПО их насчитывается соответственно 64 и 43%. Оценка же «низкий» встречается в каждом четвертом вузе и в каждом втором учреждении СПО, и эта доля растет (в вузах – втрое с 8 до 24%, в СПО – вдвое с 22 до 47%).

Таблица 19. Оценки платежеспособного спроса населения и предприятий
(в процентах от числа опрошенных)

Дата опроса	ВПО					СПО					НПО				
	2003	2005	2006	2008	2009	2003	2005	2006	2008	2009	2003	2005	2006	2008	2009
Платежеспособный спрос населения на образовательные услуги															
Высокий	17	12	8	10	6	8	6	4	3	1	3	1	1	3	1
Средний	55	62	62	64	64	53	42	43	41	43	27	32	14	15	29
Низкий	8	22	21	20	24	22	40	30	29	47	23	45	19	16	58
Затруднились ответить	20	4	9	6	6	17	12	23	27	9	47	22	66	66	12
В следующем году он будет:															
выше	10	8		14	2	4	6		5	2	2	5		2	1
примерно таким же	64	72		69	40	69	55		51	38	38	55		24	32
ниже	2	11		7	48	6	18		11	41	7	12		3	44
Затруднились ответить	24	9		11	11	21	21		34	19	53	28		71	23
Платежеспособный спрос предприятий на образовательные услуги															
Высокий	11	9	8	11	5	7	3	5	5	2	5	2	1	3	1
Средний	34	42	42	50	41	27	30	27	30	30	20	29	14	15	29
Низкий	22	33	24	19	33	27	35	20	17	38	22	37	13	12	50
Затруднились ответить	33	16	26	20	21	39	32	48	48	30	53	32	72	70	20
В следующем году он будет:															
выше	8	9		10	1	4	7		3	1	4	10		3	0
примерно таким же	54	66		64	31	49	46		38	30	29	46		22	30
ниже	3	4		3	44	5	9		7	33	5	5		1	39
Затруднились ответить	35	21		24	24	42	38		52	36	61	39		74	31

Прогнозы резко ухудшились. Половина респондентов говорят о том, что на следующий год платежеспособный спрос населения будет ниже. В предыдущие годы таких оценок было не более 11%.

Платежеспособный спрос предприятий смогли оценить не все руководители – в 2009 г. оценки дали только 4/5 учреждений ВПО и НПО и 2/3 учреждений СПО. В ответах преобладают средние (30% техникумов и 41% вузов) и низкие оценки (38% техникумов и 33% вузов). Только на уровне ВПО заметны высокие оценки – их дает каждый десятый руководитель вуза. В учреждениях ВПО и СПО количество средних оценок вдвое превышает долю негативных, но в НПО эти доли почти равны.

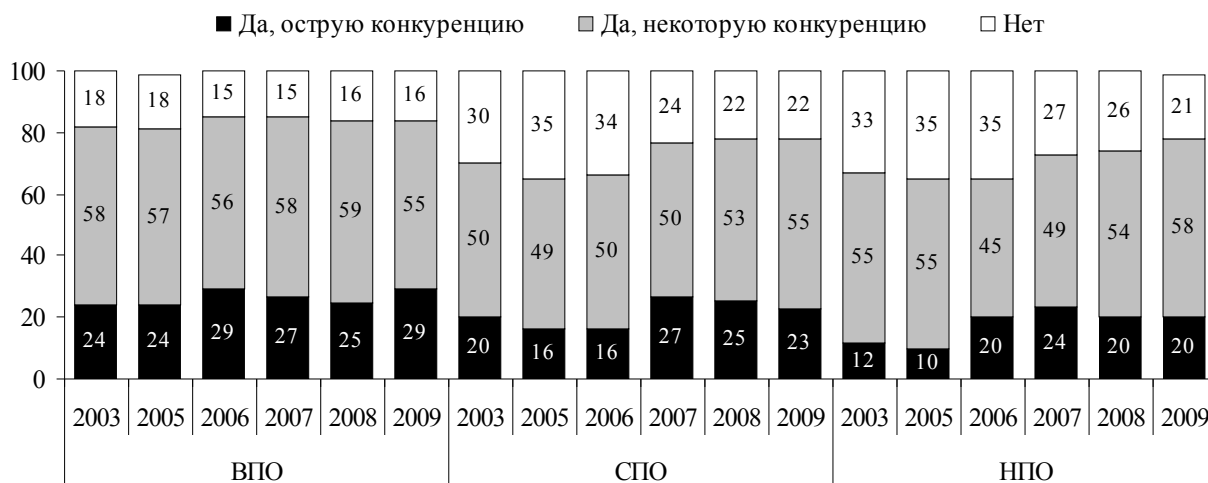
¹ В системе НПО, как уже отмечалось выше, многие учреждения не оказывают платные образовательные услуги.

Более позитивные оценки встречались в московских вузах и техникумах, но они касались только фактического состояния (оценку «высокий» дали 14% москвичей, характеризую спрос населения, и 9% - спрос предприятий; оценку «низкий» - 16 и 24% соответственно). Прогнозы же московских респондентов были столь же пессимистичны, что и респондентов из других городов.

Позиции на рынке образовательных услуг. Большинство руководителей дали довольно спокойные оценки конкурентной среды: более половины (54-58%) ответили, что их учреждения испытывают лишь некоторую конкуренцию, и еще от 16% (в ВПО) до 21-22% (в СПО и НПО), что вообще не испытывают конкуренции (рис. 8). Тем не менее, 29% вузов дали оценку «острая конкуренция», на уровнях СПО и НПО такие оценки встречаются несколько реже – в 23 и 20% учреждений этих уровней. За период с 2003 г. в ВПО ситуация меняется мало, тогда как учреждения более низких уровней примерно до 2007 г. ощущали конкуренцию в меньшей степени, чем сейчас.

Рисунок 8. Конкуренция на рынке образовательных услуг
(в процентах от числа опрошенных)

Испытывает ли Ваше учреждение какую-либо конкуренцию* на рынке образовательных услуг?



* В 2008-2009 гг. вопрос задавался отдельно о конкуренции по основным и дополнительным программам. На рисунке представлены ответы по основным программам.

Наиболее остро ощущают конкуренцию негосударственные учреждения ВПО и СПО как по основным программам (45 и 40% таких учреждений дали оценку «острая конкуренция»), так и по дополнительным (33 и 27%). И это явление усиливается в негосударственных вузах (табл. 20).

Таблица 20. Конкуренция на рынке образовательных услуг
(в процентах от числа опрошенных)

Испытывает ли Ваше учреждение какую-либо конкуренцию на рынке образовательных услуг?

Дата опроса	ВПО								СПО								НПО	
	Гос.		Негос.		Москва		Др. гор.		Гос.		Негос.		Москва		Др. гор.		08	09
	08	09	08	09	08	09	08	09	08	09	08	09	08	09				
По основным образовательным программам																		
Острую конкуренцию	15	20	42	45	22	30	26	29	24	22	40	40	31	33	23	20	20	20
Некоторую конкуренцию	64	59	49	47	54	50	60	56	53	55	57	50	43	53	56	55	54	58
Нет	21	21	8	8	22	21	15	15	23	23	3	7	25	14	21	24	26	21
Нет ответа	0	0	1	0	1	0	0	0	0	1	0	3	1	0	0	1	0	1
По дополнительным образовательным программам																		
Острую конкуренцию	15	19	25	33	17	25	19	24	13	14	17	27	15	22	13	13	10	16
Некоторую конкуренцию	57	54	42	45	49	46	52	52	39	48	40	17	31	38	42	48	41	43
Нет	25	23	18	15	19	21	23	20	35	28	17	27	22	18	37	31	40	32
Нет ответа	4	4	15	6	16	9	6	4	13	10	27	30	32	21	8	9	8	9

Расширение спектра платных дополнительных образовательных услуг

Судя по динамике ответов на вопрос к руководителям государственных учебных заведений, платное или бесплатное у них обучение, спектр платных дополнительных образовательных услуг не расширяется, а сужается (табл. 21). С 2006 г. сокращается и раньше немногочисленное количество учреждений ВПО и СПО, в которых предоставляются платные дополнительные занятия по курсам базовых программ (вдвое - с 10 до 6% и с 8 до 4% соответственно) и в которых практикуются платные дополнительные предметы, не входящие в базовые программы обучения (с 20 до 8% в ВПО, с 14 до 9% в СПО и с 13 до 7% в НПО), хотя в графе «другое» многие писали: «оплачивается дополнительное профессиональное обучение» или «дневное - бесплатное, а вечернее и заочное – платное».

Таблица 21. Плата за дополнительные образовательные услуги в государственных образовательных учреждениях
(в процентах от числа опрошенных)

Дата опроса	ВПО				СПО				НПО			
	2006	2007	2008	2009	2006	2007	2008	2009	2006	2007	2008	2009
Бесплатное для всех учащихся	6	2	2	2	20	25	22	27	64	70	60	71
Оплачиваются дополнительные занятия по курсам базовых программ	10	7	5	6	8	5	7	4	5	4	7	5
Оплачиваются дополнительные предметы, не входящие в базовые программы обучения	20	14	14	8	14	13	10	9	13	9	11	7
Обучение полностью платное для тех, кто не поступил на бюджетные места	88	87	90	60	63	58	61	50	16	12	13	5
Обучение полностью платное для всех учащихся	4	5	4	37	6	3	4	9	0	0	0	0
Другое	2	7	4	4	5	8	10	15	8	9	13	13

Цены на основные и дополнительные программы

В 2006-2009 гг. собиралась информация о размерах платы за обучение по основным и дополнительным программам. В 2009 г. впервые указаны цены на обучение в бакалавриате и магистратуре, а также на очной, вечерней и заочной формах обучения (табл. 22).

Наиболее высокие цены по программам своего уровня ставят учреждения ВПО: по Москве от 33,3 до 107 тыс. руб., в других городах от 21,6 до 49,1 тыс. руб.

В СПО средняя стоимость основных программ своего уровня составила по Москве 27,7-36 тыс. руб., в других городах 17,6-23 тыс. руб. В НПО – вдвое ниже 8,2-12,6 тыс. руб.

Уровень цен на второе высшее образование и обучение в аспирантуре составляет от 50 до 85 тыс. руб. в Москве и 28-41 тыс.руб. в других городах. Как видим, верхний предел значительно ниже, чем на первое высшее.

Верхние пределы цен на дополнительное образование в вузах Москвы и других городов различаются втрое (20-99 тыс. руб. и 9-32 тыс.руб.), на уровне СПО – вдвое (6,4-18 и 5-9 тыс.руб.).

Цены на подготовительные курсы в московских вузах составляют 167-32 тыс. руб., в других городах 6-11 тыс.руб. Подготовка к поступлению в техникумы стоит в два-три раза дешевле, чем в вузы.

Рост цен, наблюдавшийся в предыдущие годы, особенно в 2003-2005 гг., зафиксировали всего 7-9% респондентов (рис. 9). Зато о снижении цен говорили 6-9%, тогда как в предыдущие годы только 1-2%.

Рисунок 9. Оценки динамики цен на платные образовательные программы и услуги
(в процентах от числа опрошенных)

Изменились ли в Вашем учебном заведении за последний год (в 2003-2008 гг. за последние три года) цены на платные образовательные программы и услуги?

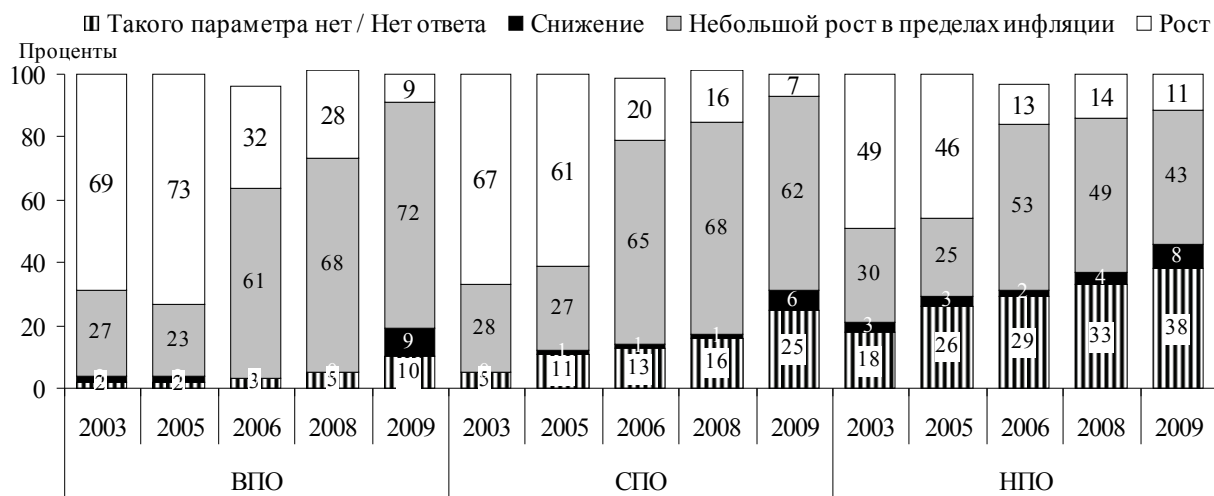


Таблица 22. Цены на образовательные услуги
(тыс. руб., среднее)

Укажите, пожалуйста, примерную плату по основным и дополнительным программам в текущем учебном году в Вашем учебном заведении

Опрос 2009 г.	ВПО				СПО				НПО
	Государственные	Негосударственные	Москва	Другие города	Государственные	Негосударственные	Москва	Другие города	
Начальное профессиональное образование									
от	11,7	-	5	13,4	11,5	9,1	24	9,3	8,2
до	16,5	-	20	15,6	17,7	10,5		14,8	12,6
Всего ответили*	1	0	1	1	1	17	1	3	7
Среднее профессиональное образование									
от	20,5	20,6	30,6	18	19,4	20,3	27,7	17,6	14
до	30	28,1	49,3	24,5	25,4	26,5	36	23	17,2
Всего ответили*	22	20	21	21	63	97	54	67	1
Первое высшее образование - специалитет, бакалавриат - очная форма									
от	42,5	40,8	66,4	35,7					
до	65,6	52,4	106	51					
Всего ответили*	86	85	83	87					
Первое высшее образование - специалитет, бакалавриат - вечерняя форма									
от	35,4	35	48	29,1					
до	50,1	43,8	64	40,9					
Всего ответили*	38	34	60	31					
Первое высшее образование - специалитет, бакалавриат - заочная форма									
от	23,4	23,8	33,3	21,6					
до	33,4	30,5	45,7	29,8					
Всего ответили*	81	86	70	86					
Магистратура									
от	50	45,7	76,4	36,8					
до	68,7	54,2	106,8	49,1					
Всего ответили*	35	17	45	25					
Второе высшее образование									
от	33,1	32,2	50,9	27,5					
до	53,9	42,3	85,3	39,4					
Всего ответили*	58	58	66	54					
Послевузовское образование (аспирантура, докторантура)									
от	33	41,1	55,3	27,8					
до	52,2	52	84	41,4					
Всего ответили*	49	29	55	39					
Дополнительное образование детей									
от	2,4	24	55	3,6	3,1	0	3	3,1	4,7
до	8,6	43,8	80	8,4	5,1	0	7	4,8	7,4
Всего ответили*	5	3	2	5	2	0	1	2	1
Дополнительное профессиональное образование									
от	10,6	13,3	20	9,3	5,1	2,9	6,4	4,7	4,3
до	39,2	56,2	99	31,8	10,7	5,4	17,9	9	8,9
Всего ответили*	40	34	39	38	23	13	17	24	21
Дополнительное образование с получением сертификата о соответствии отраслевым / корпоративным стандартам									
от	13,2	11,5	11,1	13,4	5,3	4	10,5	4	2,5
до	32,5	22,2	34,5	29,2	9,5	8,7	16,4	7,8	4
Всего ответили*	12	6	12	10	7	10	6	8	2
Подготовительные курсы									
от	7,8	8,9	16,6	5,6	3,9	4,7	7,1	2,7	4
до	16,1	13,3	31,2	11,1	5,8	6,2	11,4	3,6	6,1
Всего ответили*	60	41	61	52	40	27	49	36	3

* В процентах от числа опрошенных.

В связи с экономическим кризисом респондентам был задан вопрос, собираются ли они менять ценовую политику. Большинство респондентов ответили, что они оставят цены на основные программы в следующем учебном году на прежнем уровне – в среднем 54% по ВПО, 42% по СПО и 18% по НПО. Больше таких ответов было в московских вузах и в государственных вузах, а по СПО, напротив, в негосударственных и немосковских учебных заведениях (табл. 23). О повышении цен сказали 36% опрошенных руководителей вузов, 25 и 7% респондентов из СПО и НПО. В среднем они планируют повысить цены на 11% в ВПО и СПО (было упомянуто максимальное значение – на 30%), а в НПО – на 16% (максимальная цифра – 100%).

Таблица 23. Ценовая политика в период кризиса
(в процентах от числа опрошенных)

Собираетесь ли Вы изменить цены на основные программы в следующем учебном году в связи с кризисом?

Опрос 2009 г.	ВПО				СПО				НПО
	Государственные	Негосударственные	Москва	Другие города	Государственные	Негосударственные	Москва	Другие города	
Нет, оставим на том же уровне	58	48	62	52	41	50	36	43	18
Да, повысим	32	41	25	38	23	47	27	25	7
Да, снизим	2	4	3	3	1	3	0	1	1
Не будем проводить набор на платное отделение на очной форме обучения	0	1	1	0	2	0	1	2	1
Другое	5	5	4	5	3	0	6	2	1
Нет платной формы/нет ответа	3	2	5	2	31	0	30	28	72

О снижении цен говорили 1-3% респондентов (в среднем на 10-17%, максимум был озвучен в вузах – на 25%). Еще 1-2% сказали, что не будут проводить набор на платное отделение на очной форме обучения, а около 5% дали другие ответы. В СПО и НПО, напомним, было много учреждений, не имеющих платного отделения (27 и 71%).

ФИНАНСОВАЯ ПОЛИТИКА

Условия финансовой деятельности

Финансовые ресурсы. Среди государственных учреждений профессионального образования за последний год ощутили снижение объемов бюджетного финансирования 19% вузов, 31% учреждений СПО и 51% учреждений НПО. Рост зафиксировали 11% вузов и 8% учреждений СПО и НПО (табл. 24).

Что касается объемов внебюджетных средств, то их снижение тоже отмечается чаще, чем рост. Так, рост, опережающий инфляцию, наблюдался в 13% государственных вузов и только в 8% негосударственных, в 8% государственных учреждений СПО и ни в одном из негосударственных, в 8% учреждений НПО, которые все являются государственными. Снижение отмечается в 29% государственных вузов и в 17% негосударственных, в 46% государственных учреждений СПО и в 27% негосударственных, в 39% государственных учреждений НПО.

*Таблица 24. Финансовые показатели
(в процентах от числа опрошенных)*

Изменились ли финансовые показатели в Вашем учебном заведении в 2009 г. по сравнению с предыдущим годом?

	ВПО			СПО			НПО
	Всего	Государственные	Негосударственные	Всего	Государственные	Негосударственные	Всего
Объемы бюджетного финансирования							
Рост	8	11	1	7	8	0	8
Небольшой рост *	41	62	2	53	56	7	39
Снижение	14	19	3	29	31	10	51
Не имеют	35	6	88	9	4	73	1
Нет ответа	3	2	6	2	2	10	0
Объемы внебюджетных средств							
Рост	11	13	8	8	9	0	8
Небольшой рост *	42	51	26	28	29	7	34
Снижение	25	29	17	45	46	27	39
Не имеют	18	5	44	17	14	60	17
Нет ответа	4	3	6	2	2	7	2
Объемы НИОКР							
Рост	14	16	10	1	1	10	1
Небольшой рост *	33	39	23	8	8	7	8
Снижение	20	20	20	6	6	10	3
Не имеют	28	20	42	72	72	60	74
Нет ответа	5	5	5	13	13	13	15

* В пределах инфляции.

Объемы НИОКР снижаются в каждом пятом вузе, а рост наблюдается только в 16% государственных вузов и в 10% негосударственных.

Прогнозы изменений объемов финансирования в связи с экономическим кризисом

Респонденты оценивали изменения на момент опроса и на перспективу на ближайшие год-два (табл. 25). От одной трети до половины опрошенных не отметили каких-либо изменений и не прогнозируют таковых. Однако среди остальных респондентов количество тех, кто дал пессимистичные оценки, значительно превышает долю оптимистичных оценок. Наиболее близки к равновесию оптимистичных и пессимистичных оценок только два источника доходов, причем только в вузах. Это доходы от реализации программ дополнительного образования и от научных исследований и разработок.

Для государственных вузов к этой группе источников можно добавить бюджетные средства на реализацию основных образовательных программ (среди респондентов этих вузов соотношение пессимистичных и оптимистичных оценок нынешнего состояния данного источника составило 24 к 22%, а в прогнозах 28 к 22%).

*Таблица 25. Оценки изменения объемов финансирования в связи с кризисом
(в процентах от числа опрошенных)*

Ощущает ли Ваше учреждение последствия финансового кризиса? Какие изменения в финансировании происходят уже сейчас? Какие изменения в финансировании можно ожидать в ближайшие год-два?

Опрос 2009 г.		Сейчас объемы...			В ближайшие год-два		
		снижаются	растут	не меняются	снизятся	вырастут	изменений не будет
Бюджетные средства на реализацию основных образовательных программ	ВПО	17	15	47	20	14	44
	СПО	34	10	48	34	13	44
	НПО	51	7	39	41	13	41
Средства от реализации платных основных образовательных программ	ВПО	36	19	39	44	20	30
	СПО	38	7	39	39	13	30
	НПО	19	6	48	16	9	45
Средства от реализации дополнительных образовательных программ	ВПО	25	19	42	28	23	33
	СПО	20	8	41	20	13	35
	НПО	15	9	47	15	10	47
Средства от реализации программ подготовительных курсов	ВПО	27	10	46	32	13	38
	СПО	27	8	43	26	12	39
	НПО	7	2	52	7	3	51
Средства от научных исследований и разработок	ВПО	20	16	46	22	21	40
	СПО	5	1	41	6	3	38
	НПО	2	1	53	2	0	53
Средства от производственной деятельности	ВПО	8	3	53	8	8	48
	СПО	14	2	38	11	6	37
	НПО	24	6	27	16	11	46
Средства от сдачи в аренду помещений	ВПО	14	4	51	14	7	47
	СПО	10	4	39	11	5	38
	НПО	12	3	49	8	6	49
Средства от спонсоров	ВПО	18	3	45	14	6	46
	СПО	13	2	40	12	3	39
	НПО	18	1	48	12	4	50
Средства от других видов деятельности (издательской, консультационной, культурно-просветительной, спортивно-оздоровительной и т.п.)	ВПО	12	5	54	11	10	49
	СПО	9	1	40	9	3	39
	НПО	8	1	53	5	4	39

Оценки потенциала различных источников финансирования

Оценки потенциала различных источников финансирования, проведенные руководителями вузов, не внушают оптимизма. Прогнозируется спад финансирования от предприятий на образовательную и научную деятельность. По государственным вузам выделяется только 2 параметра из 11, по которым ожидается прирост финансирования – это поддержка и заказы от федеральных органов власти и научные фонды, российские и зарубежные. Эти источники выделили четверть государственных вузов (табл. 26). По негосударственным вузам выделено 8 параметров, но почти все из них рассматривали в качестве значимых источников очень мало респондентов. Например, бюджетную поддержку оценили только 2% руководителей негосударственных вузов, спонсорскую и благотворительную поддержку 3-7%. Чаще всего в плане прироста финансирования отмечались средства от населения за обучение по основным и особенно по дополнительным образовательным программам (67 и 57% опрошенных из негосударственных вузов), а также поддержка от региональных и местных органов власти (32%).

Таблица 26. Потенциальные источники финансирования вузов
(баллы, среднее)

На какие источники Вы рассчитываете в этом году в плане получения прироста финансирования Вашего вуза в ближайшие год-два, а от каких источников Вы ожидаете спада финансирования?

Опрос 2009 г.	Средний балл Спад-----Прирост -2 -1 0 +1 +2		Доля ответивших: «нет финансирования и не ожидается» + «затрудняюсь ответить»	
	Государственные	Негосударственные	Государственные	Негосударственные
Бюджетные средства на реализацию основных образовательных программ	0	+0,7	49	98
Средства от населения за обучение по основным образовательным программам	-0,3	+0,1	37	33
Средства от населения за обучение по дополнительным образовательным программам	0	+0,3	39	43
Средства от предприятий за образовательные услуги	-0,5	-0,4	58	71
Средства от предприятий за НИР	-0,2	-0,4	58	76
Поддержка и заказы от федеральных органов власти	+0,1	-0,4	67	93
Поддержка и заказы от региональных и местных органов власти	-0,3	+0,1	76	68
Благотворительные фонды	-0,6	+0,3	84	95
Спонсорская поддержка со стороны семей	-0,9	+0,6	84	93
Поддержка от выпускников	-0,4	+0,7	84	97
Российские и зарубежные научные фонды	+0,1	+0,4	73	90

Оценки устойчивости финансового положения

Большинство респондентов дали оценку «средняя устойчивость» (65% вузов, 69% учреждений СПО и 60% учреждений НПО). В целом оценок «высокая» и «очень высокая» больше в вузах (26%), тогда как в СПО таких оценок 13%, в НПО 5% (табл. 27). И наоборот, оценок «низкая устойчивость» и «очень низкая» больше на более низких уровнях образования (в вузах 3%, в СПО 11%, в НПО 26%).

Таблица 27. Оценки устойчивости финансового положения
(в процентах от числа опрошенных)

Оцените, пожалуйста, устойчивость финансового положения Вашего учебного заведения

	ВПО		СПО		НПО	
	2008	2009	2008	2009	2008	2009
Очень высокая	2	1	1	1	0	1
Высокая	29	25	12	12	8	4
Средняя	59	65	69	69	66	60
Низкая	3	3	11	9	15	24
Очень низкая	0	0	1	2	2	2
Затрудняюсь ответить	7	6	7	8	8	9

Доходы и расходы

Доходы. В опросах 2008-2009 гг. вопрос о структуре доходов был максимально приближен к стандарту статистического наблюдения: проведено разделение на источники доходов и цели, для которых предназначались поступившие средства. Структура доходов сильно различается в учреждениях с разной формой собственности и разным уровнем образования. Так, доля бюджетных средств в государственных учреждениях ВПО составила в среднем 56%, в СПО 79%, в НПО 88% (табл. 28). В негосударственных учреждениях основным источником доходов является население (в ВПО доходы от физических лиц составляют 77%, в СПО 69%).

Структура расходов не имеет столь больших различий между учреждениями разной формы собственности и уровней образования. Анализ полученных данных свидетельствует о стратегии «латания дыр»: когда львиная доля расходуется на оплату труда, а инвестиции в «человеческий капитал» (повышение квалификации преподавателей, внутренние научные гранты) составляют 2-4% бюджета (табл. 29). Немногим больше вкладывается в «информационный капитал» (приобретение информации, издание учебно-методической литературы и монографий; информационную инфраструктуру), причем больше – в негосударственных учреждениях (8-10% бюджета учреждений), чем в государственных (50%).

Таблица 28. Структура доходов
(проценты, среднее)

Какова примерно структура доходов Вашего учреждения в процентах?

Опрос 2009 г.	ВПО		СПО		НПО
	Государственные	Негосударственные	Государственные	Негосударственные	Государственные
Источники					
Бюджетные средства					
Средства федерального бюджета	50	1	36	3	26
Средства регионального и местного бюджетов	6	0	43	0	62
Внебюджетные средства					
Средства внебюджетных фондов (социального страхования и т.п.)	2	1	1	1	2
Средства организаций (юридических лиц)	5	6	1	2	2
Средства населения (физических лиц)	26	77	11	69	4
Средства от иностранных источников	1	1	0	0	0
Собственные средства	10	15	7	28	5

Сколько этих средств (бюджетных и внебюджетных) поступило в связи с реализацией образовательных программ, научной, производственной и других видов деятельности?

Цели	ВПО		СПО		НПО
	Государственные	Негосударственные	Государственные	Негосударственные	Государственные
Бюджетные средства на реализацию основных образовательных программ	49	3	75	9	82
Средства от реализации платных основных образовательных программ	32	81	15	85	5
Средства от реализации дополнительных образовательных программ*	7	8	4	9	4
Средства от реализации программ подготовительных курсов	3	3	2	6	1
Средства от научных исследований и разработок	5	3	0	4	0
Средства от производственной деятельности	1	1	1	4	5
Средства от сдачи в аренду помещений	2	0	1	6	2
Средства от спонсоров	2	1	1	4	1
Средства от других видов деятельности (издательской, консультационной, культурно-просветительной, спортивно-оздоровительной и т.п.)	3	1	1	4	2

* Включая второе высшее образование

Таблица 29. Структура расходов
(проценты, среднее)

Сколько примерно этих средств расходуется по каждому из следующих направлений?

Опрос 2009 г.	ВПО		СПО		НПО
	Государственные	Негосударственные	Государственные	Негосударственные	Государственные
Оплата труда	50	52	54	55	47
Стипендии и другие выплаты учащимся	12	1	12	0	17
Повышение квалификации преподавателей	3	4	2	3	3
Приобретение информации, пополнение библиотечного фонда, издание учебно-методической литературы и монографий	4	8	3	6	3
Инициативные научные исследования (внутренние научные гранты, проекты)	2	4	0	0	0
Инвестиционные расходы	3	2	1	0	1
Реклама, маркетинг	2	5	1	3	1
Приобретение и ремонт компьютерного оборудования и приборов	5	8	5	10	5
Остальные расходы	20	17	22	20	24

Внебюджетные средства. Отдельно задавался вопрос о доле внебюджетных средств в расходах на оплату труда, приобретение услуг, социальное обеспечение и инвестиции (табл. 30). Если говорить о государственных учреждениях, то оплата труда покрывается из внебюджетных средств в вузах на 45%, в СПО на 29%, в НПО на 19%. Покрытие расходов на приобретение услуг составляет примерно те же соотношения (43, 24 и 24%). Для расходов на социальное обеспечение и на инвестиции внебюджетные средства используются в основном в вузах (44 и 37% соответственно, тогда как по СПО и НПО от 3 до 7%).

Таблица 30. Доля внебюджетных средств в расходах на оплату труда, социальное обеспечение, инвестиции
(проценты, среднее)

Если расходы по каждой из перечисленных ниже статей принять за 100%, то какая примерно их доля финансируется из внебюджетных средств?

Опрос 2009 г.	ВПО			СПО			НПО
	Все	Государственные	Негосударственные	Все	Государственные	Негосударственные	Государственные
На оплату труда (с учетом всех видов заработков в Вашем учебном заведении)	51	45	62	31	29	50	19
Затрудняюсь ответить	21	25	14	21	22	17	23
На приобретение услуг (транспортных, связи, коммунальных, аренду за пользование имуществом, услуг по ремонту и содержанию имущества)	47	43	55	25	24	44	24
Затрудняюсь ответить	23	28	13	22	22	17	24
На социальное обеспечение	30	22	44	9	7	24	5
Затрудняюсь ответить	28	34	19	28	29	23	33
На инвестиции	27	20	37	5	4	15	3
Затрудняюсь ответить	35	41	23	30	31	23	34
нет ответа	36	33	41	56	56	53	59

Отношение к статусу автономного учреждения

На вопрос о том, как бы респонденты отнеслись к возможности перехода их учреждения в статус автономного, ответы распределились на удивление равномерно. Каждый шестой респондент дал положительную оценку и столько же – отрицательную. От 18 до 21% респондентов утверждают, что их учреждение не может принять такой статус. И уже появились учреждения, имеющие статус автономного – это 11% вузов, 6 и 3% учреждений СПО и НПО. Наконец, около трети респондентов затруднились ответить (табл. 31).

Таблица 31. Отношение к автономным учреждениям
(в процентах от числа опрошенных)

Как Вы относитесь к возможности перехода Вашего учреждения в тип автономного учреждения при условии, что бюджетное финансирование автономного учреждения не будет отличаться от финансирования бюджетного учреждения ни в лучшую, ни в худшую сторону?

	ВПО		СПО		НПО	
	2008	2009	2008	2009	2008	2009
Скорее положительно	21	18	22	17	19	25
Скорее отрицательно	21	18	26	24	20	22
Наше учреждение не может перейти в статус автономного	21	18	22	21	29	18
Наше учреждение уже является автономным		11		6		3
Затрудняюсь ответить	38	35	30	32	31	31

Доходы от филиалов

Региональные филиалы или представительства имеют 37% обследованных вузов (максимальное их количество составило 145), 11% учреждений СПО (максимум – 99 филиалов) и 5% учреждений НПО (на этом уровне максимум 5 филиалов). Почти все представители таких учреждений ответили на вопрос, какую долю филиалы перечисляют в централизованный бюджет учреждения. Средние значения оказались равными 18% в ВПО, 16% в СПО и 13% в НПО. В негосударственных вузах эта цифра выше, чем в среднем (29%), а в московских – ниже (11%). В СПО и по государственным учреждениям эта цифра ниже (6%), а московские учреждения вообще ничего не получают от своих филиалов.

Доходы от филиалов в среднем составляют от 5 до 9% централизованного бюджета образовательного учреждения (табл. 32).

*Таблица 32. Доходы от филиалов
(в процентах от числа опрошенных)*

	ВПО					СПО					НПО
	Все	Гос.	Негос.	Москва	Др.гор.	Все	Гос.	Негос.	Москва	Др.гор.	
Какую долю доходов от коммерческих видов деятельности региональные филиалы перечисляют в централизованный бюджет Вашего учреждения?											
Среднее значение	18	16	29	11	21	16	17	6	0	17	13
Нет ответа	66	58	79	53	69	90	91	83	97	88	95
Какую долю бюджета Вашего учреждения составляют доходы от филиалов?											
Среднее значение	9	7	18	9	9	8	9	2	0	8	5
Нет ответа	66	59	79	54	69	90	91	83	97	88	96

КАДРОВАЯ ПОЛИТИКА

Ротация преподавательского состава

Полученные за четыре года данные о возрастной структуре преподавателей показывают медленную, но постоянную тенденцию к снижению доли преподавателей в возрасте до 30 лет и одновременно к возрастанию доли преподавателей старше 60 лет (табл. 33).

*Таблица 33. Возрастная структура ППС
(в процентах к общей численности ППС, среднее)*

Дата опроса	ВПО				СПО				НПО			
	2006	2007	2008	2009	2006	2007	2008	2009	2006	2007	2008	2009
До 30 лет	15	14	12	12	15	14	13	12	14	12	10	10
30-39 лет	21	21	21	22	19	21	20	20	20	18	18	17
40-49 лет	27	27	27	25	28	27	28	26	30	32	30	29
50-59 лет	23	24	25	25	28	26	27	27	27	29	31	33
60 лет и старше	14	14	15	16	10	12	12	15	9	9	11	11

Вопросы о ротации преподавательских кадров в расширенном варианте задаются с 2007 г. (табл. 34). Судя по ответам, в систему ВПО приток преподавателей (принятых за последние 5 лет) в полтора раза выше, чем отток (21 и 14%), в систему СПО – несколько выше (18 и 15%), в НПО – равны (15 и 15% соответственно). В ВПО и СПО среди новых преподавателей в среднем 29 и 28% лиц моложе 30 лет, в НПО – 19%. В вузы чаще приходили свои выпускники (в среднем 27% от числа принятых), в техникумы реже (15%), в ПТУ почти не приходили (5%).

*Таблица 34. Ротация преподавателей
(в процентах, среднее)*

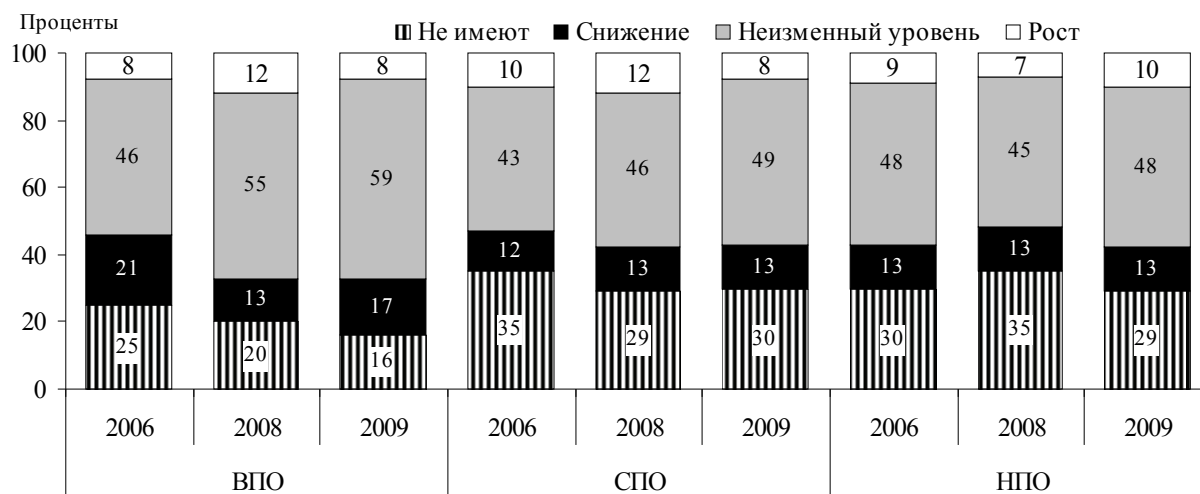
Дата опроса	ВПО			СПО			НПО		
	2007	2008	2009	2007	2008	2009	2007	2008	2009
Доля новых преподавателей, принятых за последние 5 лет, от численности ППС	20	20	21	18	18	18	15	16	15
Из них – моложе 30 лет от численности принятых за последние 5 лет	25	31	29	23	41	28	17	35	19
Из них – наших выпускников от численности принятых за последние 5 лет	23	22	27	12	19	15	6	12	5
Доля преподавателей, выбывших за последние 5 лет, от численности ППС	12	13	14	13	14	15	12	13	15
Из них – моложе 30 лет от численности выбывших за последние 5 лет	11	13	11	10	12	9	8	11	6
Из них – старше 65 лет от численности выбывших за последние 5 лет	14	17	17	13	14	13	7	10	7

Среди выбывших доля старшего поколения выше, чем молодежи, особенно в ВПО (17 и 11%) и СПО (13 и 9%), тогда как в НПО соотношение почти одинаковое (7 и 6%).

Ответы респондентов показывают тенденцию к снижению текучести кадров среди молодых преподавателей (рис. 10). О росте интенсивности этого процесса за последние три года в 2009 г. говорили 8-10% респондентов, о снижении 13-17%.

Рисунок 10. Оценки динамики текучести кадров среди молодых преподавателей
(в процентах от числа опрошенных)

Какова динамика текучести кадров среди молодых преподавателей за последние три года в Вашем учебном заведении?



Чаще всего говорили о снижении текучести кадров среди молодых преподавателей руководители московских вузов и техникумов (табл. 35).

Таблица 35. Оценки динамики текучести кадров
среди молодых преподавателей за последние три года
(в процентах от числа опрошенных)

Какова динамика текучести кадров среди молодых преподавателей за последние три года в Вашем учебном заведении?

	ВПО				СПО				НПО
	Государственные	Негосударственные	Москва	Другие города	Государственные	Негосударственные	Москва	Другие города	
Опрос 2009 г.									
Рост	8	7	9	7	8	7	11	7	10
Неизменный уровень	60	58	55	60	49	50	43	50	48
Снижение	18	15	21	16	13	13	15	13	13
Не имеем	13	21	14	16	30	30	32	29	29
Нет ответа	1	0	2	0	1	0	0	1	0

Привлечение студентов и аспирантов. Важным направлением кадровой работы является привлечение к каким-либо видам работ молодежи из числа обучающихся – они уже знакомы с коллективом, проявили свои знания и способности в работе.

В 2009 г. вопросы на данную тему были обращены к руководителям вузов (табл. 36). Оказалось, что практикуют такую деятельность 77% вузов (немного меньше - негосударственные вузы 70%). В половине вузов учащиеся привлекаются к преподавательской деятельности (в 54% вузов) и к выполнению научных исследований (в 50% вузов).

В каждом третьем вузе учащиеся помогают обслуживать учебное оборудование (39% вузов), в каждом пятом вузе они участвуют в производственной деятельности (18% вузов). Еще 10% респондентов назвали другие виды деятельности, к которым привлекаются обучающиеся.

Таблица 36. Привлечение студентов и аспирантов к работе в вузе
(в процентах от числа опрошенных)

Привлекаете ли Вы к работе в Вашем вузе обучающихся у Вас студентов или аспирантов?

	Все вузы	Государственные	Негосударственные
Привлекаем к следующим видам деятельности:			
Преподавательская деятельность	54	62	39
Выполнение научных исследований	50	59	35
Производственная деятельность	18	20	14
Обслуживание учебного оборудования	39	45	28
Прочие виды деятельности	10	13	6
Не привлекаем	23	20	30
Нет ответа	9	8	10

Кадровые изменения в связи с кризисом. Часть блока вопросов об изменении стратегий в связи с кризисом была посвящена кадровой политике. Характеризуя кадровые процессы, большинство респондентов отметили, что изменений нет и не ожидается в ближайшие год-два (табл. 37).

Тем не менее, каждый пятый респондент из ВПО и НПО и каждый седьмой из СПО указали на снижение численности ППС на момент опроса. О росте говорили значительно меньшее число респондентов (15% в ВПО и по 5% в СПО и НПО). Прогнозы на снижение численности ППС дали 27% респондентов из ВПО, 17% из СПО и 21% из НПО. В рост этого показателя верят значительно меньшее число опрошенных (18% в ВПО и 11-12% в СПО и НПО). Более позитивные прогнозы чаще давали представители негосударственных учреждений.

Таблица 37. Кадровые изменения в связи с кризисом
(в процентах от числа опрошенных)

Какие изменения в кадровых вопросах происходят сейчас в Вашем учебном заведении? Каких изменений по этим вопросам Вы ожидаете в ближайшие год-два?

		Происходит <u>сейчас</u>			Ожидаем в ближайшие год-два		
		Сниже- ние	Рост	Нет измене- ний	Сниже- ние	Рост	Изменений не будет
Численность ППС	ВПО	19	15	63	27	18	51
	СПО	14	5	77	17	12	66
	НПО	21	5	67	21	11	59
Доля молодых преподавателей	ВПО	7	38	51	8	38	48
	СПО	12	29	57	9	36	51
	НПО	18	15	62	17	23	54
Приток новых преподавателей из реального сектора экономики	ВПО	6	17	69	7	25	59
	СПО	9	10	73	9	23	60
	НПО	15	8	67	15	17	56

В связи с кризисом около трети респондентов из ВПО и СПО наблюдают приток молодых преподавателей (38 и 29% руководителей этих уровней соответственно), о снижении доли молодых преподавателей говорят гораздо реже (7 и 12% соответственно). Но в НПО картина обратная – о росте упоминали 15% опрошенных, о снижении 18%. Прогнозы на всех уровнях образования более оптимистичные, чем оценки фактически проходящих процессов. Но негосударственные учреждения как раз дали менее оптимистичные оценки и прогнозы.

О притоке преподавателей из реального сектора экономики чаще говорили руководители вузов (17%), а о сворачивании этого процесса чаще упоминали руководители учреждений НПО (15%). В СПО мнения разделились поровну. Прогнозы на ближайшие год-два тоже более оптимистичны, чем оценки уже происходящих процессов.

Повышение квалификации преподавателей

Повышение квалификации. Важной формой улучшения качества работы преподавателей является повышение квалификации. В 2009 г. руководителям учреждений профессионального образования был задан вопрос о формах повышения квалификации (табл. 38). Судя по ответам, основной, наиболее распространенной формой являются курсы повышения квалификации преподавателей в других учебных заведениях и центрах повышения квалификации (эту форму назвали 83% респондентов из ВПО, 89% - из СПО и 78% - из НПО).

Таблица 38. **Повышение квалификации преподавателей (ПКП)**
(в процентах от числа опрошенных)

В каких формах осуществляется повышение квалификации преподавателей Вашего учебного заведения?

	ВПО				СПО				НПО
	Государственные	Негосударственные	Москва	Другие города	Государственные	Негосударственные	Москва	Другие города	
<i>Опрос 2009 г.</i>									
Курсы ПКП в нашем учебном заведении	75	49	61	68	22	27	21	23	12
Курсы ПКП в других учебных заведениях и центрах повышения квалификации	88	73	80	84	89	87	92	88	78
Стажировки в других учебных заведениях России	68	37	55	58	29	27	25	30	16
Стажировки в учебных заведениях за рубежом	49	15	42	36	5	0	5	4	2
Аспирантура, докторантура	81	62	83	72	24	23	37	20	3
Другое	7	6	7	6	9	13	9	10	16
Повышение квалификации не осуществляется	1	5	1	3	3	3	0	4	10
Нет ответа:	2	2	4	1	2	0	2	2	0

В вузах второй основной формой повышения квалификации оказалось обучение в аспирантуре и докторантуре (в среднем в 74% вузов). В государственных вузах распространены также собственные курсы повышения квалификации преподавателей (в 75% государственных вузов), в негосударственных вузах и учреждениях более низких уровней такая форма, а также стажировки используются реже.

В учреждениях СПО, кроме курсов повышения квалификации, используются еще три формы: собственные курсы повышения квалификации, стажировки в других учебных заведениях России и послевузовское образование (в каждом третьем или четвертом учреждении данного уровня). В НПО эти формы (кроме аспирантуры и докторантуры) также используются, но еще реже (в 12-16% учреждений НПО).

Публикации. Публикационная активность преподавателей снижается, особенно в СПО и НПО (табл. 39). Учебно-методические публикации за последние два года отмечены в 89% вузов

(доля преподавателей, осуществлявших такого рода деятельность, снизилась с 63% в 2007 г. до 60% в 2009 г.), в 69% учреждений СПО (в 2008 г. – в 77%, в среднем публиковались в 2008 г. 28% преподавателей, а в 2009 г. – 25%) и в 42% учреждений НПО (в 2008 г. в 51% учреждений, за год также снизилась доля преподавателей, осуществлявших публикации, с 20 до 15%).

Научные публикации осуществлялись в 89% вузов (здесь доля «публикующихся» преподавателей повысилась с 55 до 59%), в 40% учреждений СПО (доля «публикующихся» преподавателей снизилась с 15 до 12%) и в 12% учреждений НПО (доля преподавателей снизилась с 14 до 8%).

Таблица 39. Публикационная активность преподавателей за последние два года
(проценты, среднее)

Доля преподавателей от общей численности ППС, имеющих...	ВПО				СПО				НПО			
	2006	2007	2008	2009	2006	2007	2008	2009	2006	2007	2008	2009
Учебно-методические публикации	63	63	58	60	28	28	28	25	17	17	20	15
Таких публикаций не было + Нет ответа*	10	6	10	11	30	26	23	31	53	46	49	58
Научные публикации	60	60	55	59	16	14	15	12	9	9	14	8
Таких публикаций не было + Нет ответа *	10	6	11	11	58	53	54	60	7	80	81	88
Собственные учебники и учебные пособия с грифом Минобрнауки РФ и тиражом более 1000 экз.	13	11	10	10	6	5	7	9	6	7	10	9
Таких публикаций не было + Нет ответа*	41	32	37	38	85	83	83	84	94	93	91	98

* В процентах от числа опрошенных.

Собственные учебники и учебные пособия с грифом Минобрнауки РФ и тиражом более 1000 экз. были изданы в 62% вузов (их подготовили в среднем по 10% преподавателей в каждом вузе), в 16% учреждений СПО (9 преподавателей) и в 2% учреждений НПО (9 преподавателей).

Из чего складывается зарплата преподавателей?

Фактический размер заработной платы. С 2007 г. мы стали задавать вопрос о среднем размере заработной платы преподавателей, исходя из фонда оплаты труда преподавателей и среднегодовой численности профессорско-преподавательского состава (рис. 11). В среднем зарплата поднялась на 2 тыс.руб. (в Москве больше). По ВПО в 2009 г. ее уровень составил 17,6 тыс. руб. (в Москве 24,8, в других городах 16 тыс. руб.), по СПО 14 тыс. руб. (в Москве 25,9, в других городах 11), в НПО 9,8 тыс. руб. в месяц.

Оценки конкурентоспособности оплаты труда преподавателей на рынке труда по сравнению с аналогичными учебными заведениями оптимистичны только в вузах: безусловно конкурентоспособной ее назвали 28% ректоров вузов и еще 56% - скорее конкурентоспособной, негативных оценок было 13% (скорее конкурентоспособна – 9% плюс 4% - безусловно неконкурентоспособна). Соотношение слегка изменилось в позитивную сторону: в 2008 г. было 81 к 15%, в 2009 г. – 84 к 13%. Однако когда руководители учебных заведений анализировали весь рынок труда (с другими предприятиями и организациями в профильных сферах), то их оценки были значительно ниже: безусловно конкурентоспособной зарплату преподавателей назвали лишь 16%, а скорее конкурентоспособной еще 48% опрошенных (табл. 40). Соотношение положительных и отрицательных оценок также изменилось в позитивную сторону, причем сильнее, чем оценки среди аналогичных учебных заведений, – в 2008 г. оно составляло 54 к 34%, в 2009 г. 64 к 29%.

Таблица 40. Оценки уровня оплаты труда преподавателей
(в процентах от числа опрошенных)

Конкурентоспособен ли в целом уровень оплаты труда преподавателей Вашего учебного заведения на рынке труда в Вашем регионе?

Дата опроса	По сравнению с аналогичными учебными заведениями												По сравнению с предприятиями, организациями в профильных сферах											
	ВПО				СПО				НПО				ВПО				СПО				НПО			
	06	07	08	09	06	07	08	09	06	07	08	09	06	07	08	09	06	07	08	09	06	07	08	09
Безусловно, конкурентоспособен	24	32	24	28	15	19	13	14	7	15	12	13	10	16	11	16	8	12	7	8	14	7	4	7
Скорее конкурентоспособен	57	51	57	56	42	51	56	57	43	53	54	53	42	43	43	48	23	28	34	38	34	25	28	31
Скорее неконкурентоспособен	12	13	12	9	26	22	22	21	29	21	25	24	26	23	25	22	31	30	28	33	40	35	37	29
Безусловно, неконкурентоспособен	5	3	3	4	15	8	8	6	18	10	9	10	13	9	9	7	28	18	20	12	9	26	25	26

На уровне СПО и НПО оценки конкурентоспособности с другими учебными заведениями не изменились за последний год. Соотношение позитивных и негативных оценок в СПО было 69:30, стало 71:27; в НПО каким было, таким и осталось: 66:34. В сопоставлении с другими организациями оценки улучшаются: в СПО было соотношение 41:48, стало 46:45, в НПО было 32:62, стало 38:55.

В структуре расходов на оплату труда около половины занимают средства для штатных преподавателей (табл. 41). Около 15-18% идет на зарплату административно-управленческого персонала. В учреждениях НПО большую долю занимают также расходы на административно-хозяйственный персонал и другие категории работников (19%).

Таблица 41. Структура расходов на оплату труда
(проценты, среднее)

Дата опроса	ВПО				СПО				НПО			
	2006	2007	2008	2009	2006	2007	2008	2009	2006	2007	2008	2009
Профессорско-преподавательский состав:												
штатные сотрудники	52	48	46	45	59	49	51	48	63	51	51	48
совместители	18	17	13	15	13	12	12	10	6	5	6	5
Научные работники*	5	4	5	5	1	1	1	1	1	1	1	0
Административный персонал	22	17	19		24	19	20		24	19	19	
Административно-управленческий персонал				15				18				16
Учебно-вспомогательный персонал*				10				10				12
Административно-хозяйственный персонал и другие категории				10				13				19
Остальные работники		14	15			20	18			26	24	
Затрудняюсь ответить / нет ответа**	24	17	19	13	22	15	13	9	23	9	10	4

* В 2009 г. по данным категориям было предоставлено разъяснение «Научные работники» – «Работающие на должностях от младшего научного сотрудника до главного научного сотрудника, а также руководители научных подразделений (лабораторий, отделов, центров, институтов)». «Учебно-вспомогательный персонал» «включая работников библиотеки, компьютерного центра и т.д.»

** В процентах от числа опрошенных.

На зарплату совместителей в ВПО расходуется 15% общего фонда, в СПО 10%, в НПО только 5%. Зарплата научных работников в вузах занимает в среднем около 5% общего фонда и сводится к нулю в учреждениях СПО и НПО.

Принципы оплаты труда начиная с 2007 г. изучались отдельно для штатных преподавателей и совместителей (табл. 42). Но различия оказались небольшими. Так, в 2009 г. 68% вузов ориентировались на уровень оплаты в других учебных заведениях, в отношении совместителей такой принцип действовал в 71% вузов.

*Таблица 42. Принципы оплаты труда преподавателей
(в процентах от числа опрошенных)*

Каким образом в Вашем учреждении определяется уровень оплаты труда для штатных преподавателей и совместителей?

Дата опроса	ВПО				СПО				НПО			
	06*	07	08	09	06*	07	08	09	06*	07	08	09
Для штатных преподавателей												
В соответствии с единой тарифной сеткой и установленными доплатами	67	72	69		93	94	93		99	98	98	
Ориентация на уровень оплаты в других учебных заведениях	33	25	31	68	7	5	6	75	1	2	2	81
Лидерство среди учебных заведений в регионе	15	16	11	24	6	5	5	14	3	5	4	11
Стараются конкурировать на рынке с коммерческими фирмами	4	6	5	8	3	3	2	2	1	1	2	3
Нет ответа	1	1	2	6	1	0,5	1	11	0	0	1	6
Для совместителей												
В соответствии с единой тарифной сеткой и установленными доплатами		68	67			83	87			79	89	
Ориентация на уровень оплаты в других учебных заведениях		28	34	71		11	9	74		5	3	74
Лидерство среди учебных заведений в регионе		14	9	20		4	3	12		1	3	8
Стараются конкурировать на рынке с коммерческими фирмами		6	6	7		2	2	2		3	1	2
Нет ответа		4	3	7		5	4	13		13	8	15

* В 2006 г. вопрос формулировался без разделения оценок для штатных преподавателей и совместителей (*Каким образом определяется уровень оплаты труда преподавателей в Вашем учреждении?*).

На лидерство среди учебных заведений в оплате труда претендуют 24% вузов, причем государственные вузы чаще давали такой ответ (27%), в отношении совместителей этот принцип действовал в 20% вузов. А стараются конкурировать с коммерческими фирмами всего 7-8%, такие ответы чаще давали негосударственные вузы (11-12%).

В сфере СПО и НПО еще больше учреждений ориентировались на уровень оплаты в других учебных заведениях: 75 и 81% в отношении штатных сотрудников, 74 и 75% в отношении совместителей. На лидерство среди других учебных заведений претендуют соответственно 14 и 11% учреждений этих уровней, а соперничают с коммерческим сектором лишь 2 и 3% из них. Чаще такие ответы (про лидерство среди своих учреждений и конкуренцию с коммерческими фирмами) давали негосударственные учреждения СПО (17 и 7% соответственно).

Подробно рассматривались **доплаты, которые преподаватели получают сверх обычного должностного оклада** (об отсутствии таких доплат заявили только 5-8% руководителей учреждений), конкретизировались виды доплат и выявлялась примерная доля преподавателей, получающих такие доплаты (табл. 43).

Таблица 43. Виды доплат преподавателям
(в процентах от числа опрошенных)

Есть ли в Вашем учебном заведении доплаты преподавателям (сверх обычного должностного оклада)? Если есть, то за что именно?

Дата опроса	ВПО				СПО				НПО			
	06	07	08	09	06	07	08	09	06	07	08	09
Превышение нормы учебной нагрузки	59	60	51	54	48	52	51	57	61	67	64	64
Дополнительная учебная нагрузка (курсы, факультативы, кружки)	67	66	51	57	76	74	67	69	81	82	69	63
Высокая оценка администрацией качества преподавания			33	38			34	36			29	30
Административная работа	54	66	51	57	49	61	47	53	22	47	32	26
Работа с учащимися (классное руководство, кураторство групп, курсов, заведование кабинетом и т.п.)	42	53	41	46	68	84	79	85	63	69	83	76
Научное руководство аспирантами		52	47	48		6	5	3		3	5	1
Методическая работа (разработка новых учебных курсов, программ и т.п.), включая внутренние гранты	48	44	49	54	48	59	43	42	48	71	47	41
Научная работа (включая внутренние гранты)			44	54			12	12			8	4
Наличие научных публикаций	26	40	25	33	12	20	13	14	5	9	7	5
Хорошие отзывы учащихся (высокие рейтинги и т.п.)	8	10	16	18	4	7	8	10	3	8	10	8
Молодым педагогам			21	23			28	32			28	16
Доплаты, чтобы преподаватель не ушел на другое место работы	6	10	12	13	6	9	10	7	4	8	14	8
Фиксированная доплата всем преподавателям, премии из внебюджетных средств, премии по итогам мероприятий и т.п.			55	55			60	53			62	44
Другое	5	8	4	5	2	9	3	5	2	7	3	3
Нет никаких доплат преподавателям	4	8	13	15	8	6	4	7	6	5	3	8

По числу учреждений, практикующих конкретные виды доплат, на всех уровнях лидируют дополнительная учебная нагрузка - курсы, факультативы, кружки (такой вид доплат применяется в 57% вузов, в 69 и 63% учреждений СПО и НПО); превышение нормы учебной нагрузки (в 54% учреждений ВПО, в 57% учреждений СПО и в 64% учреждений НПО) и методическая работа (44, 42 и 41% соответственно). В вузах и техникумах активнее применяются доплаты за административную работу (в 57 и 53% учреждений этих уровней), в техникумах и ПТУ – за работу с учащимися, оформленную в виде кураторства (85 и 76% учреждений СПО и НПО).

Но количество преподавателей, получающих такие доплаты, невелико – в основном не более четверти от общего преподавательского состава (табл. 44).

Таблица 44. Виды доплат и их распространенность
(в процентах от числа опрошенных)

Опрос 2009 г.	Доля преподавателей, получающих доплаты (%)																	
	ВПО						СПО						НПО					
	<10	10-25	25-50	50-75	>75	Н.о.*	<10	10-25	25-50	50-75	>75	Н.о.	<10	10-25	25-50	50-75	>75	Н.о.
Превышение нормы учебной нагрузки	17	21	10	3	3	47	12	17	12	8	8	43	15	20	14	9	7	36
Дополнительная учебная нагрузка (курсы, факультативы, кружки)	22	24	8	1	2	43	23	30	11	4	1	31	24	25	10	3	2	37
Высокая оценка администрацией качества преподавания	13	13	6	3	3	62	9	12	6	5	4	64	7	10	5	4	4	70
Административная работа	31	18	5	1	1	44	23	20	7	1	2	47	14	7	4	0	1	74
Работа с учащимися (кураторство и т.п.)	21	19	4	1	1	55	12	31	16	13	13	16	12	25	11	12	17	24
Научное руководство аспирантами	25	17	5	0	0	53	2	1	1	0	0	97	0	0	0	0	0	99
Методическая работа	18	19	8	4	4	47	11	16	7	5	4	58	15	16	6	2	2	59
Научная работа (включая внутренние гранты)	18	20	11	3	2	47	5	5	1	0	0	88	2	2	0	0	0	96
Наличие научных публикаций	12	12	5	2	2	68	9	4	1	0	1	86	3	1	1	0	0	95
Хорошие отзывы учащихся (рейтинги преподавателей и т.п.)	9	4	3	1	1	82	3	3	1	2	1	90	3	2	1	2	1	92
Молодым преподавателям	13	7	2	0	1	78	20	6	4	1	1	68	7	7	2	0	0	84
Доплаты, чтобы преподаватель не ушел на другое место работы	8	2	1	1	1	87	3	2	1	1	1	93	3	3	1	0	1	92
Фиксированная доплата всем	10	8	5	7	23	47	10	10	6	6	21	47	7	9	8	4	17	56
Другое	0	1	1	1	2	96	1	1	1	0	2	95	0	1	0	0	2	97

* Нет ответа.

Объем дополнительных средств по итогам основной деятельности в половине учреждений не превышает 50% от базовой зарплаты (табл. 45). Еще пятая часть учреждений могут обеспечить прибавку до 100% от базовой зарплаты. Свыше этого уровня (до 200% и более) могут выплачивать лишь 3% учреждений НПО, 6% учреждений СПО и 9% вузов. Остальные (треть вузов и около четверти учреждений СПО и НПО) не дают регулярных прибавок, или прибавки не превышают 10% от базовой зарплаты.

**Таблица 45. Максимальные прибавки к базовой зарплате преподавателям
по итогам основной деятельности
(в процентах от числа опрошенных)**

Какую прибавку к базовой зарплате максимально могут составить такие доплаты или регулярные премии по итогам основной деятельности преподавателей в Вашем учебном заведении?

Дата опроса	ВПО					СПО					НПО				
	05	06	07	08	09	05	06	07	08	09	05	06	07	08	09
Доплат или регулярных премий преподаватели не получают	15	20	8	13	15	15	23	6	4	7	14	22	5	3	8
Преподаватели имеют возможность дополнительно получать:															
около 10% от базовой зарплаты	19	17	15	16	19	18	20	16	19	22	18	23	21	21	22
до 50%	33	28	39	35	36	42	34	47	49	41	45	37	43	50	47
до 100%	22	18	23	17	18	16	16	22	19	21	15	14	26	19	19
до 200%	6	5	7	8	4	4	2	5	4	4	3	1	3	4	2
более 200%		4	6	7	5		1	1	2	2		1	1	1	1
Другое	5	4	0,6	1	2	5	3	1,5	1	1	5	1	1	1	1
Нет ответа	0	4	1,4	4	2	0	1	1,5	4	2	0	1	0	1	1

Подработки. Вторым источником повышения зарплаты являются подработки внутри учебных заведений: ведение курсов дополнительного образования, подготовительных курсов (по этим видам чаще зарабатывают преподаватели учреждений ВПО и СПО); производственная деятельность (эта возможность чаще используется в учреждениях НПО) и научная деятельность (в основном в вузах). Но и эти источники дают прибавку в основном до 50% к базовой зарплате (табл. 46).

Таблица 46. Максимальные прибавки к базовой зарплате преподавателей за официальную подработку внутри самого учебного заведения, по видам дополнительных работ (в процентах от числа опрошенных)

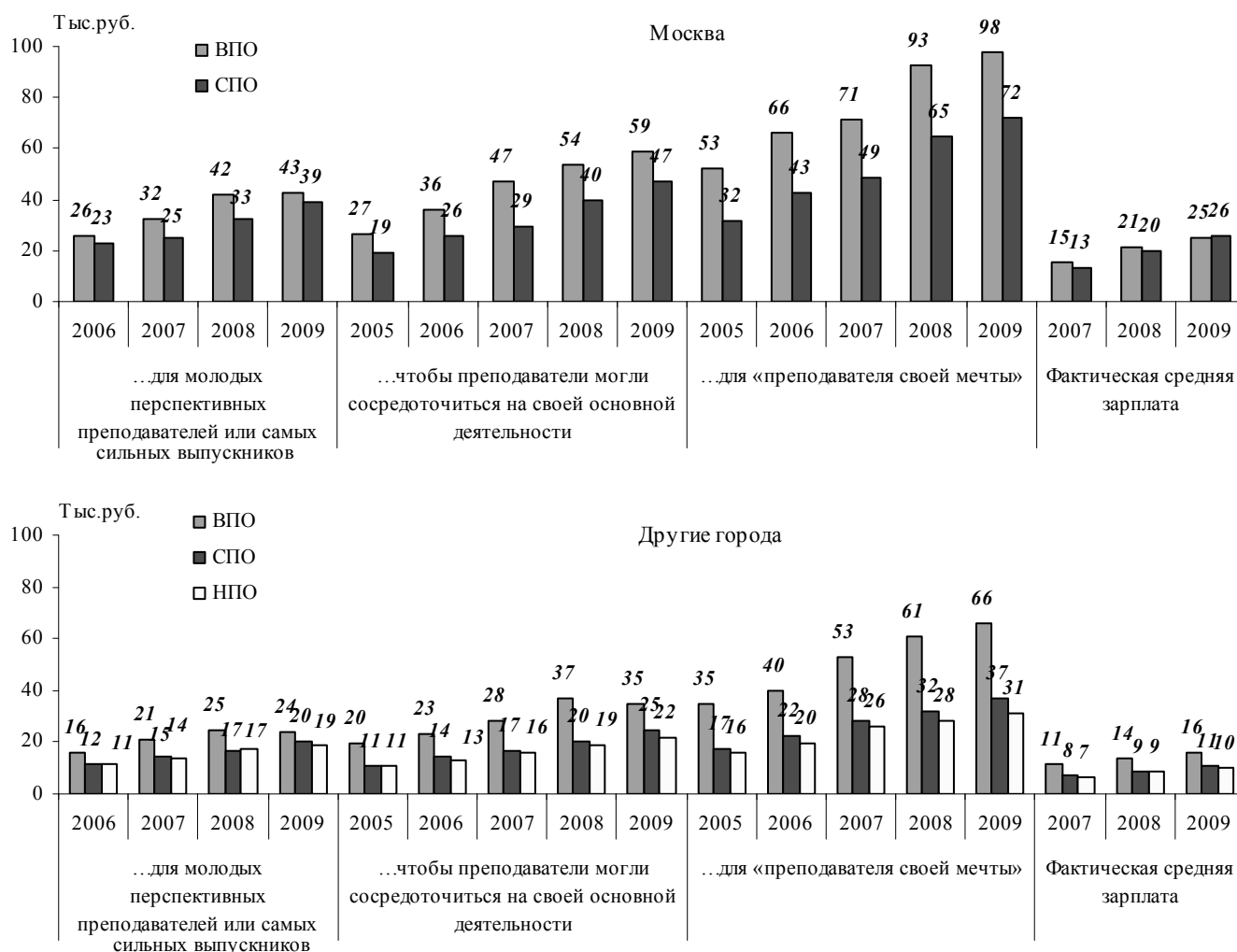
В процентах к базовой зарплате

Опрос 2008 г.	ВПО					СПО					НПО				
	до 10%	до 50%	до 100%	до 200%	> 200%	до 10%	до 50%	до 100%	до 200%	> 200%	до 10%	до 50%	до 100%	до 200%	> 200%
Программы дополнительного образования	27	32	9	3	3	28	26	9	1	0	20	27	9	0	0
Такой возможности нет	19					31					39				
Нет ответа:	7					6					4				
Подготовительные курсы	36	28	8	0	1	42	21	5	1	0	9	10	4	0	0
Такой возможности нет	20					27					67				
Нет ответа:	7					5					11				
Подработка по производственной деятельности	11	6	2	0	1	9	7	2	1	0	14	17	8	1	0
Такой возможности нет	67					68					52				
Нет ответа:	13					13					8				
Хозрасчетные и другие НИР	23	18	11	4	6	6	3	3	0	0	6	7	5	0	0
Такой возможности нет	32					72					70				
Нет ответа:	7					16					12				
Подработка по другим видам работ	3	2	1	1	0	4	1	2	1	0	5	2	2	0	0
Нет ответа:	93					93					91				

«Идеальная» зарплата

Примерные оценки зарплаты, при которой преподаватели могли бы сосредоточиться на своей основной деятельности (т.е. отказаться от совместительства на стороне), в московских вузах составили 59 тыс. руб., в вузах других городов 35 тыс. руб. (рис. 11). В СПО 47 и 25 тыс. руб. соответственно.

Рисунок 11. «Идеальная» и фактическая зарплата
(тыс. руб., среднее)



Уровень зарплаты, который позволил бы привлечь на полную ставку молодых перспективных преподавателей или самых сильных выпускников, по московским вузам составил в среднем 43 тыс. руб., по другим городам 24 тыс. руб. На уровне СПО по Москве - 39 тыс. руб., в других городах 20 тыс. руб.

Уровень зарплаты, который позволил бы руководству привлечь на полную ставку «преподавателя своей мечты», в московских вузах составил в среднем 98 тыс. руб., в вузах других городов 66 тыс. руб. В СПО 72 и 37 тыс. руб. соответственно.

Учреждения НПО, которые обследовались только вне Москвы, по этим показателям приближаются к немосковским учреждениям СПО.

Изменения в связи с кризисом. Один из вопросов об изменении стратегий в связи с кризисом был посвящен заработной плате преподавателей. Характеризуя кадровые процессы, половина респондентов отметили, что изменений нет и не ожидается в ближайшие год-два (табл. 47). Но в ВПО и СПО около 40% респондентов фиксируют рост заработной платы (снижение отмечали 4-8% опрошенных из учреждений этих уровней образования) и 35-36% прогнозируют дальнейший рост в ближайшие год-два. В системе НПО такие изменения фиксируют 29% руководителей учреждений этого уровня и столько же прогнозируют рост зарплаты преподавателей. О снижении говорили 13% (на момент опроса) и 16% (на ближайшие год-два) респондентов из НПО

Таблица 47. Изменения в заработной плате в связи с кризисом
(в процентах от числа опрошенных)

Какие изменения в заработной плате преподавателей происходят сейчас в Вашем учебном заведении? Каких изменений по этому вопросу Вы ожидаете в ближайшие год-два?

Опрос 2009 г.		Происходит <u>сейчас</u>			Ожидаем в ближайшие год-два		
		Сниже- ние	Рост	Нет измене- ний	Сниже- ние	Рост	Изменений не будет
Зарботная плата преподавателей	ВПО	4	43	50	8	36	50
	СПО	8	40	50	12	35	51
	НПО	13	29	56	16	29	51

Гораздо меньше оценок «рост» в негосударственных вузах и техникумах (по 27%), но в прогнозах менее оптимистичны только руководители негосударственных учреждений СПО (23% прогнозируют рост заработной платы преподавателей).

Введение новой системы оплаты в государственных учебных заведениях

В конце 2008 г. была введена новая система оплаты, на основании которой заработная плата работников разделена на базовую и стимулирующую составляющие. Размер базовой заработной платы преподавателей и научных работников определяется исходя из нормативов финансирования их деятельности. Размеры стимулирующих надбавок определяются на основании показателей, характеризующих результаты деятельности работников. Насколько эффективным оказалось это нововведение?

При ответе на вопрос: «Как в среднем изменились следующие показатели в результате введения НСОТ в Вашем образовательном учреждении?» только в вузах большинство респондентов отметили рост фонда оплаты труда и среднего размера заработной платы преподавателей (63-64%) и еще 44% отметили рост доли преподавателей, получающих стимулирующие надбавки. Респондентов из других уровней образовательной системы, отметивших позитивные изменения, насчитывалось от 31 до 40%. Остальные эксперты в основном констатировали, что изменений не произошло, и очень мало кто отметил ухудшение показателей (1-4%).

Респонденты, которые отметили рост или сокращение показателей, написали, на сколько именно процентов они изменились в их учреждениях (табл. 48). Рост фонда оплаты труда в среднем составил 20-21%, средний размер оплаты труда преподавателя вырос на 18-20%. Доля преподавателей, получающих стимулирующие надбавки, возросла на 44% по ВПО и на 31-33% в НПО и СПО.

Таблица 48. Результаты введения новой системы оплаты труда
(в процентах от числа опрошенных)

Как в среднем изменились следующие показатели в результате введения новой системы оплаты труда в Вашем образовательном учреждении?

Опрос 2009 г.		Рост*	В среднем на	Сокращение*	В среднем на	Нет изменений*
Фонд оплаты труда (без учета ЕСН)	ВПО	64	21%	1	17%	35
	СПО	36	21%	4	50%	60
	НПО	35	20%	4	5%	61
Средний размер оплаты труда преподавателя	ВПО	63	21%	1	13%	36
	СПО	40	18%	2	13%	58
	НПО	38	20%	4	15%	58
Доля преподавателей, получающих стимулирующие надбавки	ВПО	44	63%	1	50%	55
	СПО	33	61%	1	40%	66
	НПО	31	52%	1	14%	68

* В процентах от числа опрошенных.

Далее были заданы вопросы: «Из каких выплат в этом учебном году складывается базовая заработная плата преподавателей в Вашем учебном заведении?» и «Какие позиции учитываются при начислении стимулирующих надбавок в рамках НСОТ?» (табл. 49).

Таблица 49. Структура заработной платы
(в процентах от числа опрошенных)

Из каких выплат в этом учебном году складывается базовая заработная плата преподавателей в Вашем учебном заведении?

Опрос 2009 г.	Базовая заработная плата			Стимулирующие надбавки		
	ВПО	СПО	НПО	ВПО	СПО	НПО
Ставка	89	84	86	26	17	18
Доплата за увеличение объема нагрузки	48	55	58	49	32	38
Выплаты за выполнение административной работы	35	39	17	43	25	19
Надбавки за учебно-методические и научные публикации	20	14	12	51	29	19
Оплата научно-исследовательской деятельности	31	7	2	44	14	4
Надбавки за научное руководство студентами	21	9	3	39	12	6
Надбавки за научное руководство аспирантами	28	1	0	36	1	0
Оплата внеучебной работы со студентами	14	18	14	39	29	20
Другие выплаты	5	6	7	9	11	10
Нет ответа	10	14	12	15	28	33

При расчете базовой заработной платы кроме ставки учитываются доплаты за увеличение объема нагрузки (в половине учебных заведений) и выплаты за выполнение административной работы (в каждом третьем учреждении ВПО и СПО). В вузах также принимается во внимание научно-исследовательская деятельность (в 31% вузов), научное руководство аспирантами (в 28% вузов) и научное руководство студентами (в 21% вузов).

В расчете стимулирующих надбавок учитывается увеличение объема нагрузки (в половине вузов, 32 и 38% учреждений СПО и НПО), внеучебная работа со студентами (в 39% вузов, 29 и 20% учреждений СПО и НПО), административная работа, научные публикации и учебно-методические публикации (в тех же пропорциях по уровням образования, что и внеучебная работа). В вузах также учитываются научно-исследовательская деятельность (в 44% вузов) и научная работа со студентами и аспирантами (в 36-39% вузов).

ЗАКЛЮЧЕНИЕ

На современном этапе мониторинга задачи согласования стратегий образовательных учреждений профессионального образования с целями государства и реалиями развития общества приобрели особое значение в связи с тем, что к общим неблагоприятным условиям сокращения спроса из-за демографического спада и невысоких доходов основной части населения, а также значительного ухудшения «качества» поступающих (каждый год фиксируется все больше низких оценок уровня знаний поступающих), добавились последствия мирового финансово-экономического кризиса. Также произошли изменения в образовательной политике государства, с которыми не могут не считаться руководители учебных заведений. Основные направления: введение ЕГЭ, внедрение новой системы оплаты труда, предоставление возможности приобретения статуса автономных учреждений, внедрение двухуровневой системы обучения в высшем профессиональном образовании (бакалавриата и магистратуры) и подготовка новых образовательных стандартов.

Находясь в столь жестких условиях, образовательные учреждения формируют свои стратегические задачи уже на стадии приема учащихся.

Все больше учреждений профессионального образования проводят маркетинговые исследования рынка образовательных услуг и рынка труда, но такие исследования проводятся в основном своими силами (от 72% учреждений сферы НПО до 84% вузов). Сторонним организациям заказывают подобные работы менее 10% учреждений. От 15 до 25% учреждений не проводят подобных исследований, но в прошлые годы таких учреждений было больше.

Меняются стратегии в отношении сегментации рынка: отмечается смещение ориентаций вузов в сторону более широкого охвата территории (федеральный округ или Россия с ближним зарубежьем) за счет местных рынков (город, район, область) и обратная тенденция на уровне СПО, которая характеризуется все большей ориентацией на местный рынок за счет общероссийского.

Работа с учреждениями предшествующего уровня в связи с введением ЕГЭ претерпела существенные изменения. На всех трех уровнях сокращается доля учебных заведений, заключающих договоры с учреждениями предшествующего уровня, в большинстве таких договоров сохранились только пункты о проведении занятий преподавателями из этих учреждений и посещении учащимися подготовительных курсов.

Каждый год о снижении уровня знаний поступающих говорит каждый второй руководитель учреждений СПО и НПО. А с 2008 г. и в вузах стало заметно больше негативных оценок и меньше позитивных.

Параллельно со снижением уровня знаний, снижаются и объективные показатели приема, вызванные демографическим провалом. Если в 2003 г. снижение приема учащихся за последние три года фиксировали всего 3% руководителей учреждений ВПО, то в 2009 г. их уже 27%. А на более низких уровнях этот показатель возрос с 10-13 до 46% в СПО и 61% в НПО. Рост в настоящее время фиксируют только 27% вузов и 8-10% учреждений СПО и НПО.

Почти половина респондентов прогнозируют снижение численности обучающихся по основным программам, тогда как о росте этого показателя говорили менее 10% опрошенных. По программам дополнительного образования прогнозы разделились примерно поровну: число учреждений, ожидающих снижение численности слушателей, сопоставимо с числом учреждений, где прогнозируется рост численности данной категории обучающихся. По обоим вопросам наиболее пессимистичными были оценки руководителей негосударственных вузов и техникумов.

Кардинально изменились принципы отбора учащихся. Так, в вузы и техникумы было принято около 70% учащихся по смешанному принципу учета результатов ЕГЭ и вступительных экзаменов, еще 19% первокурсников вузов и 12% учащихся техникумов приняты только по результатам ЕГЭ. На уровнях СПО и НПО возросла доля принятых по заявлению, без конкурса (12 и 90% соответственно), в вузах этот показатель остается на уровне 4%.

Стратегия расширения спектра предлагаемых программ и форм обучения максимально решается в вузах – в виде программ второго высшего образования и подготовительных курсов

(3/4 учреждений), программ дополнительного профессионального образования и послевузовского образования (2/3 вузов), программ среднего профессионального образования и программ дистанционного обучения (1/4). Но лишь 8% вузов реализуют программы дополнительного образования для детей, причем за последние пять лет доля таких вузов снизилась более чем вдвое, и это свидетельствует о слабой заинтересованности большинства руководителей вузов в подборе будущих учащихся, прошедших в такой форме профориентацию. Учреждения СПО наиболее активны в организации подготовительных курсов (2/3 учреждений, но эта деятельность сворачивается), программ дополнительного профессионального образования (1/2), наращивается подготовка по программам начального профессионального образования (число техникумов, предлагающих такие программы, возросло вдвое, с 11% в 2003 г. до 23% в 2009 г.); одновременно сходит на нет дистанционное обучение (4%) и дополнительное образование детей (7%). Учреждения НПО активны только в реализации программ дополнительного профессионального образования (1/2 учреждений), но при этом в редких случаях проводится обучение с получением сертификата о соответствии отраслевым стандартам (5%).

В планах на ближайшее время чаще всего значится расширение дополнительного образования (освоение новых программ данного уровня планируется в 18% вузов, 22 и 16% учреждений СПО и НПО). Вузы активизируются во внедрении дистанционной формы обучения (1/5). Каждый десятый вуз планирует программы второго высшего и послевузовского образования, а также среднего профессионального образования. Техникумы, кроме дополнительного образования, собираются внедрять программы начального профессионального образования и дистанционного обучения (1/10). А учреждения НПО осваивают нишу среднего профессионального образования (1/10).

Главным стратегическим направлением деятельности учебных заведений является совершенствование структуры образовательных программ. В 2009 г. около 2/3 учреждений предполагали оптимизировать структуру в ближайшие год-два. Из основных структурных изменений чаще всего планируется открытие новых образовательных программ (в ближайшие год-два это собираются сделать 1/3 учреждений). Перспективы закрытия отдельных программ рассматривают втрое меньше руководителей. Такие стратегии слишком оптимистичны – неумение сокращать программы (которое можно объяснить нежеланием конфликтовать) в условиях демографического провала может дорого обойтись коллективам учебных заведений, потому что распыление средств ухудшает качество всех программ, в том числе тех, которые могли быть более успешными при эффективной концентрации ресурсов.

Планируется сокращение приема учащихся (если в предыдущие годы доля учреждений, планирующих рост, превышала долю планирующих снижение приема, то в последней волне эти доли сравнялись).

В 2009 г. впервые получены сведения о переводе учащихся на бюджетное отделение и об отчислениях. Такие переводы осуществляли 3/4 государственных вузов, 1/4 учреждений СПО и 2% учреждений НПО. Для учащихся из других учебных заведений тоже осуществлялись переводы на бесплатную форму обучения (2/3 вузов, 1/2 учреждений СПО и 1/5 учреждений НПО) и на платную форму (3/4 государственных вузов, 1/2 учреждений СПО и 1/7 учреждений НПО). Отчисления по причине неуспеваемости проходили в 4/5 государственных вузов, в 1/2 государственных учреждений СПО и в 1/5 учреждений НПО.

В 2009 г. впервые также был задан блок вопросов о бакалавриате и магистратуре. В 2009 г. 2/3 вузов реализовывали программы бакалавриата (в Москве 3/4) и 1/2 – программы магистратуры (в Москве 2/3). Более активными в реализации двухуровневой системы обучения являются московские вузы (76% из них реализуют программы бакалавриата и 65% - программы магистратуры).

Оценки, связанные с трудоустройством выпускников, ухудшились. Менее оптимистичными, чем в предыдущие годы, оказались оценки возможностей трудоустройства выпускников (позитивные оценки чаще встречаются в государственных и московских вузах и техникумах). Вдвое меньше стало респондентов, утверждавших, что растет доля выпускников, трудоустро-

ившихся по специальности (16-19%, тогда как два года назад было 30-40%). Резко ухудшились оценки динамики заработной платы выпускников.

Снижение платежеспособного спроса населения и предприятий меняет ценовую политику образовательных учреждений. Уже почти нет оценок «высокий платежеспособный спрос» населения, основная часть респондентов оценивает спрос как «средний», оценка же «низкий» встречается в каждом четвертом вузе и в каждом втором учреждении СПО, и эта доля растет. Прогнозы тоже резко ухудшились. Половина респондентов говорят о том, что на следующий год платежеспособный спрос населения будет ниже (в предыдущие годы таких оценок было не более 11%). Оценки платежеспособного спроса предприятий либо средние, либо низкие. Только на уровне ВПО заметны высокие оценки (1/10 вузов). Более позитивные оценки встречались в московских вузах и техникумах, но они касались только фактического состояния, прогнозы, однако, были столь же пессимистичны, что и у остальных респондентов.

Тем не менее, около 1/2 респондентов ответили, что они оставят цены на основные программы в следующем учебном году на прежнем уровне, о повышении цен сказали 1/3 руководителей вузов, о снижении цен говорили единицы. Большинство респондентов не собираются в связи с кризисом менять и размеры скидок (были единичные ответы «повысим» - в среднем на 10-15% или «не будем проводить набор на платное отделение на очную форму обучения»), но много было и тех, кто пока не определился, и будет решать этот вопрос в зависимости от обстоятельств.

Оценки конкурентной среды были довольно спокойные (1/2 руководителей сказали, что их учреждения испытывают лишь некоторую конкуренцию, и еще около 1/5 – что вообще не испытывают конкуренции, тем не менее, более 1/4 вузов и 1/5 учреждений СПО и НПО дали оценку «острая конкуренция»), причем за период с 2003 г. в ВПО ситуация меняется мало, тогда как учреждения более низких уровней примерно до 2007 г. ощущали конкуренцию в меньшей степени, чем сейчас. Зато все в большей степени ощущается конкуренция по дополнительным программам. Наиболее остро ощущают конкуренцию негосударственные учреждения ВПО и СПО как по основным программам (1/2 таких учреждений дали оценку «острая конкуренция»), так и по дополнительным (1/3). И это явление усиливается в негосударственных вузах.

Финансовая политика осуществляется в сложных условиях. О сокращении объемов финансовых средств (как бюджетных, так и внебюджетных) заявили больше респондентов, чем об их росте. Но от 1/3 до 1/2 опрошенных не отметили каких-либо изменений в источниках доходов своих учреждений в связи с экономическим кризисом и не прогнозируют таковых. Среди остальных респондентов гораздо больше тех, кто дал пессимистичные оценки. В вузах одинаковое количество оптимистичных и пессимистичных оценок получили только два источника доходов: реализация программ дополнительного образования и научные исследования (в государственных вузах также бюджетные средства на реализацию основных образовательных программ).

Тем не менее, 2/3 респондентов определили степень устойчивости финансового положения своего учреждения как «среднюю». Оценки «высокая» и «очень высокая» дали 1/4 вузов, 1/7 учреждений СПО и только 5% учреждений НПО. И обратная, практически «зеркальная» картина наблюдалась с оценками «низкая устойчивость» и «очень низкая», которых было больше на более низких уровнях образования.

В кадровой политике все усилия учреждений, направленные на регулирование возрастной структуры преподавателей, не могут преодолеть медленную, но постоянную тенденцию к снижению доли преподавателей в возрасте до 30 лет и одновременно к возрастанию доли преподавателей старше 60 лет. И все же респонденты отмечают снижение текучести кадров среди молодых преподавателей. В связи с кризисом около трети респондентов из ВПО и СПО наблюдают приток молодых преподавателей, но в НПО все же больше учреждений, в которых наблюдается отток. О притоке преподавателей из реального сектора экономики тоже чаще говорили руководители вузов, а о сворачивании этого процесса – руководители учреждений НПО. Прогнозы на ближайшие год-два более оптимистичны, чем оценки уже происходящих процессов.

С 2007 г. респонденты отвечают на вопрос о среднем размере заработной платы преподавателей, исходя из фонда оплаты труда преподавателей и среднегодовой численности профессорско-преподавательского состава. В среднем зарплата поднялась на 2 тыс.руб. (в Москве больше). По ВПО в 2009 г. ее уровень составил 17,6 тыс. руб. (в Москве 24,8, в других городах 16 тыс. руб.), по СПО 14 тыс. руб. (в Москве 25,9, в других городах 11 тыс. руб.), в НПО 9,8 тыс. руб. в месяц.

Оценки конкурентоспособности оплаты труда преподавателей на рынке труда по сравнению с аналогичными учебными заведениями оптимистичны только в вузах: безусловно конкурентоспособной ее назвали 28% ректоров вузов и еще 56% - скорее конкурентоспособной, доля негативных оценок составила 13% (соотношение слегка изменилось в позитивную сторону). Однако когда руководители учебных заведений анализировали весь рынок труда (с другими предприятиями и организациями в профильных сферах), то их оценки были хуже: безусловно конкурентоспособной зарплату преподавателей назвали лишь 16%, а скорее конкурентоспособной еще 48% опрошенных. Но соотношение положительных и отрицательных оценок также изменилось в позитивную сторону, причем сильнее, чем оценки среди аналогичных учебных заведений.

Введение новой системы оплаты труда в государственных учебных заведениях в конце 2008 г. сопровождалось следующими изменениями, отмеченными респондентами. В вузах 2/3 респондентов отметили рост фонда оплаты труда и среднего размера заработной платы преподавателей, и еще почти половина отметили рост доли преподавателей, получающих стимулирующие надбавки. На других уровнях системы профессионального образования позитивные изменения отмечались реже (менее чем в половине учреждений). Остальные эксперты в основном констатировали, что изменений не произошло, и очень мало кто отметил ухудшение показателей. Рост фонда оплаты труда в среднем составил 20-21%, среднего размера оплаты труда преподавателя 18-20%. Доля преподавателей, получающих стимулирующие надбавки, возросла на 44% в вузах и на 31-33% в НПО и СПО.

**ИНФОРМАЦИОННЫЕ БЮЛЛЕТЕНИ
СЕРИИ «МОНИТОРИНГ ЭКОНОМИКИ ОБРАЗОВАНИЯ»**

№ 1 (3), 2004, *Гохберг Л.М., Забатурина И.Ю., Ковалева Н.В., Кузнецова В.И., Озерова О.К.* Экономика образования в зеркале статистики.

№ 2 (4), 2004, *Логинов Д.А., Петренко Е.С., Петренко К.В.* Стратегии семей в сфере образования.

№ 3 (5), 2004, *Кузьминов Я.И., Шувалова О.Р.* Стратегии учреждений профессионального образования на рынках образовательных услуг.

№ 4 (6), 2004, *Галицкий Е.Б., Левин М.И.* Коррупция в системе образования.

№ 5 (7), 2004, *Гасликова И.Р., Ковалева Г.Г.* Использование информационных технологий в образовании.

№ 6 (8), 2004, *Бутко Е.Я.* Образовательные и экономические стратегии учреждений начального профессионального образования в современных условиях.

№ 1 (9), 2005, *Бондаренко Н.В., Бочарова О.А., Гражданкин А.И., Красильникова М.Д., Левинсон А.Г., Петрушкова Л.В., Стучевская О.А.* Анализ взаимосвязей профессионального образования и рынка труда.

№ 2 (10), 2005, *Демин В.М., Дубровская Т.П.* Образовательные и экономические стратегии образовательных учреждений среднего профессионального образования.

№ 3 (11), 2005, *Зернов В.А., Гуров В.В.* Образовательные и экономические стратегии в высшей школе (основные показатели и ресурсы).

№ 4 (12), 2005, *Абанкина И.В., Абанкина Т.В., Белов Н.В., Осовецкая Н.Я., Рудник Б.Л.* Бюджетное финансирование образования.

№ 5 (13), 2005, *Галицкий Е.Б., Левин М.И.* Затраты домохозяйств на образование детей (2002/2003 учебный год).

№ 6 (14), 2005, *Гохберг Л.М., Забатурина И.Ю., Ковалева Н.В., Кузнецова В.И., Озерова О.К.* Экономика образования в зеркале статистики: новые данные.

№ 7 (15), 2005, *Оберемко О.А., Петренко К.В.* Образование детей и взрослых: семейные проекты траекторий.

№ 8 (16), *Савицкая Е.В.* Детское дошкольное образование: экономический аспект.

№ 9 (17), 2005, *Левин М.И.* Затраты домохозяйств на воспитание и образование детей в 2003/2004 учебном году.

№ 10 (18), 2005, *Галицкий Е.Б.* Затраты домохозяйств на учебу взрослых в 2003/2004 учебном году.

№ 1 (19), 2006, *Бондаренко Н.В., Красильникова М.Д., Харламов К.А.* Спрос на рабочую силу – мнение работодателей.

№ 2 (20), 2006, *Рощина Я.М., Филиппова Т.Н.* Преподаватели на рынке образовательных услуг.

№ 3 (21), 2006, *Рощина Я.М., Филиппова Т.Н., Фурсов К.С.* Учащиеся на рынке образовательных услуг.

№ 4 (22), 2006, *Кузьминов Я.И., Шувалова О.Р.* Стратегии учреждений профессионального образования: проблемы качества.

№ 5 (23), 2006, *Звоновский И.Б., Меркулов Д.Ю., Меркулов Е.Ю., Петренко К.В.* Затраты домохозяйств на образование и социальная мобильность.

№ 1 (24), 2007, *Экономика образования: итоги мониторинга (коллектив авторов).*

- № 2 (25), 2007, *Бондаренко Н.В., Красильникова М.Д.* Спрос на рабочую силу – мнение работодателей.
- № 3 (26), 2007, *Галицкий Е.Б.* Экономические стратегии семей в сфере образования взрослых.
- № 4 (27), 2007, *Левин М.И.* Экономические стратегии семей в сфере образования детей.
- № 5 (28), 2007, *Савицкая Е.В., Прахов И.А.* Образовательный кредит как способ финансирования студентов.
- № 6 (29), 2007, *Рощина Я.М.* Социальная дифференциация и образовательные стратегии российских студентов и школьников.
- № 7 (30), 2007, *Петренко Е.С., Галицкая Е.Г., Петренко К.В.* Образовательные траектории детей и взрослых: семейные стимулы и издержки.
- № 8 (31), 2007, *Бондаренко Н.В., Красильникова М.Д.* Рынок труда и профессиональное образование – каков механизм сотрудничества?
- № 9 (32), 2007, *Галицкий Е.Б., Гохберг Л.М., Ковалева Н.В., Красильникова М.Д., Кузьминов Я.И., Левин М.И., Левинсон А.Г., Мисихина С.Г., Петренко Е.С., Рощина Я.М., Шувалова О.Р.* Мониторинг экономики образования: организационная схема и инструментарий.
- № 1 (33), 2008, *Рощина Я.М.* Динамика позиций учащихся и преподавателей на рынке образовательных услуг в 2006–2007 гг.
- № 2 (34), 2008, *Галицкий Е.Б., Левин М.И.* Затраты семей на образование взрослых.
- № 3 (35), 2008, *Галицкий Е.Б., Левин М.И.* Затраты семей на образование детей.
- № 1 (36), 2009, *Шувалова О.Р.* Политика учреждений профессионального образования: кадры, экономика, образовательные стратегии.
- № 2 (37), 2009, *Петренко Е.С., Галицкая Е.Г., Галицкий Е.Б.* Образовательные траектории детей и взрослых: семейные издержки и стимулы.
- № 3 (38), 2009, *Галицкий Е.Б., Левин М.И.* Затраты семей на образование детей в 2006/07 учебном году.
- № 4 (39), 2009, *Новожилова М., Рощина Я.* Потребление услуг детских дошкольных учреждений.
- № 5 (40), 2009, *Галицкий Е.Б., Левин М.И.* Затраты семей на образование взрослых в 2006/07 учебном году.
- № 1 (41), 2010, Экономика образования: итоги мониторинга, 2009.
- № 2 (42), 2010, *Петренко Е.С., Галицкая Е.Г., Шмерлина И.А.* Образовательные траектории детей и взрослых в 2007/08 учебном году.
- № 3 (43), 2010, *Галицкий Е.Б., Левин М.И.* Затраты семей на образование детей и взрослых: 2007/08 учебный год.
- № 4 (44), 2010, *Красильникова М.Д., Бондаренко Н.В.* Образование и рынок труда: влияние кризиса.
- № 5 (45), 2010, *Рощина Я.М., Лукьянова К.М.* Образовательные и экономические стратегии обучающихся.
- № 6 (46), 2010. *Рощина Я.М.* Преподаватели образовательных учреждений: трудовые практики и мотивация труда.

**Шувалова О.Р.,
Кузьминов Я.И.**

**УЧРЕЖДЕНИЯ ПРОФЕССИОНАЛЬНОГО ОБРАЗОВАНИЯ
В ПЕРИОД КРИЗИСА:
СТРАТЕГИИ РУКОВОДИТЕЛЕЙ**

Информационный бюллетень
№ 7 (47), 2010

Редактор *И.С. Шлыкова*
Художник *П.А. Шелегеда*
Компьютерный макет *В.В. Пучков*

Подписано в печать 27.12.10
Формат 60×84 1/8. Печ. л. 8.

Издательство «ТЕИС»
115707, Москва, Судостроительная ул., 59

Государственный университет – Высшая школа экономики
125319, Москва, Кочновский проезд, 3
Тел./факс: (495) 772-95-71