

ВЫСШЕЕ ПРОФЕССИОНАЛЬНОЕ ОБРАЗОВАНИЕ¹ —

данные статистики и Мониторинга экономики образования

Аннотация

На основании данных федерального статистического наблюдения за деятельностью образовательных учреждений высшего профессионального образования, численностью и заработной платой работников, данных Федерального казначейства об исполнении консолидированного бюджета РФ и обследований предприятий шести секторов экономики, выполненных в рамках Мониторинга экономики образования, охарактеризовано текущее состояние системы высшего профессионального образования в России.

Ключевые слова: высшее профессиональное образование, источники финансирования, специальности, направления подготовки, профессорско-преподавательский персонал, трудоустройство выпускников.

Расходы консолидированного бюджета Российской Федерации на высшее и послевузовское профессиональное образование*

	2000 г.	2001 г.	2002 г.	2003 г.	2004 г.	2005 г.	2006 г.	2007 г.	2008 г.	2009 г.
Всего, млрд руб.	24,4	34,0	48,4	61,2	76,9	125,9	169,9	240,2	294,6	347,2
В процентах: от расходов консолидированного бюджета Российской Федерации и бюджетов государственных внебюджетных фондов на образование	11,4	12,2	11,8	12,9	13,0	15,7	16,4	17,9	17,7	19,5
к предыдущему году, в сопоставимых ценах	123,1	119,6	123,2	111,0	104,6	137,1	117,2	124,2	104,0	115,6
к ВВП	0,3	0,4	0,4	0,5	0,5	0,6	0,6	0,7	0,7	0,9

* По данным Федерального казначейства; до 2008 г. подраздел классификации расходов бюджетов назывался «Высшее профессиональное образование».

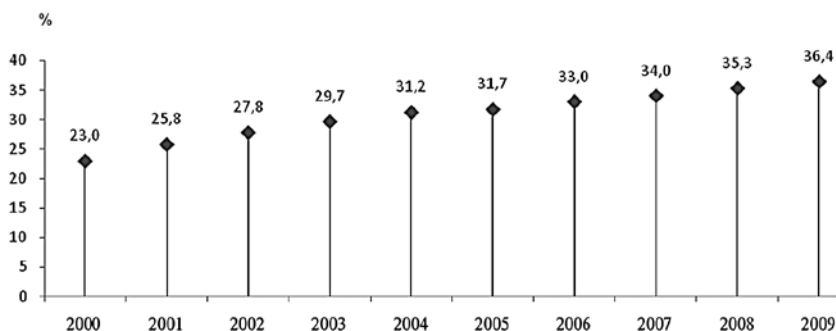
¹ Материал подготовлен заведующей отделом статистики образования Института статистических исследований и экономики знаний ГУ–ВШЭ О. К. Озеровой и старшим научным сотрудником отдела изучения доходов и потребления Левада-Центра Н. В. Бондаренко.



В 2009 г. на высшее и послевузовское профессиональное образование была направлена пятая часть бюджетного финансирования этой сферы. По сравнению с 2008 г. оно увеличилось в сопоставимых ценах на 15,6%, а с 2000 г. — в 4,1 раза. По отношению к ВВП бюджетные расходы на высшее и послевузовское профессиональное образование составили 0,9% против 0,3% в 2000 г.

Охват молодежи программами высшего профессионального образования

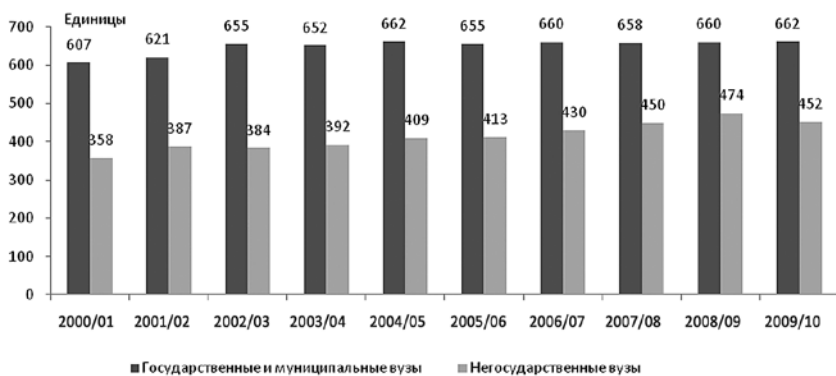
(отношение численности студентов высших учебных заведений к численности населения в возрасте 17–25 лет)



Престиж высшего профессионального образования в России достаточно высок. С 2000 г. охват населения в возрасте 17–25 лет программами данного уровня увеличился с 23,0 до 36,4%.

Число образовательных учреждений высшего профессионального образования

(на начало учебного года)



На начало 2009/2010 учебного года в стране функционировало 1114 высших учебных заведений (662 государственных и муниципальных и 452 негосударственных). За период 2000–2009 гг. сеть высших учебных заведений выросла на 15,4%, в том числе негосударственных — на 26,3%, государственных и муниципальных — на 9,1%.



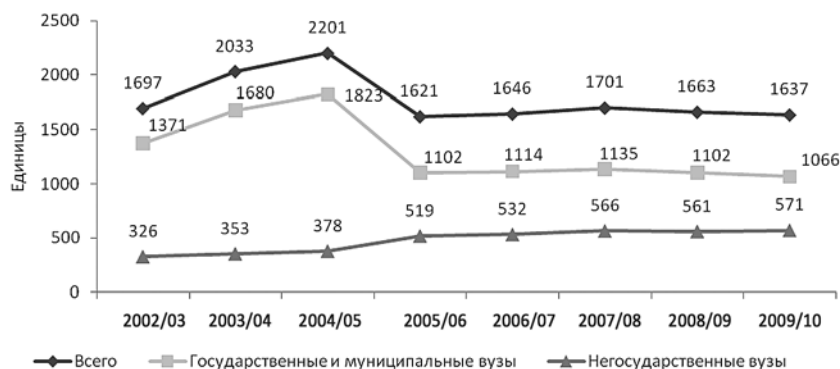
Рост обеспечивался в основном за счет негосударственных учреждений, количество которых за это время увеличилось в 1,3 раза. Вместе с тем в 2009 г. имело место сокращение сети вузов: по сравнению с началом 2008/2009 учебного года их общее число уменьшилось на 20 учреждений (или на 1,8%). Прекратили свою деятельность 22 негосударственных вуза, но при этом возникли два государственных высших учебных заведения.

Число государственных и муниципальных образовательных учреждений высшего профессионального образования по видам
(на начало учебного года)

	2004/ 2005	2005/ 2006	2006/ 2007	2007/ 2008	2008/ 2009	2009/ 2010
Всего	662	655	660	658	660	662
Университеты	328	332	346	346	350	345
Академии	177	172	168	166	165	177
Институты	157	151	146	146	145	140

Государственные и муниципальные высшие учебные заведения на начало 2009/2010 учебного года были представлены следующими видами: университеты (52,1%), академии (26,7%), институты (21,1%). В 2009 г. был законодательно установлен новый вид вуза — федеральный университет. Принадлежность к каждому из указанных видов определяется характером деятельности, уровнем и степенью сложности образовательных программ.

Число филиалов образовательных учреждений высшего профессионального образования
(на начало учебного года)

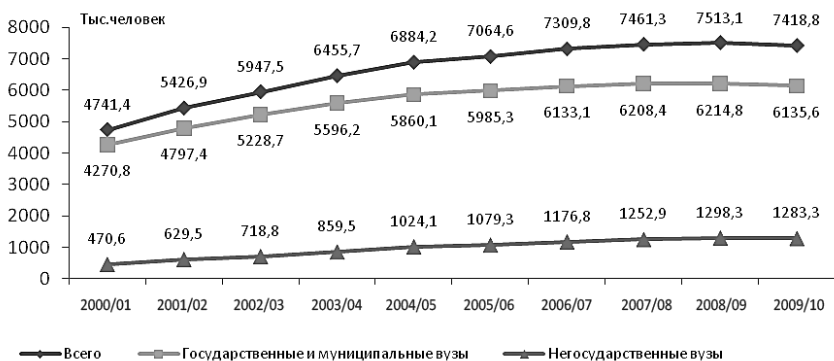


Число филиалов высших учебных заведений к началу 2009/2010 учебного года достигло 1637. На протяжении последних восьми лет филиальная сеть вузов сократилась на 3,5%. Однако такое развитие ситуации характерно только для государственных и муниципальных вузов: число их филиалов за этот период уменьшилось



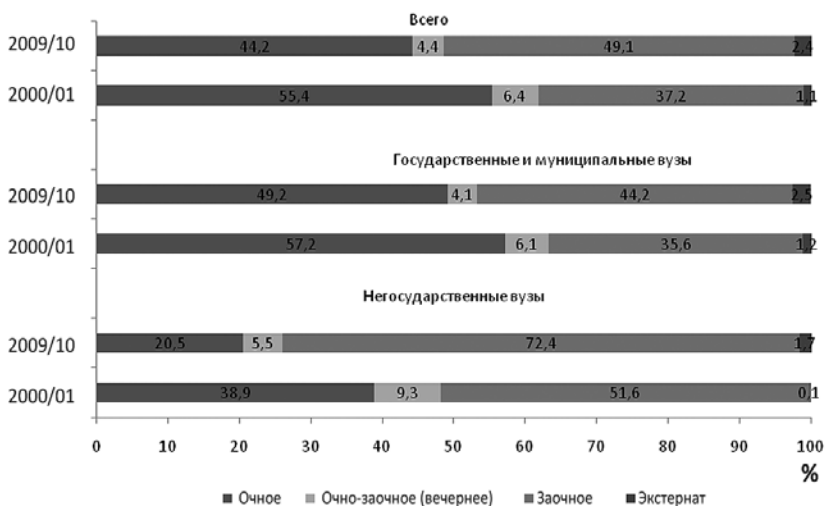
на 22,2%. В то же время филиальная сеть негосударственных вузов расширилась в 1,8 раза.

Численность студентов образовательных учреждений высшего профессионального образования (на начало учебного года)



Численность студентов высших учебных заведений на начало 2009/2010 учебного года составила 7418,8 тыс. человек, из них 82,7% обучались в государственных и муниципальных вузах, 17,3% — в негосударственных. За период с 2000 г. этот показатель вырос в 1,6 раза. Следует отметить, что в 2009 г. впервые с начала 1990-х годов студенческий контингент по сравнению с предыдущим годом уменьшился, хотя о возникновении новой тенденции говорить пока рано.

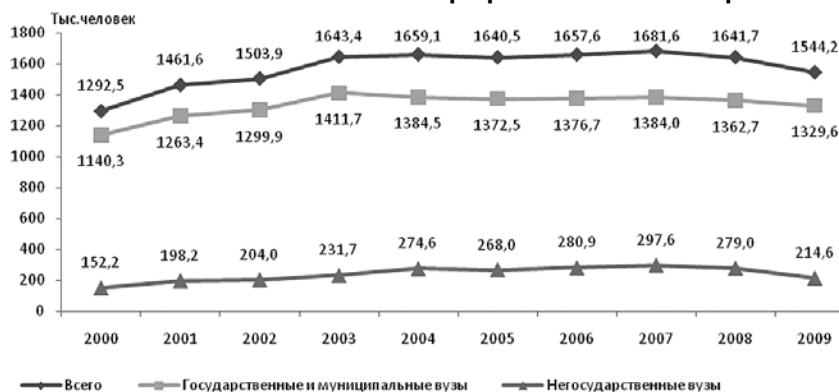
Структура численности студентов образовательных учреждений высшего профессионального образования по формам обучения (на начало учебного года)





В последние годы популярность очного обучения снижается и растет популярность заочного. Если на начало 2000/2001 учебного года по очной форме обучались более половины студентов (55,4%) высших учебных заведений, а по заочной — 37,2%, то на начало 2009/2010 учебного года очную форму обучения избрали 44,2% студентов, а заочную — 49,1%. Особенно активно используется заочная форма обучения в негосударственных высших учебных заведениях, в которых ею охвачены 72,4% студентов.

Прием студентов в образовательные учреждения высшего профессионального образования



Численность лиц, принятых в высшие учебные заведения в 2009 г., составила 1544,2 тыс. человек. За период с 2000 по 2009 г. прием в вузы увеличился на 19,5%. Неблагоприятная демографическая ситуация вызвала сокращение приема в вузы начиная с 2008 г.

Уровень образования лиц, принятых в образовательные учреждения высшего профессионального образования

(тыс. человек)

	2000 г.			2005 г.			2009 г.		
	Всего	Государственные и муниципальные вузы	Негосударственные вузы	Всего	Государственные и муниципальные вузы	Негосударственные вузы	Всего	Государственные и муниципальные вузы	Негосударственные вузы
Принято	1292,5	1140,3	152,2	1640,5	1372,5	268,0	1544,2	1329,6	214,6
Имеют образование:									
среднее (полное) общее	849,7	757,3	92,4	1061,2	916,5	144,7	853,4	761,9	91,5

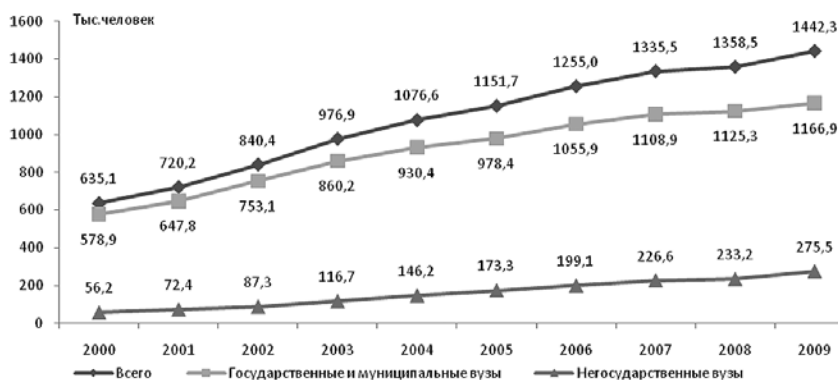


Окончание таблицы

	2000 г.			2005 г.			2009 г.		
	Всего	Государст- венные и муницип- альные вузы	Негосударст- венные вузы	Всего	Государст- венные и муницип- альные вузы	Негосударст- венные вузы	Всего	Государст- венные и муницип- альные вузы	Негосударст- венные вузы
из них получили его в отчетном году	688,3	617,3	71,0	860,9	753,4	107,5	634,4	592,8	41,6
начальное профес- сиональное	60,8	51,7	9,1	83,5	61,0	22,5	79,8	62,1	17,6
из них получили его в отчетном году	30,6	25,6	5,0	41,9	28,2	13,7	22,5	18,3	4,2
среднее профес- сиональное	321,7	286,2	35,5	416,4	337,3	79,1	445,4	365,7	79,7
из них получили его в отчетном году	151,3	133,7	17,6	227,5	179,7	47,8	215,3	180,6	34,7
высшее профес- сиональное	60,2	45,1	15,1	79,3	57,6	21,7	165,7	139,9	25,8

Из общей численности студентов, принятых в высшие учебные заведения в 2009 г., более половины (55,3%) имели среднее (полное) общее образование (в 2000 г. — 65,7%), причем 74,3% из них получили аттестат в отчетном году. Около 40% студентов имели среднее и высшее профессиональное образование (28,8 (24,9) и 10,7% (4,7%) соответственно). Доля лиц с начальным профессиональным образованием в общем приеме составила 5,2% (4,7%).

Выпуск специалистов образовательными учреждениями высшего профессионального образования





В 2009 г. выпуск специалистов с высшим профессиональным образованием составил 1442,3 тыс. человек, увеличившись по сравнению с 2000 г. в 2,3 раза. При этом государственные вузы обеспечили 81,1% выпуска (в 2000 г. — 91,2%), а негосударственные — 19,1% (в 2000 г. — 8,8%).

Выпуск специалистов образовательными учреждениями высшего профессионального образования по группам специальностей и направлений подготовки
(тыс. человек)

	2004 г.	2005 г.	2006 г.	2007 г.	2008 г.	2009 г.	
						тыс. чел.	%
Всего	1076,6	1151,7	1255	1335,5	1358,5	1442,3	
Специальности	989	1056,9	1156,1	1222,3	1242,9	1296,4	100,0
Физико-математические науки	18,6	12,1	11,3	11,5	11,5	11,2	0,9
Естественные науки	14,0	14,0	14,7	15,1	14,7	14,1	1,1
Гуманитарные науки	194,6	200,8	220,2	234,7	237,9	246,5	19,0
Социальные науки	10,8	11,9	14,6	16,5	16,5	17,5	1,3
Образование и педагогика	130,8	132,2	128,5	132,3	128,8	126,7	9,8
Здравоохранение	27,1	28,3	31,2	31,5	32,4	33,1	2,6
Культура и искусство	15,9	17,8	19,1	19,3	19,4	21,1	1,6
Экономика и управление	332,2	369,7	421,7	457,1	472,2	504,6	38,9
Информационная безопасность	0,9	1,4	1,9	2,4	3,0	3,5	0,3
Сфера обслуживания	4,8	8,1	10,0	12,1	14,3	16,8	1,3
Сельское и рыбное хозяйство	32,7	34,8	36,9	36,4	35,9	36,3	2,8
Геодезия и землеустройство	3,0	3,4	3,8	4,0	4,3	4,7	0,4
Геология, разведка и разработка полезных ископаемых	9,9	11,3	13,1	13,3	13,6	14,1	1,1
Энергетика, энергетическое машиностроение и электротехника	20,0	22,0	23,6	25,0	24,8	24,6	1,9
Металлургия, машиностроение и материалобработка	23,4	25,8	26,5	26,5	25,8	25,7	2,0
Авиационная и ракетно-космическая техника	4,7	4,9	5,1	5,3	5,2	5,4	0,4



	2004 г.	2005 г.	2006 г.	2007 г.	2008 г.	2009 г.	
						тыс. чел.	%
Оружие и системы вооружения	0,6	0,6	0,6	0,6	0,6	0,6	0
Морская техника	3,3	3,4	3,8	4,1	4,1	4,1	0,3
Транспортные средства	26,2	29,6	30,8	31,7	33,8	34,5	2,7
Приборостроение и оптотехника	6,5	7,1	7,9	8,1	7,5	7,7	0,6
Электронная техника, радиотехника и связь	14,6	15,2	16,1	15,8	16,2	15,6	1,2
Автоматика и управление	10,6	11,4	12,7	12,7	13,8	15,2	1,2
Информатика и вычислительная техника	17,9	18,3	21,5	21,7	22,6	24,1	1,9
Химическая и биотехнологии	9,8	10,7	12,6	12,6	11,3	11,2	0,9
Воспроизводство и переработка лесных ресурсов	5,8	5,9	6,3	6,5	6,7	6,3	0,5
Технология продовольственных продуктов и потребительских товаров	15,8	17,7	19,6	20,4	19,7	20,4	1,6
Архитектура и строительство	26,7	29,5	31,9	33,7	34,5	38,2	2,9
Безопасность жизнедеятельности, природообустройство и защита окружающей среды	7,7	8,8	10,2	11,2	11,9	12,8	1,0
Направления подготовки	87,5	94,7	98,9	113,2	115,5	145,9	100,0
Физико-математические науки	5,2	5,4	5,8	5,8	6,1	6,4	4,4
Естественные науки	2,6	2,7	2,7	2,9	3,3	3,5	2,4
Гуманитарные науки	22,0	25,7	25,4	29,8	29,9	42,2	28,9
Социальные науки	0,9	0,9	1,1	1,1	1,4	1,6	1,1
Образование и педагогика	6,5	6,2	6,0	7,3	6,2	8,0	5,5
Культура и искусство	0,3	0,4	0,4	0,5	0,7	1,0	0,7

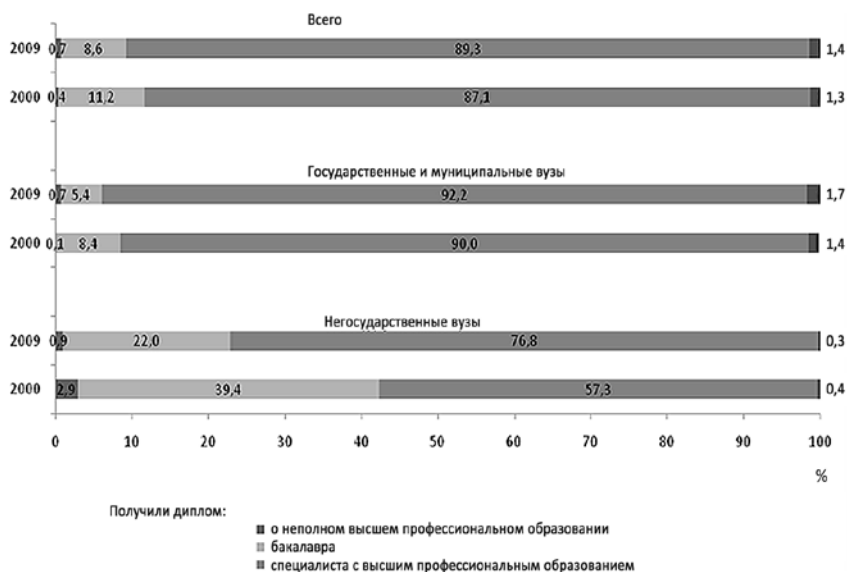


	2004 г.	2005 г.	2006 г.	2007 г.	2008 г.	2009 г.	
						тыс. чел.	%
Экономика и управление	22,2	26,1	27,7	33,6	35,1	47,1	32,3
Сфера обслуживания	-	-	-	-	0	0,1	0,1
Сельское и рыбное хозяйство	0,9	1,1	0,9	0,9	1,1	1,2	0,8
Геодезия и землеустройство	0,3	0,3	0,3	0,3	0,4	0,4	0,3
Геология, разведка и разработка полезных ископаемых	1,4	0,8	0,8	0,9	0,9	1,2	0,8
Энергетика, энергетическое машиностроение и электротехника	4,7	4,6	5,4	5,7	5,0	5,5	3,8
Металлургия, машиностроение и материалобработка	4,5	4,4	4,4	4,5	3,9	4,2	2,9
Авиационная и ракетно-космическая техника	0,5	0,5	0,6	0,5	0,5	0,5	0,4
Морская техника	0,2	0,2	0,2	0,2	0,1	0,2	0,1
Транспортные средства	0,9	0,8	0,9	0,9	0,8	0,9	0,6
Приборостроение и оптотехника	1,2	1	1,3	1,4	1,5	1,7	1,1
Электронная техника, радиотехника и связь	2,6	2,6	3,1	3,1	3,1	3,4	2,3
Автоматика и управление	2,1	2,0	2,0	2,2	2,2	2,4	1,6
Информатика и вычислительная техника	3,6	3,7	4,4	5,4	6,4	7,4	5,1
Химическая и биотехнологии	1,3	1,3	1,4	1,7	1,6	1,7	1,2
Воспроизводство и переработка лесных ресурсов	0,1	0,1	0,2	0,2	0,3	0,3	0,2
Технология продовольственных продуктов и потребительских товаров	0,8	0,8	0,8	0,9	1,0	1,0	0,7



Сохраняются высокие показатели объемов подготовки специалистов социально-экономического и гуманитарного профиля. В 2009 г. 38,9% выпускников (в 2004 г. — 33,5%) вузов получили высшее образование по специальности «экономика и управление», 19,0% (19,7%) — по специальности «гуманитарные науки». Среди обучавшихся по направлениям подготовки на их долю приходилось соответственно 32,3 (25,4) и 28,9% (25,2%).

Структура выпускников образовательных учреждений высшего профессионального образования по уровню полученных дипломов



В 2009 г. большинство выпускников высших учебных заведений — 89,3% — получили диплом специалиста с высшим профессиональным образованием; 8,6% стали бакалаврами и 1,4% — магистрами. Негосударственные высшие учебные заведения в большей мере ориентированы на подготовку бакалавров. Здесь почти каждый пятый выпускник получил в 2009 г. диплом бакалавра, однако по сравнению с 2004 г. их доля уменьшилась, при этом выросла доля выпускников с дипломом специалиста. Государственные и муниципальные вузы выпускают лишь 5,4% бакалавров.

В 2009 г. 50,5% выпускников очной формы обучения государственных и муниципальных вузов, обучавшихся на бюджетной основе, получили направление на работу (в 2004 г. — 46,3%). Из общей численности выпускников, обучавшихся в рамках целевой контрактной подготовки, были направлены на работу 77,4%. Самостоятельным трудоустройством занимались 23,0% выпускников, 15,4% продолжили обучение на следующем уровне по очной форме, 4,8% призваны в ряды Вооруженных сил, 6,4% выпускников не получили направление на работу.



	2000 г.	2005 г.	2006 г.	2007 г.	2008 г.	2009 г.
В том числе обучавшихся за счет средств:						
федерального бюджета	445,1	503,6	528,2	535,2	535,5	541,3
бюджетов субъектов Российской Федерации	5,3	12,4	11,1	12,5	11,6	12,1
местных бюджетов	1,4	1,2	1,0	0,7	0,8	1,0
с полным возмещением затрат на обучение	127,1	461,2	515,7	560,5	577,4	612,4

* Соответственно на начало 2000/01, 2005/06, 2006/07, 2007/08, 2008/09, 2009/10 учебного года.

За 2000–2009 гг. в 2,3 раза увеличилась численность студентов, обучавшихся в государственных и муниципальных высших учебных заведениях с полным возмещением затрат. Их доля в студенческом контингенте за этот период выросла с 34,4 до 55,0%. Доля принятых в вузы на платной основе увеличилась с 48,5% в 2000 г. до 57,9% в 2009 г.

**Профессорско-преподавательский персонал государственных
и муниципальных образовательных учреждений высшего
профессионального образования**

(на начало учебного года; тыс. человек)

	2000/ 2001	2001/ 2002	2002/ 2003	2003/ 2004	2004/ 2005	2005/ 2006	2006/ 2007	2007/ 2008	2008/ 2009	2009/ 2010
Штатный персонал	265,2	272,7	291,8	304,0	313,6	322,1	334,0	340,4	341,1	342,7
Имеют ученую степень:										
доктора наук	28,0	29,8	32,3	34,2	35,8	37,3	39,4	41,2	42,1	42,6
кандидата наук	125,4	128,5	135,5	142,2	148,6	155,3	162,8	168,9	173,5	175,9
Имеют ученое звание:										
профессора	27,0	28,2	30,6	31,5	32,5	33,3	34,7	35,3	35,6	35,7
доцента	89,8	90,2	94,6	97,8	99,6	102,2	105,6	108,5	111,3	111,3
Персонал, работающий на условиях штатного совместительства	50,6	56,5	69,6	77,9	85,7	89,9	90,6	94,2	94,5	93,8

На начало 2009/2010 учебного года численность штатного профессорско-преподавательского персонала государственных и муниципальных вузов составила 342,7 тыс. человек, увеличившись по сравнению с началом 2000/2001 учебного года на 29,2%. В последние годы заметно повысился квалификационный уровень преподавателей. На начало 2009/2010 учебного года



в государственных и муниципальных вузах преподавали 218,5 тыс. докторов и кандидатов наук, или 63,7% от общей численности штатного профессорско-преподавательского персонала; по сравнению с началом 2000/2001 учебного года их доля увеличилась на 5,9 процентного пункта.

Профессорско-преподавательский персонал негосударственных образовательных учреждений высшего профессионального образования

(на начало учебного года; тыс. человек)

	2000/ 2001	2001/ 2002	2002/ 2003	2003/ 2004	2004/ 2005	2005/ 2006	2006/ 2007	2007/ 2008	2008/ 2009	2009/ 2010
Штатный персонал	14,4	17,1	19,5	23,6	26,1	36,7	44,4	47,7	37,7	35,1
Имеют ученую степень:										
доктора наук	1,7	2,2	2,3	2,9	3,4	5,9	8,3	9,4	5,1	4,4
кандидата наук	5,9	6,9	7,7	9,9	11,2	16,8	21,1	22,9	19,1	17,1
Имеют ученое звание:										
профессора	1,8	2,1	2,2	2,7	3,1	5,2	7,0	8,1	4,1	3,7
доцента	4,4	5,2	5,5	7,0	7,7	10,5	12,8	13,7	10,6	9,8
Преподаватели, работающие на условиях штатного совместительства	27,8	29,9	28,3	26,6	24,6	28,5	30,6	31,1	25,7	19,7

Негосударственные высшие учебные заведения также смогли привлечь высококвалифицированных преподавателей. Численность штатного профессорско-преподавательского персонала на начало 2009/2010 учебного года составила 35,1 тыс. человек, увеличившись по сравнению с началом 2000/2001 учебного года в 2,4 раза. Среди них 12,5% составляют доктора наук, 48,8% — кандидаты наук.

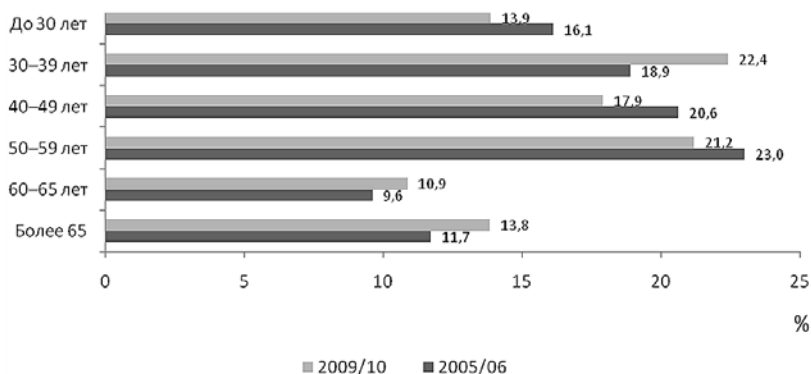
На одного преподавателя в государственных и муниципальных высших учебных заведениях в 2009 г. приходилось 10 студентов. В 2000–2009 гг. этот показатель оставался стабильным и не превысил 11 человек. Иная картина наблюдалась в негосударственных учреждениях. Если в 2000 г. на одного преподавателя здесь приходилось 15 студентов, а в 2001 г. — 16 студентов, то начиная с 2002 г. этот показатель заметно снижался вплоть до 2007 г., когда на одного преподавателя приходилось 9 студентов. В последующие годы тенденция поменялась, и сейчас негосударственные вузы по данному показателю близки к государственным.



Численность студентов образовательных учреждений высшего профессионального образования в расчете на одного штатного преподавателя (на начало учебного года)



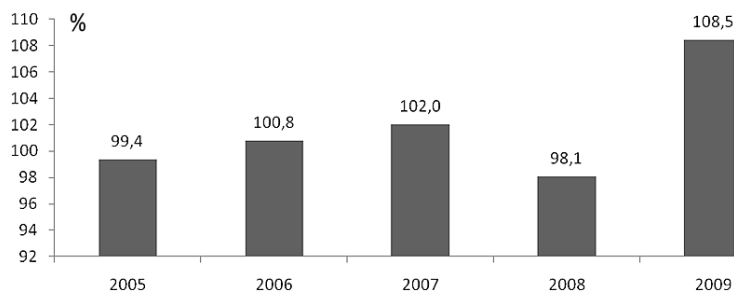
Возрастная структура профессорско-преподавательского персонала государственных и муниципальных образовательных учреждений высшего профессионального образования (на начало учебного года; штатный персонал)



За последние пять лет несколько изменилась возрастная структура профессорско-преподавательского персонала государственных и муниципальных высших учебных заведений. Сократилась доля молодежи (до 30 лет) — с 16,1% в 2005/2006 учебном году до 13,9% в 2009/2010 учебном году. В то же время положительным явлением можно считать увеличение доли преподавателей в возрасте 30–39 лет с 18,9 до 22,4%. Одновременно — но это уже негативная тенденция — отмечается старение профессорско-преподавательского персонала: доля лиц в возрасте 60–65 лет выросла с 9,6 до 10,9%, старше 65 лет — с 11,7 до 13,8%.

Среднемесячная номинальная начисленная заработная плата работников высшего профессионального образования

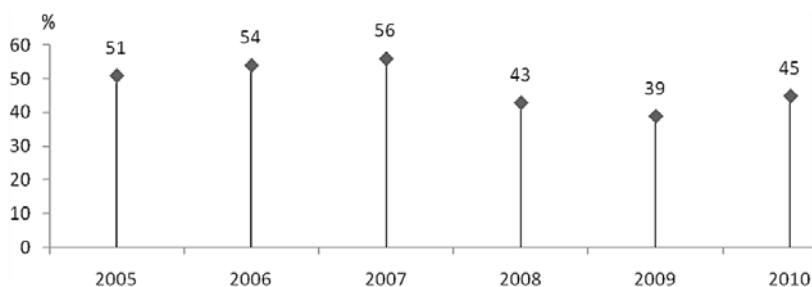
(в % к заработной плате в экономике)



В 2009 г. среднемесячная заработная плата работников высшего профессионального образования составила 20 214 руб., или 108,5% среднего показателя по экономике (в 2005 г. — 8503 руб.). Однако эти цифры существенно превышают показатели по другим уровням образования. Так, заработная плата работников дошкольного образования составила в 2009 г. лишь 52% средней заработной платы в экономике, основного общего и среднего (полного) общего образования — 68%, начального и среднего профессионального образования — соответственно 65,1 и 84,3%.

Наем выпускников образовательных учреждений высшего профессионального образования

(в % от числа предприятий, принимавших новых работников, согласно опросам руководителей предприятий)



У работодателей частично восстановился интерес к молодым специалистам: если, согласно опросам, в 2007–2008 гг. выпускников вузов нанимали 39% предприятий, нуждавшихся в новых работниках, то в 2008–2009 гг. — 45% предприятий. Тем не менее сейчас предприятия нанимают выпускников вузов реже, чем 4–5 лет назад. Причем львиная доля принятых — это выпускники технического, инженерного профиля (70–80%) и экономического профиля. В целом, естественно, характер спроса на выпускников различных специальностей (различного профиля) прежде всего определяется отраслевой принадлежностью предприятия.

**Профиль образования недавних выпускников вузов,
принятых на предприятия в шести выделенных отраслях**
*(доля предприятий, которые принимали на работу выпускников вузов указанного профиля,
от числа предприятий отрасли, принимавших выпускников вузов, опрос 2010 г., %)*

	Промыш- ленность	Строй- тельство	Транспорт	Связь	Торговля	Деловые услуги
Инженерные, технические науки (строительство, связь, транспорт, машиностроение и т. п.)	85	93	84	84	51	31
Экономика, управление/менеджмент, социология	37	16	32	36	73	53
Информационные технологии, математика	15	2	4	38	13	14
Гуманитарные науки и педагогика (философия, филология, история и т. п.)	1	2	10	16	15	34
Юриспруденция	10	4	14	11	18	19
Естественные науки (физика, химия, биология, география и т. п.)	14	4	0	3	11	5
Медицина	0	0	0	1	4	0
Сервис, туризм, реклама	0	0	0	2	9	5
Другой профиль	6	0	0	0	5	0

Оценка работодателями выпускников образовательных учреждений
(средняя по пятибалльной шкале, где 1 — низшая, а 5 — высшая оценка)

	Опрос 2005 г.	Опрос 2006 г.	Опрос 2007 г.	Опрос 2008 г.	Опрос 2009 г.	Опрос 2010 г.
Оценка уровня профессиональных знаний...						
выпускников вузов последних двух лет	3,6	3,7	3,7	3,6	3,7	3,6
выпускников техникумов и колледжей последних двух лет	3,6	3,5	3,5	3,6	3,7	3,6
выпускников профессиональных лицеев и училищ последних двух лет	3,4	3,4	3,3	3,3	3,4	3,3
Оценка обучаемости на рабочем месте...						
выпускников вузов последних двух лет	4,1	4,2	4,2	–	3,9	4,0
выпускников техникумов и колледжей последних двух лет	3,9	3,9	3,9	–	3,8	4,0
выпускников профессиональных лицеев и училищ последних двух лет	3,7	3,7	3,7	–	3,6	3,6

Работодатели невысоко оценивают уровень профессиональной подготовки нынешних выпускников вузов, и именно это часто становится причиной, по которой они не приглашают на работу



выпускников. Среди работодателей существует устойчивое мнение, что принятые на работу выпускники учреждений высшего профессионального и среднего профессионального образования последних двух лет по уровню профессиональных знаний определенно уступают специалистам, уже работающим на данном предприятии. Отставание выпускников учреждений начального профессионального образования в этом плане еще более значительно. Работодатели согласованно и последовательно оценивают профессиональные знания выпускники вузов как «удовлетворительные» по пятибалльной шкале, и мнения руководителей предприятий из разных отраслей и секторов экономики оказываются очень схожими.

С другой стороны, преимуществом новых работников из числа выпускников последних лет руководители считают их высокую способность обучаться — осваивать новые знания, приобретать трудовые навыки.

Среди руководителей предприятий все больше становится тех, кто имел опыт работы с выпускниками, которые пришли на работу, получив подготовку в двухуровневой системе высшего образования: с бакалаврами, с магистрами. При этом более 80% руководителей считают, что при прочих равных условиях (например, при одинаковом опыте работы, сходных личных качествах) у выпускника-магистра и выпускника с дипломом специалиста равные шансы получить работу на их предприятиях. По мнению большинства работодателей, в том числе имевших опыт общения с магистрами, уровень профессиональной подготовки магистров и «обычных» специалистов примерно одинаковый.

Критерии выбора вуза для заключения договора о подготовке специалиста «под заказ»

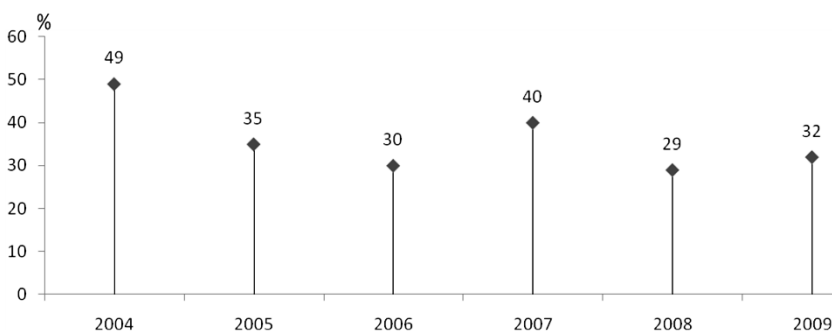
(% руководителей, которые хотели бы выбрать вуз для подготовки специалистов на основании определенных критериев)

	Опрос 2006 г.	Опрос 2008 г.	Опрос 2010 г.
Положительные рекомендации и отзывы знакомых и коллег	33	30	36
Высокий рейтинг вуза	30	42	25
Высокая плата за обучение	0	1	2
Возможность влиять на содержание программ, на выбор перечня дисциплин	50	42	42
Территориальная близость	28	23	21
Возможность выбора удобного графика обучения (по времени)	29	26	26
Хорошо налаженные связи с вузом	29	28	39
Трудоустройство выпускников прошлых лет в успешных и престижных компаниях	12	16	16



	Опрос 2006 г.	Опрос 2008 г.	Опрос 2010 г.
Приемлемый/низкий уровень платы за обучение	12	13	15
Фундаментальность подготовки, наличие академической школы	43	53	51

**Сотрудничество предприятий с образовательными учреждениями
 высшего профессионального образования**
(в % от числа предприятий)

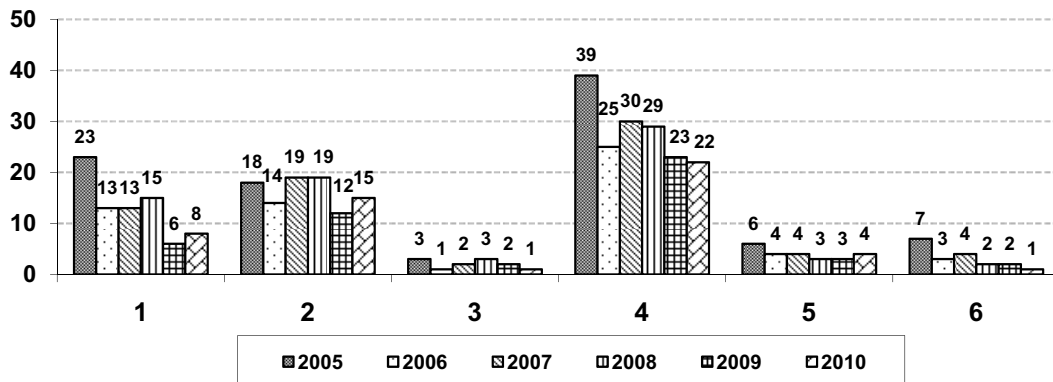


Мониторинг зафиксировал снижение уровня сотрудничества предприятий и вузов еще до кризиса 2008 г., и кризисный период лишь закрепил эту тенденцию. В целом нынешнюю ситуацию можно охарактеризовать как «замораживание» сотрудничества работодателей основных секторов экономики с образовательной системой: лишь около 30% предприятий поддерживают связи с профессиональными учебными заведениями. Интерес к взаимодействию с вузами оживляется лишь в отдельных секторах. Что же касается системы среднего и начального профессионального образования, то после резкого кризисного снижения интерес к сотрудничеству со стороны работодателей остается на низком уровне практически во всех секторах, в том числе в традиционно активно работавших с учебными заведениями — в промышленности, строительстве.

Общая тенденция к снижению интенсивности сотрудничества работодателей с учреждениями системы профессионального образования отражает, с одной стороны, их недовольство качеством профессиональной подготовки, с другой — сокращение бюджетов компаний на обучение кадров.



Формы сотрудничества предприятий с образовательными учреждениями высшего профессионального образования



Сотрудничество в следующих формах:

- 1) заключение прямых договоров на подготовку специалистов;
- 2) участие в днях открытых дверей, ярмарках вакансий, проводимых учреждениями профессионального образования;
- 3) организация конкурсов студенческих работ, поощрение лучших студентов;
- 4) организация стажировок, практик на предприятии;
- 5) проведение регулярных учебных семинаров, спецкурсов силами работников предприятия;
- 6) участие в финансировании, организации учебных лабораторий, кабинетов.

Основной формой сотрудничества работодателей и вузов остается организация стажировок и практики для студентов. За последние два года доля предприятий, организовавших стажировки, практики для студентов и учащихся, существенно не изменилась. Вторая по распространенности форма сотрудничества — участие в днях открытых дверей, ярмарках вакансий. Ее сейчас практикует примерно каждый восьмой работодатель. Распространенность практики заключения договоров на подготовку кадров (третья по распространенности форма сотрудничества) остается весьма ограниченной, за пять лет она сократилась почти втрое.

Мониторинг зафиксировал, что установки работодателей относительно форм сотрудничества с вузами меняются не в пользу «прямых» форм. Все меньше оказывается доля руководителей, которые предпочли бы при наличии финансовых ресурсов заключать договоры с вузами на подготовку нужного руководителя или специалиста («узкого», специализированного работника). Возможно, для предприятий становится менее эффективным такое инвестирование средств, и более приемлемым является поиск работников на рынке труда, в том числе и молодых специалистов? Или работодатели пока не могут наладить взаимовыгодный диалог с вузами? О том, какой характер сотрудничества с вузами устроил бы работодателей, позволяют судить ответы руководителей предприятий



на вопрос о том, по каким критериям они бы выбирали вуз для подготовки нужных специалистов.

	2007 г.	2010 г.
Если бы на одну вакансию на вашем предприятии претендовали выпускник с дипломом магистра и выпускник с «обычным» дипломом специалиста, при других равных характеристиках кандидатов, кого бы вы приняли, скорее всего, на работу?		
Приняли бы выпускника с дипломом магистра	13	5
Приняли бы выпускника с «обычным» дипломом специалиста	6	10
И у того и у другого равные шансы	81	86

За последние годы произошли некоторые изменения в предпочтениях работодателей. Хотя наиболее массовым критерием выбора остается фундаментальность подготовки в вузе, принадлежность к академической школе, эти оценки руководство предприятия часто формирует по собственному опыту сотрудничества с вузами или по рекомендациям коллег. При этом выросла доля работодателей, которые связывали бы выбор вуза именно с опытом предыдущего сотрудничества с ним и выбирали бы вуз, с которым «хорошо налажены связи». А вот работодателей, выбирающих вуз по внешним формальным оценкам, в соответствии с его рейтингом, стало меньше.

Таким образом, вероятнее всего, работодатели делали бы выбор исходя из своих внутренних критериев и опыта сотрудничества с вузами, а также учитывая возможность вести диалог с вузом по конкретным запросам на подготовку нужных специалистов, влиять на программы профподготовки. И за последнее время, судя по характеру ответов, эти условия становятся все более значимыми для работодателей. Готовы ли вузы к такому формату сотрудничества?