



НАЦИОНАЛЬНЫЙ ИССЛЕДОВАТЕЛЬСКИЙ
УНИВЕРСИТЕТ

Шифр: 2016-05.04-02-037-Ф-60.006
Мониторинг экономики образования:
социологические обследования,
направленные на изучение сферы
дошкольного образования

Этап I (2016 год)
ГК № 02.037.11.0019 от 21 апреля 2016

Руководитель проекта: д.э.н., профессор Л.М. Гохберг



**ПРОЕКТ ОСУЩЕСТВЛЯЕТСЯ В РАМКАХ
Федеральной целевой программы развития образования
на 2016-2020 годы**

**мероприятие 5.4 «Поддержка инноваций в области развития и
мониторинга системы образования»**

**задача 5 «Формирование востребованной системы оценки качества
образования и образовательных результатов»**

МОНИТОРИНГ ЭКОНОМИКИ ОБРАЗОВАНИЯ

Мониторинг экономики образования (МЭО) проводится с 2002 года с целью информационной поддержки образовательной политики, обеспечения органов управления образованием России актуальной информацией об экономическом положении системы образования, формирования информационной базы, необходимой для анализа и прогноза развития сферы образования

МОНИТОРИНГ ЭКОНОМИКИ ОБРАЗОВАНИЯ



Предмет мониторинга экономики образования –

непосредственно экономика образования и рынки образовательных услуг. Описываются мотивации, предпочтения и стратегии участников этих рынков, а также потоки финансовых и материальных средств, которые циркулируют в сфере образования. В рамках МЭО проводится наблюдение за участниками образовательных рынков: за потребителями в лице учащихся (их семей) и работодателей и за производителями - образовательными организациями, их руководителями и преподавательским персоналом, а также другими структурами, предоставляющими образовательные услуги (предприятиями, организациями, частными лицами)

МОНИТОРИНГ ЭКОНОМИКИ ОБРАЗОВАНИЯ

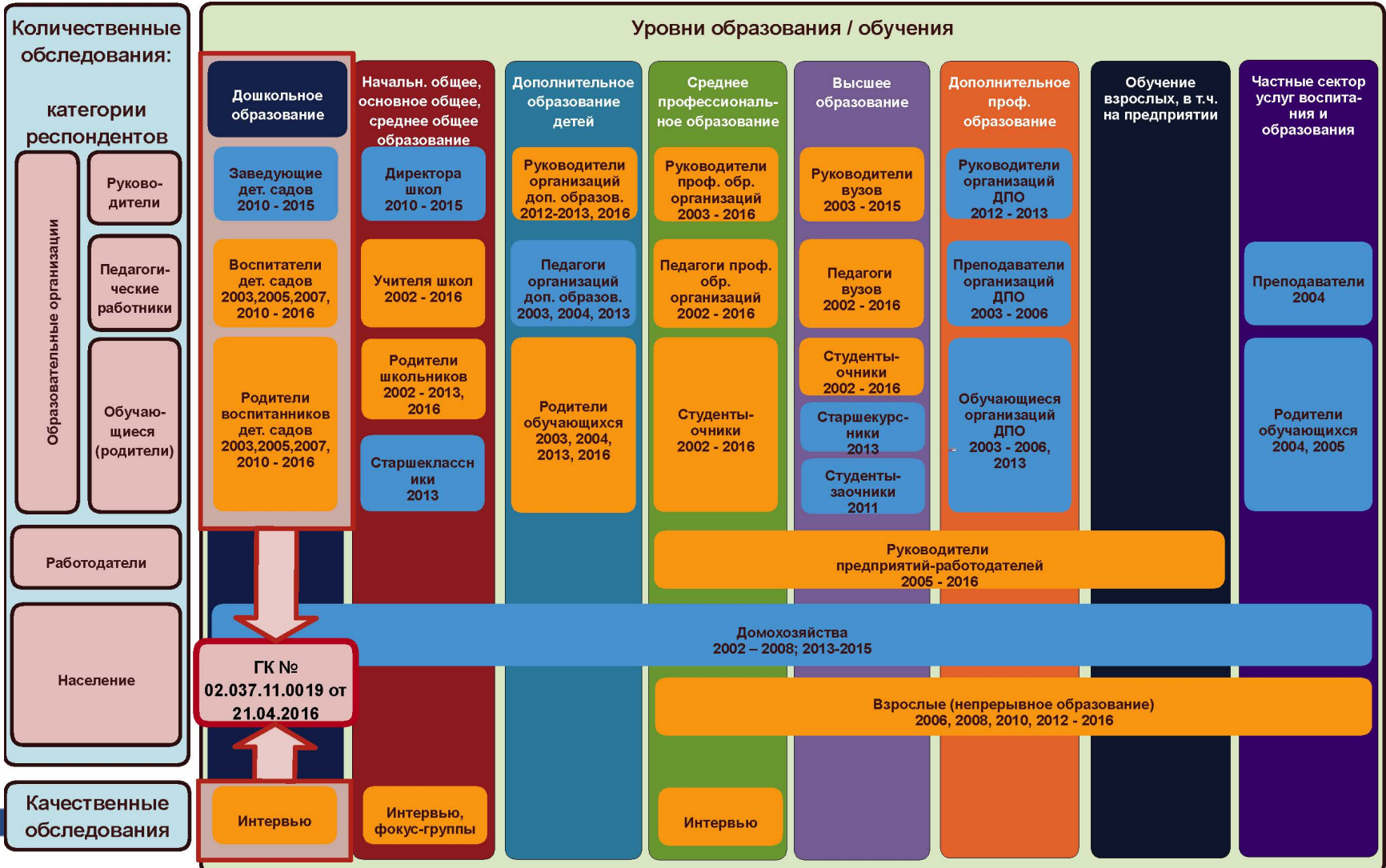
Цель проекта заключается в регулярном проведении мониторинга экономики образования, обеспечивающего информацию о потребителях и поставщиках образовательных услуг и предполагающего изучение изменений их мотиваций, экономического поведения и стратегий на основе результатов социологических обследований – опросов в организациях, реализующих программы дошкольного образования, а также качественного обследования



НАЦИОНАЛЬНЫЙ ИССЛЕДОВАТЕЛЬСКИЙ
УНИВЕРСИТЕТ

СХЕМА ОБСЛЕДОВАНИЯ

МОНИТОРИНГ ЭКОНОМИКИ ОБРАЗОВАНИЯ 2002 - 2016



Задачи проекта I этап (2016 г.)

- ✓ Разработка нового и актуализация ранее разработанного инструментария для проведения в 2016 году социологических обследований мониторинга экономики образования.
- ✓ Подготовка и проведение в 2016 году социологических обследований мониторинга экономики образования.
- ✓ Анализ экономических аспектов развития образования в Российской Федерации на основе систематизированных результатов проведенных в 2016 году социологических обследований мониторинга экономики образования: анализ изменений мотиваций, экономического поведения и стратегий поставщиков и потребителей образовательных услуг в сфере дошкольного образования.
- ✓ Накопление и распространение результатов проведенных в 2016 году социологических обследований мониторинга экономики образования: подготовка информационных бюллетеней; ведение сайта, содержащего материалы социологических обследований

Разработан/актуализирован инструментарий 3-х обследований

- ✓ программы и анкеты опросов 2-х опросов в организациях, реализующих программы дошкольного образования: воспитателей; родителей воспитанников.
- ✓ программа и гайд качественного обследования направленного на изучение особенностей реализации программ дошкольного образования

Инструментарий согласован с Заказчиком

Решение задачи 2

Подготовлены и проведены социологические обследования мониторинга экономики образования.

Соисполнитель работы – Аналитический центр Юрия Левады

- ✓ Реализованы стандартные процедуры подготовки и проведения обследований
- ✓ Подготовлены методические отчеты о проведении обследований
- ✓ Сформированы базы первичной информации
- ✓ Подготовлены таблицы, содержащие распределение ответов на вопросы анкет и систематизированные результаты качественного обследования

Решение задачи 3

Выполнен анализ экономических аспектов развития образования в Российской Федерации на основе систематизированных результатов проведенных в 2016 году социологических обследований мониторинга экономики образования

Подготовлено 3 информационно-аналитических отчета, представляющих:

- ✓ изменения мотиваций, поведения и стратегий участников рынков образовательных услуг, подготовленных на основании результатов проведенного в 2016 году социологического обследования – опроса воспитателей в образовательных организациях, реализующих программы дошкольного образования;
- ✓ изменения мотиваций, поведения и стратегий участников рынков образовательных услуг, подготовленных на основании результатов проведенных в 2016 году социологических обследований – опросов родителей воспитанников в образовательных организациях, реализующих программы дошкольного образования;
- ✓ результаты проведенного в 2016 году качественного обследования (серии интервью), направленного на изучение особенностей реализации программ дошкольного образования

Решение задачи 4

Подготовлены проекты 2-х информационных бюллетеней

- ✓ Мотивации, поведение и стратегии воспитателей образовательных организаций, реализующих программы дошкольного образования, на рынке дошкольного образования
- ✓ Мотивации, поведение и стратегии родителей воспитанников образовательных организаций, реализующих программы дошкольного образования, на рынке дошкольного образования

Материалы проекта размещены на сайте «Мониторинг экономики образования»

<https://memo.hse.ru/minvo20161>

- ✓ инструментарий (3 программы, 2 анкеты и 1 гайд)
- ✓ информационные материалы, содержащие основные результаты социологических исследований
- ✓ другие релевантные материалы, подготовленные с использованием результатов проведенных социологических исследований

Перечень материалов согласован с Заказчиком в установленном порядке



Интернет-страница проекта

The screenshot shows a web browser window displaying the project website. The address bar shows the URL <https://memo.hse.ru/minvo20161>. The page title is "Национальный исследовательский университет «Высшая школа экономики» → Мониторинг экономики образования → МЭО 2016". The main content area features a large heading "МЭО 2016" and a subtitle: "«Шифр: 2016-05.04-02-037-Ф-60.006 Мониторинг экономики образования: социологические обследования, направленные на изучение сферы дошкольного образования»". Below this, there is a section titled "ИНСТРУМЕНТАРИЙ СОЦИОЛОГИЧЕСКИХ ОБСЛЕДОВАНИЙ 2016 ГОДА" followed by a list of PDF documents with their titles and download icons.

https://memo.hse.ru/minvo20161

Национальный исследовательский университет «Высшая школа экономики» → Мониторинг экономики образования → МЭО 2016

МЭО 2016

«Шифр: 2016-05.04-02-037-Ф-60.006 Мониторинг экономики образования: социологические обследования, направленные на изучение сферы дошкольного образования»

ИНСТРУМЕНТАРИЙ СОЦИОЛОГИЧЕСКИХ ОБСЛЕДОВАНИЙ 2016 ГОДА

- [PDF](#) Программа опроса родителей воспитанников в образовательных организациях, реализующих программы дошкольного образования
- [PDF](#) Анкета опроса родителей воспитанников в образовательных организациях, реализующих программы дошкольного образования
- [PDF](#) Программа опроса воспитателей в образовательных организациях, реализующих программы дошкольного образования
- [PDF](#) Анкета опроса воспитателей в образовательных организациях, реализующих программы дошкольного образования
- [PDF](#) Программа проведения качественного обследования (серии углубленных интервью), направленного на изучение особенностей реализации программ дошкольного образования
- [PDF](#) Гайд для проведения качественного обследования (серии углубленных интервью), направленного на изучение особенностей реализации программ дошкольного образования

адрес доступа <https://memo.hse.ru/minvo20161>

Основные результаты мониторинга экономики образования

Массивы репрезентативных по РФ, сопоставимых по времени социологических данных за 2002-2016 гг., представляющих:



- комплексную оценку рынков образовательных услуг
- образовательные стратегии домашних хозяйств
- экономическое поведение образовательных учреждений
- взаимосвязь образовательных и экономических стратегий учреждений образования
- кадровый потенциал сферы образования
- взаимосвязь сферы образования и рынка труда

Систематизация и распространение результатов



97 информационных бюллетеней, посвященных основным тематикам проекта, представляющих результаты данных проведенных социологических обследований, их обобщение и анализ



Более 60 публикаций в научных журналах по наиболее актуальным проблемам в образовании на основе результатов социологических обследований и статистического материала



Специализированный сайт проекта memo.hse.ru, представляющий инструментарий социологических обследований, основные индикаторы функционирования системы образования, тексты публикаций



Подготовка статистических сборников «Образование в Российской Федерации», «Индикаторы образования», «Образование в цифрах»

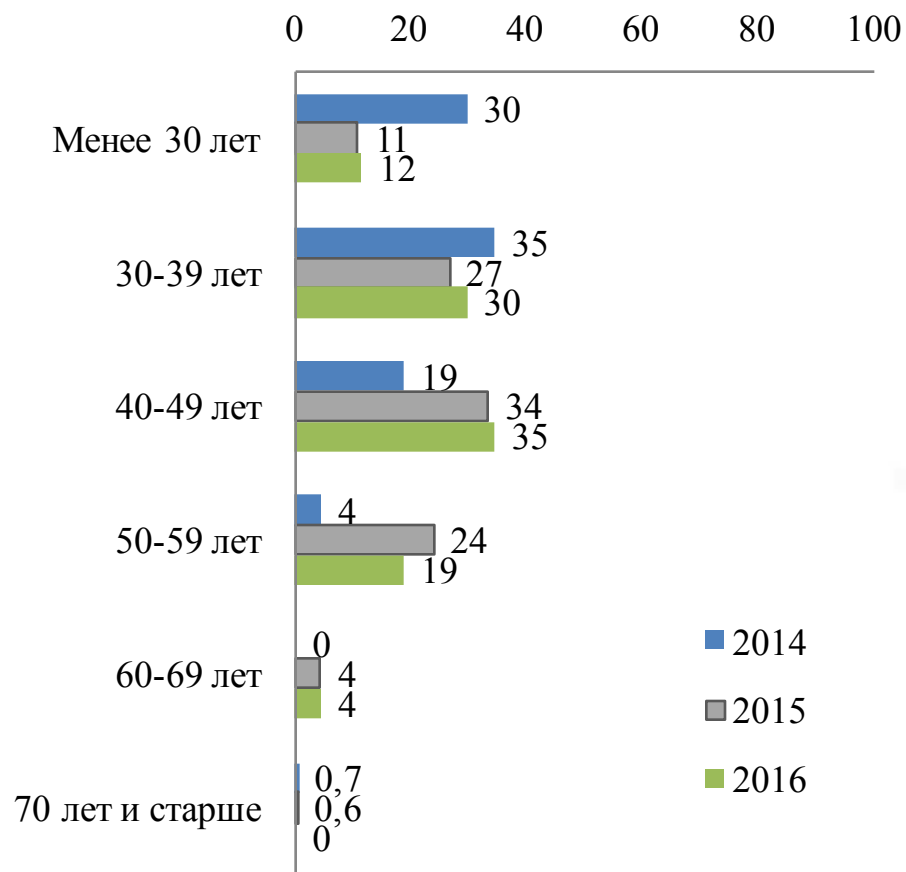


Некоторые результаты социологических обследований родителей воспитанников и воспитателей дошкольных образовательных организаций

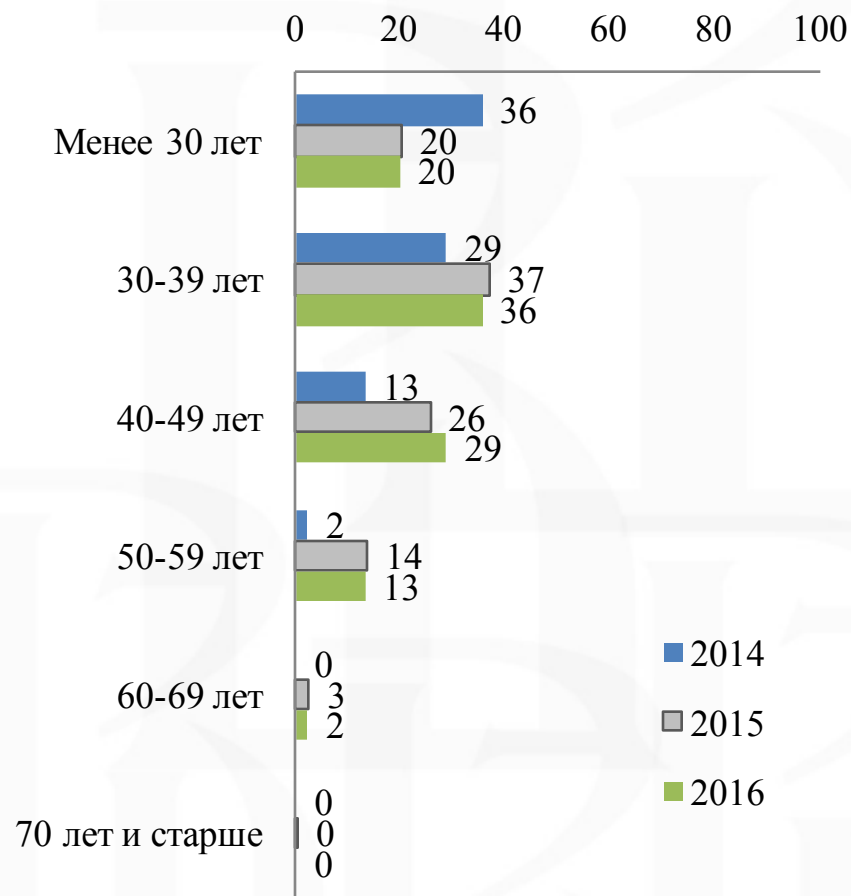
анализ мотиваций, поведения и стратегий воспитателей

Возраст воспитателей

Государственные ДОО



Негосударственные ДОО



Материальное положение семей воспитателей

Государственные ДОО

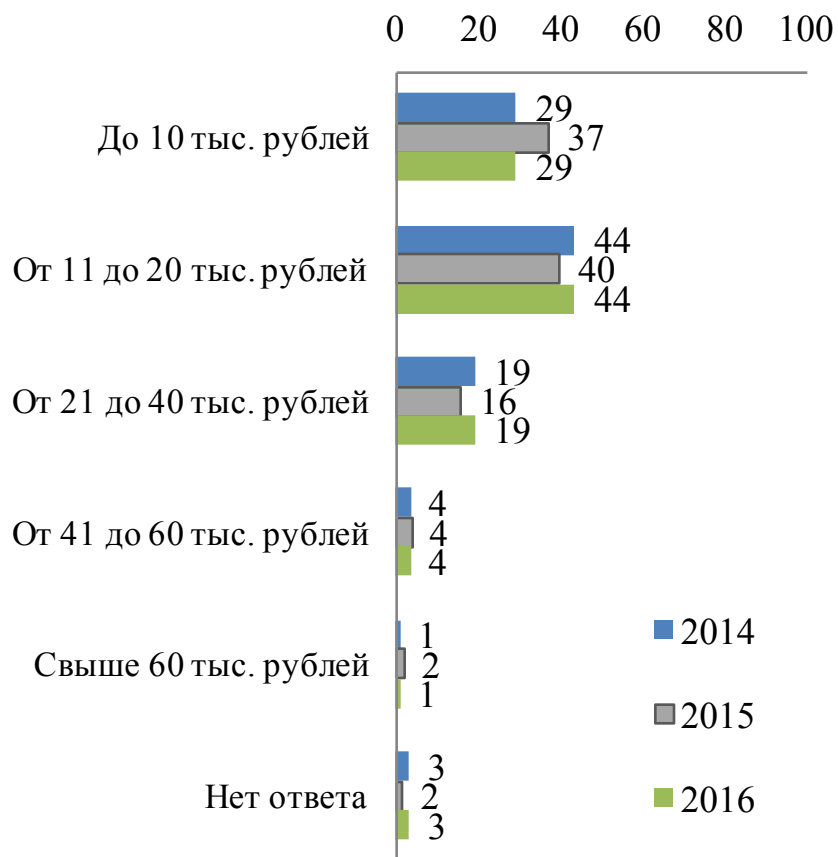


Негосударственные ДОО

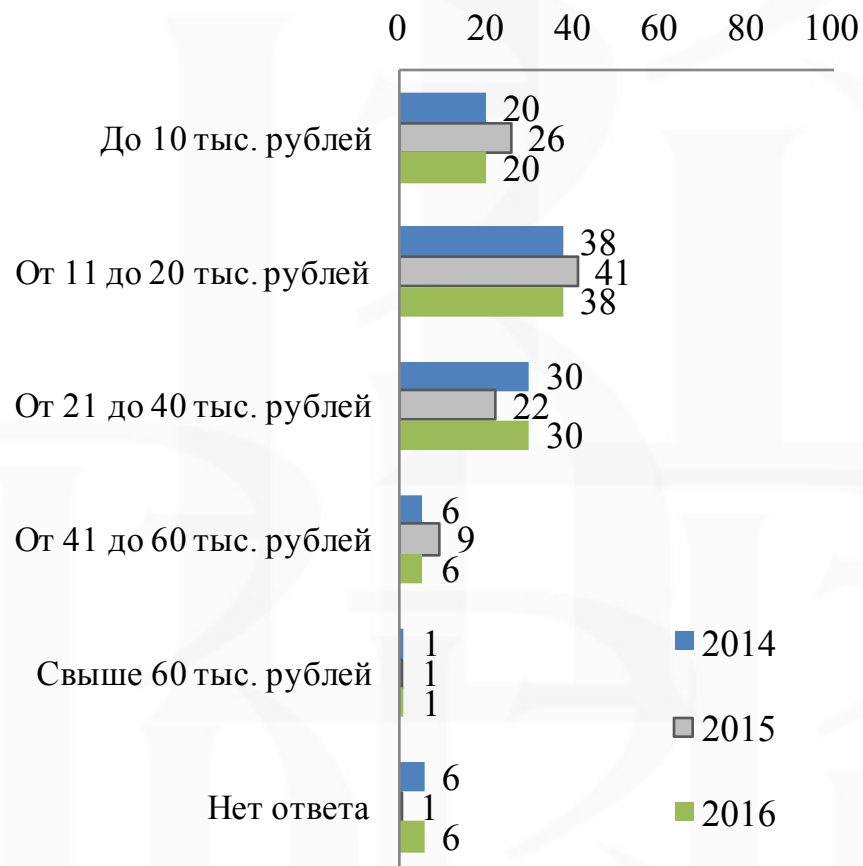


Средний ежемесячный доход на одного члена семьи воспитателей

Государственные ДОО



Негосударственные ДОО

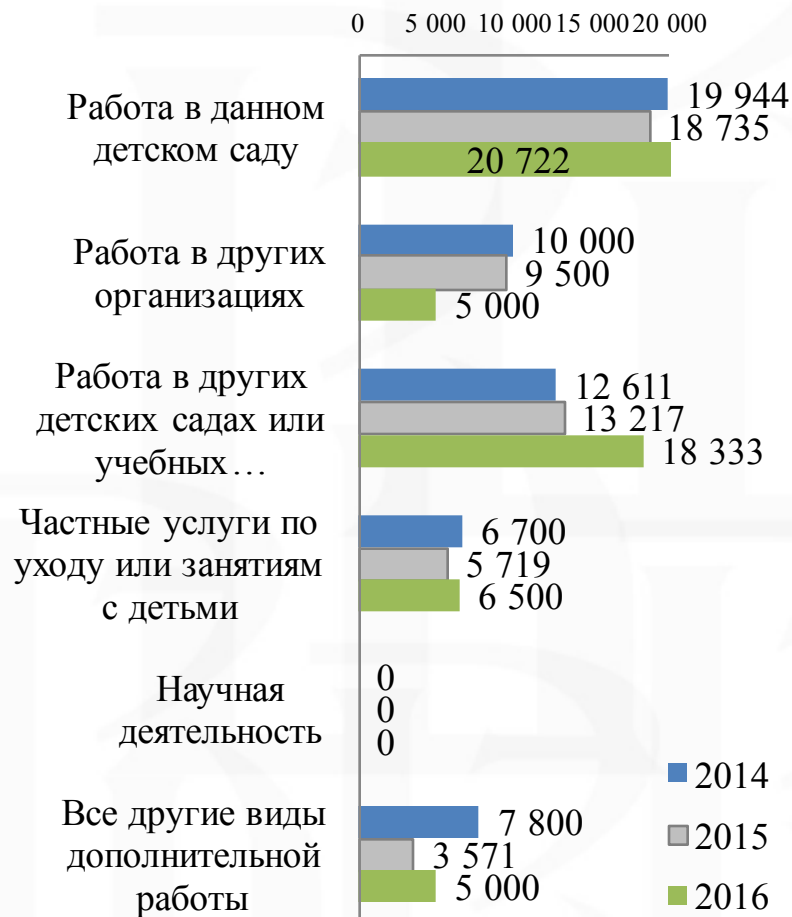


Ежемесячные заработки воспитателей

Государственные ДОО

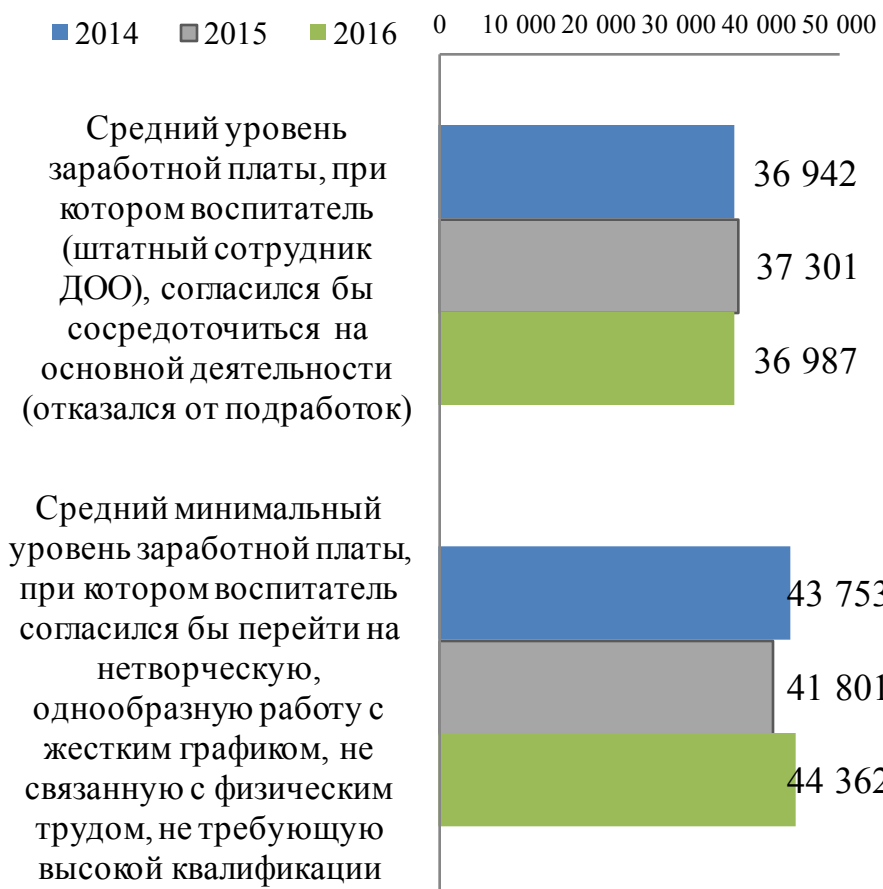


Негосударственные ДОО

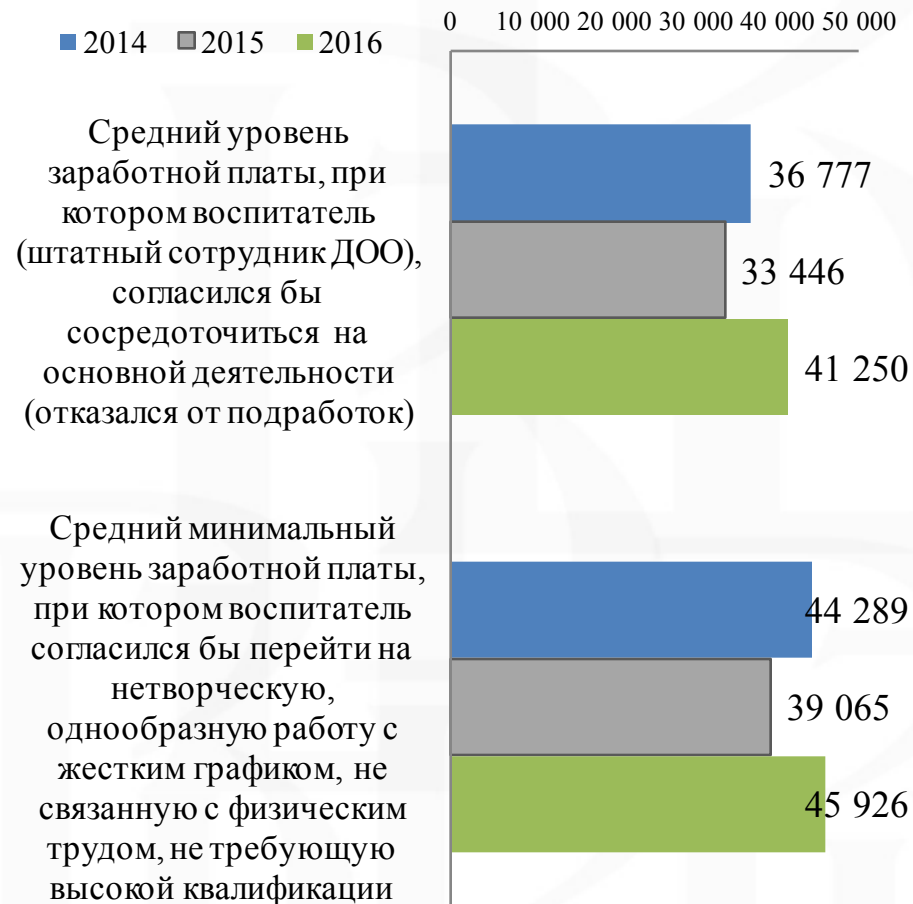


Желаемый уровень заработной платы воспитателей

Государственные ДОО

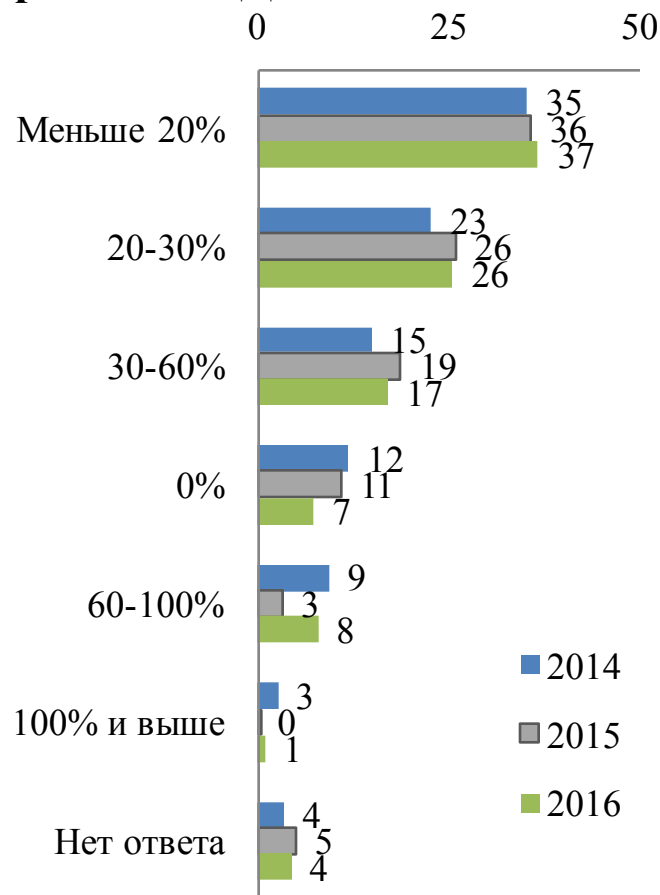


Негосударственные ДОО

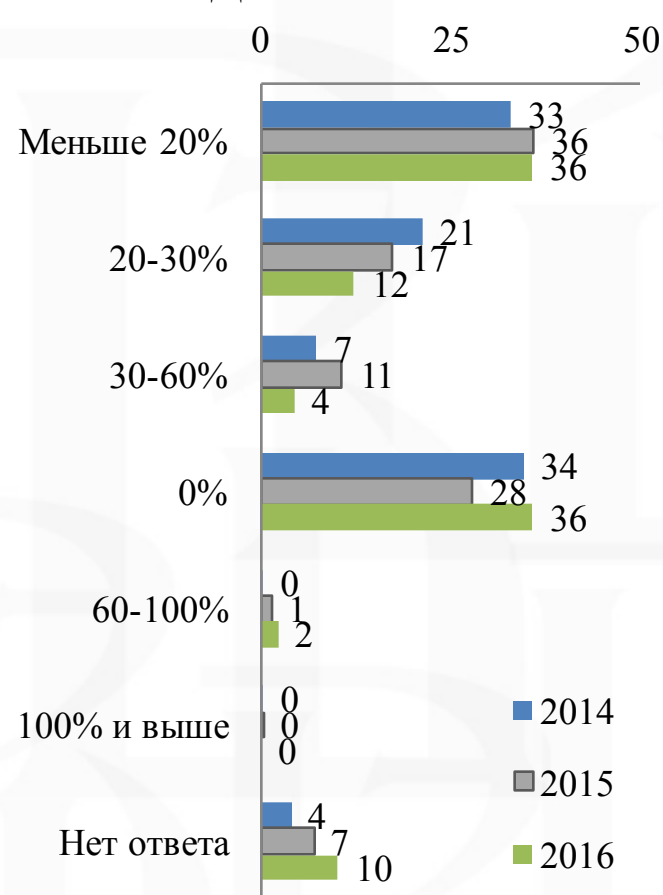


Доля стимулирующих выплат в заработной плате воспитателей

Государственные ДОО

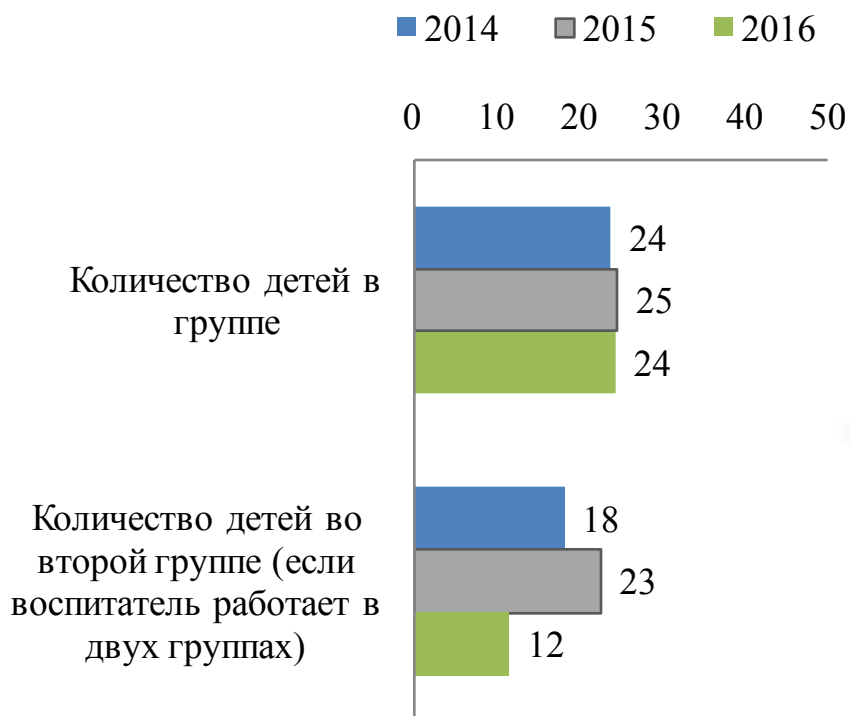


Негосударственные ДОО

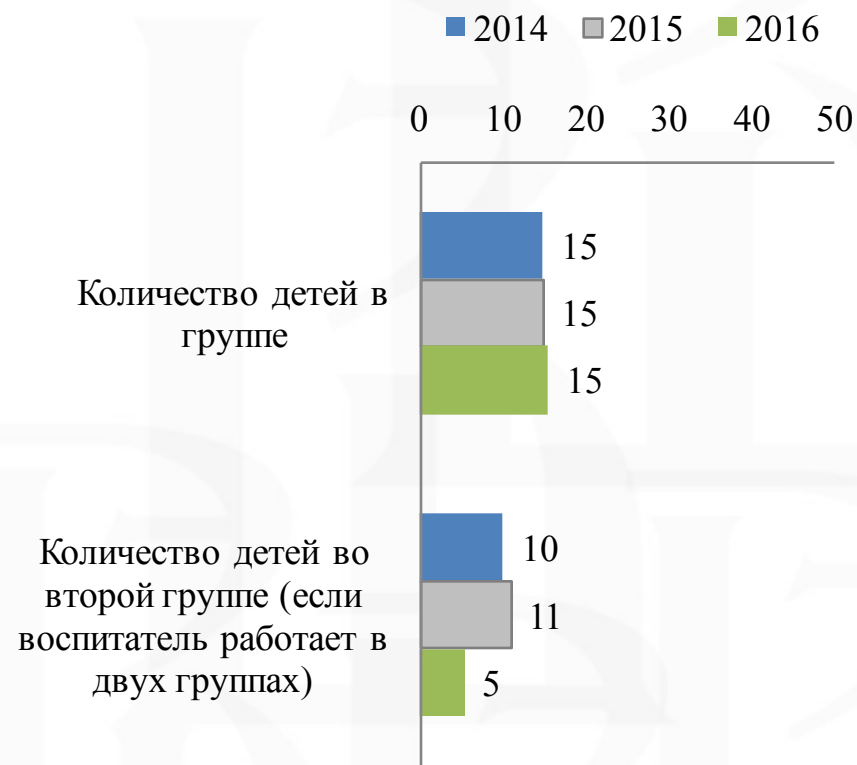


Наполняемость групп

Государственные ДОО



Негосударственные ДОО



Удовлетворенность работой

Государственные ДОО

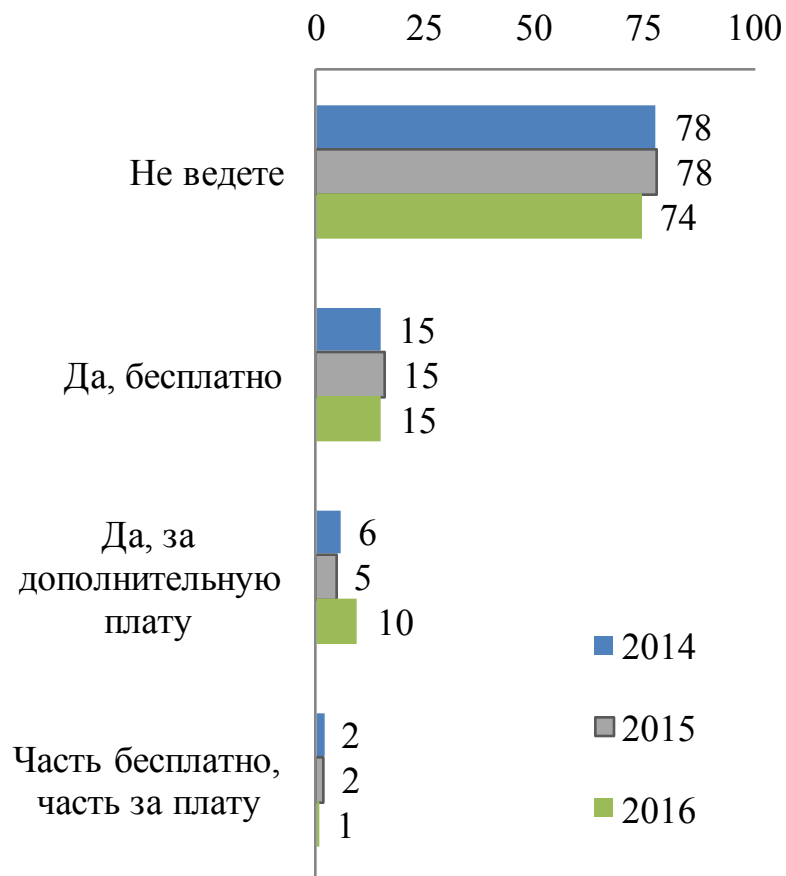


Негосударственные ДОО



Занятия с детьми

Государственные ДОО



Негосударственные ДОО



Оценка развития организации в будущем по мнению воспитателей



Оценка воспитателями результатов введения ФГОС ДО



Уровень образования воспитателей

Государственные ДОО

0 20 40 60 80 100



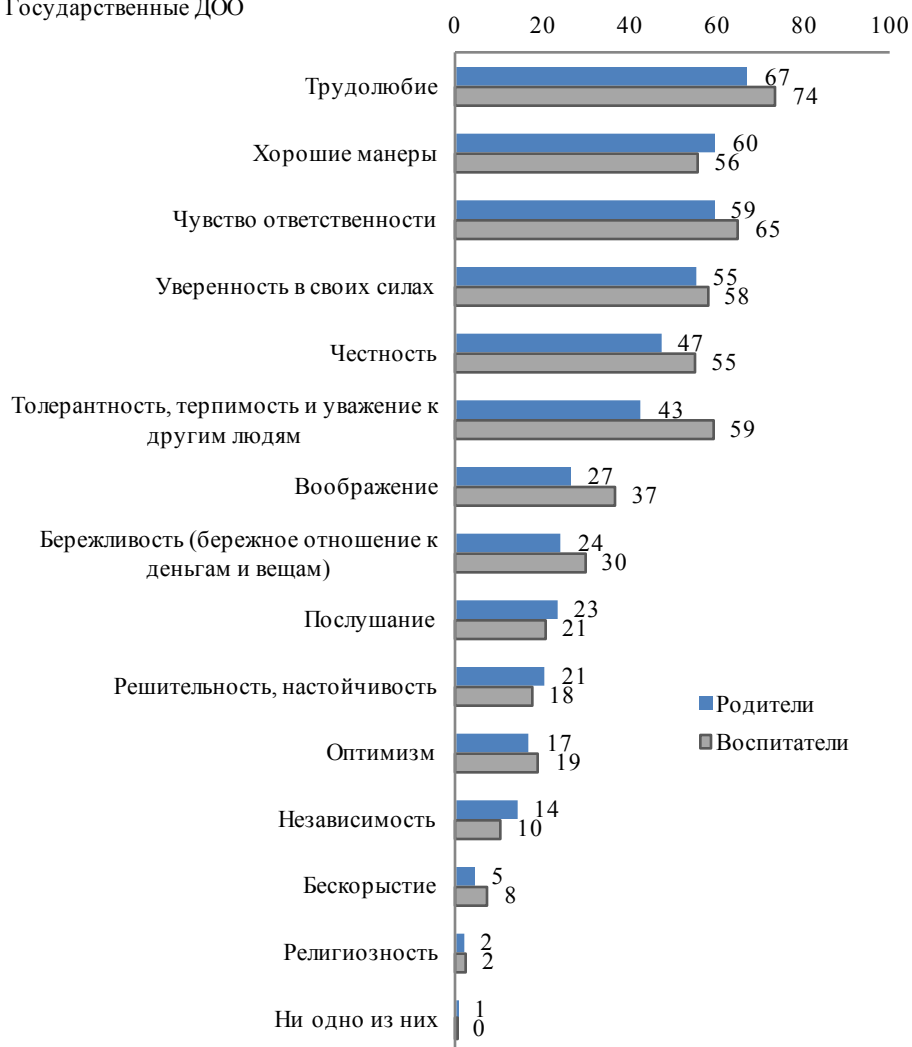
Негосударственные ДОО

0 20 40 60 80 100



Важные качества в воспитании детей – приоритеты воспитателей и родителей дошкольников

Государственные ДОО



Негосударственные ДОО



Выводы

- ❑ По сравнению с 2014-2015 годами, в 2016 году среди воспитателей ниже уровень ожидания негативных событий. Однако в 2016 году резко возросла доля воспитателей, неудовлетворенных социальным обеспечением, отсутствием возможностей должностного роста, устаревшими программами и методиками преподавания. Можно предположить, что для воспитателей большее значение начинают приобретать критерии оценки, не связанные с графиком работы и уровнем заработной платы.
- ❑ Наполняемость групп, в которых работают воспитатели государственных (муниципальных) ДОО, в среднем составляет 24 ребенка. **Повышение наполняемости групп** ведет к росту заболеваемости, эмоциональным перегрузкам детей и угрозам снижения качества дошкольного образования, повышению неудовлетворенности родителей.

Выводы

- ❑ При этом уменьшается количество времени, которое педагог использует для занятий с детьми. В этих условиях растет **интенсификация труда педагогов в переполненных группах** вследствие перехода на сокращенный режим работы с одним педагогом в течение всего времени пребывания детей вместо 2-х педагогов.
- ❑ Отмечается заметный **разрыв в оплате труда между вспомогательным персоналом и педагогами** вследствие повышения оплаты труда только педагогическим работникам, что вызывает напряженность в трудовых коллективах.
- ❑ Для нивелирования рисков при определении численности педагогических работников необходимо пересмотреть норму часов педагогической нагрузки за ставку заработной платы в дошкольном образовании, установленную приказом МОНа №1601 от 22 декабря 2014 г.

Выводы

- ❑ Целесообразно установить норму педагогической нагрузки за ставку заработной платы старшим воспитателям и воспитателям (в зависимости от возможностей бюджета), реализующим основные общеобразовательные программы дошкольного образования в соответствии в ФГОС в размере 30 часов в неделю. Сейчас норма полной нагрузки, предусмотренной Трудовым Кодексом, составляет 36 часов в неделю. Фактически всю нагрузку занимает работа с детьми, т.е. нормируемая часть рабочего времени. Представляется оптимальным снизить нормируемую часть рабочего времени педагога дошкольного образования и включить в ненормируемую часть нагрузки (при сохранении сокращенной рабочей недели, равной 36 часам) все те виды работ, которые установлены приложением № 1 данного приказа, в частности – методическую, подготовительную, организационную, диагностическую работы, работу по ведению мониторинга и корректировке индивидуальных учебных планов, индивидуальную работу с воспитанниками, а также реализацию планов профессионального развития педагога.



Некоторые результаты социологических обследований родителей воспитанников и воспитателей дошкольных образовательных организаций

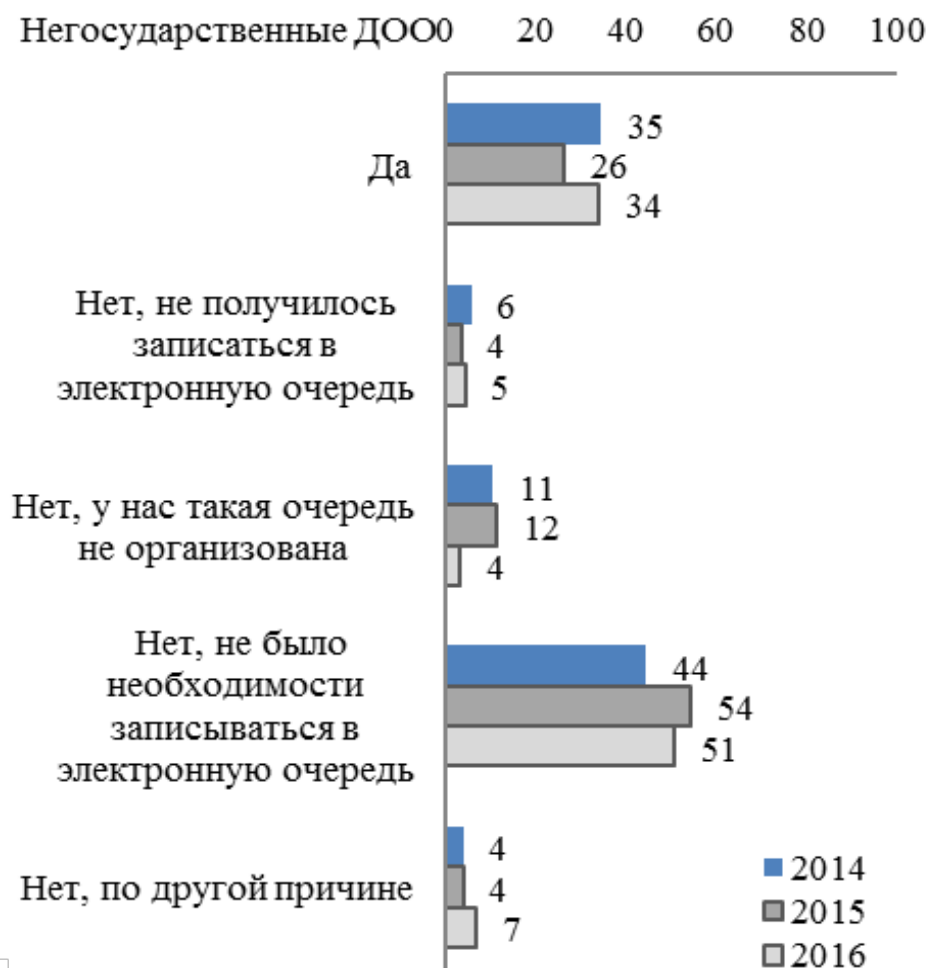
*анализ мотиваций, поведения и стратегий родителей
воспитанников*

Электронная очередь

Государственные ДОО



Негосударственные ДОО



Причины выбора детского сада

Основные наиболее приоритетные и совпадающие причины выбора как государственных (муниципальных), так и негосударственных дошкольных образовательных организаций (далее – ДОО) следующие:

- ❖ близость к дому,
- ❖ хороший уход за детьми,
- ❖ квалификация воспитателей,
- ❖ хорошие условия содержания детей и хорошая репутация.

Важные задачи детского сада

Самыми важными задачами детского сада родители детей, посещающих как государственные, так и негосударственные дошкольные образовательные организации видят:

- ❖ осуществление присмотра и ухода за детьми,
- ❖ развитие умственных способностей,
- ❖ подготовка ребенка к школе и социализация.

В оценке основных задач государственных ДОО мнения родителей в 2016 году практически не изменились относительно 2015 года.



В оценке частных детских садов значительно повысились критерии важности задач, направленных на осуществление присмотра и ухода за детьми: повышение до 64% относительно 57% в 2015 году. Однако снизились на 10% оценки родителей по развитию умственных способностей детей.

Показатели качества работы детского сада

Родителей детей, посещающих государственные и негосударственные дошкольные образовательные организации, наиболее важные показатели работы детского сада в 2016 году, это, прежде всего, удовлетворенность ребенка, к ним относятся:

- Удовлетворенность посещения детского сада – до 62%;
- Сравнение со сверстниками: в государственных ДОО – до 62%; в частных ДОО – до 58%;
- Самостоятельность ребенка: в государственных ДОО – до 41%; в частных ДОО – до 39%;
- Приобретение знаний и коммуникабельность ребенка: в государственных ДОО – до 27%; в частных ДОО – до 25%;
- Состояние здоровья и физические навыки – до 20%.

Родители детей, посещающих частные детские сады оценивают развитие самостоятельности ребенка ниже, чем в государственных детских садах. При этом больший акцент при оценке качества показателей работы детского сада делают на состояние здоровья и физические навыки ребенка, а также навыки чтения и счета.



Важные качества, которые можно воспитывать у детей, 2016 год

более распространенным качествам, которые
яются в шести верхних строках рейтинга ответов
родителей и воспитателей как государственных
(муниципальных), так и негосударственных дошкольных
образовательных организаций, относятся:

любие,
хорошие манеры,
чувство ответственности,
уверенность в своих силах,
честность,
ответственность.

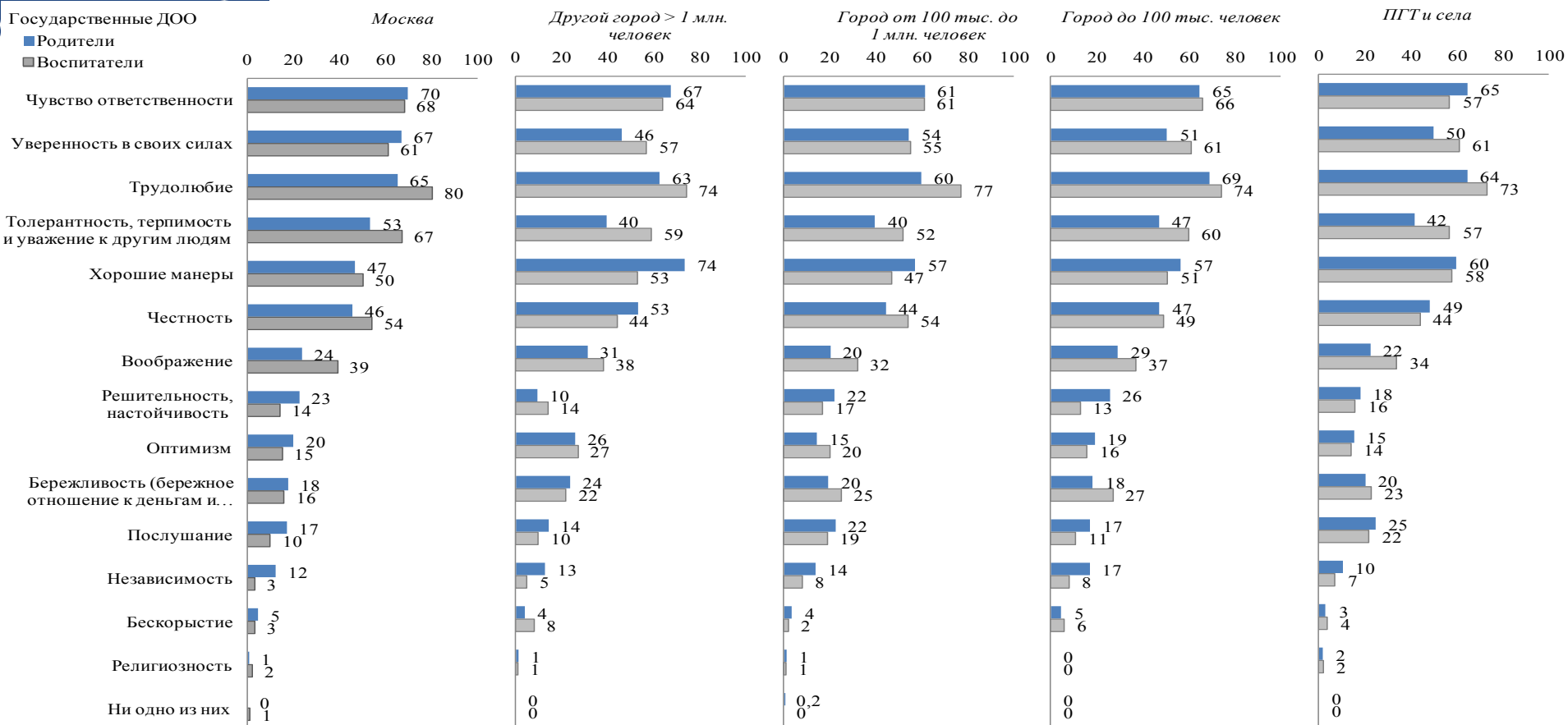
В топ-3 последних трех мест: религиозность,
самостоятельность, независимость.

По результатам сопоставления можно зафиксировать консенсус между
ключевыми участниками по вопросам воспитания норм и ценностей в
дошкольном образовании. Такой уровень общественного согласия и
соответствия интересов родителей и воспитателей уникален для России.
Укрепление общего понимания целей политики в области дошкольного
образования следует признать важнейшим позитивным результатом в
образовании.





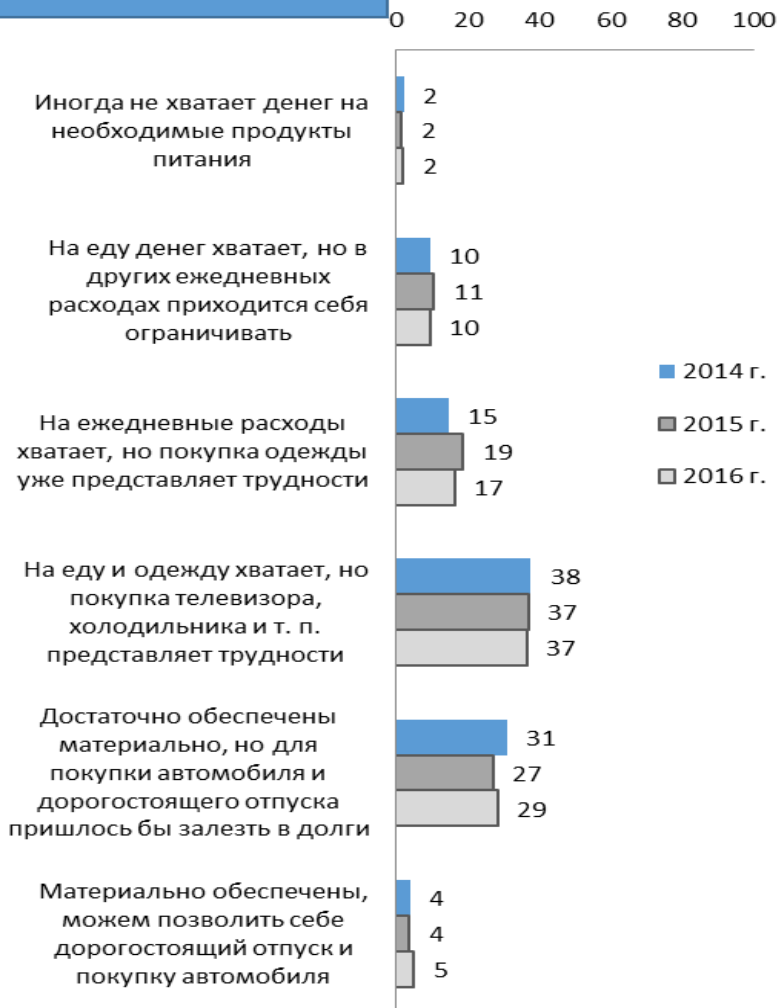
Важные качества, которые можно воспитывать у детей, типы населенных пунктов, оценки 2016 года



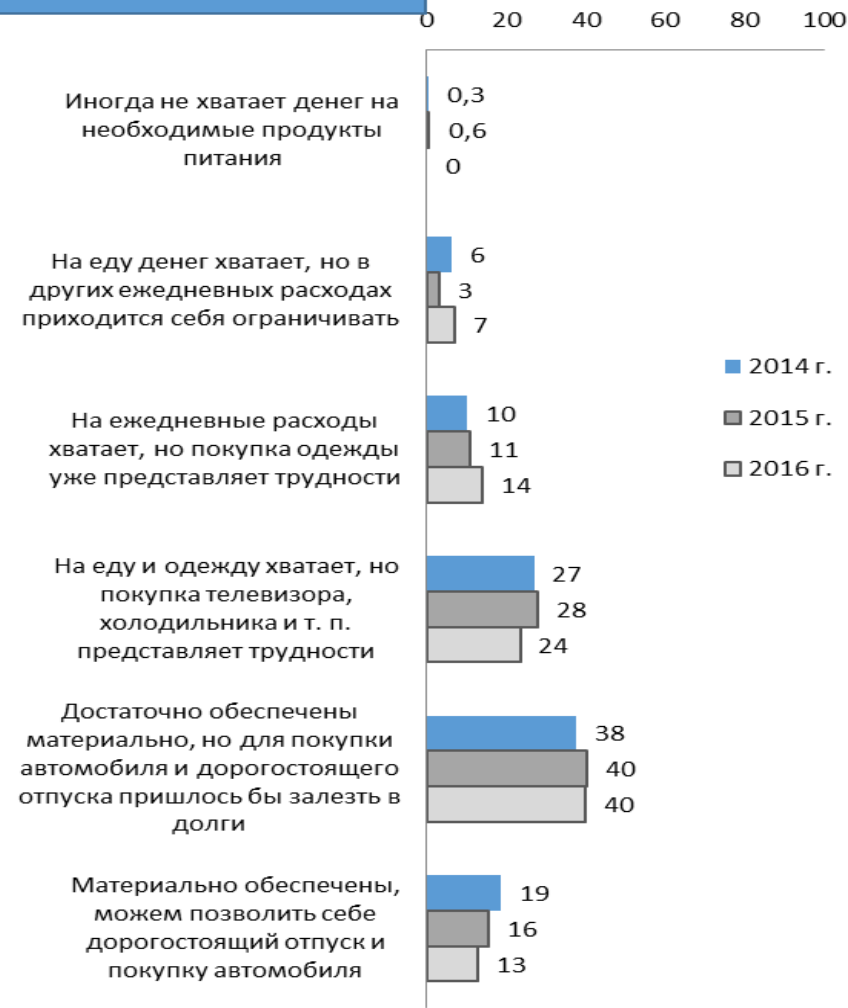
Самая высокая доля родителей, поддерживающая толерантность, отмечается в Москве – 53%, в остальных городах и населенных пунктах доля таких родителей значительно ниже и составляет от 40% до 47%.

Материальное положение семей

Государственные ДОО



Негосударственные ДОО



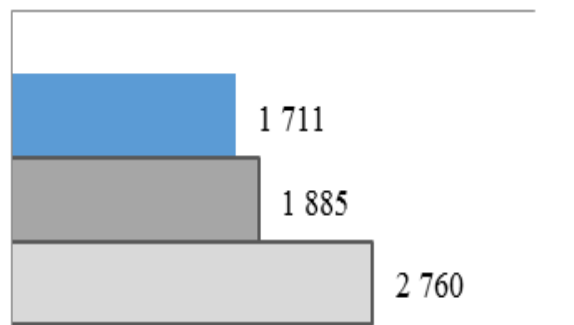
Родительская плата

Государственные ДОО

■ 2014 ■ 2015 ■ 2016

0 2 000 4 000

Средний размер
оплаты за
осуществление
присмотра и ухода в
месяц

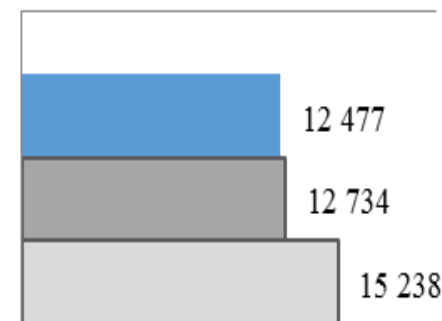


Негосударственные ДОО

■ 2014 ■ 2015 ■ 2016

0 5 000 10 000 15 000 20 000

Средний размер оплаты за
осуществление присмотра и
ухода в месяц



В среднем плата за осуществление присмотра и ухода за детьми по результатам опросов родителей выросла в государственных детских садах на 46% относительно 2015 года, а в частных детских садах – на 20%. Сохраняется значительная дифференциация в стоимости услуг по присмотру и уходу в государственных и частных детских садах.



Компенсация части родительской платы

Государственные ДОО

■ 2014 ■ 2015 ■ 2016

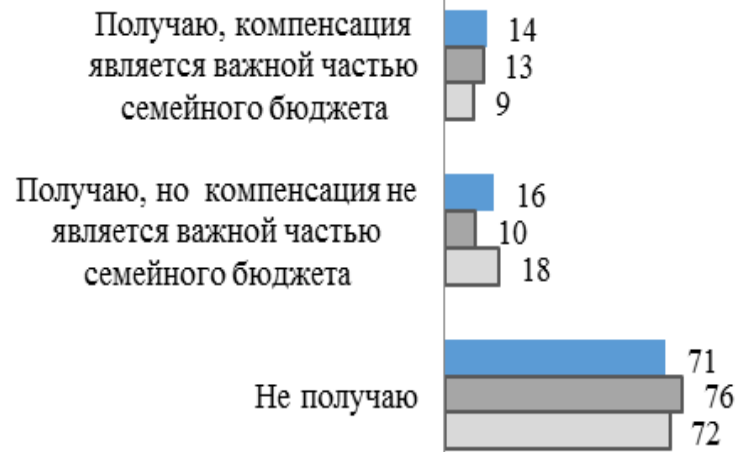
0 20 40 60 80 100



Негосударственные ДОО

■ 2014 ■ 2015 ■ 2016

0 50 100



Транспортная доступность детского сада

Государственные ДОО



Негосударственные ДОО



Выводы

В данном исследовании на основании результатов опроса родителей дошкольников (потребителей образовательных услуг) в рамках “Мониторинга экономики образования”, изучены различные аспекты взаимодействия семей и системы дошкольного образования по вопросам режима посещения детского сада, использования электронной очереди, выбора детского сада, осведомленности о новых стандартах дошкольного образования. Произведена оценка расходов домохозяйств на дошкольное образование.

- Результаты проведения исследований в рамках “Мониторинга экономики образования” подтверждают влияние родителей дошкольников на жизнь дошкольной образовательной организации: участники образовательного процесса ориентируются на интересы семей, система управления ДОО стала более открытой. Это характеризует эффективность внедрения модели государственно–общественного управления дошкольными образовательными учреждениями. Мониторинг показал, что ведущей стратегией развития дошкольного образования сегодня можно признать стратегию партнерства дошкольных учреждений с родителями, грамотную организацию конструктивного диалога в интересах детей, их развития, сохранения и укрепления здоровья.

Выводы

- Мероприятия по обеспечению реализации мер по внедрению сервисных электронных услуг способствовали увеличению доли родителей, использующих электронную очередь для получения места в государственной (муниципальной) ДОО. Несмотря на улучшение ситуации, можно констатировать недостаточную информированность родителей о порядке комплектования групп в дошкольных организациях, неполное отражение сети дошкольных учреждений, неясность в правилах движения (перемещения) в очереди, а отсюда непонимание своих прав и ответственности органов власти за обеспечение доступности дошкольного образования. Решением проблемы должно стать включение в реестр государственных (муниципальных) услуг электронной очереди как услуги, т.е. регистрация в электронной очереди через единый портал государственных и муниципальных услуг (а также через единую систему идентификации и аутентификации) должна войти в перечень государственных услуг.

- Транспортная доступность: При детских садах и образовательных комплексах, в состав которых входят дошкольные отделения, практически нигде не предусмотрены парковки, места высадки и посадки детей и сопровождающих взрослых. Это тоже требует изменения норм проектирования, строительства, а также реконструкции и капитального ремонта подъездных путей, прилегающих территорий и организации трафика.



Некоторые результаты социологических обследований родителей воспитанников и воспитателей дошкольных образовательных организаций

АНАЛИЗ МОТИВАЦИЙ, ПОВЕДЕНИЯ И СТРАТЕГИЙ УЧАСТНИКОВ РЫНКА ДОШКОЛЬНОГО ОБРАЗОВАНИЯ

*результаты проведенного в 2016 году качественного
социологического обследования руководителей в
образовательных организациях, реализующих программы
дошкольного образования и представителей органов
управления образованием*



ЗАДАЧИ ОБСЛЕДОВАНИЯ

На данном этапе были поставлены следующие задачи:

- **Выявить** мнение респондентов относительно **позитивных и негативных факторов** введения новых принципов компенсации части родительской платы с учетом **нуждаемости** семей в условиях бюджетных ограничений;
- **Выявить** мнения респондентов по определению **критериев нуждаемости** семей для введения **новых принципов компенсации части родительской платы**;
- **Определить** проблемы, возникающие, с точки зрения респондентов, при переходе на **критерии нуждаемости** для компенсации **родительской платы** в условиях бюджетных ограничений и снижения уровня материального положения семей при введении нормативного подушевого финансирования реализации ФГОС;
- **Обозначить** связь особенностей реализации **образовательных программ дошкольного образования** и услуг по присмотру и уходу с внедрением механизмов нормативного подушевого финансирования и новых принципов компенсации части родительской платы;
- **Оценить** необходимость в дополнительных мероприятиях, предваряющих переход к новым **принципам компенсации родительской платы** за присмотр и уход по критериям нуждаемости в условиях внедрения нормативного подушевого финансирования реализации ФГОС.

Характеристики обследования

Метод: глубинное интервью

Регионы: Московская и Воронежская области, город и село

Опрашивали:

1. Представителей муниципальных и региональных органов управления образованием
2. Руководителей организаций, реализующих программы дошкольного образования;

Всего опрошено: 10 человек.

Кто должен определять критерии нуждаемости?

В таблице ниже обобщено мнение опрошенных о том, кто должен определять критерии нуждаемости и кто определяет его в настоящее время

Кто предлагает мнение?	Кто определяет критерии нуждаемости сейчас	Кто должен определять критерии нуждаемости
МО, чиновники	Регион	Социальная защита
ВО, чиновники	Регион	Социальная защита + муниципалитет
МО, директора	Регион	Социальная защита + сама организация
ВО, директора	Регион	Социальная защита + сама организация

«Пусть комиссия заседает при соцзащите, мы должны войти в эту комиссию, чтобы сказать свое мнение... Все-таки помощь в оплате детских садов — это социальная помощь» (представитель органов управления образованием, Московская область)



Критерии нуждаемости: идеал и реальность

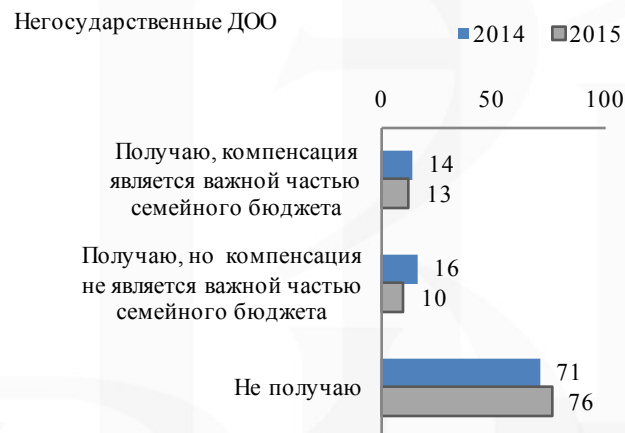
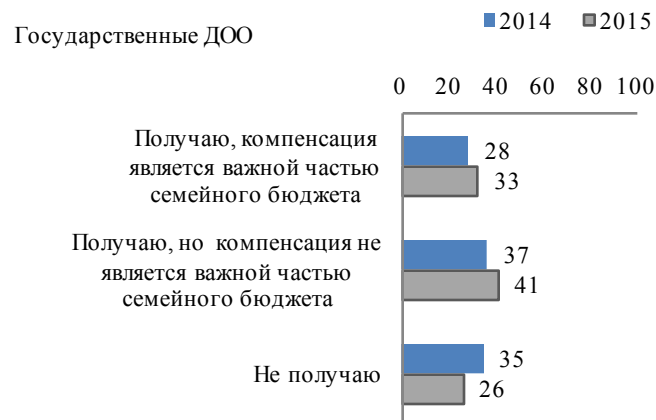
В таблице приведены представления о том, какими должны быть критерии нуждаемости, и информация о том, какие критерии были выделены на самом деле:

Кто предлагает мнение?	Какие критерии нуждаемости выделены	Какие должны быть выделены
МО, чиновники	Никакие	Социальные критерии – многодетность и т.д.
ВО, чиновники	Экономические критерии – доход ниже прожиточного минимума на члена семьи	Социальные критерии – многодетность и т.д.
МО, директора	Никакие	Социальные критерии – многодетность и т.д.
ВО, директора	Экономические критерии – доход ниже прожиточного минимума на члена семьи	Социальные критерии – многодетность и т.д.

Все участники опроса выделяют социальные критерии нуждаемости. Но в действительности вводятся экономические, так как их проще выделить

Экономическое положение семей (2014-2015 год):

На графиках приведена информация о доле семей, для которых компенсация родительской платы – важная часть бюджета (по результатам МЭО 2014-2015)



В 2015 году выросла доля семей, для которых компенсация родительской платы – важная часть бюджета. В 2016 году ситуация не изменилась: «...у нас в Московской области почти все обращаются за этими деньгами»
(представитель органов управления образованием, МО)

На чем директора готовы экономить?

В условия кризиса цены растут, соответственно, растет стоимость услуг по присмотру и уходу. Но повышать родительскую плату сложно. Поэтому директора экономят на качестве услуги по присмотру и уходу:

Заведующая детским садом в Московской области в ответ на вопрос о том, какие статьи бюджета в первую очередь она сокращает:

— Какие статьи... Ну, те, которые обеспечивают быт. Как то, например, мягкий инвентарь, к сожалению, подрезается. Это полотенца, постельное белье, халаты, которые имеют тенденцию быстро ветшать.

Кадровое обеспечение ДОО (2016 год):

Кому из педагогов жить хорошо?

1. Лучше всего обеспечены сельские педагоги – благодаря льготам на оплату коммунальных услуг и надбавкам.

Заведующая детским садом, сельская местность:

«Педагоги очень довольны. У нас сельская местность, еще 25% сельских им платят. У нас коммунальные услуги 100% бесплатные на определенные категории — отопление у нас, электроэнергию 50% педагоги платят. Я считаю, что в сельской местности у нас хорошо педагоги живут.»

2. Городские педагоги ощущают увеличение нагрузки, кол-во их из-за сокращения финансирования сокращается.

3. Хуже всего обеспечен младший персонал – для них работа более, чем на **1 ставку** – единственный выход.

Руководитель муниципального органа управления образованием:

«Многие молодые люди, которые работают на должностях младшего обслуживающего персонала, с радостью воспринимают предложение руководителя, совмещение дополнительной еще должности.»

Переход на новые принципы финансирования прошел в целом успешно

- Руководители организаций в дополнительных мерах по повышению информированности не нуждаются;
- Руководители органов управления образованием отмечают сложности с переходом на новую систему, но отмечают, что адаптировались;
- Руководители органов управления образованием не чувствуют себя информированными относительно доходов семей.

ВЫВОДЫ

По социально-экономическому положению семей:

- Социально-экономическое положение семей ухудшается, хотя и неравномерно;
- Повышение родительской платы приведет к дальнейшему снижению социально-экономического благополучия;

По родительской плате и новым критериям ее компенсации:

- Все участники обследования отмечают отсутствие адресности компенсации родительской платы и несовершенство текущих механизмов

По кадровому обеспечению ДОО:

- Лучше всего обеспечены сельские организации, где сравнительно высокий уровень заработных плат и социального обеспечения;
- Несколько хуже обеспечены педагогические работники городских детских садов;
- Наиболее кризисная зона – нянечки в городских детских садах, которые могут обеспечить высокий уровень жизни, работая только более, чем на 1 ставку.

ЗАДАЧИ ПРОЕКТА В ЦЕЛОМ на II этап (2017 г.)

1. Разработка нового и актуализация ранее разработанного инструментария для проведения в 2017 году социологических обследований мониторинга экономики образования.
2. Подготовка и проведение в 2017 году социологических обследований мониторинга экономики образования.
3. Анализ экономических аспектов развития образования в Российской Федерации на основе систематизированных результатов проведенных в 2017 году социологических обследований мониторинга экономики образования: анализ изменений мотиваций, экономического поведения и стратегий поставщиков и потребителей образовательных услуг в сфере дошкольного образования.
4. Накопление и распространение результатов проведенных в 2017 году социологических обследований мониторинга экономики образования:
 - ✓ подготовка информационных бюллетеней;
 - ✓ ведение сайта, содержащего материалы социологических обследований.



НАЦИОНАЛЬНЫЙ ИССЛЕДОВАТЕЛЬСКИЙ
УНИВЕРСИТЕТ

Спасибо за внимание!

101000, Россия, Москва, Мясницкая ул., д. 20

Тел.: (495) 621-7983, факс: (495) 628-7931

www.hse.ru